

โครงการพัฒนาระบบฐานข้อมูลการประกันภัย
(Insurance Bureau System)

แบบรายการโครงสร้างข้อมูล
การประกันภัยเบ็ดเตล็ด

Version :A01

ปรับปรุง

ณ. 10 กรกฎาคม 2561

เพื่อฐานข้อมูลกลางของธุรกิจประกันวินาศภัยไทย

โครงการพัฒนาระบบฐานข้อมูลการประกันภัย (Insurance Bureau System)

โดยความร่วมมือของสมาคมประกันวินาศภัยไทย



แบบรายการโครงสร้างข้อมูลการประกันภัยเบ็ดเตล็ด

		หน้า
1	ชุดข้อมูลกรมธรรม์ประกันภัย	
	1.1 ตารางกรมธรรม์ประกันภัย	1
	1.2 ตารางผู้เอาประกันภัยและผู้รับประโยชน์	9
	1.3 ตารางรายละเอียดความคุ้มครอง	12
	1.4 ตารางรายละเอียดเบ็ดเตล็ดอื่นๆ	14
2	ตารางรายการสินไหมทดแทน	22
	คำอธิบายเพิ่มเติม	25
	ตารางสรุปแบบการส่งข้อมูลกรมธรรม์ประกันภัยเบ็ดเตล็ด	
3	ภาคผนวก	
	รหัสมาตรฐานสำหรับการประกันภัยเบ็ดเตล็ด	
	ตารางที่ 1 รหัสบริษัทประกันภัย	ก-1
	ตารางที่ 2 ประเภทงานหลักและประเภทงานย่อยของการประกันภัยเบ็ดเตล็ด	ก-3
	ตารางที่ 3 ประเภทของทรัพย์สินที่เอาประกันภัย-สำหรับการประกันภัยเครื่องอุปกรณ์อิเล็กทรอนิกส์ (EEI)	ก-5
	ตารางที่ 4 ประเภทความคุ้มครอง สำหรับการประกันภัยโจรกรรมและการประกันภัยสำหรับเงิน	ก-5
	ตารางที่ 5 ลักษณะของความเสียหาย	ก-6
	ตารางที่ 6 รหัสภัยของหมวดการประกันภัยการก่อสร้าง (CAR) *	ก-7
	ตารางที่ 7 รหัสภัยของหมวดการประกันภัยการติดตั้งเครื่องจักร (EAR) *	ก-8
	ตารางที่ 8 รหัสจังหวัด,อำเภอ,ตำบล (ตัวอย่าง)	ก-9
	ตารางที่ 9 รหัสประเภทวิชาชีพ	ก-10
	ตารางที่ 10 รหัสประเทศ อ้างอิงตามมาตรฐาน ISO 3166-1(Alpha-3)	ก-11
	ตารางที่ 11 รหัสความคุ้มครอง	ก-16
	ตารางที่ 12 รหัสผลิตภัณฑ์	ก-21
	ตารางที่ 13 รหัสจังหวัดตามทะเบียนรถ	ก-23
	ภาพโครงสร้างตารางข้อมูลประกันภัยเบ็ดเตล็ด	ก-24
	ภาพโครงสร้าง XML File ข้อมูลประกันภัยเบ็ดเตล็ดเบ็ดเตล็ด	ก-25
	ตัวอย่าง XML File	ก-26

สัญลักษณ์ภายในเอกสารในส่วนของคอลัมน์ *

- “@” หมายถึง รายละเอียดเหมือน ประกาศนายทะเบียน เรื่อง กำหนดแบบรายงานการรับประกันวินาศภัย และค่าสินไหมทดแทน พ.ศ. ๒๕๖๐ ประกาศ ณ วันที่ ๒๕ ธันวาคม พ.ศ. ๒๕๖๐
- “B” หมายถึง บริษัทประกันภัย สามารถนำส่งข้อมูล โดยระบุค่าเป็น “Undefine” และ ระบบ IBS จะกำหนดค่าการจัดเก็บโดย Default ค่าเป็น “Undefine” เสมอ เพื่อละเว้นการจัดเก็บค่าจริงของบริษัทประกันภัยใน DATA CENTER

รายละเอียดแบบรายการโครงสร้างข้อมูลการประกันภัยเบ็ดเตล็ด

ให้บริษัทประกันภัยจัดส่งข้อมูลการรับประกันภัยเบ็ดเตล็ด ในรูปแบบแฟ้มข้อมูล XML File

1. ชุดข้อมูลกรมธรรม์ประกันภัยมีตารางรายละเอียดแบบโครงสร้างที่เกี่ยวข้อง 4 ตารางคือ

- 1.1. ตารางกรมธรรม์ประกันภัย
- 1.2. ตารางผู้เอาประกันภัยและผู้รับประโยชน์
- 1.3. ตารางรายละเอียดความคุ้มครอง
- 1.4. ตารางรายละเอียดอื่นๆ

โดยกำหนดชื่อแฟ้มข้อมูลที่ใช้ในการนำส่งข้อมูล กรณีนำส่งด้วยช่องทาง Upload File ดังนี้

ตำแหน่งที่ 1 - 3	หมายถึง	ให้กำหนดเป็น “MI_” คือ ข้อมูลกรมธรรม์ประกันภัยเบ็ดเตล็ด
ตำแหน่งที่ 4 - 6	หมายถึง	ให้กำหนดเป็น “PO_”
ตำแหน่งที่ 7 - 10	หมายถึง	ให้กำหนดเป็น “A01_” คือ Version ของการส่งข้อมูลตามคำสั่งนายทะเบียน
ตำแหน่งที่ 11 - 15	หมายถึง	รหัสของบริษัทที่รายงานข้อมูล และตามด้วยอักษร “_” (Underscroll)
ตำแหน่งที่ 16 -19	หมายถึง	ปี (ค.ศ.) ของงวดที่รายงาน (ระบุค่า 4 หลัก)
ตำแหน่งที่ 20 - 22	หมายถึง	ลำดับที่ของเดือนของงวดที่รายงาน (ระบุค่า 2 หลัก) และตามด้วยอักษร “_” (Underscroll)
ตำแหน่งที่ 23	หมายถึง	ลำดับที่แฟ้มข้อมูลในงวดการรายงานข้อมูล

ตัวอย่างชื่อแฟ้ม : MI_PO_A01_9999_201502_1.XML

หมายเหตุ

- 1) กำหนดให้ส่งข้อมูลกรมธรรม์ประกันภัย และผู้เอาประกันภัยและผู้รับประโยชน์ ในโครงสร้าง XML File เดียวกัน
- 2) ในกรณีที่กรมธรรม์ประกันภัย มีผู้เอาประกันภัยมากกว่า 1 คน ให้ส่งข้อมูลผู้เอาประกันภัยให้ครบ เช่น มีผู้เอาประกันภัยทั้งหมด 3 คน จะต้องส่งข้อมูลจำนวน 3 รายการ เป็นต้น
- 3) ตารางผู้เอาประกันภัยและผู้รับประโยชน์ กำหนดเพื่อการส่งข้อมูลกรมธรรม์ประกันภัย และสลักหลังในชุดเดียวกัน
- 4) ดูตัวอย่าง XML File ได้ที่ภาคผนวก

2. ตารางรายการสินไหมทดแทน

โดยกำหนดชื่อแฟ้มข้อมูลที่ใช้ในการนำส่งข้อมูล กรณีนำส่งด้วยช่องทาง Upload File ดังนี้

ตำแหน่งที่ 1 - 3	หมายถึง	ให้กำหนดเป็น “MI_” คือ ข้อมูลกรมธรรม์ประกันภัยเบ็ดเตล็ด
ตำแหน่งที่ 4 - 6	หมายถึง	ให้กำหนดเป็น “CL_”
ตำแหน่งที่ 7 - 10	หมายถึง	ให้กำหนดเป็น “A01_” คือ Version ของการส่งข้อมูลตามคำสั่งนายทะเบียน
ตำแหน่งที่ 11 - 15	หมายถึง	รหัสของบริษัทที่รายงานข้อมูล และตามด้วยอักษร “_” (Underscroll)
ตำแหน่งที่ 16 - 19	หมายถึง	ปี (ค.ศ.) ของงวดที่รายงาน (ระบุค่า 4 หลัก)
ตำแหน่งที่ 20 - 22	หมายถึง	ลำดับที่ของเดือนของงวดที่รายงาน (ระบุค่า 2 หลัก) และตามด้วยอักษร “_” (Underscroll)
ตำแหน่งที่ 23	หมายถึง	ลำดับที่แฟ้มข้อมูลในงวดการรายงานข้อมูล

ตัวอย่างชื่อแฟ้ม : MI_CL_A01_9999_201502_1.XML

หมายเหตุ

- 1) ดูตัวอย่าง XML File ได้ที่ภาคผนวก

1 ชุดข้อมูลกรมธรรม์ประกันภัย

1.1 ตารางกรมธรรม์ประกันภัย

ลำดับที่	ชื่อข้อมูลภาษาไทย	ชื่อข้อมูลภาษาอังกฤษ	คำอธิบาย	Data Type/Size	ข้อกำหนดของฟิลด์	การตรวจสอบข้อมูลขั้นต้น	การตรวจสอบข้อมูลเชิงลึก	*
1.	รหัสบริษัทประกันภัย	CompanyCode	รหัสบริษัทประกันภัยตามที่สำนักงาน คปภ. กำหนด (อ้างอิงตารางที่ 1)	String(4)	รหัสบริษัทประกันภัยตามที่สำนักงาน คปภ. กำหนดระบุค่าโดยอ้างอิงตารางที่ 1 เท่านั้น	1) Not null/Not Blank 2) รหัสต้องมีอยู่ในตารางที่ 1 3) ความยาวต้องเท่ากับ 4 ตัวอักษร	(#) คีย์หลักของข้อมูล ห้ามระบุค่าซ้ำ	@
2.	รหัสประเภทงานหลัก	MainClass	รหัสประเภทงานหลักระบุค่าโดย (อ้างอิงตารางที่ 2)	String(2)	ระบุค่าโดยอ้างอิงตารางที่ 2 เท่านั้น	1) Not null/Not Blank 2) รหัสต้องมีอยู่ในตารางที่ 2 3) ความยาวต้องเท่ากับ 2 ตัวอักษร	(#) คีย์หลักของข้อมูล ห้ามระบุค่าซ้ำ	@
3.	รหัสประเภทงานย่อย	SubClass	รหัสประเภทงานย่อยระบุค่าโดย (อ้างอิงตารางที่ 2)	String(2)	ระบุค่าโดยอ้างอิงตารางที่ 2 เท่านั้น	1) Not null/Not Blank 2) รหัสต้องมีอยู่ในตารางที่ 2 3) ความยาวต้องเท่ากับ 2 ตัวอักษร	(#) คีย์หลักของข้อมูล ห้ามระบุค่าซ้ำ	@
4.	เลขที่กรมธรรม์ประกันภัย	PolicyNumber	เลขที่กรมธรรม์ประกันภัยตามที่บริษัทประกันภัยกำหนด	String(30)	กรณีเป็นรายการสลักหลังต้องอ้างอิงกรมธรรม์ที่นำส่งไว้แล้วได้	1) Not null/Not Blank 2) ความยาวไม่เกิน 30 ตัวอักษร	(#) คีย์หลักของข้อมูล ห้ามระบุค่าซ้ำ	@
5.	เลขที่สลักหลัง	EndorsementNumber	เลขที่สลักหลังตามที่บริษัทประกันภัยกำหนด	String(30)		1) Not null/Not Blank กรณีเป็นรายการสลักหลังหรือประเภทรายการข้อมูลระบุค่าไม่เท่ากับ 1 2) ความยาวไม่เกิน 30 ตัวอักษร	(#) คีย์หลักของข้อมูล ห้ามระบุค่าซ้ำ 1) ต้องมีรายการกรมธรรม์หลักก่อนถึงจะส่งรายการสลักหลังได้ 2) ต้องสามารถอ้างอิงเลขที่กรมธรรม์ใน Data Center ได้	@
6.	ประเภทของรายการข้อมูล	DataType	ประเภทของรายการข้อมูล “1” = ข้อมูลกรมธรรม์ประกันภัย “2” = ข้อมูลสลักหลัง-ในกรณีที่มีการปรับเบี้ยเพิ่ม “3” = ข้อมูลสลักหลัง-ในกรณีที่มีการปรับเบี้ยลด “4” = ข้อมูลสลักหลังไม่มีผลกระทบต่อเบี้ยประกันภัย “5” = ข้อมูลสลักหลังเปลี่ยนแปลงผู้เอาประกันภัย “6” = ข้อมูลสลักหลังยกเลิกกรมธรรม์ประกันภัย	String(1)	ระบุค่าตามที่กำหนดเท่านั้น	1) Not null/Not Blank 2) ต้องมีค่าเป็น “1”, “2”, “3”, “4”, “5”, “6” 3) ความยาวต้องเท่ากับ 1 ตัวอักษร		@

ลำดับที่	ชื่อข้อมูลภาษาไทย	ชื่อข้อมูลภาษาอังกฤษ	คำอธิบาย	Data Type/Size	ข้อกำหนดของฟิลด์	การตรวจสอบข้อมูล ขั้นต้น	การตรวจสอบข้อมูล เชิงลึก	*
7.	ประเภทกลุ่มกรมธรรม์	PolicyGroup	ประเภทกลุ่มกรมธรรม์ “T” = ตากะฟูล (Takaful) “M” = ไมโคร (Micro) “C” = ตากะฟูลและไมโคร (Takaful And Micro) “O” = ทั่วไป (Other)	String(1)	ระบุค่าตามที่กำหนดเท่านั้น	1) Not null/Not Blank 2) ต้องมีค่าเป็น “T”, “M”, “C” หรือ “O” 3) ความยาวต้องเท่ากับ 1 ตัวอักษร		@
8.	ประเภทการรับประกันภัย	Category	ประเภทการรับประกันภัย “D” = กรมธรรม์ประกันภัยโดยตรง (Direct)	String(1)	ระบุค่าตามที่กำหนดเท่านั้น	1) Not null/Not Blank 2) ต้องมีค่าเป็น “D” 3) ความยาวต้องเท่ากับ 1 ตัวอักษร		@
9.	ประกันภัยร่วม	CoInsurance	รหัสประเภทกรมธรรม์ประกันภัยร่วม “0” = กรมธรรม์ประกันภัย (Insurance Policy) “1” = CO-Insurance Policy “2” = CO-Cosigned Policy	String(1)	ระบุค่าตามที่กำหนดเท่านั้น	1) Not null/Not Blank 2) ต้องมีค่าเป็น “0”, “1” หรือ “2” 3) ความยาวต้องเท่ากับ 1 ตัวอักษร		@
10.	ลำดับที่สลักหลัง	EndorsementSeq	ลำดับที่สลักหลัง	Number(5)	กรณีเป็นรายการกรมธรรม์ กำหนดค่าเป็น 0	1) Not null/Not Blank 2) ต้องเป็นตัวเลขเท่านั้น		@
11.	วันที่ออกเอกสาร	IssuedDate	วันที่ออกเอกสาร โดยจัดส่งเป็นปี ค.ศ.	Date (yyyymmdd)		1) Not null/Not Blank 2) รูปแบบวันที่ถูกต้อง		@
12.	วันที่ทำสัญญา	AgreeDate	วันที่ทำสัญญา โดยจัดส่งเป็นปี ค.ศ.	Date (yyyymmdd)		1) Not null/Not Blank 2) รูปแบบวันที่ถูกต้อง		@
13.	วันที่บันทึกรายการทางบัญชี	AccountingDate	วันที่บันทึกรายการทางบัญชี โดยจัดส่งเป็นปี ค.ศ.	Date (yyyymmdd)		1) Not null/Not Blank 2) รูปแบบวันที่ถูกต้อง		@
14.	วันที่เริ่มความคุ้มครอง	EffectiveDate	วันที่เริ่มความคุ้มครอง โดยจัดส่งเป็นปี ค.ศ.	Date (yyyymmdd)		1) Not null/Not Blank 2) รูปแบบวันที่ถูกต้อง	1) ระบุค่าน้อยกว่า หรือเท่ากับ วันที่สิ้นสุด ความคุ้มครองเสมอ	@
15.	วันที่สิ้นสุดความคุ้มครอง	ExpiryDate	วันที่สิ้นสุดความคุ้มครอง โดยจัดส่งเป็นปี ค.ศ.	Date (yyyymmdd)		1) Not null/Not Blank 2) รูปแบบวันที่ถูกต้อง	1) ระบุค่ามากกว่า หรือเท่ากับ วันที่เริ่ม ความคุ้มครองเสมอ	@
16.	วันที่มีผลบังคับของสลักหลัง	EndorsementEffective Date	วันที่มีผลบังคับของสลักหลัง โดยจัดส่งเป็นปี ค.ศ.	Date (yyyymmdd)		1) Not null/Not Blank กรณีเป็นรายการสลักหลัง 2) รูปแบบวันที่ถูกต้อง	1) ต้องมีรายการกรมธรรม์ หลักก่อนถึงจะส่ง รายการสลักหลังได้	@

ลำดับ ที่	ชื่อข้อมูลภาษาไทย	ชื่อข้อมูลภาษาอังกฤษ	คำอธิบาย	Data Type/Size	ข้อกำหนดของฟิลด์	การตรวจสอบข้อมูล ขั้นต้น	การตรวจสอบข้อมูล เชิงลึก	*
17.	วันที่เริ่มคุ้มครองย้อนหลัง	PreviousBeginDate	วันที่เริ่มคุ้มครองย้อนหลัง จัดส่งเป็นปี ค.ศ.	Date (yyyymmdd)	กรณีการประกันภัยความรับผิดอัน เกิดจากผลิตภัณฑ์ และ กรณีการ ประกันภัยความรับผิดอันเกิดจาก วิชาชีพ หากมีได้กำหนดวันที่เริ่ม คุ้มครองย้อนหลัง ให้มีค่าเท่ากับ วันที่เริ่มคุ้มครองของกรมธรรม์	1) รูปแบบวันที่ถูกต้อง	1) Not null/Not Blank กรณีการประกันภัยความ รับผิดอันเกิดจาก ผลิตภัณฑ์ และ กรณีการประกันภัยความ รับผิดอันเกิดจากวิชาชีพ	@
18.	ลักษณะภัย/ประเภทธุรกิจ	OccupancyCode	ลักษณะภัย/ประเภทธุรกิจ	String(4)	1) ใช้รหัสตามที่กัณฑ์ตราเบี้ย ประกันอัคคีภัย (ลักษณะภัย และ สถานที่ใช้เป็น) สำหรับการประกันภัยต่อไปนี้ - การประกันภัยโจรกรรม ให้ใช้รหัสตามตารางที่ 4 - การประกันภัยความเสียหายทุก ชนิด - การประกันภัยสำหรับเงิน - การประกันภัยกระจก - การประกันภัยที่อยู่อาศัย แบบแฟ็กเกจ - การประกันภัยธุรกิจขนาดย่อม แบบแฟ็กเกจ - การประกันภัยสิทธิการเช่า - การประกันภัยความรับผิดจาก บุคคลภายนอก(ในสถาน ประกอบการ) - การประกันภัยความรับผิดอันเกิด จากผลิตภัณฑ์ - การประกันภัยการขนส่งวัตถุ อันตราย - การประกันภัยความรับผิดจาก การประกอบกิจการควบคุม ประเภทที่ 3 - การประกันภัยความเชื่อสัตย์ของ ลูกจ้าง - การประกันภัยสินเชื่อทางการค้า 2) การประกันภัยเครื่องอุปกรณ์	1) ความยาวต้องเท่ากับ 4 ตัวอักษร	1) รหัสต้องมีตามตาราง ที่เกี่ยวข้อง (ตามข้อกำหนดของฟิลด์) 2) ใช้รหัสตามที่กัณฑ์ตราเบี้ย ประกันอัคคีภัย (ลักษณะภัย และสถานที่ใช้เป็น) สำหรับการประกันภัยต่อไปนี้ - การประกันภัยโจรกรรม ให้ใช้รหัสตามตารางที่ 4 - การประกันภัยความเสียหาย ทุกชนิด - การประกันภัยสำหรับเงิน - การประกันภัยกระจก - การประกันภัยที่อยู่อาศัย แบบแฟ็กเกจ - การประกันภัยธุรกิจขนาด ย่อมแบบแฟ็กเกจ - การประกันภัยสิทธิการเช่า - การประกันภัยความรับผิด จากบุคคลภายนอก (ในสถานประกอบการ) - การประกันภัยความรับผิด อันเกิดจากผลิตภัณฑ์ - การประกันภัยการขนส่งวัตถุ อันตราย - การประกันภัยความรับผิด จากการประกอบกิจการ ควบคุมประเภทที่ 3 - การประกันภัยความเชื่อสัตย์	@

ลำดับ ที่	ชื่อข้อมูลภาษาไทย	ชื่อข้อมูลภาษาอังกฤษ	คำอธิบาย	Data Type/Size	ข้อกำหนดของฟิลด์	การตรวจสอบข้อมูล ขั้นต้น	การตรวจสอบข้อมูล เชิงลึก	*
					อิเล็กทรอนิกส์ ให้ใช้รหัสตามตารางที่ 3 3) การประกันภัยการปฏิบัติงาน ตามสัญญา ให้ใช้รหัสตามตารางที่ 6 4) การประกันภัยเครื่องจักร ให้ใช้รหัสตามตารางที่ 7 5) การประกันภัยความรับผิดจาก วิชาชีพ ให้ใช้รหัสตามตารางที่ 9		ของลูกจ้าง - การประกันภัยสินเชื่อกทาง การค้า 3) การประกันภัยเครื่อง อุปกรณ์อิเล็กทรอนิกส์ ให้ใช้รหัสตามตารางที่ 3 4) การประกันภัยการ ปฏิบัติงานตามสัญญา ให้ใช้รหัสตามตารางที่ 6 5) การประกันภัยเครื่องจักร ให้ใช้รหัสตามตารางที่ 7 6) การประกันภัยความรับผิด จากวิชาชีพ ให้ใช้รหัสตามตารางที่ 9	
19.	ประเภทความคุ้มครอง	CoverageType	ประเภทความคุ้มครอง	String(3)		1) ความยาวต้องเท่ากับ 3 ตัวอักษร	1) Not null/Not Blank กรณีเป็นการประกันภัย โจรกรรม และการประกันภัย สำหรับเงิน 2) รหัสต้องมีตามตารางที่ 4	@
20.	ความเสียหายเต็มมูลค่า หรือความเสียหายส่วนแรก	FullValueOrFirstLoss	“1” = ความเสียหายเต็มมูลค่า (Full Value) “2” = ความเสียหายส่วนแรก (First Value)	String(1)		1) ความยาวต้องเท่ากับ 1 ตัวอักษร	1) Not null/Not Blank กรณีการประกันภัย โจรกรรม 2) ต้องมีค่าเป็น “1”, “2”	@
21.	จำนวนที่นั่ง/ จำนวนลูกจ้าง	PassengerCount		Number(5)		1) ต้องเป็นตัวเลขเท่านั้น	1) Not null/Not Blank กรณี 1. ประกันภัยความรับผิด ของนายจ้าง 2. ประกันภัยเงินทดแทน แรงงาน	@
22.	ความรับผิดส่วนแรก	DeductibleText	ความรับผิดส่วนแรก	String(200)	ระบุค่ากรณีการประกันภัย โจรกรรม และ การประกันภัย ความรับผิดตามกฎหมายจากการ ขนส่งวัตถุอันตรายทางบก และ การประกันภัยความรับผิดสำหรับผู้	1) ความยาวไม่เกิน 200 ตัวอักษร		@

ลำดับ ที่	ชื่อข้อมูลภาษาไทย	ชื่อข้อมูลภาษาอังกฤษ	คำอธิบาย	Data Type/Size	ข้อกำหนดของฟิลด์	การตรวจสอบข้อมูล ขั้นต้น	การตรวจสอบข้อมูล เชิงลึก	*
					ตรวจสอบอาคาร			
23.	จำนวนรายการ	RecordNo	หมายถึงจำนวนรายการที่ต้องรายงาน ในตารางรายละเอียดเบ็ดเตล็ด โดย หมายถึงจำนวนรายการของฟิลด์ ดังต่อไปนี้ 1.) จำนวนของสถานประกอบการ/ สถานที่เอาประกันภัย/สถานที่ ที่ตั้งทรัพย์สิน หรือ 2.) จำนวนรถที่เอาประกันภัย ทั้งหมดใน 1 กรมธรรม์/สลัก หลัง หรือ 3.) จำนวนโทรศัพท์มือถือที่รับ ประกันภัยทั้งหมดใน 1 กรมธรรม์/สลักหลัง	Number(6)		1) ต้องมีค่าตามข้อกำหนดของฟิลด์	1) Not null/Not Blank กรณี สถานประกอบการ - กรณีการประกันภัยความรั บผิดต่อ บุคคลภายนอก(ใน สถานประกอบการ) - การประกันภัยความรั บผิด อันเกิดจากการประกอบ กิจการควบคุมประเภท 3 - การประกันภัย ในหมวดทรัพย์สินยกเว้นการ ประกันภัยผู้เล่นกอล์ฟ,การ ประกันภัยคุ้มครอง โทรศัพท์มือถือ ต้องระบุค่า กรณีรายละเอียดรถยนต์ - การประกันภัยความรั บผิด ตามกฎหมายจากการขนส่ง วัตถุอันตรายทางบก - การประกันภัยการขยาย ระยะเวลาการรับประกันของ ผู้ผลิตรถยนต์ - การประกันภัยชดเชย ผลประโยชน์จากอุบัติเหตุ หรือ การใช้รถยนต์ ต้องระบุค่า กรณีรายละเอียด โทรศัพท์มือถือ - กรมธรรม์ประกันภัย คุ้มครองโทรศัพท์มือถือต้อง ระบุค่า	@
24.	อาณาเขต	Territory	อาณาเขต	String(3)	ใช้รหัสประเทศตามตารางที่ 10	1) ความยาวต้องเท่ากับ 3 ตัวอักษร	1) Not null/Not Blank กรณีการประกันภัย ความรั บผิดต่อบุคคลภายนอก	@

ลำดับ ที่	ชื่อข้อมูลภาษาไทย	ชื่อข้อมูลภาษาอังกฤษ	คำอธิบาย	Data Type/Size	ข้อกำหนดของฟิลด์	การตรวจสอบข้อมูล ขั้นต้น	การตรวจสอบข้อมูล เชิงลึก	*
							(ในสถานประกอบการ)	
25.	ประเภทวัตถุอันตรายที่ขนส่ง	HazardousMaterial	ประเภทวัตถุอันตราย 9 ประเภท ที่ระบุ ที่หน้าตารางกร. “01”= วัตถุระเบิด “02”= ก๊าซ “03”= ของเหลวไวไฟ “04”= ของแข็งไวไฟ สารที่ลุกไหม้ ได้เอง และสารให้ก๊าซไวไฟ เมื่อสัมผัสกับน้ำ “05”= สารออกซิไดส์และสารอินทรีย์ เปอร์ออกไซด์ “06”= สารพิษและสารติดเชื้อ “07”= วัสดุแก๊สมันตรังสี “08”= สารกัดกร่อน “09”= วัตถุอันตรายอื่นๆ ที่ไม่อยู่ใน 1-8	String(2)		1) ความยาวต้องเท่ากับ 2 ตัวอักษร	1) Not null/Not Blank กรณีการประกันภัยความ รับผิดตามกฎหมายจากการ ขนส่งวัตถุอันตรายทางบก 2) ต้องมีค่า “01”, “02”, “03” ,... “09”	@
26.	ประเภทผลิตภัณฑ์	ProductType	ประเภทผลิตภัณฑ์	String(4)	ระบุค่าโดยอ้างอิงตารางที่ 12 เท่านั้น	1) รหัสต้องมีอยู่ในตารางที่ 12 2) ความยาวไม่เกิน 4 ตัวอักษร	1) Not null/Not Blank กรณีการประกันภัยความรับ ผิดอันเกิดจากผลิตภัณฑ์	@
27.	จำนวนเงินเอาประกันภัยรวม	SumInsuredAmt	จำนวนเงินเอาประกันภัยรวม	Number(20)	1. ระบุค่ามากกว่าหรือเท่ากับศูนย์ เท่านั้น 2. ถ้าเป็นการประกันภัยรวม ให้ระบุจำนวนเงินเอาประกันภัย ในส่วนของบริษัท	1) Not null/Not Blank 2) ต้องเป็นตัวเลขเท่านั้น		@
28.	อัตราเบี้ยประกันภัย	PremiumRate	อัตราเบี้ยประกันภัย	Number(12,10)		1) Not null/Not Blank 2) ต้องเป็นตัวเลขเท่านั้น		@
29.	จำนวนเบี้ยประกันภัยสุทธิ	NetPremiumAmt	จำนวนเบี้ยประกันภัยสุทธิ (ไม่รวมอากรแสตมป์, ภาษี)	Number(15,2)	1) ถ้าเป็นการประกันภัยรวม ให้ระบุจำนวนเงินในส่วนของบริษัท	1) Not null/Not Blank 2) กรณีประเภทรายการข้อมูล = “1” เบี้ยประกันภัย >= 0 3) กรณีประเภทรายการข้อมูล = “2”		@

ลำดับ ที่	ชื่อข้อมูลภาษาไทย	ชื่อข้อมูลภาษาอังกฤษ	คำอธิบาย	Data Type/Size	ข้อกำหนดของฟิลด์	การตรวจสอบข้อมูล ขั้นต้น	การตรวจสอบข้อมูล เชิงลึก	*
						เบี้ยประกันภัย > 0 4) กรณีประเภทรายการข้อมูล = “3” เบี้ยประกันภัยต้อง < 0 5) กรณีประเภทรายการข้อมูล = “4” , “5” เบี้ยประกันภัยต้อง = 0 6) กรณีประเภทรายการข้อมูล = “6” เบี้ยประกันภัยต้อง <= 0 7) ต้องเป็นตัวเลขเท่านั้น		
30.	จำนวนเงินค่าบำเหน็จ	CommissionAmt	จำนวนเงินค่าบำเหน็จ	Number(15,2)		1) Not null/Not Blank 2) ต้องเป็นตัวเลขเท่านั้น		@
31.	เลขที่ใบอนุญาตตัวแทน/นายหน้า ประกันวินาศภัย	AgentBrokerLicense	เลขที่ใบอนุญาตตัวแทน/นายหน้า ประกันวินาศภัยที่ได้รับความเห็นชอบ จากสำนักงาน คปภ.	String(20)	กรณีเป็นการซื้อตรงกับบริษัท ให้ใส่รหัสบริษัท (ตัวเลข 4 หลัก)	1) Not null/Not Blank 2) ความยาวไม่เกิน 20 ตัวอักษร	1) ต้องสอดคล้องตามที่ได้รับ ความเห็นชอบจากสำนักงาน คปภ.	B
32.	ช่องทางการจำหน่าย	Distribution	ช่องทางการจำหน่าย ของบริษัทประกันภัย “01” = ตัวแทน (Agent) “02” = นายหน้า (Broker) “03” = ธนาคาร (Bancassurance) “04” = ไปรษณีย์ (Direct Mail) “05” = ทางโทรศัพท์ (TeleMarketing) “06” = ลูกค้าติดต่อโดยตรงกับ บริษัท (Walkin) “07” = ผ่านองค์กร (Worksite) “08” = ขายผ่านอินเทอร์เน็ต (Internet) “99” = อื่นๆ (Others)	String(2)		1) Not null/Not Blank 2) ต้องมีค่าเป็น “01”, “02”, ..., “08”, “99” 3) ความยาวต้องไม่เกิน 2 ตัวอักษร		@
33.	สถานะของการส่งข้อมูล	TransactionStatus	สถานะของการส่งข้อมูล “N” = รายการใหม่ “U” = รายการแก้ไข “C” = รายการยกเลิก	String(1)	กรณีเป็นการส่งข้อมูลเพื่อปรับปรุง ข้อมูลที่จัดส่งให้สำนักงาน คปภ. แล้ว ให้ใส่รหัสเป็น “U” (รายการ แก้ไข) หรือ “C” (รายการยกเลิก)	1) Not null/Not Blank 2) ต้องมีค่าเป็น “N”, “U”, “C” 3) ความยาวต้องเท่ากับ 1 ตัวอักษร		@

ลำดับ ที่	ชื่อข้อมูลภาษาไทย	ชื่อข้อมูลภาษาอังกฤษ	คำอธิบาย	Data Type/Size	ข้อกำหนดของฟิลด์	การตรวจสอบข้อมูล ขั้นต้น	การตรวจสอบข้อมูล เชิงลึก	*
34.	หมายเลขอ้างอิงรายการ	ReferenceNumber	หมายเลขอ้างอิงรายการที่ออกให้ โดยระบบ Insurance Bureau	String(35)	ใส่ค่าหมายเลขอ้างอิงในกรณีที่เป็น การแก้ไข/ยกเลิกข้อมูล	1) Not null/Not Blank กรณีที่สถานะของการส่งข้อมูล เป็น“U”, “C” 2) ความยาวไม่เกิน 35 ตัวอักษร		@

หมายเหตุ : # คีย์หลักของข้อมูล (Primary Key) ประกอบด้วย รหัสบริษัทประกันภัย, รหัสประเภทงานหลัก, รหัสประเภทงานย่อย, เลขที่กรมธรรม์ประกันภัย, เลขที่สลักหลัง

ห้ามระบุค่าซ้ำ กรณีที่ส่งสถานะของการส่งข้อมูลเป็น “N”

1.2. ตารางผู้เอาประกันภัยและผู้รับประโยชน์

ลำดับ ที่	ชื่อข้อมูลภาษาไทย	ชื่อข้อมูลภาษาอังกฤษ	คำอธิบาย	Data Type/Size	ข้อกำหนดของฟิลด์	การตรวจสอบข้อมูล ขั้นต้น	การตรวจสอบข้อมูล เชิงลึก	*
1.	รหัสบริษัทประกันภัย	CompanyCode	รหัสบริษัทประกันภัยตาม ที่สำนักงาน คปภ. กำหนด (อ้างอิงตารางที่ 1)	String(4)	รหัสบริษัทประกันภัย ตามที่สำนักงาน คปภ.กำหนด	1) Not null/Not Blank 2) รหัสต้องมีอยู่ในตารางที่ 1 3) ความยาวต้องเท่ากับ 4 ตัวอักษร	(#) คีย์หลักของข้อมูล ห้ามระบุค่าซ้ำ	@
2.	รหัสประเภทงานหลัก	MainClass	รหัสประเภทงานหลัก (อ้างอิงตารางที่ 2)	String(2)		1) Not null/Not Blank 2) รหัสต้องมีอยู่ในตารางที่ 2 3) ความยาวต้องเท่ากับ 2 ตัวอักษร	(#) คีย์หลักของข้อมูล ห้ามระบุค่าซ้ำ	@
3.	รหัสประเภทงานย่อย	SubClass	รหัสประเภทงานย่อย (อ้างอิงตารางที่ 2)	String(2)		1) Not null/Not Blank 2) รหัสต้องมีอยู่ในตารางที่ 2 3) ความยาวต้องเท่ากับ 2 ตัวอักษร	(#) คีย์หลักของข้อมูล ห้ามระบุค่าซ้ำ	@
4.	เลขที่กรมธรรม์ประกันภัย	PolicyNumber	เลขที่กรมธรรม์ประกันภัย ตามที่บริษัทประกันภัยกำหนด	String(30)	กรณีเป็นรายการสลักหลังต้อง อ้างอิงกรมธรรม์ที่นำส่งไปแล้วได้	1) Not null/Not Blank 2) ความยาวไม่เกิน 30 ตัวอักษร	(#) คีย์หลักของข้อมูล ห้ามระบุค่าซ้ำ	@
5.	เลขที่สลักหลัง	EndorsementNumber	เลขที่สลักหลัง ตามที่บริษัทประกันภัยกำหนด	String(30)		1) Not null/Not Blank กรณีเป็นรายการสลักหลัง 2) ความยาวไม่เกิน 30 ตัวอักษร	(#) คีย์หลักของข้อมูล ห้ามระบุค่าซ้ำ 1) ต้องมีรายการกรมธรรม์ หลักก่อนถึงจะส่ง รายการสลักหลังได้ 2) ต้องสามารถอ้างอิงเลขที่ กรมธรรม์ ใน Data Center ได้	@
6.	ลำดับที่ผู้เอาประกันภัย	InsuredSeq	ลำดับที่ผู้เอาประกันภัย	Number(6)		1) Not null/Not Blank 2) ต้องเป็นตัวเลขเท่านั้น	(#) คีย์หลักของข้อมูล ห้ามระบุค่าซ้ำ	@
7.	รหัสประเภทผู้เอาประกันภัย	InsuredType	รหัสประเภทผู้เอาประกันภัย “1” = บุคคลธรรมดา (Natural Person) “2” = นิติบุคคล (Juristic Person)	String(1)		1) Not null/Not Blank 2) ต้องมีค่าเป็น “1”, “2” 3) ความยาวต้องเท่ากับ 1 ตัวอักษร		@
8.	ชื่อ-นามสกุลผู้เอาประกันภัย	InsuredName	ชื่อ-นามสกุลผู้เอาประกันภัย	String(200)		1) Not null/Not Blank 2) ความยาวไม่เกิน 200 ตัวอักษร		B
9.	ที่อยู่ผู้เอาประกันภัย	InsuredAddress	ที่อยู่ผู้เอาประกันภัย	String(500)		1) Not null/Not Blank 2) ความยาวไม่เกิน 500 ตัวอักษร		B
10.	รหัสจังหวัด,อำเภอ,ตำบล	ProvinceDistrictSubDistrict	รหัสจังหวัด,อำเภอ,ตำบล (อ้างอิงตารางที่ 8)	String(6)	กรณีที่เป็นที่อยู่ต่างประเทศ ให้รายงาน “000000”	1) Not null/Not Blank 2) รหัสต้องมีในตารางที่ 8 3) ความยาวต้องเท่ากับ 6 ตัวอักษร		@

ลำดับ ที่	ชื่อข้อมูลภาษาไทย	ชื่อข้อมูลภาษาอังกฤษ	คำอธิบาย	Data Type/Size	ข้อกำหนดของฟิลด์	การตรวจสอบข้อมูล ขั้นต้น	การตรวจสอบข้อมูล เชิงลึก	*
11.	รหัสไปรษณีย์	ZipCode	รหัสไปรษณีย์	String(5)	กรณีที่เป็นที่อยู่ต่างประเทศ ให้รายงาน "00000"	1) Not null/Not Blank 2) ความยาวต้องเท่ากับ 5 ตัวอักษร		@
12.	รหัสประเทศ	CountryCode	รหัสประเทศ (อ้างอิงตารางที่ 10)	String(3)		1) Not null/Not Blank 2) รหัสต้องมีในตารางที่ 10 3) ความยาวต้องเท่ากับ 3 ตัวอักษร		@
13.	เลขที่บัตรประจำตัวประชาชน/ เลขที่บัตรประชาชนคนต่างด้าว/ เลขที่หนังสือเดินทาง/ เลขที่ใบทะเบียนการค้า/ เลขที่ทะเบียนนิติบุคคล ของผู้เอาประกันภัย	InsuredCitizenId	เลขที่บัตรประจำตัวประชาชน/ เลขที่บัตรประชาชนคนต่างด้าว/ เลขที่หนังสือเดินทาง/ เลขที่ใบทะเบียนการค้า/ เลขที่ทะเบียนนิติบุคคล ของผู้เอาประกันภัย	String(20)	1) ให้ส่งหมายเลขยืนยันตัว บุคคลธรรมดาและนิติบุคคล	1) Not null/Not Blank 2) ความยาวไม่เกิน 20 ตัวอักษร	11) ถ้าหมายเลขฯ มีความ ยาวเท่ากับ 13 ตัวอักษร ให้ ทำการ Check Digit 2) ถ้าหมายเลขฯ ไม่เท่ากับ 13 ตัวอักษร ให้ทำการ ตรวจสอบว่าต้องมีตัวอักษร ผสมในหมายเลขฯ ด้วย	B
14.	รหัสแสดงว่าผู้รับประโยชน์ เป็นผู้เอาประกันภัยหรือไม่	BeneficiaryIsInsuredFlag	รหัสแสดงว่า ผู้รับผลประโยชน์ เป็นผู้เอาประกันภัยด้วยหรือไม่ "1" = ผู้เอาประกันภัย "2" = ผู้รับประโยชน์อื่น "3" =ไม่สามารถระบุได้	String(1)		1) Not null/Not Blank 2) ต้องมีค่าเป็น "1", "2" หรือ "3" 3) ความยาวต้องเท่ากับ 1 ตัวอักษร		@
15.	ผู้รับประโยชน์คนที่ 1	Beneficiary1	ให้รายงานเป็นชื่อบุคคล/องค์กร รหัสบัตรประชาชน, หรือเป็นข้อความเช่น "ทายาทโดยชอบธรรม"	String(200)	ให้รายงานเป็น ชื่อบุคคล/องค์กร, รหัสบัตรประชาชน, หรือเป็นข้อความ เช่น "ทายาทโดยชอบธรรม"	1) ความยาวไม่เกิน 200 ตัวอักษร	1) Not null/Not Blank กรณีที่ผู้รับผลประโยชน์ เป็นผู้เอาประกันภัย	B
16.	ผู้รับประโยชน์คนที่ 2	Beneficiary2	ให้รายงานเป็นชื่อบุคคล/องค์กร รหัสบัตรประชาชน, หรือเป็นข้อความเช่น "ทายาทโดยชอบธรรม"	String(200)	ให้รายงานเป็น ชื่อ, รหัสบัตร ประชาชน, หรือเป็นข้อความ เช่น "ทายาทโดยชอบธรรม"	1) ความยาวไม่เกิน 200 ตัวอักษร		B
17.	สถานะของการส่งข้อมูล	TransactionStatus	สถานะของการส่งข้อมูล "N" = รายการใหม่ "U" = รายการแก้ไข "C" = รายการยกเลิก	String(1)	กรณีเป็นการส่งข้อมูลเพื่อปรับปรุง ข้อมูลที่จัดส่งให้สำนักงาน คปภ. ให้ใส่รหัสเป็น "U" (รายการ แก้ไข) หรือ "C" (รายการยกเลิก)	1) Not null/Not Blank 2) ต้องมีค่าเป็น "N", "U", "C" 3) ความยาวต้องเท่ากับ 1 ตัวอักษร		@

ลำดับ ที่	ชื่อข้อมูลภาษาไทย	ชื่อข้อมูลภาษาอังกฤษ	คำอธิบาย	Data Type/Size	ข้อกำหนดของฟิลด์	การตรวจสอบข้อมูล ขั้นต้น	การตรวจสอบข้อมูล เชิงลึก	*
18.	หมายเลขอ้างอิงรายการ	ReferenceNumber	หมายเลขอ้างอิงที่ออกให้ โดยระบบ Insurance Bureau	String(35)	ใส่ค่าหมายเลขอ้างอิง ในกรณีที่มีการแก้ไข/ยกเลิก ข้อมูล	1) Not null/Not Blank กรณีที่สถานะของการส่งข้อมูล เป็น“U”, “C” 2) ความยาวไม่เกิน 35 ตัวอักษร		@

หมายเหตุ : # คีย์หลักของข้อมูล (Primary Key) ประกอบด้วย รหัสบริษัทประกันภัย, รหัสประเภทงานหลัก, รหัสประเภทงานย่อย, เลขที่กรมธรรม์ประกันภัย, เลขที่สลักหลัง, ลำดับที่ผู้เอาประกันภัย

ห้ามระบุค่าซ้ำ กรณีที่ส่งสถานะของการส่งข้อมูลเป็น “N”

1.3. ตารางรายละเอียดความคุ้มครอง

ลำดับที่	ชื่อข้อมูลภาษาไทย	ชื่อข้อมูลภาษาอังกฤษ	คำอธิบาย	Data Type/Size	ข้อกำหนดของฟิลด์	การตรวจสอบข้อมูลขั้นต้น	การตรวจสอบข้อมูลเชิงลึก	*
1.	รหัสบริษัทประกันภัย	CompanyCode	รหัสบริษัทประกันภัยตาม ที่สำนักงาน คปภ. กำหนด (อ้างอิงตารางที่ 1)	String(4)	รหัสบริษัทประกันภัย ตามที่สำนักงาน คปภ.กำหนด	1) Not null/Not Blank 2) รหัสต้องมีอยู่ในตารางที่ 1 3) ความยาวต้องเท่ากับ 4 ตัวอักษร	(#) คีย์หลักของข้อมูล ห้ามระบุค่าซ้ำ	@
2.	รหัสประเภทงานหลัก	MainClass	รหัสประเภทงานหลัก (อ้างอิงตารางที่ 2)	String(2)		1) Not null/Not Blank 2) รหัสต้องมีอยู่ในตารางที่ 2 3) ความยาวต้องเท่ากับ 2 ตัวอักษร	(#) คีย์หลักของข้อมูล ห้ามระบุค่าซ้ำ	@
3.	รหัสประเภทงานย่อย	SubClass	รหัสประเภทงานย่อย (อ้างอิงตารางที่ 2)	String(2)		1) Not null/Not Blank 2) รหัสต้องมีอยู่ในตารางที่ 2 3) ความยาวต้องเท่ากับ 2 ตัวอักษร	(#) คีย์หลักของข้อมูล ห้ามระบุค่าซ้ำ	@
4.	เลขที่กรมธรรม์ประกันภัย	PolicyNumber	เลขที่กรมธรรม์ประกันภัย ตามที่บริษัทประกันภัยกำหนด	String(30)	กรณีเป็นรายการสลักหลังต้อง อ้างอิงกรมธรรม์ที่นำส่งไว้แล้วได้	1) Not null/Not Blank 2) ความยาวไม่เกิน 30 ตัวอักษร	(#) คีย์หลักของข้อมูล ห้ามระบุค่าซ้ำ	@
5.	เลขที่สลักหลัง	EndorsementNumber	เลขที่สลักหลัง ตามที่บริษัทประกันภัยกำหนด	String(30)		1) Not null/Not Blank กรณีเป็นรายการสลักหลัง 2) ความยาวไม่เกิน 30 ตัวอักษร	(#) คีย์หลักของข้อมูล ห้ามระบุค่าซ้ำ 1) ต้องมีรายการกรมธรรม์ หลักก่อนถึงจะส่ง รายการสลักหลังได้ 2) ต้องสามารถอ้างอิงเลขที่ กรมธรรม์ ใน Data Center ได้	@
6.	รหัสความคุ้มครอง	CoverageCode	รหัสหมวดความคุ้มครอง	String(6)		1) Not null/Not Blank 2) รหัสต้องมีอยู่ในตารางที่ 11 3) ความยาวต้องเท่ากับ 6 ตัวอักษร	(#) คีย์หลักของข้อมูล ห้ามระบุค่าซ้ำ	@
7.	จำนวนเงินเอาประกันภัยสูงสุด	MaxSumInsuredAmt	จำนวนเงินเอาประกันภัย ตามหมวดความคุ้มครอง	Number(20)	กรณีไม่มีค่าให้ส่งค่า 0	1) Not null/Not Blank 2) ต้องเป็นตัวเลขเท่านั้น		@
8.	จำนวนเงินเอาประกันภัยตามความคุ้มครองต่อวัน	SumInsuredPerDay	จำนวนเงินเอาประกันภัย ตามความคุ้มครองต่อวัน	Number(20)	กรณีไม่มีค่าให้ส่งค่า 0	1) Not null/Not Blank 2) ต้องเป็นตัวเลขเท่านั้น		@
9.	จำนวนเงินเอาประกันภัยตามความคุ้มครองต่อครั้ง	SumInsuredPerTimes	จำนวนเงินเอาประกันภัย ตามความคุ้มครองต่อครั้ง	Number(20)	กรณีไม่มีค่าให้ส่งค่า 0	1) Not null/Not Blank 2) ต้องเป็นตัวเลขเท่านั้น		@
10.	จำนวนเงินเอาประกันภัยตามความคุ้มครองต่อคน	SumInsuredPerPerson	จำนวนเงินเอาประกันภัย ตามหมวดความคุ้มครอง	Number(20)	กรณีไม่มีค่าให้ส่งค่า 0	1) Not null/Not Blank 2) ต้องเป็นตัวเลขเท่านั้น		@
11.	เบี้ยประกันภัย	PremiumAmt	จำนวนเงินเบี้ยประกันภัย ตามหมวดความคุ้มครอง	Number(15,2)		1) Not null/Not Blank 2) ต้องเป็นตัวเลขเท่านั้น		@

ลำดับ ที่	ชื่อข้อมูลภาษาไทย	ชื่อข้อมูลภาษาอังกฤษ	คำอธิบาย	Data Type/Size	ข้อกำหนดของฟิลด์	การตรวจสอบข้อมูล ขั้นต้น	การตรวจสอบข้อมูล เชิงลึก	*
12.	จำนวนเงินความรับผิดชอบส่วนแรก	DeductibleAmt	จำนวนเงินความรับผิดชอบส่วนแรก	Number(15,2)	กรณีไม่มีกำหนดค่าเป็น 0.00	1) Not null/Not Blank 2) ต้องเป็นตัวเลขเท่านั้น		@
13.	ความรับผิดชอบส่วนแรก	DeductibleText	ความรับผิดชอบส่วนแรก	String(500)		1) ความยาวไม่เกิน 500 ตัวอักษร		@
14.	สถานะของการส่งข้อมูล	TransactionStatus	สถานะของการส่งข้อมูล “N” = รายการใหม่ “U” = รายการแก้ไข “C” = รายการยกเลิก	String(1)	กรณีเป็นการส่งข้อมูลเพื่อปรับปรุง ข้อมูลที่จัดส่งให้สำนักงาน คปภ. ให้ใส่รหัสเป็น “U” (รายการแก้ไข) หรือ “C” (รายการยกเลิก)	1) Not null/Not Blank 2) ต้องมีค่าเป็น “N”, “U”, “C” 3) ความยาวต้องเท่ากับ 1 ตัวอักษร		@
15.	หมายเลขอ้างอิงรายการ	ReferenceNumber	หมายเลขอ้างอิงที่ออกให้โดยระบบ Insurance Bureau	String(35)	ใส่ค่าหมายเลขอ้างอิงในกรณีที่เป็น การแก้ไข/ยกเลิกข้อมูล	1) Not null/Not Blank กรณีที่สถานะของการส่งข้อมูล เป็น “U”, “C” 2) ความยาวไม่เกิน 35 ตัวอักษร		@

หมายเหตุ : # คีย์หลักของข้อมูล (Primary Key) ประกอบด้วย รหัสบริษัทประกันภัย, รหัสประเภทงานหลัก, รหัสประเภทงานย่อย, เลขที่กรมธรรม์ประกันภัย, เลขที่สลักหลัง, รหัสหมวดความคุ้มครอง

ห้ามระบุค่าซ้ำ กรณีที่ส่งสถานะของการส่งข้อมูลเป็น “N”

1.4. ตารางรายละเอียดฟิลด์อื่น ๆ

ลำดับ ที่	ชื่อข้อมูลภาษาไทย	ชื่อข้อมูลภาษาอังกฤษ	คำอธิบาย	Data Type/Size	ข้อกำหนดของฟิลด์	การตรวจสอบข้อมูล ขั้นต้น	การตรวจสอบข้อมูล เชิงลึก	*
1.	รหัสบริษัทประกันภัย	CompanyCode	รหัสบริษัทประกันภัยตาม ที่สำนักงาน คปภ. กำหนด (อ้างอิงตารางที่ 1)	String(4)	รหัสบริษัทประกันภัย ตามที่สำนักงาน คปภ.กำหนด	1) Not null/Not Blank 2) รหัสต้องมีอยู่ในตารางที่ 1 3) ความยาวต้องเท่ากับ 4 ตัวอักษร	(#) คีย์หลักของข้อมูล ห้ามระบุค่าซ้ำ	@
2.	รหัสประเภทงานหลัก	MainClass	รหัสประเภทงานหลัก (อ้างอิงตารางที่ 2)	String(2)		1) Not null/Not Blank 2) รหัสต้องมีอยู่ในตารางที่ 2 3) ความยาวต้องเท่ากับ 2 ตัวอักษร	(#) คีย์หลักของข้อมูล ห้ามระบุค่าซ้ำ	@
3.	รหัสประเภทงานย่อย	SubClass	รหัสประเภทงานย่อย (อ้างอิงตารางที่ 2)	String(2)		1) Not null/Not Blank 2) รหัสต้องมีอยู่ในตารางที่ 2 3) ความยาวต้องเท่ากับ 2 ตัวอักษร	(#) คีย์หลักของข้อมูล ห้ามระบุค่าซ้ำ	@
4.	เลขที่กรมธรรม์ประกันภัย	PolicyNumber	เลขที่กรมธรรม์ประกันภัย ตามที่บริษัทประกันภัยกำหนด	String(30)	กรณีเป็นรายการสลักหลังต้อง อ้างอิงกรมธรรม์ที่นำส่งไว้แล้วได้	1) Not null/Not Blank 2) ความยาวไม่เกิน 30 ตัวอักษร	(#) คีย์หลักของข้อมูล ห้ามระบุค่าซ้ำ	@
5.	เลขที่สลักหลัง	EndorsementNumber	เลขที่สลักหลัง ตามที่บริษัทประกันภัยกำหนด	String(30)		1) Not null/Not Blank กรณีเป็นรายการสลักหลัง 2) ความยาวไม่เกิน 30 ตัวอักษร	(#) คีย์หลักของข้อมูล ห้ามระบุค่าซ้ำ 1) ต้องมีรายการกรมธรรม์ หลักก่อนถึงจะส่ง รายการสลักหลังได้ 2) ต้องสามารถอ้างอิงเลขที่ กรมธรรม์ ใน Data Center ได้	@
6.	ลำดับที่รายการ	Seq	ลำดับที่ของรายการ	Number(5)	มีค่าเป็นตัวเลข 1-99999	1) Not null/Not Blank	(#) คีย์หลักของข้อมูล ห้ามระบุค่าซ้ำ	@
7.	ประเภทข้อมูล	RecordType	ประเภทข้อมูล “01” รายละเอียดสถาน ประกอบการ “02” รายละเอียดรถ “03” รายละเอียดโทรศัพท์มือถือ	String(2)		1) Not null/Not Blank 2) ต้องมีค่า “01”, “02”, “03”		@
8.	ฟิลด์ที่ 1	FieldString01		String(200)				@
9.	ฟิลด์ที่ 2	FieldString02		String(200)				@
10.	ฟิลด์ที่ 3	FieldString03		String(50)				@
11.	ฟิลด์ที่ 4	FieldString04		String(50)				@
12.	ฟิลด์ที่ 5	FieldString05		String(50)				@
13.	ฟิลด์ที่ 6	FieldString06		String(50)				@

ลำดับ ที่	ชื่อข้อมูลภาษาไทย	ชื่อข้อมูลภาษาอังกฤษ	คำอธิบาย	Data Type/Size	ข้อกำหนดของฟิลด์	การตรวจสอบข้อมูล ขั้นต้น	การตรวจสอบข้อมูล เชิงลึก	*
14.	ฟิลด์ที่ 7	FieldString07		String(50)				@
15.	ฟิลด์ที่ 8	FieldString08		String(50)				@
16.	ฟิลด์ที่ 9	FieldString09		String(50)				@
17.	ฟิลด์ที่ 10	FieldNumeric01		Number(20)				@
18.	ฟิลด์ที่ 11	FieldNumeric02		Number(20)				@
19.	ฟิลด์ที่ 12	FieldNumeric03		Number(20)				@
20.	ฟิลด์ที่ 13	FieldNumeric04		Number(20)				@
21.	ฟิลด์ที่ 14	FieldNumeric05		Number(20)				@
22.	ฟิลด์ที่ 15	FieldNumeric06		Number(15,2)				@
23.	ฟิลด์ที่ 16	FieldNumeric07		Number(15,2)				@
24.	ฟิลด์ที่ 17	FieldNumeric08		Number(15,2)				@
25.	สถานะของการส่งข้อมูล	TransactionStatus	สถานะของการส่งข้อมูล “N” = รายการใหม่ “U” = รายการแก้ไข “C” = รายการยกเลิก	String(1)	กรณีเป็นการส่งข้อมูลเพื่อปรับปรุง ข้อมูลที่จัดส่งให้สำนักงาน คปภ. ให้ใส่รหัสเป็น “U” (รายการแก้ไข) หรือ “C” (รายการยกเลิก)	1) Not null/Not Blank 2) ต้องมีค่าเป็น “N”, “U”, “C” 3) ความยาวต้องเท่ากับ 1 ตัวอักษร		@
26.	หมายเลขอ้างอิงรายการ	ReferenceNumber	หมายเลขอ้างอิงที่ออกให้โดยระบบ Insurance Bureau	String(35)	ใส่ค่าหมายเลขอ้างอิงในกรณีที่เป็น การแก้ไข/ยกเลิกข้อมูล	1) Not null/Not Blank กรณีที่สถานะของการส่งข้อมูล เป็น “U”, “C” 2) ความยาวไม่เกิน 35 ตัวอักษร		@

หมายเหตุ : # คีย์หลักของข้อมูล (Primary Key) ประกอบด้วย รหัสบริษัทประกันภัย, รหัสประเภทงานหลัก, รหัสประเภทงานย่อย, เลขที่กรมธรรม์ประกันภัย, เลขที่สลักหลัง, ลำดับที่รายการ

ห้ามระบุค่าซ้ำ กรณีที่ส่งสถานะของการส่งข้อมูลเป็น “N”

การรายงานข้อมูล

สำหรับการรายงานข้อมูลเกี่ยวกับสถานประกอบการ ประเภทข้อมูลในฟิลด์ลำดับที่ 7 เท่ากับ “01” กำหนดให้รายงานใน ฟิลด์ลำดับที่ 8-24 ดังนี้

ลำดับที่	ชื่อข้อมูลภาษาไทย	ชื่อข้อมูลภาษาอังกฤษ	ข้อมูลที่ส่ง	Data Type/Size	ข้อกำหนดของฟิลด์	การตรวจสอบข้อมูลขั้นต้น	การตรวจสอบข้อมูลเชิงลึก	*
8.	ฟิลด์ที่ 1	FieldString01	สถานประกอบการ/สถานที่เอาประกันภัย/สถานที่ตั้งทรัพย์สิน	String(200)		1) ความยาวไม่เกิน 200 ตัวอักษร	1) Not null/Not Blank กรณีการประกันภัยความรับผิดชอบต่อ บุคคลภายนอก (ในสถานประกอบการ) และการประกันภัยความรับผิดอันเกิดจากการประกอบกิจการควบคุมประเภท 3 และการประกันภัยในหมวดทรัพย์สิน ยกเว้นการประกันภัยผู้เล่นกอล์ฟ	A
9.	ฟิลด์ที่ 2	FieldString02		String(200)				A
10.	ฟิลด์ที่ 3	FieldString03		String(50)				A
11.	ฟิลด์ที่ 4	FieldString04		String(50)				A
12.	ฟิลด์ที่ 5	FieldString05		String(50)				A
13.	ฟิลด์ที่ 6	FieldString06	ลักษณะภัย/ประเภทธุรกิจ	String(50)	กรณีที่เป็นกรณีที่มีหลายความคุ้มครอง (ในลักษณะภัย/ประเภทธุรกิจ)			A
14.	ฟิลด์ที่ 7	FieldString07	รหัสจังหวัด,อำเภอ,ตำบล (อ้างอิงตารางที่ 8)	String (50)	กรณีที่เป็นที่อยู่ต่างประเทศ ให้รายงาน “000000”	1) ความยาวต้องเท่ากับ 6 ตัวอักษร	1) Not null/Not Blank 2) รหัสต้องมีในตารางที่ 8	A
15.	ฟิลด์ที่ 8	FieldString08	รหัสไปรษณีย์	String (50)	กรณีที่เป็นที่อยู่ต่างประเทศ ให้รายงาน “00000”	1) ความยาวต้องเท่ากับ 5 ตัวอักษร	1) Not null/Not Blank	A
16.	ฟิลด์ที่ 9	FieldString09	รหัสประเทศ (อ้างอิงตารางที่ 10)	String (50)		1) ความยาวต้องเท่ากับ 3 ตัวอักษร	1) Not null/Not Blank 2) รหัสต้องมีในตารางที่ 10	A
17.	ฟิลด์ที่ 10	FieldNumeric01		Number(20)				A
18.	ฟิลด์ที่ 11	FieldNumeric02		Number(20)				A
19.	ฟิลด์ที่ 12	FieldNumeric03		Number(20)				A
20.	ฟิลด์ที่ 13	FieldNumeric04		Number(20)				A
21.	ฟิลด์ที่ 14	FieldNumeric05		Number(20)				A
22.	ฟิลด์ที่ 15	FieldNumeric06		Number(15,2)				A
23.	ฟิลด์ที่ 16	FieldNumeric07		Number(15,2)				A
24.	ฟิลด์ที่ 17	FieldNumeric08		Number(15,2)				A

สำหรับการรายงานข้อมูลที่เกี่ยวข้องกับรายละเอียด ประเภทข้อมูลในฟิลด์ลำดับที่ 7 เท่ากับ “02” กำหนดให้รายงานใน ฟิลด์ลำดับที่ 8-24 ดังนี้

ลำดับ ที่	ชื่อข้อมูลภาษาไทย	ชื่อข้อมูลภาษาอังกฤษ	ข้อมูลที่ส่ง	Data Type/Size	ข้อกำหนดของฟิลด์	การตรวจสอบข้อมูล ขั้นต้น	การตรวจสอบข้อมูล เชิงลึก	*
8.	ฟิลด์ที่ 1	FieldString01		String(200)				A
9.	ฟิลด์ที่ 2	FieldString02		String(200)				A
10.	ฟิลด์ที่ 3	FieldString03	เลขตัวถังหรือเลขตัวรถ	String(50)			1) Not null/Not Blank กรณีเป็นการประกันภัย อุบัติเหตุส่วนบุคคลประเภทผู้ ขับขี่และผู้โดยสารไม่ระบุชื่อ, การประกันภัยความรับผิด ตามกฎหมายจากการขนส่ง วัตถุ อันตรายทางบก, การประกันภัยการขยาย ระยะเวลาการรับประกัน ของผู้ผลิตรถยนต์	A
11.	ฟิลด์ที่ 4	FieldString04	ชื่อยี่ห้อรถยนต์	String(50)	ชื่อยี่ห้อรถยนต์เป็นภาษาอังกฤษ ตัวพิมพ์ใหญ่		1) Not null/Not Blank กรณีเป็นการประกันภัย อุบัติเหตุส่วนบุคคลประเภท ผู้ขับขี่และผู้โดยสารไม่ระบุ ชื่อ, การประกันภัยความ รับผิด ตามกฎหมายจากการ ขนส่งวัตถุอันตรายทางบก, การประกันภัยการขยาย ระยะเวลาการรับประกัน ของผู้ผลิตรถยนต์, การประกันภัยซดเซย ผลประโยชน์จากอุบัติเหตุ หรือการใช้รถยนต์	A
12.	ฟิลด์ที่ 5	FieldString05	ชื่อรุ่นรถยนต์	String(50)	ชื่อรุ่นรถยนต์ต้องเป็น ภาษาอังกฤษตัวพิมพ์ใหญ่		1) Not null/not blank กรณีการประกันภัยการขยาย ระยะเวลาการรับประกันของ ผู้ผลิตรถยนต์, การประกันภัย ซดเซยผลประโยชน์จาก อุบัติเหตุหรือการใช้รถยนต์	A

ลำดับ ที่	ชื่อข้อมูลภาษาไทย	ชื่อข้อมูลภาษาอังกฤษ	ข้อมูลที่ส่ง	Data Type/Size	ข้อกำหนดของฟิลด์	การตรวจสอบข้อมูล ขั้นต้น	การตรวจสอบข้อมูล เชิงลึก	*
13.	ฟิลด์ที่ 6	FieldString06	เลขทะเบียนรถตามที่จดทะเบียน	String(50)			1) Not null/Not Blank กรณีเป็นการประกันภัย อุบัติเหตุส่วนบุคคลประเภท ผู้ขับขี่และผู้โดยสารไม่ระบุชื่อ ,การประกันภัยความรับผิด ตามกฎหมายจากการขนส่ง วัตถุอันตรายทางบก, การประกันภัยการขยาย ระยะเวลาการรับประกันของ ผู้ผลิตรถยนต์, การประกันภัย ชดเชยผลประโยชน์จาก อุบัติเหตุหรือการใช้รถยนต์	A
14.	ฟิลด์ที่ 7	FieldString07	รหัสจังหวัดตามที่จดทะเบียน อ้างอิง ตามตารางที่ 13	String (50)	ต่างประเทศกำหนด “00”		1) Not null/Not Blank กรณีเป็นการประกันภัย อุบัติเหตุส่วนบุคคลประเภทผู้ ขับขี่และผู้โดยสารไม่ระบุชื่อ, การประกันภัยความรับผิด ตามกฎหมายจากการขนส่ง วัตถุอันตรายทางบก, การประกันภัยการขยาย ระยะเวลาการรับประกันของ ผู้ผลิตรถยนต์, การประกันภัย ชดเชยผลประโยชน์จาก อุบัติเหตุหรือการใช้รถยนต์ 2) รหัสต้องมีในตารางที่ 13	A
15.	ฟิลด์ที่ 8	FieldString08	รหัสประเทศตามที่จดทะเบียนรถ อ้างอิงตามตารางที่ 10	String (50)			1) Not null/Not Blank กรณีเป็นการประกันภัย อุบัติเหตุส่วนบุคคลประเภท ผู้ขับขี่และผู้โดยสารไม่ระบุชื่อ ,การประกันภัยความรับผิด ตามกฎหมายจากการขนส่ง วัตถุอันตรายทางบก, การประกันภัยการขยาย ระยะเวลาการรับประกัน	A

ลำดับ ที่	ชื่อข้อมูลภาษาไทย	ชื่อข้อมูลภาษาอังกฤษ	ข้อมูลที่ส่ง	Data Type/Size	ข้อกำหนดของฟิลด์	การตรวจสอบข้อมูล ขั้นต้น	การตรวจสอบข้อมูล เชิงลึก	*
							ของผู้ผลิตรถยนต์, การประกันภัยขดเซย ผลประโยชน์จากอุบัติเหตุ หรือการใช้รถยนต์ 2) รหัสต้องมีในตารางที่ 10	
16.	ฟิลด์ที่ 9	FieldString09	ปีที่จดทะเบียน	String (50)	ต้องระบุเป็น ค.ศ. 4 หลัก		1) Not null/Not Blank กรณีการประกันภัยความ รับผิดชอบตามกฎหมายจากการ ขนส่งวัตถุอันตรายทางบก, การประกันภัยขดเซย ผลประโยชน์จากอุบัติเหตุ หรือการใช้รถยนต์ 2) ความยาวต้องเท่ากับ 4 หลัก 3) ต้องระบุเป็น ปี ค.ศ.	A
17.	ฟิลด์ที่ 10	FieldNumeric01	ขนาดเครื่องยนต์ (CC) หรือ จำนวนที่ นั่งของรถ	Number(20)	กรณีการประกันภัยความรับผิด ตามกฎหมายจากการขนส่งวัตถุ อันตรายทางบก ระบุขนาด เครื่องยนต์		1) Not null/Not Blank กรณีการประกันภัยความ รับผิดชอบตามกฎหมายจากการ ขนส่งวัตถุอันตรายทางบก, การประกันภัยการขยาย ระยะเวลาการรับประกันของ ผู้ผลิตรถยนต์,การประกันภัย ขดเซยผลประโยชน์จาก อุบัติเหตุหรือการใช้รถยนต์	A
18.	ฟิลด์ที่ 11	FieldNumeric02	จำนวนผู้โดยสารที่ได้รับความ คุ้มครอง	Number(20)			1) Not null/Not Blank กรณีเป็นการประกันภัย อุบัติเหตุส่วนบุคคลประเภท ผู้ขับขี่และผู้โดยสารไม่ระบุ ชื่อ	A
19.	ฟิลด์ที่ 12	FieldNumeric03		Number(20)				A
20.	ฟิลด์ที่ 13	FieldNumeric04		Number(20)				A
21.	ฟิลด์ที่ 14	FieldNumeric05		Number(20)				A
22.	ฟิลด์ที่ 15	FieldNumeric06		Number(15,2)				A

ลำดับ ที่	ชื่อข้อมูลภาษาไทย	ชื่อข้อมูลภาษาอังกฤษ	ข้อมูลที่ส่ง	Data Type/Size	ข้อกำหนดของฟิลด์	การตรวจสอบข้อมูล ขั้นต้น	การตรวจสอบข้อมูล เชิงลึก	*
23.	ฟิลด์ที่ 16	FieldNumeric07		Number(15,2)				A
24.	ฟิลด์ที่ 17	FieldNumeric08		Number(15,2)				A

สำหรับการรายงานข้อมูลที่เกี่ยวข้องกับรายละเอียดโทรศัพท์มือถือ ประเภทข้อมูลในฟิลด์ลำดับที่ 7 เท่ากับ “03” กำหนดให้รายงานใน ฟิลด์ลำดับที่ 8-24 ดังนี้

ลำดับที่	ชื่อข้อมูลภาษาไทย	ชื่อข้อมูลภาษาอังกฤษ	ข้อมูลที่ส่ง	Data Type/Size	ข้อกำหนดของฟิลด์	การตรวจสอบข้อมูล ขั้นต้น	การตรวจสอบข้อมูล เชิงลึก	*
8.	ฟิลด์ที่ 1	FieldString01		String(200)				A
9.	ฟิลด์ที่ 2	FieldString02		String(200)				A
10.	ฟิลด์ที่ 3	FieldString03	ชื่อยี่ห้อมือถือ	String(50)	ชื่อยี่ห้อมือถือเป็นภาษาอังกฤษ ตัวพิมพ์ใหญ่		1) Not null/Not Blank กรณีเป็นการประกันภัย โทรศัพท์มือถือ	A
11.	ฟิลด์ที่ 4	FieldString04	ชื่อรุ่นมือถือ	String(50)			1) Not null/Not Blank กรณีเป็นการประกันภัย โทรศัพท์มือถือ	A
12.	ฟิลด์ที่ 5	FieldString05	รหัสตัวเครื่องมือถือ	String(50)			1) Not null/Not Blank กรณีเป็นการประกันภัย โทรศัพท์มือถือ	A
13.	ฟิลด์ที่ 6	FieldString06	อีมี : IMEI	String(50)			1) Not null/Not Blank กรณีเป็นการประกันภัย โทรศัพท์มือถือ	A
14.	ฟิลด์ที่ 7	FieldString07		String (50)				A
15.	ฟิลด์ที่ 8	FieldString08		String (50)				A
16.	ฟิลด์ที่ 9	FieldString09		String (50)				A
17.	ฟิลด์ที่ 10	FieldNumeric01		Number(20)				A
18.	ฟิลด์ที่ 11	FieldNumeric02		Number(20)				A
19.	ฟิลด์ที่ 12	FieldNumeric03		Number(20)				A
20.	ฟิลด์ที่ 13	FieldNumeric04		Number(20)				A
21.	ฟิลด์ที่ 14	FieldNumeric05		Number(20)				A
22.	ฟิลด์ที่ 15	FieldNumeric06		Number(15,2)				A
23.	ฟิลด์ที่ 16	FieldNumeric07		Number(15,2)				A
24.	ฟิลด์ที่ 17	FieldNumeric08		Number(15,2)				A

2. ตารางรายการสินไหมทดแทน

ลำดับ ที่	ชื่อข้อมูลภาษาไทย	ชื่อข้อมูลภาษาอังกฤษ	คำอธิบาย	Data Type/Size	ข้อกำหนดของฟิลด์	การตรวจสอบข้อมูล ขั้นต้น	การตรวจสอบข้อมูล เชิงลึก	*
1.	รหัสบริษัทประกันภัย	CompanyCode	รหัสบริษัทประกันภัย ตามที่สำนักงาน คปภ. กำหนด (อ้างอิงตารางที่ 1)	String(4)	รหัสบริษัทประกันภัย ตามที่สำนักงาน คปภ.กำหนด	1) Not null/Not Blank 2) รหัสต้องมีอยู่ในตารางที่ 1 3) ความยาวต้องเท่ากับ 4 ตัวอักษร	(#) คีย์หลักของข้อมูล ห้ามระบุค่าซ้ำ	@
2.	รหัสประเภทงานหลัก	MainClass	รหัสประเภทงานหลัก (อ้างอิงตารางที่ 2)	String(2)		1) Not null/Not Blank 2) รหัสต้องมีอยู่ในตารางที่ 2 3) ความยาวต้องเท่ากับ 2 ตัวอักษร	(#) คีย์หลักของข้อมูล ห้ามระบุค่าซ้ำ	@
3.	รหัสประเภทงานย่อย	SubClass	รหัสประเภทงานย่อย (อ้างอิงตารางที่ 2)	String(2)		1) Not null/Not Blank 2) รหัสต้องมีอยู่ในตารางที่ 2 3) ความยาวต้องเท่ากับ 2 ตัวอักษร	(#) คีย์หลักของข้อมูล ห้ามระบุค่าซ้ำ	@
4.	เลขที่สินไหมทดแทน	ClaimNumber	เลขที่สินไหมทดแทน ที่บริษัทประกันภัยกำหนด	String(30)		1) Not null/Not Blank 2) ความยาวไม่เกิน 30 ตัวอักษร	(#) คีย์หลักของข้อมูล ห้ามระบุค่าซ้ำ	@
5.	ประเภทกลุ่มรายการ	ClaimGroup	ประเภทกลุ่มรายการ “EC” = ประมาณการค่าสินไหม ทดแทน (Estimate Claim) ให้ระบุค่าเปลี่ยนแปลง “ES” = ประมาณการรับคืน (Estimate Subrogation & Salvage) “P” = จ่ายค่าสินไหมทดแทน (Paid Claim) “S” = รับคืน (Subrogation & Salvage) “CP” = ยกเลิกรายการจ่าย (Cancel Pad Claim) “CS” = ยกเลิกรับคืนสินไหมทดแทน (Cancel Subrogation & Salvage)	String(2)	ตามรายละเอียดคำอธิบาย เพิ่มเติมข้อ 5	1) Not null/Not Blank 2) ต้องมีค่าเป็น “EC”, “ES”, “P”, “S”, “CP”, “CS” 3) ความยาวต้องเท่ากับ 2 ตัวอักษร	(#) คีย์หลักของข้อมูล ห้ามระบุค่าซ้ำ 1) กรณีที่สถานะของการ เรียกร้อง = “CP” จะต้องอ้างอิงรายการที่มี สถานะของการเรียกร้อง = “P” ในฐานข้อมูล Data Center ได้ 2) กรณีที่สถานะของการ เรียกร้อง = “CS”จะต้อง อ้างอิงรายการที่มีสถานะ ของการเรียกร้อง = “S” ในฐานข้อมูล Data Center ได้	@
6.	ประเภทของรายการ	ClaimType	ประเภทของรายการ “0” = ไม่มีการจ่าย “1” = ค่าสินไหมทดแทน (Claim) “2” = ค่าสำรวจภัย (Survey Fee) “3” = คาร์ตลาก “4” = ค่าใช้จ่ายอื่นๆ(Other	String(1)		1) Not null/Not Blank 2) ต้องมีค่าเป็น “0”, “1”, “2”, “3”, “4” 3) ความยาวต้องเท่ากับ 1 ตัวอักษร	(#) คีย์หลักของข้อมูล ห้ามระบุค่าซ้ำ	@

ลำดับ ที่	ชื่อข้อมูลภาษาไทย	ชื่อข้อมูลภาษาอังกฤษ	คำอธิบาย	Data Type/Size	ข้อกำหนดของฟิลด์	การตรวจสอบข้อมูล ขั้นต้น	การตรวจสอบข้อมูล เชิงลึก	*
			Expenses)					
7.	วันที่ประมาณการสินไหม หรือวันที่อนุมัติจ่ายสินไหม	AccountingDate	วันที่ประมาณการสินไหม หรือวันที่อนุมัติจ่ายสินไหม โดยจัดส่งเป็นปีค.ศ.	Date (yyyymmdd)		1) Not null/Not Blank 2) รูปแบบวันที่ถูกต้อง	(#) คีย์หลักของข้อมูล ห้ามระบุค่าซ้ำ	@
8.	ครั้งที่ประมาณการ/จ่ายสินไหม	ClaimSeq	ครั้งที่ประมาณการหรือการจ่าย สินไหมทดแทน ภายใต้เลขที่สินไหม ทดแทนหนึ่งๆ	Number(5)	กรณีไม่สามารถระบุค่าได้ ให้ระบุค่า 1	1) Not null/Not Blank 2) ต้องเป็นตัวเลขเท่านั้น	(#) คีย์หลักของข้อมูล ห้ามระบุค่าซ้ำ	@
9.	เลขที่กรมธรรม์ประกันภัย	PolicyNumber	เลขที่กรมธรรม์ประกันภัย ตามที่บริษัทประกันภัยกำหนด	String(30)	เลขที่กรมธรรม์ประกันภัย ต้องตรงกับข้อมูลกรมธรรม์ ประกันภัย	1) Not null/Not Blank 2) ความยาวไม่เกิน 30 ตัวอักษร	1) ต้องสามารถอ้างอิงเลขที่ กรมธรรม์ใน Data Center ได้	@
10.	วันที่ได้รับแจ้งเหตุ จากผู้เอาประกันภัย	NotifyDate	วันที่ได้รับแจ้งเหตุ โดยจัดส่งเป็น ค.ศ.	Date (yyyymmdd)	กรณีไม่มีวันรับแจ้งให้ระบุเป็น วันที่เดียวกันกับวันที่เกิดความ เสียหาย	1) Not null/Not Blank 2) รูปแบบวันที่ถูกต้อง		@
11.	วันที่เกิดความเสียหาย	LossDate	วันที่เกิดความเสียหาย โดยจัดส่งเป็น ค.ศ.	Date (yyyymmdd)	วันที่เกิดความเสียหาย ต้องอยู่ในช่วงวันที่คุ้มครอง	1) Not null/Not Blank 2) รูปแบบวันที่ถูกต้อง		@
12.	สถานะของรายการสินไหม ทดแทน	ClaimStatus	สถานะของรายการสินไหมทดแทน “1” = เปิดเรื่องสินไหม (Open Claim) “2” = ปิดเรื่องสินไหม (Close Claim) “3” = เปิดเรื่องใหม่ (ReOpen Claim)	String(1)		1) Not null/Not Blank 2) ต้องมีค่าเป็น “1”, “2” หรือ “3” 3) ความยาวต้องเท่ากับ 1 ตัวอักษร	1) กรณีสถานะของรายการ สินไหมทดแทน = “2” ต้องอ้างอิงรายการของ สถานะของรายการ สินไหมทดแทน=“1” ได้ 2) กรณีสถานะของรายการ ค่าสินไหมทดแทน = “3” ต้องอ้างอิงรายการของ สถานะของค่าสินไหม ทดแทน = “2” ได้	@
13.	ลักษณะของความเสียหาย	ClaimCause	รหัสสาเหตุของความเสียหาย (อ้างอิงตารางที่ 5)	String(3)		1) Not null/Not Blank 2) รหัสต้องมีในตารางที่ 5 3) ความยาวต้องเท่ากับ 3 ตัวอักษร		@
14.	ค่าความเสียหายส่วนแรก ที่ผู้เอาประกันภัยรับผิดชอบ	DeductibleAmt	ค่าความเสียหายส่วนแรก ที่ผู้เอาประกันภัยรับผิดชอบ	Number (15,2)	ถ้าจำนวนเงินความรับผิด ส่วนแรกไม่มี ให้รายงาน 0	1) Not null/Not Blank 2) ต้องเป็นตัวเลขเท่านั้น		@
15.	จำนวนเงินค่าสินไหม และค่าใช้จ่าย	ClaimAmt	จำนวนเงินค่าสินไหม และค่าใช้จ่าย	Number (20,2)	1) ถ้าประเภทของรายการ เป็น “0” ให้ส่งค่า 0 2) ถ้าประเภทกลุ่มรายการ เป็น “EC”. “ES”	1) Not null/Not Blank 2) ต้องเป็นตัวเลขเท่านั้น	1) กรณีประเภทกลุ่ม รายการ = “CP”, “CS” จำนวนเงินต้องเป็นค่าติด ลบ	@

ลำดับ ที่	ชื่อข้อมูลภาษาไทย	ชื่อข้อมูลภาษาอังกฤษ	คำอธิบาย	Data Type/Size	ข้อกำหนดของฟิลด์	การตรวจสอบข้อมูล ขั้นต้น	การตรวจสอบข้อมูล เชิงลึก	*
					ให้รายงานตามค่าที่แท้จริง เช่น ประมาณการครั้งแรก ส่งยอดบวก ปรับปรุงลด ประมาณการให้ส่งค่า ลบ ปรับปรุงเพิ่มประมาณการให้ ส่งค่า บวก		2) กรณีประเภทกลุ่ม รายการ = "P","S" จำนวนเงินต้องเป็นค่า บวกเท่านั้น	
16.	สำรอง 1	Reserved1	สำรอง 1 (Reserved1)	String(200)				@
17.	สถานะของการส่งข้อมูล	TransactionStatus	สถานะของการส่งข้อมูล "N" = รายการใหม่ "U" = รายการแก้ไข "C" = รายการยกเลิก	String(1)	กรณีเป็นการส่งข้อมูลเพื่อ ปรับปรุงข้อมูลที่จัดส่งให้ สำนักงาน คปภ. ให้ใส่รหัสเป็น "U" (รายการแก้ไข) หรือ "C" (รายการยกเลิก)	1) Not null/Not Blank 2) ต้องมีค่าเป็น "N", "U", "C" 3) ความยาวต้องเท่ากับ 1 ตัวอักษร		@
18.	หมายเลขอ้างอิงรายการ	ReferenceNumber	หมายเลขอ้างอิงที่ออกให้โดยระบบ Insurance Bureau	String(35)	ใส่ค่าหมายเลขอ้างอิงในกรณีที่ เป็นการแก้ไข/ยกเลิกข้อมูล	1) Not null/Not Blank กรณีที่สถานะของการส่งข้อมูล เป็น "U", "C" 2) ความยาวไม่เกิน 35 ตัวอักษร		@

หมายเหตุ : # คีย์หลักของข้อมูล (Primary Key) ประกอบด้วย รหัสบริษัทประกันภัย, รหัสประเภทงานหลัก, รหัสประเภทงานย่อย, เลขที่สินไหมทดแทน, ประเภทกลุ่มรายการ, ประเภทของรายการ,

วันที่ประมาณการสินไหมหรือวันที่อนุมัติจ่ายสินไหม, ครั้งที่ประมาณการ/จ่ายค่าสินไหม.

ห้ามระบุค่าซ้ำ กรณีที่ส่งสถานะของการส่งข้อมูลเป็น "N"

คำอธิบายเพิ่มเติม

1. กรมธรรม์ประกันภัยที่เป็น การประกันภัยร่วม (Co-insurance policy) ให้รายงานเฉพาะจำนวนเงินเอาประกันภัย/เบี้ยประกันภัย ก่อนภาษี เฉพาะส่วนของบริษัทเท่านั้น
2. เนื่องจากการรายงานข้อมูลในลำดับที่ 17-27,34 ของตารางกรมธรรม์ประกันภัย มีความแตกต่างกันไปในแต่ละประเภทงานย่อย ให้ใช้ข้อกำหนดนี้ในการรายงานข้อมูล ยกเว้น ประเภทงานหลัก ประกันภัยอากาศยานและเครื่องบิน, การประกันภัยพืชผล, การประกันภัยปศุสัตว์ ไม่ต้องรายงาน
 - 2.1. ประเภทงานหลัก ประกันภัยทรัพย์สิน

ฟิลด์	ประเภทงานย่อย											
	โจรกรรม	ความเสียหายทุกชนิด	เงิน	พายโชนเผา	ผู้เสกานอัติ	กระฉก	ที่อยู่อาศัยแบบแพตเคจ	ธุรกิจขนาดย่อมแบบแพตเคจ	เหตุการณ์ไม่สงบ, ฉุกเฉิน	สิทธิการเช่า	โทรศัพท์	ร้านทอง
17. วันที่เริ่มคุ้มครองย้อนหลัง												
18. ลักษณะภัย/ประเภทธุรกิจ	✓	✓	✓			✓	✓	✓		✓		
19. ประเภทความคุ้มครอง	✓											
20. ความเสียหายเต็มมูลค่า หรือความเสียหายส่วนแรก	✓		✓									
21. จำนวนผู้โดยสารรวมที่ได้รับความคุ้มครอง / จำนวนที่นั่ง/ จำนวนนักท่องเที่ยว / จำนวนลูกจ้าง												
22. ความรับผิดชอบส่วนแรก	✓											
23. ชนิดของเรือ												
24. จำนวนรายการ *	✓	✓	✓			✓	✓	✓	✓	✓	✓	✓
25. อาณาเขต												
26. ประเภทวัตถุอันตรายที่ขนส่ง												
27. ประเภทผลิตภัณฑ์												
34. เส้นทางการเดินทาง												

* ต้องรายงานข้อมูลในตารางรายละเอียดเบ็ดเตล็ด ตามจำนวนสถานประกอบการด้วย เช่น มีสถานประกอบการ 3 ที่ ต้องรายงาน 3 รายการ ส่วนประกันภัยคุ้มครองโทรศัพท์ ต้องรายงานจำนวนโทรศัพท์มือถือที่รับประกันภัยด้วย เช่น ถ้ารับประกันโทรศัพท์มือถือ 3 เครื่อง ต้องรายงานรายละเอียดเกี่ยวกับโทรศัพท์มือถือ 3 รายการ

2.2. ประเภทงานหลัก ประกันภัยความรับผิดตามกฎหมาย

ฟิลด์	ประเภทงานย่อย								
	ความรับผิดจากบุคคลภายนอกในสถานประกอบการ	สินค้าไม่ปลอดภัย	วิชาชีพ	ขนส่งวัตถุอันตรายทางบก	กิจการควบคุมประเภทที่ 3	ผู้ตรวจสอบอาคาร	เงินทุนแทนแรงงาน	ความรับผิดของนายจ้าง	ค่าใช้จ่ายในการเรียกคืนผลิตภัณฑ์
17. วันที่เริ่มคุ้มครองย้อนหลัง		✓	✓						
18. ลักษณะภัย/ประเภทธุรกิจ	✓	✓	✓	✓	✓		✓	✓	✓
19. ประเภทความคุ้มครอง									
20. ความเสียหายเต็มมูลค่า หรือความเสียหายส่วนแรก									
21. จำนวนผู้โดยสารรวมที่ได้รับความคุ้มครอง / จำนวนที่นั่ง/ จำนวนนักท่องเที่ยว / จำนวนลูกจ้าง									

ฟิลต์	ประเภทงานย่อย								
	ความรับผิดชอบจากบุคคลภายนอกในสถานประกอบการ	สินค้าไม่ปลอดภัย	วิชาชีพ	ขนส่งวัตถุดิบทรายทางบก	กิจการควบคุมประเภทที่ 3	ผู้ตรวจสอบอาคาร	เงินทุนแทนแรงงาน	ความรับผิดชอบของนายจ้าง	ค่าใช้จ่ายในการเรียกคืนผลิตภัณฑ์
22. ความรับผิดชอบส่วนแรก				✓		✓	✓		✓
23. ชนิดของเรือ									
24. จำนวนรายการ *	✓			✓	✓				
25. อาณาเขต	✓								
26. ประเภทวัตถุดิบทรายที่ขนส่ง				✓					
27. ประเภทผลิตภัณฑ์		✓							
34. เส้นทางการเดินทาง									

* ต้องรายงานข้อมูลในตารางรายละเอียดเบ็ดเตล็ด ตามจำนวนสถานประกอบการด้วย เช่น มีสถานประกอบการ 3 ที่ ต้องรายงาน 3 รายการ

2.3. ประเภทงานหลัก ประกันภัยวิศวกรรม

ฟิลต์	ประเภทงานย่อย				
	เครื่องจักร	หม้อกำเนิดไอน้ำและถังความดัน	อุปกรณ์อิเล็กทรอนิกส์	ปฏิบัติงานตามสัญญา	เครื่องจักรของผู้รับเหมา
17. วันที่เริ่มคุ้มครองย้อนหลัง					
18. ลักษณะภัย/ประเภทธุรกิจ	✓		✓	✓	
19. ประเภทความคุ้มครอง					
20. ความเสียหายเต็มมูลค่า หรือความเสียหายส่วนแรก					
21. จำนวนผู้โดยสารรวมที่ได้รับความคุ้มครอง / จำนวนที่นั่ง/ จำนวนนักท่องเที่ยว / จำนวนลูกจ้าง					
22. ความรับผิดชอบส่วนแรก					
23. ชนิดของเรือ					
24. จำนวนรายการ *					
25. อาณาเขต					
26. ประเภทวัตถุดิบทรายที่ขนส่ง					
27. ประเภทผลิตภัณฑ์					
34. เส้นทางการเดินทาง					

* ต้องรายงานข้อมูลในตารางรายละเอียดอื่นๆ ตามจำนวนรถที่เอาประกันภัย เช่น ถ้ารับประกัน 2 คันรถ ต้องรายงานรายละเอียดรถ 2 รายการ

2.4. ประเภทงานหลัก การประกันภัยความเสี่ยงภัยทางการเงินและการค้าประกัน

ฟิลด์	ประเภทงานย่อย						
	ความเชื่อดีตั้งของลูกจ้าง	อิสรภาพ	สินเชื่อทางการค้า	คุ้มครองการว่างงาน	ผู้ค้าประกัน	ผู้เช่าซื้อ (ทรัพย์สิน)	สินเชื่อ (บุคคล)
17. วันที่เริ่มคุ้มครองย้อนหลัง							
18. ลักษณะภัย/ประเภทธุรกิจ	✓		✓				
19. ประเภทความคุ้มครอง							
20. ความเสียหายเต็มมูลค่า หรือความเสียหายส่วนแรก							
21. จำนวนผู้โดยสารรวมที่ได้รับความคุ้มครอง / จำนวนที่นั่ง/ จำนวนนักท่องเที่ยว / จำนวนลูกจ้าง							
22. ความรับผิดชอบส่วนแรก							
23. ชนิดของเรือ							
24. จำนวนรายการ *							
25. อาณาเขต							
26. ประเภทวัตถุอันตรายที่ขนส่ง							
27. ประเภทผลิตภัณฑ์							
34. เส้นทางการเดินทาง							

* ต้องรายงานข้อมูลในตารางรายละเอียดอื่นๆ ตามจำนวนรถที่เอาประกันภัย เช่น ถ้ารับประกัน 2 คันรถ ต้องรายงานรายละเอียดรถ 2 รายการ

2.5 ประกันภัยหลัก : การประกันภัยเบ็ดเตล็ด

ฟิลด์	ประเภทงานย่อย
	การขยายระยะเวลา การรับประกันของ ผู้ผลิตรถยนต์
17. วันที่เริ่มคุ้มครองย้อนหลัง	
18. ลักษณะภัย/ประเภทธุรกิจ	
19. ประเภทความคุ้มครอง	
20. ความเสียหายเต็มมูลค่า หรือความเสียหายส่วนแรก	
21. จำนวนผู้โดยสารรวมที่ได้รับความคุ้มครอง / จำนวนที่นั่ง/ จำนวนนักท่องเที่ยว / จำนวนลูกจ้าง	
22. ความรับผิดชอบส่วนแรก	
23. ชนิดของเรือ	
24. จำนวนรายการ *	✓
25. อาณาเขต	
26. ประเภทวัตถุอันตรายที่ขนส่ง	
27. ประเภทผลิตภัณฑ์	
34. เส้นทางการเดินทาง	

* ต้องรายงานข้อมูลในตารางรายละเอียดอื่นๆ ตามจำนวนรถที่เอาประกันภัย เช่น ถ้ารับประกัน 2 คันรถ ต้องรายงานรายละเอียดรถ 2 รายการ

3. รายการข้อมูลที่มีอัตราแลกเปลี่ยนเงินตราที่เกี่ยวข้องเนื่องจากต้องแปลงจำนวนเงินที่เป็นสกุลอื่นเป็นเงินบาทในการรายงานข้อมูลให้บริษัทพิจารณาเลือกใช้อัตราแลกเปลี่ยนตามที่เห็นสมควร
4. ชื่อของกรมธรรม์ประกันภัยการเสี่ยงภัยทุกชนิด (All Risks) ที่ใช้ในธุรกิจประกันภัยเฉพาะที่ได้รับความเห็นชอบจาก ค.ป.ภ. มีดังนี้
 - 4.1 กรมธรรม์ประกันภัยการเสี่ยงภัยทุกชนิด
 - 4.2 กรมธรรม์ประกันภัย All Risks สำหรับโทรศัพท์มือถือ และวิทยุติดตามตัว
 - 4.3 Utility All Risks Machinery Break Down
 - 4.4 Miscellaneous Accident Policy
 - 4.5 กรมธรรม์ประกันภัยอุบัติเหตุ
- 5 ประเภทกลุ่มรายการในลำดับที่ 5 ของตารางรายการสินไหมทดแทน
 - 5.1 กรณีรายการที่ส่งเข้ามาเป็นรายการปิดเรื่องสินไหม โดยที่ไม่มีการเปลี่ยนแปลงในเรื่องของจำนวนเงินประมาณการ หรือจำนวนเงินจ่าย ให้ระบุประเภทกลุ่มรายการ = 'EC' ยกตัวอย่างเช่น

ครั้งที่ รายงาน	ประเภทกลุ่ม รายการ (ลำดับที่ 5)	ครั้งที่ประมาณการ/ จ่ายสินไหม (ลำดับที่ 8)	สถานะของรายการ สินไหมทดแทน (ลำดับที่ 12)	ประเภทของรายการ (ลำดับที่ 6)	จำนวนเงินค่าสินไหม ทดแทนและค่าใช้จ่าย (ลำดับที่ 15)
1	EC	1	1	1 (ค่าสินไหม)	8,000.00
2	EC	2	1	2 (ค่าสำรวจภัย)	800.00
2	EC	2	1	1 (ค่าสินไหม)	-3,000.00
3	P	2	1	1	5,000.00
4	P	3	1	2	800.00
5	EC	4	2	0	0.00

5.2 กรณีรายการที่ส่งเข้ามาเป็นรายการจ่ายพร้อมปิดเรื่อง หรือเป็นรายการ adjust ประมาณการพร้อมปิดเรื่องเลย การรายงานข้อมูลจะเป็นดังนี้

5.2.1 กรณีจ่ายพร้อมปิดเรื่อง

ครั้งที่ รายงาน	ประเภทกลุ่ม รายการ (ลำดับที่ 5)	ครั้งที่ประมาณการ/ จ่ายค่าสินไหม (ลำดับที่ 8)	สถานะของรายการ สินไหมทดแทน (ลำดับที่ 12)	ประเภทของรายการ (ลำดับที่ 6)	จำนวนเงินค่าสินไหม ทดแทนและค่าใช้จ่าย (ลำดับที่ 15)
1	EC	1	1	1 (ค่าสินไหม)	8,000.00
2	P	2	2	1	8,000.00

5.2.2 กรณีมีการ Adjust ประมาณการพร้อมปิดเรื่อง

ครั้งที่ รายงาน	ประเภทกลุ่ม รายการ (ลำดับที่ 5)	ครั้งที่ประมาณการ/ จ่ายค่าสินไหม (ลำดับที่ 8)	สถานะของรายการ สินไหมทดแทน (ลำดับที่ 12)	ประเภทของรายการ (ลำดับที่ 6)	จำนวนเงินค่าสินไหม ทดแทนและค่าใช้จ่าย (ลำดับที่ 15)
1	EC	1	1	1 (ค่าสินไหม)	8,000.00
1	EC	1	1	2 (ค่าสำรวจภัย)	800.00
2	P	2	1	1	7,000.00
3	P	3	1	2	800.00
4	EC	4	2	1	-1,000.00

ภาคผนวก

รหัสมาตรฐานสำหรับ
การประกันภัยเบ็ดเตล็ด

ตารางที่ 1 รหัสบริษัทประกันภัย

รหัสบริษัท (CompanyCode)	ชื่อบริษัทประกันภัย ภาษาไทย	ชื่อบริษัทประกันภัย ภาษาอังกฤษ
2001	บริษัท ไทยประกันภัย จำกัด (มหาชน)	THAI INSURANCE PUBLIC CO., LTD.
2002	บริษัท ประกันคุ้มภัย จำกัด (มหาชน)	SAFETY INSURANCE PUBLIC CO., LTD.
2003	บริษัท ไทยเศรษฐกิจประกันภัย จำกัด (มหาชน)	THAI SETAKIJ INSURANCE PUBLIC CO.,LTD.
2004	บริษัท สัญญาประกันภัย จำกัด (มหาชน)	PROMISE INSURANCE PUBLIC CO.,LTD.
2005	บริษัท สหนิรภัยประกันภัย จำกัด (มหาชน)	UNION INSURANCE PUBLIC CO.,LTD.
2006	บริษัท สยามซิตีประกันภัย จำกัด (มหาชน)	SIAM CITY INSURANCE PUBLIC CO.,LTD.
2007	บริษัท นำสินประกันภัย จำกัด (มหาชน)	NAM SENG INSURANCE PUBLIC CO.,LTD.
2008	บริษัท ไชน่าอินชัวร์นส์ (ไทย) จำกัด (มหาชน)	CHINA INSURANCE (THAI) PUBLIC CO.,LTD.
2009	บริษัท จรรย์ประกันภัย จำกัด (มหาชน)	CHARAN INSURANCE PUBLIC CO., LTD.
2010	บริษัท ไอโออี กรุงเทพ ประกันภัย จำกัด (มหาชน)	AIOI BANGKOK INSURANCE PUBLIC CO.,LTD.
2012	บริษัท มิทซุย สุมิโตโม อินชัวร์นส์ จำกัด สาขาประเทศไทย	MITSUI SUMITOMO INSURANCE CO., LTD.(THAILAND BRANCH)
2013	บริษัท นิวอินเดียน แอสซัวร์นส์ จำกัด สาขาประเทศไทย	THE NEW INDIA ASSURANCE CO., LTD.
2014	บริษัท เอไอจี ประกันภัย (ประเทศไทย) จำกัด (มหาชน)	AIG INSURANCE (THAILAND) PUBLIC CO.,LTD.
2016	บริษัท มิตรแท้ประกันภัย จำกัด (มหาชน)	MITTARE INSURANCE PUBLIC CO.,LTD.
2017	บริษัท บางกอกสหประกันภัย จำกัด (มหาชน)	BANGKOK UNION INSURANCE PUBLIC CO., LTD.
2018	บริษัท ไทยไพบูลย์ประกันภัย จำกัด (มหาชน)	THAI PAIBOON INSURANCE PUBLIC CO.,LTD.
2019	บริษัท กรุงเทพพานิชประกันภัย จำกัด (มหาชน)	KRUNGTHAI PANICH INSURANCE PUBLIC CO.,LTD.
2020	บริษัท เทเวศประกันภัย จำกัด (มหาชน)	THE DEVES INSURANCE PUBLIC CO., LTD.
2022	บริษัท กมลประกันภัย จำกัด(มหาชน)	KAMOL INSURANCE PUBLIC CO.,LTD.
2023	บริษัท ประกันภัยไทยวิวัฒน์ จำกัด (มหาชน)	THAIVIVAT INSURANCE PUBLIC CO.,LTD.
2024	บริษัท ฟอลคอนประกันภัย จำกัด (มหาชน)	THE FALCON INSURANCE PUBLIC CO.,LTD.
2025	บริษัท กรุงเทพประกันภัย จำกัด (มหาชน)	BANGKOK INSURANCE PUBLIC CO., LTD.
2026	บริษัท โตเกียวมารีนประกันภัย ประเทศไทย จำกัด) (มหาชน)	TOKIO MARINE INSURANCE (THAILAND) PUBLIC CO.,LTD.
2028	บริษัท แอลเอ็มจี ประกันภัย จำกัด (มหาชน)	LMG INSURANCE PUBLIC CO.,LTD.
2029	บริษัท ไทยศรีประกันภัย จำกัด (มหาชน)	THAISRI INSURANCE PUBLIC CO.,LTD.
2032	บริษัท แปซิฟิก ครอส ประกันสุขภาพ จำกัด (มหาชน)	PACIFIC CROSS HEALTH INSURANCE PUBLIC CO.,LTD.
2033	บริษัท ไทยประกันสุขภาพ จำกัด (มหาชน)	THAI HEALTH INSURANCE PUBLIC CO.,LTD.
2034	บริษัท นิวแฮมพ์เชอร์อินชัวร์นส์ สาขาประเทศไทย	NEW HAMPSHIRE INSURANCE COMPANY
2037	บริษัท วิริยะประกันภัย จำกัด (มหาชน)	THE VIRIYAH INSURANCE PUBLIC CO.,LTD.
2040	บริษัท สินทรัพย์ประกันภัย จำกัด (มหาชน)	ASSETS INSURANCE PUBLIC CO.,LTD.
2042	บริษัท ศรีอยุธยา เจเนอรัล ประกันภัย จำกัด (มหาชน)	SRI AYUDHYA GENERAL INSURANCE PUBLIC CO.,LTD.
2045	บริษัท เอ็ม เอส ไอ จี ประกันภัย ประเทศไทย จำกัด) (มหาชน)	MSIG INSURANCE (THAILAND) PUBLIC CO.,LTD.
2046	บริษัท เอรಾವันประกันภัย จำกัด (มหาชน)	ERAWAN INSURANCE PUBLIC CO.,LTD.
2047	บริษัท สามัคคีประกันภัย จำกัด (มหาชน)	SAMAGGI INSURANCE PUBLIC CO.,LTD.

รหัสบริษัท (CompanyCode)	ชื่อบริษัทประกันภัย ภาษาไทย	ชื่อบริษัทประกันภัย ภาษาอังกฤษ
2049	บริษัท เอเชียประกันภัย 1950 จำกัด (มหาชน)	ASIA INSURANCE 1950 PUBLIC CO.,LTD.
2050	บริษัท นวกิจประกันภัย จำกัด (มหาชน)	NAVAKIJ INSURANCE PUBLIC CO.,LTD.
2051	บริษัท ทิพยประกันภัย จำกัด (มหาชน)	DHIPAYA INSURANCE PUBLIC CO., LTD.
2052	บริษัท แอกซ่าประกันภัย จำกัด (มหาชน)	AXA INSURACE PUBLIC CO., LTD.
2053	บริษัท เอฟพีจี ประกันภัย (ประเทศไทย) จำกัด (มหาชน)	FPG INSURANCE (THAILAND) PUBLIC CO.,LTD.
2054	บริษัท บูฟา ประกันสุขภาพ (ประเทศไทย) จำกัด (มหาชน)	BUPA HEALTH INSURANCE (THAILAND) PUBLIC CO.,LTD.
2055	บริษัท ไทยพัฒนาประกันภัย จำกัด (มหาชน)	THE THAI UNITED INSURANCE PUBLIC CO.,LTD.
2056	บริษัท สหมงคลประกันภัย จำกัด (มหาชน)	THE UNION PROSPERS INSURANCE PUBLIC CO.,LTD.
2059	บริษัท คิวบีอี ประกันภัย (ประเทศไทย) จำกัด (มหาชน)	QBE INSURANCE (THAILAND) PUBLIC CO.,LTD.
2060	บริษัท กรุงเทพประกันสุขภาพ จำกัด (มหาชน)	BANGKOK HEALTH INSURANCE PUBLIC CO.,LTD.
2061	บริษัท สิ้นมั่นคงประกันภัย จำกัด (มหาชน)	SYNMUNKONG INSURANCE PUBLIC CO., LTD.
2062	บริษัท สมโพธิ์ เจแปน นิปปอนโคเคะ ประกันภัย (ประเทศไทย) จำกัด (มหาชน)	SOMPO JAPAN NIPPONKOA INSURANCE (THAILAND) PUBLIC CO.,LTD.
2063	บริษัท อลิอันซ์ ซี.พี. ประกันภัย จำกัด (มหาชน)	ALLIANZ C.P. GENERAL INSURANCE PUBLIC CO.,LTD.
2064	บริษัท ซิกน่า ประกันภัย จำกัด (มหาชน)	CIGNA INSURANCE PUBLIC CO.,LTD.
2065	บริษัท เจนเนอรัลลี่ ประกันภัย (ไทยแลนด์) จำกัด (มหาชน)	GENERALI INSURANCE (THAILAND) PUBLIC CO.,LTD.
2066	บริษัท ฟีนิกซ์ ประกันภัย (ประเทศไทย) จำกัด (มหาชน)	PHOENIX INSURANCE (THAILAND) PUBLIC CO.,LTD.
2067	บริษัท ธนชาติประกันภัย จำกัด (มหาชน)	THANACHART INSURANCE PUBLIC CO.,LTD.
2069	บริษัท ทูนประกันภัย จำกัด (มหาชน)	TUNE INSURANCE PUBLIC CO.,LTD.
2071	บริษัท พุทธธรรมประกันภัย จำกัด (มหาชน)	PHUTTHATHAM INSURANCE PUBLIC CO.,LTD.
2073	บริษัท เจ้าพระยาประกันภัย จำกัด (มหาชน)	CHAO PHAYA INSURANCE PUBLIC CO.,LTD.
2074	บริษัท เคเอสเค ประกันภัย (ประเทศไทย) จำกัด (มหาชน)	KSK INSURANCE (THAILAND) PUBLIC CO.,LTD.
2077	บริษัท อินทรประกันภัย จำกัด (มหาชน)	INDARA INSURANCE PUBLIC CO., LTD.
2079	บริษัท อากเนย์ประกันภัย จำกัด (มหาชน)	SOUTHEAST INSURANCE PUBLIC CO.,LTD.
2080	บริษัท เอไอเอ จำกัด (ประกันวินาศภัย) สาขาประเทศไทย	AIA COMPANY LIMITED (NON-LIFE INSURANCE) THAILAND BRANCH
2081	บริษัท กลางคุ้มครองผู้ประสบภัยจากรถ จำกัด	ROAD ACCIDENT VICTIMS PROTECTION CO., LTD.
2778	บริษัท เอช ไอเอ็นเอ โอเวอร์ซีส์ อินชัวร์รันส์ จำกัด สาขาประเทศไทย	ACE INA OVERSEAS INSURANCE CO.,LTD.
2779	บริษัท เมืองไทยประกันภัย จำกัด (มหาชน)	MUANG THAI INSURANCE PUBLIC CO.,LTD.
5001	บริษัท ไทยรับประกันภัยต่อ จำกัด (มหาชน)	THAI REINSURANCE PUBLIC CO.,LTD.

ตารางที่ 2 ประเภทงานหลักและประเภทงานย่อยของการประกันภัยเบ็ดเตล็ด

รหัสประเภทงานหลัก	คำอธิบายงานหลัก	รหัสประเภทงานย่อย	คำอธิบายประเภทงานย่อย
01	การประกันภัยทรัพย์สิน (Property Insurance)	01	การประกันภัยโจรกรรม – Burglary
		02	การประกันภัยความเสี่ยงภัยทุกชนิด – All Risks
		03	การประกันภัยสำหรับเงิน – Money
		04	การประกันภัยป้ายโฆษณา - Neon Sign
		05	การประกันภัยผู้เล่นกอล์ฟ – Golfer’s Indemnity
		06	การประกันภัยกระจก - Plate Glass
		07	การประกันภัยที่อยู่อาศัยแบบแพ็คเกจ (Home Package)
		08	การประกันภัยธุรกิจขนาดย่อมแบบแพ็คเกจ (SME Package)
		09	การประกันภัยทรัพย์สินที่เกี่ยวข้องกับเหตุการณ์ไม่สงบ (จลาจล/ก่อการร้าย/ก่อความไม่สงบ)
		10	การประกันภัยสิทธิการเช่า
		11	การประกันภัยคุ้มครองโทรศัพท์มือถือ
		12	การประกันภัยร้านทอง
		13	การประกันภัยชดเชยผลประโยชน์จากอุบัติเหตุ หรือการใช้รถยนต์
99	อื่น ๆ – Others		
02	การประกันภัยความรับผิดตามกฎหมาย (Liability Insurance)	01	การประกันภัยความรับผิดจากบุคคลภายนอก (ในสถานประกอบการ – Premises)
		02	การประกันภัยความรับผิดอันเกิดจากผลิตภัณฑ์ – Products
		03	การประกันภัยความรับผิดอันเกิดจากวิชาชีพ – Professional
		04	การประกันภัยความรับผิดตามกฎหมายจากการขนส่งวัตถุอันตรายทางบก
		05	การประกันภัยความรับผิดอันเกิดจากการประกอบกิจการควบคุมประเภทที่ 3
		06	การประกันภัยความรับผิดสำหรับผู้ตรวจสอบอาคาร
		07	การประกันภัยเงินทดแทนแรงงาน
		08	การประกันภัยความรับผิดของนายจ้าง
		09	การประกันภัยค่าใช้จ่ายในการเรียกคืนผลิตภัณฑ์ (Product Recall)
99	อื่น ๆ – Others		
03	การประกันภัยวิศวกรรม (Engineering Insurance)	01	การประกันภัยเครื่องจักร – Machinery
		02	การประกันภัยหม้อกำเนิดไอน้ำและถังอัดความดัน – Boiler
		03	การประกันภัยเครื่องอุปกรณ์อิเล็กทรอนิกส์ – Electronic Equipment
		04	การประกันภัยการปฏิบัติงานตามสัญญา – Contract Work
		05	การประกันภัยเครื่องจักรของผู้รับเหมา
		99	อื่น ๆ – Others
04	การประกันภัยความเสี่ยงภัยด้านการเงินและการค้าประกัน (Financial Insurance)	01	การประกันภัยความซื่อสัตย์ของลูกค้า – Fidelity Guarantee
		02	การประกันภัยอสรภาพ – Bail Bond
		03	การประกันภัยสินเชื่อทางการค้า – Trade Credit
		04	การประกันภัยคุ้มครองการว่างงาน
		05	การประกันภัยผู้ค้าประกัน
		06	การประกันภัยผู้เช่าซื้อ (ทรัพย์สิน)
		07	การประกันภัยสินเชื่อ (บุคคล)

รหัสประเภท งานหลัก	คำอธิบายงานหลัก	รหัสประเภท งานย่อย	คำอธิบายประเภทงานย่อย
		99	อื่น ๆ - Others
05	การประกันภัยอากาศยานและเครื่องบิน (Aircraft and Aviation Insurance)	01	การประกันภัยอากาศยาน (Aircraft)
		02	การประกันภัยเครื่องบิน (Aviation)
		99	อื่น ๆ - Others
08	การประกันภัยพืชผล (Crop Insurance)	01	การประกันภัยข้าว
		02	การประกันภัยข้าวโดยใช้ดัชนีภูมิอากาศ
		03	การประกันภัยข้าวโพดเลี้ยงสัตว์
		99	อื่น ๆ - Others
09	การประกันภัยปศุสัตว์ (Livestock Insurance)	01	การประกันภัยปศุสัตว์ (สัตว์พาหนะ)
		02	การประกันภัยสัตว์เลี้ยง
		03	การประกันภัยช้าง
		04	การประกันโคนม
		99	อื่น ๆ - Others
10	การประกันภัยเบ็ดเตล็ด (EN-การประกันภัยเบ็ดเตล็ด)	01	การประกันภัยการขยายระยะเวลาการรับประกันของผู้ผลิตรถยนต์ (Extended Warranty Insurance)
		99	อื่นๆ - Others

***** หมายเหตุ*****

ประเภทประกันภัยหลัก 06 การประกันอุบัติเหตุ จะมี ประเภทงานย่อย ในส่วนของ การประกันภัยอุบัติเหตุส่วนบุคคล การรายงานข้อมูล จะใช้แบบโครงสร้างการประกันภัยอุบัติเหตุ และ สุขภาพ

ประเภทประกันภัยหลัก 07 การประกันสุขภาพ การรายงานข้อมูลจะใช้แบบโครงสร้างการประกันภัยอุบัติเหตุ และสุขภาพ

ตารางที่ 3 ประเภทของทรัพย์สินที่เอาประกันภัย – สำหรับการประกันเครื่องอุปกรณ์อิเล็กทรอนิกส์ (EEI)

รหัส	คำอธิบาย
0001	EDP systems & equipment
0002	Telecommunication Equipment
0003	Transmitting (Broadcasting) and receiving installations
0004	Lighting and navigation facilities
0005	Equipment for research and materials testing
0006	Electro-medical equipment
0007	Signaling & transmitting units (Except broadcasting & television system)
0008	Machinery used in office, graphical & reproduction agencies
0009	Supervisory and recording units
0099	Others

ตารางที่ 4 ประเภทความคุ้มครอง สำหรับการประกันภัยโจรกรรมและการประกันภัยสำหรับเงิน
การประกันภัยโจรกรรม

รหัส	คำอธิบาย
จร1	ความคุ้มครองการประกันภัยโจรกรรมประเภท 1 การลักทรัพย์ ที่ปรากฏร่องรอยการโจรกรรม
จร2	ความคุ้มครองการประกันภัยโจรกรรมประเภท 2 การลักทรัพย์ การชิงทรัพย์ และปล้นทรัพย์ ที่ปรากฏร่องรอย
จร3	ความคุ้มครองการประกันภัยโจรกรรมประเภท 3 การลักทรัพย์ การชิงทรัพย์ และปล้นทรัพย์ ทั้งที่ปรากฏร่องรอยและไม่ปรากฏร่องรอย

การประกันภัยสำหรับเงิน

รหัส	คำอธิบาย
ปง1	ความคุ้มครองการประกันภัยสำหรับเงินประเภท 1 การชิงทรัพย์ และปล้นทรัพย์ หรือความพยายามกระทำดังกล่าว
ปง2	ความคุ้มครองการประกันภัยสำหรับเงินประเภท 2 การชิงทรัพย์ และปล้นทรัพย์ หรือ สาเหตุอื่นใด ที่มีได้ระบุในข้อยกเว้น
ปง3	ความคุ้มครองการประกันภัยสำหรับเงินประเภท 3 การชิงทรัพย์ และปล้นทรัพย์ หรือ สาเหตุอื่นใดที่มีได้ระบุในข้อยกเว้น โดยคุ้มครองรวมถึง การฉ้อโกง โดยพนักงาน รับส่งเงิน แต่ผู้เอาประกันต้องตรวจสอบพบภายใน 3 วันนับแต่วันที่สูญหาย

ตารางที่ 5 ลักษณะของความเสียหาย

รหัส	ลักษณะของความเสียหาย
001	ไฟไหม้
002	ฟ้าผ่า
003	การระเบิดของก๊าซ
004	เครื่องจักรหยุดชะงัก
005	การระเบิดของหม้อกำเนิดไอน้ำและถังอัดความดัน
006	การบาดเจ็บของบุคคลภายนอก
007	ความเสียหายต่อทรัพย์สินบุคคลภายนอก
008	กระจก
009	ภัยลมพายุ
010	ภัยจากลูกเห็บ
011	ภัยระเบิด
012	ภัยจากอากาศยาน
013	ภัยจากยวดยานพาหนะ
014	ภัยจากควีน
015	ภัยจากแผ่นดินไหว
016	ภัยน้ำท่วม
017	ภัยเนื่องจากน้ำ
018	ภัยจลาจลและนัดหยุดงาน
019	ภัยเนื่องจากป่าเถื่อนและการกระทำด้วยเจตนาร้าย
020	ภัยเกิดขึ้นเองตามปกติวิสัยและ/หรือไม่มีการลุกไหม้หรือการระเบิด
021	ภัยไฟฟ้า
022	ภัยต่อเครื่องไฟฟ้า
023	ภัยธรรมชาติอื่นๆ
024	วินาศกรรม
025	ประมาทเลินเล่อ (ยกเลิกการใช้)
026	เสียชีวิต
027	สูญเสียวัยวะและสายตา
028	ทุพพลภาพถาวร
029	รักษาพยาบาล
030	Accidental Damage
031	โจรกรรมมีร่องรอยชัดเจน
032	โจรกรรมไม่มีร่องรอยชัดเจน
033	ชิงทรัพย์/ปล้นทรัพย์
034	ยักยอก/ฉ้อโกง
035	Vibration/Removal/Weakening of support
036	การก่อการร้าย
037	Hole in One
038	การเล่นหรือแข่งกีฬาอันตราย
039	การขับขีหรือโดยสารรถจักรยานยนต์
040	การโดยสารอากาศยานที่มีได้ประกอบการโดยสารการบินพาณิชย์
041	ภัยจากเหตุการณ์ไม่สงบ
999	อื่นๆ

ตารางที่ 6 รหัสภัยของหมวดการประกันภัยงานก่อสร้าง (CAR) *

รหัส	คำอธิบาย
1100	Residential buildings
1110	Multi – Storey Buildings
1120	Hall buildings
1130	Factories
1140	Cold storages Warehouses
1150	Metal Production and Forming Plants, Coke Ovens, Cement and Chemical Factories
1160	Power Plants
1170	Towers
1180	Silos
1190	Earthworks
1200	Roads
1210	Airports
1220	Railways/ Mass Transits System
1230	Hydraulic Structures
1240	Dams
1250	Hydro Projects
1260	Syphons
1270	Land Reclamation
1280	Galleries and Tunnels by Mining Methods
1290	Galleries and Tunnels by Open Cut Methods
1300	Tunnels by Sinking of Prefabricated Parts
1310	Shafts
1320	Underground Railway Structures
1330	Caverns
1340	Protection Structures
1350	Bridges
1360	Jetty/Pier/Wet Risks
1370	Sewage Channels and Pipelines
1380	Sewage Treatment Plants
1390	Pumping Stations
1400	Water Reservoirs
1410	Water Treatment Plants
1420	Irrigation Systems

* หมายเหตุ

- เนื่องจากโดยปกติทั่วไปแล้วกรมธรรม์ประกันภัยมาตรฐานการประกันภัยการปฏิบัติงานตามสัญญา (CWI) จะเป็นกรมธรรม์ประกันภัยที่รวม หมวดการประกันภัยงานก่อสร้าง (CAR) และหมวดการประกันภัยการติดตั้งเครื่องจักร (EAR) ไว้ด้วยกัน โดยแยกจำนวนเงินเอาประกันภัยไว้คนละส่วน คือ ส่วนของ Section I Building and Civil Engineering Works และ Section II Machinery Erection ในการพิจารณาว่าเป็นหมวดของการประกันภัยประเภทใด ให้พิจารณาจากจำนวนเงินเอาประกันภัย โดย
 - 1.1 หากจำนวนเงินเอาประกันภัยในส่วนของ Section I Building and Civil Engineering Works มากกว่าส่วนของ Section II Machinery Erection ให้ถือว่าเป็นหมวดการประกันภัยงานก่อสร้าง (CAR) และให้ระบุรหัสภัยตามตารางที่ 6
 - 1.2 หากจำนวนเงินเอาประกันภัยในส่วนของ Section II Machinery Erection มากกว่าส่วนของ Section I Building and Civil Engineering Works ให้ถือว่าเป็นหมวดการประกันภัยการติดตั้งเครื่องจักร (EAR) และให้ระบุรหัสภัยตามตารางที่ 7
2. ในกรณีที่ไม่สามารถระบุรหัสภัยที่ตรงกับลักษณะภัยได้ ให้ระบุรหัสภัยที่ใกล้เคียงแทน

ตารางที่ 7 รหัสภัยของหมวดการประกันภัยการติดตั้งเครื่องจักร (EAR) *

รหัส	คำอธิบาย
2100	Transportation and Traffic Systems
2110	Mining Industry
2120	Graphical Industry
2130	Chemical Industry
2140	Metal Working Industry
2150	Appliance Industry
2160	Metal Producing Industry
2170	Food and Fodder Industry
2180	Building Utility Installations
2190	Wood Working Industry
2200	Storage Facilities
2210	Agricultural Industry
2220	Leather Industry
2230	Paper and cardboard Industry
2240	Telecommunication Systems
2250	Construction/ Building Material Industry
2260	Textile Industry
2270	Water Sewerage Treatment/Pipelines
2280	Energy/Power Plants
2290	Drilling Industry
2300	Electronic Industry/Optical/Precision Instruments(Clean Room Risks)
2310	Research and Computing Centres Testing Facilities and Laboratories
2320	Oil and Gas, Petrochemical

* หมายเหตุ

1. เนื่องจากโดยปกติทั่วไปแล้วกรมธรรม์ประกันภัยมาตรฐานการประกันภัยการปฏิบัติงานตามสัญญา (CWI) จะเป็นกรมธรรม์ประกันภัยที่รวมหมวดการประกันภัยงานก่อสร้าง (CAR) และหมวดการประกันภัยการติดตั้งเครื่องจักร (EAR) ไว้ด้วยกัน โดยแยกจำนวนเงินเอาประกันภัยไว้คนละส่วน คือ ส่วนของ Section I Building and Civil Engineering Works และ Section II Machinery Erection ในการพิจารณาว่าเป็นหมวดของการประกันภัยประเภทใด ให้พิจารณาจากจำนวนเงินเอาประกันภัย โดย

1.1 หากจำนวนเงินเอาประกันภัยในส่วนของ Section I Building and Civil Engineering Works มากกว่าส่วนของ Section II Machinery Erection ให้ถือว่าเป็นหมวดการประกันภัยงานก่อสร้าง (CAR) และให้ระบุรหัสภัยตามตารางที่ 6

1.2 หากจำนวนเงินเอาประกันภัยในส่วนของ Section II Machinery Erection มากกว่าส่วนของ Section I Building and Civil Engineering Works ให้ถือว่าเป็นหมวดการประกันภัยการติดตั้งเครื่องจักร (EAR) และให้ระบุรหัสภัยตามตารางที่ 7

2. ในกรณีที่ไม่สามารถระบุรหัสภัยที่ตรงกับลักษณะภัยได้ ให้ระบุรหัสภัยที่ใกล้เคียงแทน

ตารางที่ 8 รหัสจังหวัด,อำเภอ,ตำบล (ตัวอย่าง)
ให้ Download รหัสทั้งหมดได้ที่ www.oic.or.th

รหัส (Code)	ชื่อจังหวัด	ชื่ออำเภอ	ชื่อตำบล
100000	กรุงเทพมหานคร		
100100	กรุงเทพมหานคร	เขตพระนคร	
100101	กรุงเทพมหานคร	เขตพระนคร	พระบรมมหาราชวัง
100102	กรุงเทพมหานคร	เขตพระนคร	วังบูรพาภิรมย์
100103	กรุงเทพมหานคร	เขตพระนคร	วัดราชบพิธ
100104	กรุงเทพมหานคร	เขตพระนคร	สำราญราษฎร์
100105	กรุงเทพมหานคร	เขตพระนคร	ศาลเจ้าพ่อเสือ
100106	กรุงเทพมหานคร	เขตพระนคร	เสาชิงช้า
100107	กรุงเทพมหานคร	เขตพระนคร	บวรนิเวศ
100108	กรุงเทพมหานคร	เขตพระนคร	ตลาดยอด
100109	กรุงเทพมหานคร	เขตพระนคร	ชนะสงคราม
100110	กรุงเทพมหานคร	เขตพระนคร	บ้านพานถม
100111	กรุงเทพมหานคร	เขตพระนคร	บางขุนพรหม
100112	กรุงเทพมหานคร	เขตพระนคร	วัดสามพระยา
100200	กรุงเทพมหานคร	เขตดุสิต	
100201	กรุงเทพมหานคร	เขตดุสิต	ดุสิต
100202	กรุงเทพมหานคร	เขตดุสิต	วชิรพยาบาล
100203	กรุงเทพมหานคร	เขตดุสิต	สวนจิตรลดา
100204	กรุงเทพมหานคร	เขตดุสิต	สี่แยกมหานาค
100205	กรุงเทพมหานคร	เขตดุสิต	บางซื่อ
100206	กรุงเทพมหานคร	เขตดุสิต	ถนนนครไชยศรี
100299	กรุงเทพมหานคร	เขตดุสิต	สามเสนใน
100300	กรุงเทพมหานคร	เขตหนองจอก	
100301	กรุงเทพมหานคร	เขตหนองจอก	กระทุ่มราย
100302	กรุงเทพมหานคร	เขตหนองจอก	หนองจอก
100303	กรุงเทพมหานคร	เขตหนองจอก	คลองสิบ
100304	กรุงเทพมหานคร	เขตหนองจอก	คลองสิบสอง
100305	กรุงเทพมหานคร	เขตหนองจอก	โคกแฝด
100306	กรุงเทพมหานคร	เขตหนองจอก	คูฝิ่งเหนือ
100307	กรุงเทพมหานคร	เขตหนองจอก	ลำผักชี
100308	กรุงเทพมหานคร	เขตหนองจอก	ลำต้อยติ่ง
100400	กรุงเทพมหานคร	เขตบางรัก	
100401	กรุงเทพมหานคร	เขตบางรัก	มหาพฤฒาราม

ตารางที่ 9 รหัสประเภทวิชาชีพ

รหัส	ประเภทวิชาชีพ
0001	แพทย์
0002	ทนายความ
0003	สถาปนิก
0004	วิศวกร
0005	นักบัญชี
0006	นายหน้าประกันภัย
9999	อาชีพอื่นๆ

ตารางที่ 10 รหัสประเทศ อ้างอิงตามมาตรฐาน ISO 3166-1 (Alpha-3)

รหัส	ชื่อประเทศ ภาษาไทย	ชื่อประเทศ ภาษาอังกฤษ
ABW	อารูบา	Aruba
AFG	อัฟกานิสถาน	Afghanistan
AGO	แองโกลา	Angola
AIA	แองกวิลลา	Anguilla
ALA	หมู่เกาะโอลันด์	Åland Islands
ALB	แอลเบเนีย	Albania
AND	อันดอร์รา	Andorra
ANT	เนเธอร์แลนด์แอนทิลลิส	Netherlands Antilles
ARE	สหรัฐอาหรับเอมิเรตส์	United Arab Emirates
ARG	อาร์เจนตินา	Argentina
ARM	อาร์เมเนีย	Armenia
ASM	อเมริกันซามัว	American Samoa
ASN	กลุ่มประเทศอาเซียน	Asean
ATA	แอนตาร์กติกา	Antarctica
ATF	ดินแดนเฟรนช์เซาเทิร์นและแอนตาร์กติกแลนส์	French Southern and Antarctic Lands
ATG	แอนติกาและบาร์บูดา	Antigua and Barbuda
AUS	ออสเตรเลีย	Australia
AUT	ออสเตรีย	Austria
AZE	อาร์เซอร์ไบจาน	Azerbaijan
BDI	บรุนดี	Burundi
BEL	เบลเยียม	Belgium
BEN	เบนิน	Benin
BES	โบแนเรอซินต์เอิสตาซีียส์และซาบา	Bonaire, Sint Eustatius and Saba
BFA	บูร์กินาฟาโซ	Burkina Faso
BGD	บังกลาเทศ	Bangladesh
BGR	บัลแกเรีย	Bulgaria
BHR	บาห์เรน	Bahrain
BHS	บาฮามาส	Bahamas
BIH	บอสเนียและเฮอร์เซโกวีนา	Bosnia and Herzegovina
BLM	แซ็งบาร์เตเลมี	Saint Barthélemy
BLR	เบลารุส	Belarus
BLZ	เบลีซ	Belize
BMU	เบอร์มิวดา	Bermuda
BOL	รัฐพหุชนชาติแห่งโบลิเวีย	Plurinational State of Bolivia
BRA	บราซิล	Brazil
BRB	บาร์เบโดส	Barbados
BRN	เนการาบรูไนดารุสซาลาม	Negara Brunei Darussalam
BTN	ภูฏาน	Bhutan
BVT	เกาะบูเว	Bouvet Island
BWA	บอตสวานา	Botswana
CAF	สาธารณรัฐแอฟริกากลาง	Central African Republic
CAN	แคนาดา	Canada
CCK	ดินแดนหมู่เกาะโคโคส(คีลิง)	The Territory of Cocos (Keeling) Islands
CHE	สวิตเซอร์แลนด์	Switzerland
CHL	ชิลี	Chile
CHN	จีน	China
CIV	โกตดิวัวร์	Côte d'Ivoire
CMR	แคเมอรูน	Cameroon
COD	สาธารณรัฐประชาธิปไตยคองโก	The Democratic Republic of the Congo
COG	คองโก	Congo
COK	หมู่เกาะคุก	Cook Islands
COL	โคลอมเบีย	Colombia
COM	คอโมโรส	Comoros
CPV	กาบูเวดี	Cabo Verde

รหัส	ชื่อประเทศ ภาษาไทย	ชื่อประเทศ ภาษาอังกฤษ
CRI	คอสตาริกา	Costa Rica
CUB	คิวบา	Cuba
CUW	กีอราเซากอร์ซอร์ว/	Curaçao
CXR	เกาะคริสต์มาส	Christmas Island
CYM	หมู่เกาะเคย์แมน	Cayman Islands
CYP	ไซปรัส	Cyprus
CZE	สาธารณรัฐเช็ก	Czech Republic
DEU	เยอรมนี	Germany
DJI	จิบูตี	Djibouti
DMA	โดมินีกา	Dominica
DNK	เดนมาร์ก	Danmark
DOM	สหรัสดอมินีกัน	Dominican Republic
DZA	แอลจีเรีย	Algeria
ECU	เอกวาดอร์	Ecuador
EGY	อียิปต์	Egypt
ERI	เอริเทรีย	Eritrea
ESH	เวสเทิร์นสะฮารา	Western Sahara
ESP	สเปน	Spain
EST	เอสโตเนีย	Estonia
ETH	เอธิโอเปีย	Ethiopia
FIN	ฟินแลนด์	Finland
FJI	ฟีจี	Fiji
FLK	หมู่เกาะฟอล์กแลนด์(มัลวินัส)	Falkland Islands (Malvinas)
FRA	ฝรั่งเศส	France
FRO	หมู่เกาะแฟโร	Faroe Islands
FSM	ไมโครนีเซีย	Micronesia
GAB	กาบอง	Gabon
GBR	สหราชอาณาจักร	United Kingdom
GEO	จอร์เจีย	Georgia
GGY	เกิร์นซีย์	Guernsey
GHA	กานา	Ghana
GIB	ยิบรอลตาร์	Gibraltar
GIN	กินี	Guinea
GLP	กวาดาลูป	Guadeloupe
GMB	แกมเบีย	Gambia
GNB	กินีบิสเซา	Guinea-Bissau
GNQ	อิเควทอเรียลกินี	Equatorial Guinea
GRC	กรีซ	Greece
GRD	เกรเนดา	Grenada
GRL	กรีนแลนด์	Greenland
GTM	กัวเตมาลา	Guatemala
GUF	เฟรนช์เกียนา	French Guiana
GUM	กวม	Guam
GUY	กายอานา	Guyana
HKG	ฮ่องกง	Hong Kong
HMD	หมู่เกาะเฮอร์ดและหมู่เกาะแมกดอนัลด์	Heard and McDonald Islands
HND	ฮอนดูรัส	Honduras
HRV	โครเอเชีย	Croatia
HTI	เฮติ	Haiti
HUN	ฮังการี	Hungary
IDN	อินโดนีเซีย	Indonesia
IMN	เกาะแมน	Isle of Man
IND	อินเดีย	India
IOT	บริติชอินเดียนโอเชียนเทร์ริทอรี	British Indian Ocean Territory
IRL	ไอร์แลนด์	Ireland

รหัส	ชื่อประเทศ ภาษาไทย	ชื่อประเทศ ภาษาอังกฤษ
IRN	สาธารณรัฐอิสลามอิหร่าน	Islamic Republic of Iran
IRQ	อิรัก	Iraq
ISL	ไอซ์แลนด์	Iceland
ISR	อิสราเอล	Israel
ITA	อิตาลี	Italy
JAM	จาเมกา	Jamaica
JEY	เจอร์ซีย์	Jersey
JOR	จอร์แดน	Jordan
JPN	ญี่ปุ่น	Japan
KAZ	คาซัคสถาน	Kazakhstan
KEN	เคนยา	Kenya
KGZ	คีร์กีซสถาน	Kyrgyzstan
KHM	กัมพูชา	Cambodia
KIR	คิริบาตี	Kiribati
KNA	เซนต์คิตส์และเนวิส	Saint Kitts and Nevis
KOR	เกาหลีใต้	Republic of Korea
KWT	คูเวต	Kuwait
LAO	สาธารณรัฐประชาธิปไตยประชาชนลาว	Lao People's Democratic Republic
LBN	เลบานอน	Lebanon
LBR	ไลบีเรีย	Liberia
LBY	ลิเบีย	Libya
LCA	เซนต์ลูเชีย	Saint Lucia
LIE	ลิกเตนสไตน์	Liechtenstein
LKA	ศรีลังกา	Sri Lanka
LSO	เลโซโท	Lesotho
LTU	ลิทัวเนีย	Lithuania
LUX	ลักเซมเบิร์ก	Luxembourg
LVA	ลัตเวีย	Latvia
MAC	มาเก๊า	Macao
MAF	แซ็งมาร์แต็ง-	Saint Martin (French part)
MAR	โมร็อกโก	Morocco
MCO	โมนาโก	Monaco
MDA	สาธารณรัฐมอลโดวา	Republic of Moldova
MDG	มาดากัสการ์	Madagascar
MDV	มัลดีฟส์	Maldives
MEX	เม็กซิโก	Mexico
MHL	หมู่เกาะมาร์แชลล์	Marshall Islands
MKD	สาธารณรัฐมาซิโดเนีย	Republic of Macedonia
MLI	มาลี	Mali
MLT	มอลตา	Malta
MMR	พม่า	Myanmar
MNE	มอนเตเนโกร	Montenegro
MNG	มองโกเลีย	Mongolia
MNP	หมู่เกาะนอร์เทิร์นมาเรียนา	Northern Mariana Islands
MOZ	โมซัมบิก	Mozambique
MRT	มอริเตเนีย	Mauritania
MSR	มอนต์เซอร์รัต	Montserrat
MTQ	มาร์ตีนิก	Martinique
MUS	เมริเชียส	Mauritius
MWI	สาธารณรัฐมาลาวี	Republic of Malawi
MYS	มาเลเซีย	Malaysia
MYT	มายอต	Mayotte
NAM	นามิเบีย	Namibia
NCL	นิวแคลิโดเนีย	New Caledonia
NER	ไนเจอร์	Niger
NFK	เกาะนอร์ฟอล์ก	Norfolk Island

รหัส	ชื่อประเทศ ภาษาไทย	ชื่อประเทศ ภาษาอังกฤษ
NGA	ไนจีเรีย	Nigeria
NIC	นิการากัว	Nicaragua
NIU	นีอูเอ	Niue
NLD	เนเธอร์แลนด์	Netherlands
NOR	นอร์เวย์	Norway
NPL	สหพันธ์สาธารณรัฐประชาธิปไตยเนปาล	Federal Democratic Republic of Nepal
NRU	นาอูรู	Nauru
NZL	นิวซีแลนด์	New Zealand
OMN	โอมาน	Oman
PAK	ปากีสถาน	Pakistan
PAN	ปานามา	Panama
PCN	หมู่เกาะพิตแคร์น	Pitcairn Islands
PER	เปรู	Peru
PHL	ฟิลิปปินส์	Philippines
PLW	ปาเลา	Palau
PNG	ปาปัวนิวกินี	Papua New Guinea
POL	สาธารณรัฐโปแลนด์	Republic of Poland
PRI	เปอร์โตริโก	Puerto Rico
PRK	เกาหลีเหนือ	Democratic People's Republic of Korea
PRT	โปรตุเกส	Portugal
PRY	ปารากวัย	Paraguay
PSE	รัฐปาเลสไตน์	State of Palestine
PYF	เฟรนช์โปลินีเซีย	French Polynesia
QAT	กาตาร์	Qatar
REU	เรอูนียง	Réunion
ROU	โรมาเนีย	Romania
RUS	สหพันธรัฐรัสเซีย	Russian Federation
RWA	รวันดา	Rwanda
SAU	ซาอุดีอาระเบีย	Saudi Arabia
SCG	กลุ่มประเทศเชงเก้น	Schengen
SDN	ซูดาน	Sudan
SEN	เซเนกัล	Senegal
SGP	สิงคโปร์	Singapore
SGS	เกาะเซาท์จอร์เจียและหมู่เกาะเซาท์แซนด์วิช	South Georgia and the South Sandwich Islands
SHN	เซนต์เฮเลนา	Saint Helena
SJM	สฟาลบาร์และยานไมเอน	Svalbard and Jan Mayen
SLB	หมู่เกาะโซโลมอน	Solomon Islands
SLE	เซียร์ราลีโอน	Sierra Leone
SLV	เอลซัลวาดอร์	El Salvador
SMR	ซานมารีโน	San Marino
SOM	โซมาเลีย	Somalia
SPM	แซงปีแยร์และมีเกอลง	Saint Pierre and Miquelon
SRB	เซอร์เบีย	Serbia
SSD	ซูดานใต้	South Sudan
STP	เซาตูเมและปรินซิปี	Sao Tome and Principe
SUR	ซูรินาม	Suriname
SVK	สโลวะเกีย	Slovakia
SVN	สโลวีเนีย	Slovenia
SWE	สวีเดน	Sweden
SWZ	สวาซิแลนด์	Swaziland
SXM	ซินต์มาร์เติน	Sint Maarten (Dutch part)
SYC	เซเชลล์	Seychelles
SYR	สาธารณรัฐอาหรับซีเรีย	Syrian Arab Republic
TCA	หมู่เกาะเติร์กและหมู่เกาะเคลอส	Turks and Caicos Islands
TCD	ชาด	Tchad
TGO	โตโก	Togo

รหัส	ชื่อประเทศ ภาษาไทย	ชื่อประเทศ ภาษาอังกฤษ
THA	ไทย	Thailand
TJK	ทาจิกิสถาน	Tajikistan
TKL	โตเกเลา	Tokelau
TKM	เติร์กเมนิสถาน	Turkmenistan
TLS	ติมอร์เลสเต-	Timor-Leste
TON	ตองกา	Tonga
TTO	ตรินิแดดและโตเบโก	Trinidad and Tobago
TUN	ตูนิเซีย	Tunisia
TUR	ตุรกี	Turkey
TUV	ตูวาลู	Tuvalu
TWN	ไต้หวันสาธารณรัฐจีน	Taiwan, Republic of China
TZA	สหสาธารณรัฐแทนซาเนีย	United Republic of Tanzania
UGA	ยูกันดา	Uganda
UKR	ยูเครน	Ukraine
UMI	เกาะเล็กนอกของสหรัฐอเมริกา	United States Minor Outlying Islands
URY	อูรุกวัย	Uruguay
USA	สหรัฐอเมริกา	United States of America
UZB	อุซเบกิสถาน	Uzbekistan
VAT	นครรัฐวาติกัน	State of the Vatican City
VCT	เซนต์วินเซนต์และเกรนาดีนส์	Saint Vincent and the Grenadines
VEN	สาธารณรัฐโบลิวาร์แห่งเวเนซุเอลา	Bolivarian Republic of Venezuela
VGB	หมู่เกาะบริติชเวอร์จิน	British Virgin Islands
VIR	หมู่เกาะเวอร์จินของสหรัฐอเมริกา	United States Virgin Islands,USVI
VNM	เวียดนาม	Viet Nam
VUT	วานูอาตู	Vanuatu
WLF	วาลลิสและฟุตุนา	Wallis and Futuna
WRW	เว็ลด์ไวด์	Worldwide
WSM	ซามัว	Samoa
YEM	เยเมน	Yemen
ZAF	สาธารณรัฐแอฟริกาใต้	Republic of South Africa
ZMB	แซมเบีย	Zambia
ZWE	ซิมบับเว	Zimbabwe

ตารางที่ 11 รหัสความคุ้มครอง

รหัสความคุ้มครอง	คำอธิบาย
010100	ความคุ้มครองประกันภัยโจรกรรม
010101	ความสูญเสียหรือความเสียหายต่อทรัพย์สินที่เอาประกันภัย
010102	ความเสียหายต่อตัวอาคารซึ่งเก็บทรัพย์สินที่เอาประกันภัย
010200	ความคุ้มครองการประกันภัยความเสี่ยงภัยทุกชนิด
010300	ความคุ้มครองประกันภัยสำหรับเงิน
010301	ความสูญเสียของเงินเพื่อจ่ายค่าจ้างและ/หรือ เงินเดือน
010302	ความสูญเสียของเงินภายในสถานที่เอาประกันภัย
010303	ความสูญเสียของเงินภายในตู้নিরภัยหรือห้องนิรภัย
010304	ความสูญเสียของเงินภายนอกสถานที่เอาประกันภัยขณะที่ขนส่งตามเส้นทาง
010305	ความเสียหายต่อตู้নিরภัยหรือห้องนิรภัย ตัวอาคารของสถานที่เอาประกันภัยและทรัพย์สินอื่นๆ
010400	ความคุ้มครองประกันภัยป้ายโฆษณา
010401	ความเสียหายต่อทรัพย์สิน หรือป้ายโฆษณา
010402	ความรับผิดชอบต่อบุคคลภายนอกที่ได้รับบาดเจ็บ หรือสูญเสียชีวิต
010403	ความเสียหายต่อทรัพย์สินของบุคคลภายนอก ซึ่งเป็นผลมาจากอุบัติเหตุอันเกิดจากป้ายโฆษณา
010500	ความคุ้มครองประกันภัยกอล์ฟ
010501	ความรับผิดชอบต่อบุคคลภายนอก
010502	ความบาดเจ็บทางร่างกายของผู้เอาประกันภัย
010503	อุปกรณ์การเล่นกอล์ฟ
010504	รางวัลพิเศษสำหรับ โฮล-อิน-วัน
010600	ความคุ้มครองประกันภัยกระจก
010700	ความคุ้มครองอัคคีภัยและความคุ้มครองเพิ่มเติม
010701	อัคคีภัยและความคุ้มครองเพิ่มเติม - สิ่งปลูกสร้าง
010702	อัคคีภัยและความคุ้มครองเพิ่มเติม - ทรัพย์สินภายในสิ่งปลูกสร้าง
010703	อัคคีภัยและความคุ้มครองเพิ่มเติม - เครื่องจักร
010704	อัคคีภัยและความคุ้มครองเพิ่มเติม - สต็อก
010705	อัคคีภัยและความคุ้มครองเพิ่มเติม - ภัยธรรมชาติ
010706	ความเสียหายจากภัยน้ำท่วม
010707	ความเสียหายจากภัยแผ่นดินไหว
010708	ความเสียหายจากภัยลมพายุ
010709	ความคุ้มครองเพิ่มเติม
010710	แนบท้ายขยายความคุ้มครอง ค่าใช้จ่ายต่างๆ
010800	ความคุ้มครองสูญเสียรายได้

รหัสความคุ้มครอง	คำอธิบาย
010801	ความคุ้มครองสูญเสียชีวิต- สิ่งปลูกสร้างสถานประกอบกิจการ
010802	ความคุ้มครองสูญเสียชีวิต-การถูกสั่งปิดสถานที่ประกอบการ
010900	ความคุ้มครองประกันภัยทรัพย์สินที่เกี่ยวข้องกับเหตุการณ์ไม่สงบ
011000	ความคุ้มครองประกันภัยสิทธิการเช่า
011100	ความคุ้มครองประกันภัยโทรศัพท์มือถือ
011101	ความเสียหายต่อโทรศัพท์มือถือที่เอาประกันโดยอุบัติเหตุ
011102	ความเสียหาย/สูญหายของโทรศัพท์มือถืออันเกิดจากการลักทรัพย์ ชิงทรัพย์ ปล้นทรัพย์
011200	ความคุ้มครองประกันภัยร้านทอง
011201	ความเสียหายต่อทองคำที่มีไว้เพื่อจำหน่าย ภายในสถานที่เอาประกันภัยอันเกิดจากสาเหตุ การชิงทรัพย์, การปล้นทรัพย์
011202	ความเสียหายต่อทองคำที่มีไว้เพื่อจำหน่าย ภายในสถานที่เอาประกันภัยอันเกิดจากสาเหตุ การวิ่งราวทรัพย์
011203	ความเสียหายต่อตัวอาคาร ตู้নিরภัย กระจก เฟอร์นิเจอร์ เครื่องตกแต่งติดตั้งติดตั้งเครื่องใช้และอุปกรณ์ไฟฟ้าต่างๆ ตู้แสดงสินค้าทองคำ เครื่องชั่ง และโทรทัศน์วงจรปิด
011204	ผลประโยชน์ การเสียชีวิต สูญเสียอวัยวะ สายตา หรือ ทุพพลภาพถาวรสิ้นเชิง
011205	ผลประโยชน์ค่ารักษาพยาบาล
011300	ความคุ้มครองประกันภัยชดเชยการขาดประโยชน์จากการใช้รถยนต์
011301	เงินชดเชยรายได้รายวัน กรณีรถยนต์เกิดอุบัติเหตุ และทำให้ผู้ขับขี่หรือผู้โดยสารบาดเจ็บต้องเข้ารับรักษาตัวเป็นผู้ป่วยในของโรงพยาบาล
011302	เงินชดเชยค่าเดินทางระหว่างรถยนต์เข้าซ่อมจากอุบัติเหตุ
011303	บริการช่วยเหลือฉุกเฉินสำหรับผู้เอาประกันภัยกรณีรถยนต์ได้รับความเสียหายจากอุบัติเหตุ หรือเครื่องยนต์ขัดข้อง
011400	ความคุ้มครองประกันภัยธุรกิจหยุดชะงัก
019999	ความคุ้มครองอื่นๆ
020100	ความคุ้มครองความรับผิดจากบุคคลภายนอก
020101	ความรับผิดตามกฎหมายซึ่งเกิดขึ้นภายในสถานที่ประกอบการหรือเกิดขึ้นจากการใช้สถานที่ประกอบการ
020102	ความรับผิดตามกฎหมายอันเกิดจากผู้เอาประกันภัยหรือลูกจ้างของผู้เอาประกันภัย ซึ่งทำงานประจำ ณ สถานที่ประกอบการในขณะที่ออกไปปฏิบัติงานภายนอกสถานที่ประกอบการ
020200	ความคุ้มครองความรับผิดต่อความเสียหายจากสินค้าที่ไม่ปลอดภัย
020300	ความคุ้มครองความรับผิดอันเกิดจากวิชาชีพ
020400	ความคุ้มครองความรับผิดตามกฎหมายจากการขนส่งวัตถุอันตรายทางบก
020401	ความเสียหายต่อชีวิต ร่างกาย หรืออนามัยของบุคคลภายนอก
020402	ความเสียหายต่อทรัพย์สินของบุคคลภายนอก
020403	ค่าใช้จ่ายในการขจัด เคลื่อนย้าย บำบัด บรรเทาความเสียหาย รวมทั้งการฟื้นฟูให้กลับสู่สภาพเดิม ฯลฯ
020500	ความคุ้มครองความรับผิดอันเกิดจากการประกอบกิจการควบคุมประเภทที่ 3

รหัสความ คุ้มครอง	คำอธิบาย
020600	ความคุ้มครองความรับผิดสำหรับผู้ตรวจสอบอาคาร
020700	ความคุ้มครองประกันภัยเงินทดแทนแรงงาน
020701	ความรับผิดของนายจ้างตามกฎหมายที่เกี่ยวข้องกับการจ่ายค่าทดแทนแรงงานที่ออกโดยกระทรวง แรงงานและสวัสดิการสังคมซึ่งมีผลใช้บังคับในขณะที่ลูกจ้างได้รับบาดเจ็บ
020702	ความรับผิดของนายจ้างตามประมวลกฎหมายแพ่งและพาณิชย์
020800	ความคุ้มครองความรับผิดของนายจ้าง
020801	ความรับผิดของนายจ้างตามประมวลกฎหมายแพ่งและพาณิชย์
020900	ความคุ้มครองค่าใช้จ่ายในการเรียกคืนผลิตภัณฑ์
029999	ความคุ้มครองอื่นๆ
030100	ความคุ้มครองประกันภัยเครื่องจักร
030200	ความคุ้มครองประกันภัยหม้อกำเนิดไอน้ำและถังความดัน
030300	ความคุ้มครองประกันภัยเครื่องอุปกรณ์อิเล็กทรอนิกส์
030301	ความสูญเสียหรือความเสียหายต่อเครื่องอุปกรณ์อิเล็กทรอนิกส์
030302	อุปกรณ์ที่ใช้เก็บบันทึกข้อมูลซึ่งไม่อยู่ในตัวคอมพิวเตอร์
030303	ค่าใช้จ่ายในการทำงานที่เพิ่มขึ้น
030400	ความคุ้มครองประกันภัยการปฏิบัติงานตามสัญญา
030401	Building and Civil Engineering Works
030402	Machinery Erection
030403	Third Party Liability
030500	ความคุ้มครองประกันภัยเครื่องจักรของผู้รับเหมา
039999	ความคุ้มครองอื่นๆ
040100	ความคุ้มครองประกันภัยความซื่อสัตย์ของลูกจ้าง
040201	ความคุ้มครองประกันภัยอิสรภาพ ก่อนกระทำความผิด
040202	ความคุ้มครองประกันภัยอิสรภาพ หลังกระทำความผิด
040300	ความคุ้มครองประกันภัยสินเชื่อทางการค้า
040400	ความคุ้มครองการว่างงาน
040500	ความคุ้มครองประกันภัยผู้ค้าประกัน
040600	ความคุ้มครองประกันภัยผู้เช่าซื้อ
040700	ความคุ้มครองประกันภัยสินเชื่อ (บุคคล)
040701	การเสียชีวิต สูญเสียอวัยวะ สายตาหรือทุพพลภาพถาวรสิ้นเชิงจากอุบัติเหตุ
040702	การสูญเสียอวัยวะ สายตา หรือทุพพลภาพถาวรสิ้นเชิงจากการเจ็บป่วย
040703	การเจ็บป่วยด้วยภาวะหรือโรคร้ายแรง
040704	โรคหลอดเลือดสมอง (Stroke)
040705	ภาวะโคม่า (Coma)

รหัสความ คุ้มครอง	คำอธิบาย
040706	ภาวะระบบทางเดินหายใจล้มเหลว (Respiratory failure)
040707	ภาวะสมองตายและระบบประสาทล้มเหลว (Brain Death and Neurologic Failure)
049999	ความคุ้มครองอื่นๆ
050100	ความคุ้มครองประกันภัยอากาศยาน
050101	ความสูญเสียหรือความเสียหายอันเกิดต่อตัวอากาศยาน
050102	ความรับผิดชอบต่อบุคคลที่ 3
050103	ความรับผิดชอบต่อผู้โดยสาร (บาดเจ็บต่อร่างกาย)
050200	ความคุ้มครองประกันภัยเครื่องบิน
059999	ความคุ้มครองอื่นๆ
080100	ความคุ้มครองประกันภัยข้าว
080101	ความเสียหายจากน้ำท่วมหรือฝนตกหนัก ภัยแล้ง ฝนแล้งหรือฝนทิ้งช่วง ลมพายุหรือพายุไต้ฝุ่น ภัยอากาศหนาวหรือน้ำค้างแข็ง ลูกเห็บ ไฟไหม้
080102	ความเสียหายจากศัตรูพืชหรือโรคระบาด
080200	ความคุ้มครองประกันภัยข้าวโดยใช้ดัชนีภูมิอากาศ
080300	ความคุ้มครองประกันภัยข้าวโพดเลี้ยงสัตว์
089999	ความคุ้มครองอื่นๆ
090100	ความคุ้มครองประกันภัยปศุสัตว์
090101	การตายของสัตว์ หรือเมื่อเกิดอุบัติเหตุ หรือเจ็บป่วย หรือได้รับเชื้อโรคถึงแก่ความตาย
090200	ความคุ้มครองประกันภัยสัตว์เลี้ยง
090201	เสียชีวิตเนื่องจากการบาดเจ็บจากอุบัติเหตุ หรือเจ็บป่วย
090202	ค่ารักษาพยาบาลจากการบาดเจ็บ หรือเจ็บป่วย
090203	ความรับผิดชอบต่อชีวิต และร่างกายของบุคคลภายนอกอันเนื่องมาจากสัตว์เลี้ยง
090204	ค่าใช้จ่ายในการโฆษณา การประกาศ เพื่อติดตามสัตว์เลี้ยงที่สูญหาย
090205	ค่าวัคซีนป้องกันโรค
090300	ความคุ้มครองประกันภัยช้าง
090301	การตายของช้างที่เอาประกันภัยในระหว่างที่กรมธรรม์ประกันภัยมีผลบังคับ อันเนื่องมาจากอุบัติเหตุ หรือภัยธรรมชาติ หรือโรคภัยไข้เจ็บ หรือโรคระบาด
090302	การตาย การพิการ ของช้าง เนื่องจากอุบัติเหตุ
090303	ค่ารักษาพยาบาลของช้าง
090400	ความคุ้มครองประกันภัยโคนม
090401	ค่าทดแทนกรณีโคนมเจ็บป่วยด้วยโรคปากและเท้าเปื่อย (ต่อตัว)
090402	ค่าทดแทนกรณีโคนมตายจากการบาดเจ็บหรือเจ็บป่วย (ต่อตัว)
099999	ความคุ้มครองอื่นๆ
100100	ความคุ้มครองการขยายระยะเวลาการรับประกันของผู้ผลิตรถยนต์

รหัสความ คุ้มครอง	คำอธิบาย
109999	ความคุ้มครองอื่นๆ

ตารางที่ 12 รหัสผลิตภัณฑ์

รหัส	ผลิตภัณฑ์ที่เอาประกันภัย
0101	ก๊าซ บีโตร์เคมี น้ำมันบีโตร์เลียม พลังงานทดแทน
0102	น้ำมันหล่อลื่น และจารบี
0103	ยางอัฟฟัลด์(ยางลดถนน) น้ำมันดิน
0201	ปุ๋ย เคมีเกษตร และยาฆ่าแมลง
0202	ผลิตภัณฑ์เคมี
0302	ผลิตภัณฑ์พลาสติก
0401	พลาสติก เรซินสังเคราะห์ โพลีเอสเตอร์ โพลีไวนิล ซิลิโคลนเรซิน ไวนิลเรซิน ไนลอนเรซิน เมลาซีนเรซิน
0402	ถุงมือยาง และถุงยางอนามัย
0403	ยาง รวมยางใน ยกเว้นยางที่หล่อตอกใหม่ ยางรถยนต์ จักรยานยนต์
0404	ยางรถยนต์/จักรยานยนต์ และยางที่หล่อตอกใหม่
0501	ผลิตภัณฑ์ยางอื่นๆ
0502	ยานยนต์ ชิ้นส่วนและอะไหล่ยานยนต์ (ยกเว้นอุปกรณ์เพื่อความปลอดภัยทุกประเภท เช่น เบรก ล้อ ยาง ถูกลม และเข็มขัดนิรภัย เป็นต้น)
0601	แบตเตอรี่รถยนต์
0602	อุปกรณ์อิเล็กทรอนิกส์ เครื่องคอมพิวเตอร์
0701	เครื่องใช้ไฟฟ้า เตาไมโครเวฟ เตาไฟฟ้า ตู้เย็น พัดลม เครื่องซักผ้า เครื่องดูดฝุ่น
0702	เครื่องทำน้ำร้อน น้ำอุ่น หม้อต้มน้ำในอาคาร
0703	มอเตอร์ เครื่องกำเนิดไฟฟ้าสำรอง
0801	เครื่องจักรใช้งานก่อสร้าง
0802	เครื่องจักรกล (การเกษตรและโลหะการ) ยกเว้น นั่งร้าน ลิฟท์ เครน เครื่องยก/ก๊ว
0803	เครื่องจักรกลการเกษตรและโลหะการ - นั่งร้าน ลิฟท์ เครน เครื่องยก/ก๊ว สายพาน
0804	เครื่องมือทางการเกษตร ป่าไม้ ประมง
0901	เฟอร์นิเจอร์โลหะและเฟอร์นิเจอร์สำนักงาน
0902	เฟอร์นิเจอร์ไม้และเฟอร์นิเจอร์สำนักงาน
0903	เฟอร์นิเจอร์สำหรับเด็ก และเก้าอี้สตูล
1001	ไม้อัด ไม้บาง และวัสดุแผ่น
1002	ผลิตภัณฑ์ไม้อื่นๆ ยกเว้นบันได นั่งร้าน และเก้าอี้สตูล
1101	บันได นั่งร้าน
1102	กระดาดทราย และวัสดุ/ผลิตภัณฑ์ที่ใช้ในการขัด ขูด
1103	ปูนซีเมนต์ ผลิตภัณฑ์คอนกรีต ยกเว้นผลิตภัณฑ์แอสเบสทอส
1104	ผลิตภัณฑ์ยิปซัม บล็อกคอนกรีต อิฐ และวัสดุก่อสร้างอื่นๆ
1201	แกรนิตและหินอ่อน ดินเผา เซรามิก
1301	แก้ว กระจก และเครื่องกระเบื้อง (เช่น จาน ชาม เป็นต้น)
1302	กระจกตู้อาบน้ำ ประตูกระจก กระจกกันลม
1401	กระเบื้อง ถังน้ำ ถังนม และภาชนะบรรจุอาหารทำจากเหล็ก ยกเว้นถังอัดความดัน
1501	ผลิตภัณฑ์เหล็ก
1502	ผลิตภัณฑ์อลูมิเนียม
1601	เยื่อกระดาษ และกระดาษ ยกเว้นกระดาษที่มีส่วนผสมของแอสเบสทอส
1602	กระดาษเช็ดหน้า กระดาษชำระ ผ้าเย็บ ผ้าอ้อม ผ้าอนามัย

รหัส	ผลิตภัณฑ์ที่เอาประกันภัย
1603	กล่องกระดาษ กระดาษลูกฟูก กระดาษห่อของขวัญ กระดาษที่ใช้บรรจุของรับประทาน
1701	ผลิตภัณฑ์จากใยสังเคราะห์ ยกเว้นผลิตภัณฑ์จากเสื้อผ้า
1801	ผลิตภัณฑ์เสื้อผ้า เครื่องแต่งกายและสิ่งทอยกเว้นผลิตภัณฑ์สำหรับเด็ก
1802	ผลิตภัณฑ์เสื้อผ้า และเครื่องใช้เด็ก
1803	รองเท้ายาง/พลาสติก
1804	รองเท้ายาง/พลาสติก - ใช้เพื่อความปลอดภัยรองเท้ากีฬารองเท้าบูตสกี
1805	รองเท้าหนัง - รองเท้ากีฬา รองเท้าเพื่อความปลอดภัย รองเท้าบูตสกี
1901	หนังและผลิตภัณฑ์หนัง ยกเว้นรองเท้ากีฬา รองเท้าเพื่อความปลอดภัย รองเท้าบูตสกี
1902	ถังมือหนังที่ใช้สำหรับงานช่าง
2001	อัญมณีและเครื่องประดับ
2101	สุรา เบียร์ ไวน์ บรั่นดี และเครื่องดื่มที่มีแอลกอฮอล์
2102	ขนมปัง และผลิตภัณฑ์เบเกอรี่ น้ำมันที่ทำจากสัตว์
2103	น้ำมันพืช
2104	น้ำอัดลม และเครื่องดื่มเกลือแร่
2105	ผัก และผลไม้กระป๋องรวมแช่แข็ง น้ำผลไม้ ซีส ผลิตภัณฑ์นม มอลต์ ลูกอม ขนมหวาน ผลิตภัณฑ์ซอส น้ำสลัด และผลิตภัณฑ์ปรุงรสอื่นๆ
2106	อาหารทะเล อาหารแช่แข็ง (ยกเว้นผัก และผลไม้แช่แข็ง) ไข่รอก ผลิตภัณฑ์สัตว์และอาหารต่างๆ
2107	อาหารแมว / อาหารสุนัข
2108	อาหารสัตว์อื่นๆ
2201	ได้แก่ เครื่องสำอางค์ (รวมน้ำหอมและผลิตภัณฑ์ที่มีส่วนผสมของน้ำหอม สบู่ แป้ง โลชั่น ลิปสติก ยาสระผม ยาย้อมผม ยาสีฟัน น้ำยาบ้วนปาก น้ำยา/ครีมโกนหนวด ผลิตภัณฑ์ดับกลิ่นตัว เป็นต้น)
2202	สบู่ ผลิตภัณฑ์ล้างจาน ผงซักฟอก ยกเว้นผลิตภัณฑ์ทำความสะอาดชนิดพิเศษ
2301	พลาสติกออร์ธา สำลี ผ้ากอลอส เทป/ผ้าพันแผล
2302	ยา และสมุนไพร
2303	อุปกรณ์เกี่ยวกับการตรวจวัดสายตา
2304	อุปกรณ์การแพทย์ และเครื่องมือการแพทย์
2401	เลนส์กระจก/พลาสติก เลนส์สายตา เลนส์กันแดด กรอบแว่นตา
2402	คอนแทคเลนส์
2501	อุปกรณ์กีฬา (เช่น แบดมินตัน ฟุตบอล ไม้เทนนิส ไม้บิลเลียด ลูกโบว์ลิ่ง เป็นต้น)
2502	อุปกรณ์กีฬาในศูนย์ออกกำลังกายครบวงจร สपोर्टคลับ เพาะการ เพาะกล้าม โรงยิม
2503	อุปกรณ์กีฬาผาดโผนและใช้ความเร็ว และอุปกรณ์เพื่อความปลอดภัย (เช่น สเก็ตบอร์ด รมูชีพ มอเตอร์สปอร์ต ATV เจ็ทสกี เจ็ทโบ๊ท สปีดโบ๊ท เป็นต้น)
2504	อุปกรณ์การยิงปืน อุปกรณ์การดำน้ำ สระว่ายน้ำ หมวกกันน็อก กันกระแทก เป็นต้น
2601	ของเด็กเล่น เช่น มอเตอร์ไซด์ จักรยาน และชิ้นส่วน โรลเลอร์สเก็ต สกู๊ตเตอร์ โยโย่ ปืน เป็นต้น
2602	ของเด็กเล่น เช่น ตุ๊กตา เกมส์ เป็นต้น (ยกเว้นอุปกรณ์สนามเด็กเล่น)
2603	อุปกรณ์สนามเด็กเล่น
2701	เครื่องดนตรี

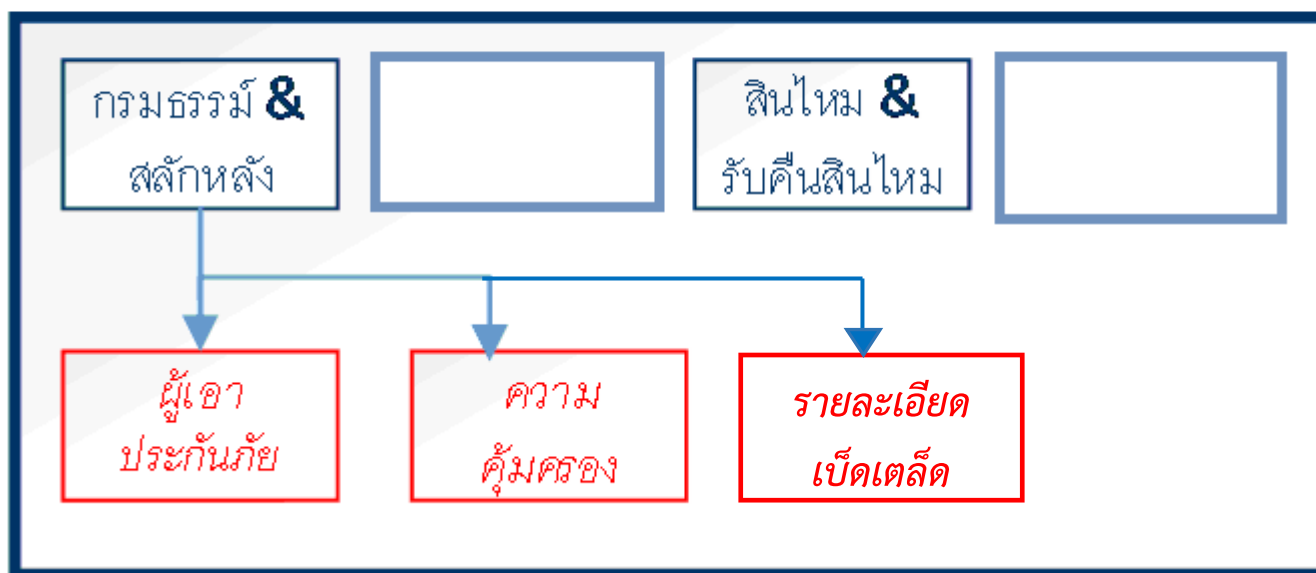
ตารางที่ 13 รหัสจังหวัด ตามทะเบียนรถ

รหัส	ชื่อจังหวัด ภาษาไทย	ชื่อจังหวัดภาษาอังกฤษ	รหัส	ชื่อจังหวัด ภาษาไทย	ชื่อจังหวัดภาษาอังกฤษ
81	กระบี่	Krabi	65	พิษณุโลก	Phitsanulok
10	กรุงเทพมหานคร	Bangkok	76	เพชรบุรี	Phetchaburi
71	กาญจนบุรี	Kanchanaburi	67	เพชรบูรณ์	Phetchabun
46	กาฬสินธุ์	Kalasin	54	แพร่	Phrae
62	กำแพงเพชร	Kamphaeng Phet	83	ภูเก็ต	Phuket
40	ขอนแก่น	Khon Kaen	44	มหาสารคาม	Maha Sarakham
22	จันทบุรี	Chanthaburi	49	มุกดาหาร	Mukdahan
24	ฉะเชิงเทรา	Chachoengsao	58	แม่ฮ่องสอน	Mae Hong Son
20	ชลบุรี	Chon Buri	35	ยโสธร	Yasothon
18	ชัยนาท	Chai Nat	95	ยะลา	Yala
36	ชัยภูมิ	Chaiyaphum	45	ร้อยเอ็ด	Roi Et
86	ชุมพร	Chumphon	85	ระนอง	Ranong
57	เชียงใหม่	Chiang Mai	21	ระยอง	Rayong
50	เชียงใหม่	Chiang Mai	70	ราชบุรี	Ratchaburi
92	ตรัง	Trang	16	ลพบุรี	Lop Buri
23	ตราด	Trat	52	ลำปาง	Lampang
63	ตาก	Tak	51	ลำพูน	Lamphun
26	นครนายก	Nakhon Nayok	42	เลย	Loei
73	นครปฐม	Nakhon Pathom	33	ศรีสะเกษ	Si Sa Ket
48	นครพนม	Nakhon Phanom	47	สกลนคร	Sakon Nakhon
30	นครราชสีมา	Nakhon Ratchasima	90	สงขลา	Songkhla
80	นครศรีธรรมราช	Nakhon Si Thammarat	91	สตูล	Satun
60	นครสวรรค์	Nakhon Sawan	11	สมุทรปราการ	Samut prakarn
12	นนทบุรี	Nonthaburi	75	สมุทรสงคราม	Samut Songkhram
96	นราธิวาส	Narathiwat	74	สมุทรสาคร	Samut Sakhon
55	น่าน	Nan	19	สระบุรี	Saraburi
31	บุรีรัมย์	Buri Ram	17	สิงห์บุรี	Sing Buri
38	บึงกาฬ	Bueeng Kan	64	สุโขทัย	Sukhothai
13	ปทุมธานี	Pathum Thani	72	สุพรรณบุรี	Suphan Buri
77	ประจวบคีรีขันธ์	Prachuap Khiri Khan	84	สุราษฎร์ธานี	Surat Thani
25	ปราจีนบุรี	Prachin Buri	32	สุรินทร์	Surin
94	ปัตตานี	Pattani	27	สระแก้ว	Sa Kaeo
14	พระนครศรีอยุธยา	Phra Nakhon Si Ayutthaya	43	หนองคาย	Nong Khai
56	พะเยา	Phayao	39	หนองบัวลำภู	Nong Bua Lam Phu
82	พังงา	Phangnga	15	อ่างทอง	Ang Thong
93	พิจิตร	Phatthalung	41	อุดรธานี	Udon Thani
66	พิจิตร	Phichit	53	อุตรดิตถ์	Uttaradit
04	เบตง	Betong	61	อุทัยธานี	Uthai Thani
00	รถต่างประเทศ	Foreign Car	37	อำนาจเจริญ	Amnat Charoen
99	ไม่ระบุ	EN-ไม่ระบุ	34	อุบลราชธานี	Ubon Ratchathani

ภาพโครงสร้างตารางข้อมูลประกันภัยเบ็ดเตล็ด

อ้างอิง ประกาศนายทะเบียน เรื่อง กำหนดแบบรายงานการรับประกันวินาศภัย และค่าสินไหมทดแทน พ.ศ. ๒๕๖๐ ประกาศ ณ วันที่ ๒๕ ธันวาคม พ.ศ. ๒๕๖๐

ประกันภัยเบ็ดเตล็ด

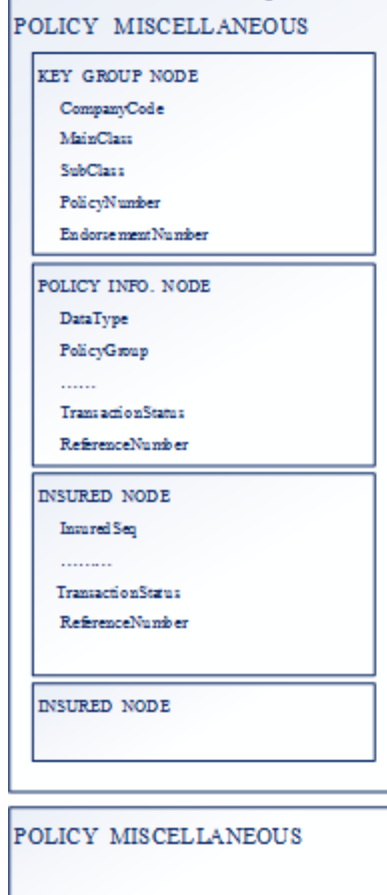


ภาพโครงสร้าง XML File ข้อมูลประกันภัยเบ็ดเตล็ดเบ็ดเตล็ด

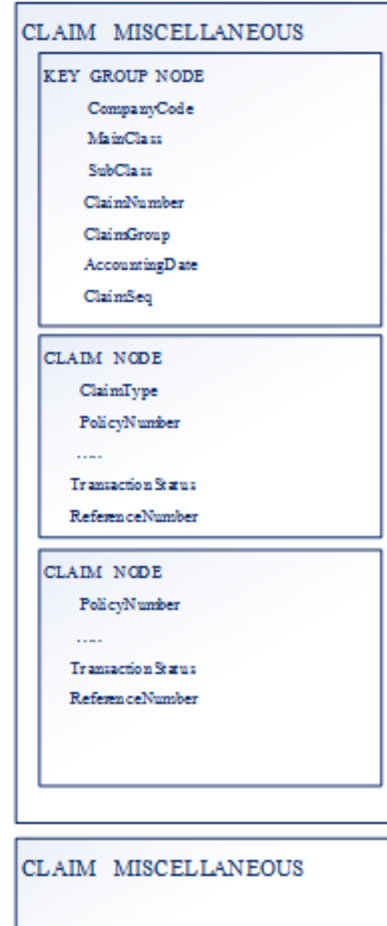
อ้างอิง ประกาศนายทะเบียน เรื่อง กำหนดแบบรายงานการรับประกันวินาศภัย และค่าสินไหมทดแทน พ.ศ. ๒๕๖๐ ประกาศ ณ วันที่ ๒๕ ธันวาคม พ.ศ. ๒๕๖๐

XML STRUCTURE ; ประกันภัยเบ็ดเตล็ด

กรมธรรม์&สลักหัด&ผู้เอาประกัน



สินไหมทดแทน&รับคืน



ตัวอย่าง XML File

ชุดข้อมูลกรมธรรม์ประกันภัย ตัวอย่างชื่อแฟ้มข้อมูล : MI_PO_A01_9999_201502_1.XML

```
<?xml version="1.0" encoding="UTF-8" ?>
<MIPolicyEndorse><XMLHeader>
<InsuranceClass>MI</InsuranceClass>
<Document>PO</Document>
<Version>A01</Version>
<CompanyCode>9999</CompanyCode>
<PeriodData>201510</PeriodData>
<PeriodSeq>1</PeriodSeq>
<EffectiveDate>20160101</EffectiveDate>
<CreateDate>20150313</CreateDate>
</XMLHeader>
<MIData>
    <CompanyCode>9999</CompanyCode>
    <MainClass>01</MainClass>
    <SubClass>01</SubClass>
    <PolicyNumber>POL-MI-001</PolicyNumber>
    <EndorsementNumber></EndorsementNumber>
    <MIInfo>
        <DataType>1</DataType>
        <PolicyGroup>O</PolicyGroup>
        <Category>D</Category>
        <CoInsurance>0</CoInsurance>
        <EndorsementSeq></EndorsementSeq>
        <IssuedDate>20150925</IssuedDate>
        <AgreeDate>20150825</AgreeDate>
        <AccountingDate>20150925</AccountingDate>
        <EffectiveDate>20150925</EffectiveDate>
        <ExpiryDate>20160925</ExpiryDate>
        <EndorsementEffectiveDate>20150925</EndorsementEffectiveDate>
        <PreviousBeginDate></PreviousBeginDate>
        <OccupancyCode>จร1</OccupancyCode>
```

```
<CoverageType>จร1</CoverageType>
<FullValueOrFirstLoss>1</FullValueOrFirstLoss>
<PassengerCount>0</PassengerCount>
<DeductibleText></DeductibleText>
<RecordNo>1</RecordNo>
<Territory>THA</Territory>
<HazardousMaterial></HazardousMaterial>
<ProductType></ProductType>
<SumInsuredAmt>15000</SumInsuredAmt>
<PremiumRate>0.00</PremiumRate>
<NetPremiumAmt>2176.05</NetPremiumAmt>
<CommissionAmt>391.69</CommissionAmt>
<AgentBrokerLicense>9/2537</AgentBrokerLicense>
<Distribution>01</Distribution>
<TravelLine></TravelLine>
<TransactionStatus>N</TransactionStatus>
<ReferenceNumber></ReferenceNumber>
</MlInfo>
<MlInsured>
  <InsuredSeq>1</InsuredSeq>
  <InsuredType>1</InsuredType>
  <InsuredName>นายประกัน คุ่มทุ๊กโรค</InsuredName>
  <InsuredAddress>27 หมู่ 9 ตำบลในเมือง อำเภอเมือง</InsuredAddress>
  <ProvinceDistrictSubDistrict>900102</ProvinceDistrictSubDistrict>
  <ZipCode>90000</ZipCode>
  <CountryCode>THA</CountryCode>
  <InsuredCitizenId>0000000000008</InsuredCitizenId>
  <BeneficiaryIsInsuredFlag>1</BeneficiaryIsInsuredFlag>
  <Beneficiary1>นายเก่ง ปลอดทุ๊กโรค</Beneficiary1>
  <Beneficiary2></Beneficiary2>
  <TransactionStatus>N</TransactionStatus>
  <ReferenceNumber></ReferenceNumber>
</MlInsured>
```

```
<MIInsured>
  <InsuredSeq>2</InsuredSeq>
  <InsuredType>1</InsuredType>
  <InsuredName>นายประกันแก่ง ปลอดภัยโรค</InsuredName>
  <InsuredAddress>31/2 หมู่ 9 ตำบลในเมือง อำเภอเมือง</InsuredAddress>
  <ProvinceDistrictSubDistrict>900102</ProvinceDistrictSubDistrict>
  <ZipCode>90000</ZipCode>
  <CountryCode>THA</CountryCode>
  <InsuredCitizenId>00000000000008</InsuredCitizenId>
  <BeneficiaryIsInsuredFlag>1</BeneficiaryIsInsuredFlag>
  <Beneficiary1>นายประกัน ปลอดภัยโรค</Beneficiary1>
  <Beneficiary2></Beneficiary2>
  <TransactionStatus>N</TransactionStatus>
  <ReferenceNumber></ReferenceNumber>
</MIInsured>
```

```
<MICoverage>
  <CoverageCode>010100</CoverageCode>
  <DeductibleAmt>0</DeductibleAmt>
  <PremiumAmt>2361.16</PremiumAmt>
  <MaxSumInsuredAmt>1000000</MaxSumInsuredAmt>
  <SumInsuredPerDay>0</SumInsuredPerDay>
  <SumInsuredPerTimes>0</SumInsuredPerTimes>
  <SumInsuredPerPerson>0</SumInsuredPerPerson>
  <DeductibleAmt>0.00</DeductibleAmt>
  <DeductibleText></DeductibleText>
  <TransactionStatus>N</TransactionStatus>
  <ReferenceNumber></ReferenceNumber>
</MICoverage>
```

```
<MIOther>
  <Seq>1</CoverageCode>
  <RecordType>01</RecordType>
  <FieldString01>Garment Factory</FieldString01>
```

<FieldString02></FieldString02>
<FieldString03></FieldString03>
<FieldString04></FieldString04>
<FieldString05></FieldString05>
<FieldString06></FieldString06>
<FieldString07>000000</FieldString07>
<FieldString08>00000</FieldString08>
<FieldString09>VNM</FieldString09>
<FieldNumeric01></FieldNumeric01>
<FieldNumeric02></FieldNumeric02>
<FieldNumeric03></FieldNumeric03>
<FieldNumeric04></FieldNumeric04>
<FieldNumeric05></FieldNumeric05>
<FieldNumeric06></FieldNumeric06>
<FieldNumeric07></FieldNumeric07>
<FieldNumeric08></FieldNumeric08>
<TransactionStatus>N</TransactionStatus>
<ReferenceNumber></ReferenceNumber>

</MIOther>

</MIData>

</MIPolicyEndorse>

ตารางรายการสินไหมทดแทน ตัวอย่างชื่อแฟ้มข้อมูล : MI_CL_A01_9999_201502_1.XML

```
<?xml version="1.0" encoding="UTF-8" ?>

<MIClaimRecovery>
  <XMLHeader>
    <InsuranceClass>MI</InsuranceClass>
    <Document>CL</Document>
    <Version>A01</Version>
    <CompanyCode>9999</CompanyCode>
    <PeriodData>201506</PeriodData>
    <PeriodSeq>1</PeriodSeq>
    <EffectiveDate>20160101</EffectiveDate>
    <CreateDate>20150313</CreateDate>
  </XMLHeader>
  <MIData>
    <CompanyCode>9999</CompanyCode>
    <MainClass>01</MainClass>
    <SubClass>01</SubClass>
    <ClaimNumber>MIC0001</ClaimNumber>
    <ClaimGroup>E</ClaimGroup>
    <AccountingDate>20141102</AccountingDate>
    <ClaimSeq>1</ClaimSeq>
    <ClaimDetail>
      <PolicyNumber>MIPOL0001</PolicyNumber>
      <LossDate>20141101</LossDate>
      <ClaimStatus>1</ClaimStatus>
      <DeductibleAmt>1000.00</DeductibleAmt>
      <ClaimCause>003</ClaimCause>
      <NotifyDate>20141201</NotifyDate>
      <RESERVED1></RESERVED1>
      <ClaimType>1</ClaimType>
      <ClaimAmt>1500</ClaimAmt>
      <TransactionStatus>N</TransactionStatus>
      <ReferenceNumber>1</ReferenceNumber>
    </ClaimDetail>
    <ClaimDetail>
      <PolicyNumber>MIPOL0001</PolicyNumber>
      <LossDate>20141101</LossDate>
      <ClaimStatus>1</ClaimStatus>
      <DeductibleAmt>1000.00</DeductibleAmt>
      <ClaimCause>003</ClaimCause>
      <NotifyDate>20141201</NotifyDate>
      <RESERVED1></RESERVED1>
      <ClaimType>2</ClaimType>
    </ClaimDetail>
  </MIData>
</MIClaimRecovery>
```

```
<ClaimAmt>500</ClaimAmt>
<TransactionStatus>N</TransactionStatus>
<ReferenceNumber>1</ReferenceNumber>
</ClaimDetail>
<ClaimDetail>
  <PolicyNumber>MIPOL0001</PolicyNumber>
  <LossDate>20141101</LossDate>
  <ClaimStatus>1</ClaimStatus>
  <DeductibleAmt>1000.00</DeductibleAmt>
  <ClaimCause>003</ClaimCause>
  <NotifyDate>20141201</NotifyDate>
  <RESERVED1></RESERVED1>
  <ClaimType>3</ClaimType>
  <ClaimAmt>500</ClaimAmt>
  <TransactionStatus>N</TransactionStatus>
  <ReferenceNumber>1</ReferenceNumber>
</ClaimDetail>
</MIData>
</MIClaimRecovery>
```