

โครงการพัฒนาระบบฐานข้อมูลการประกันภัย (Insurance Bureau System)

แบบรายการโครงสร้างข้อมูล
การประกันภัยอุบัติเหตุและสุขภาพ

Version :A01

ปรับปรุง

ณ. 30 มีนาคม 2563



คปภ.

สำนักงานคณะกรรมการกำกับและส่งเสริม
การประกอบธุรกิจประกันภัย(คปภ.)

โครงการพัฒนาระบบฐานข้อมูลการประกันภัย (Insurance Bureau System)

ของสำนักงานคณะกรรมการกำกับและส่งเสริมการประกอบธุรกิจประกันภัย

โดยความร่วมมือกับสมาคมประกันวินาศภัยไทย



สมาคมประกันวินาศภัยไทย

Thai General Insurance Association

แบบรายการโครงสร้างข้อมูลการประกันภัยอุบัติเหตุและการประกันภัยสุขภาพ

	หน้า
1 ชุดข้อมูลกรมธรรม์ประกันภัย	
1.1 ตารางกรมธรรม์ประกันภัย	1
1.2 ตารางผู้เอาประกันภัย และผู้รับผลประโยชน์	6
1.3 ตารางความคุ้มครอง	11
2 ตารางการรับ/คืนเบี้ยประกันภัย	13
3 ชุดข้อมูลรายการสินไหมทดแทน	
3.1 ตารางรายการสินไหมทดแทน	15
3.2 ตารางผู้เอาประกันภัยที่ได้รับความเสียหาย	18
4 ตารางการจ่ายค่าสินไหมทดแทน	21
5 ภาคผนวก รหัสมาตรฐานสำหรับการประกันภัยอุบัติเหตุและประกันภัยสุขภาพ	
ตารางที่ 1 รหัสบริษัทประกันภัย	ก-1
ตารางที่ 2 รหัสประเภทงานหลักและรหัสประเภทงานย่อย	ก-3
ตารางที่ 3 ประเภทความคุ้มครอง	ก-4
ตารางที่ 4 รายการประเภทความคุ้มครองแบบกำหนดโรค/โรคร้ายแรง (Critical)	ก-5
ตารางที่ 5 รหัสความคุ้มครองตามประเภทงาน (Coverage)	ก-7
ตารางที่ 6 ตารางความสัมพันธ์ของบุคคล	ก-14
ตารางที่ 7 รหัสอาชีพ	ก-15
ตารางที่ 8 รหัสจังหวัด, อำเภอ, ตำบล (ตัวอย่าง)	ก-20
ตารางที่ 9 รหัสประเทศ อ้างอิงตามมาตรฐาน ISO 3166-1 (Alpha-3)	ก-21
ภาพโครงสร้างตารางข้อมูลประกันภัยอุบัติเหตุส่วนบุคคลและสุขภาพ	ก-26
ภาพโครงสร้าง XML File ข้อมูลประกันภัยอุบัติเหตุส่วนบุคคลและสุขภาพ	ก-27
ตัวอย่าง XML File	ก-28

สัญลักษณ์ภายในเอกสารในส่วนของคอลัมน์ *

- “U” หมายถึง รายละเอียดที่เปลี่ยนแปลงจากโครงสร้างตามแบบรายการข้อมูลการประกันภัยอุบัติเหตุและสุขภาพ
คำสั่งนายทะเบียน ที่ 15/2549 ลงวันที่ 25 กันยายน 2549
- “A” หมายถึง รายละเอียดที่เพิ่มเติมจากโครงสร้างตามแบบรายการข้อมูลการประกันภัยอุบัติเหตุและสุขภาพ
คำสั่งนายทะเบียน ที่ 15/2549 ลงวันที่ 25 กันยายน 2549
- “ ” หมายถึง รายละเอียดที่ไม่เปลี่ยนแปลงจากโครงสร้างตามแบบรายการข้อมูลการประกันภัยอุบัติเหตุและสุขภาพ
คำสั่งนายทะเบียน ที่ 15/2549 ลงวันที่ 25 กันยายน 2549

รายละเอียดแบบรายการโครงสร้างข้อมูลการประกันภัยอุบัติเหตุและประกันภัยสุขภาพ

ให้บริษัทประกันภัยจัดส่งข้อมูลการรับประกันภัยอุบัติเหตุและประกันภัยสุขภาพ ในรูปแบบแฟ้มข้อมูล XML File

1. ชุดข้อมูลกรมธรรม์ประกันภัย มีตารางรายละเอียดแบบโครงสร้างที่เกี่ยวข้อง 3 ตารางคือ
 - 1.1. ตารางกรมธรรม์ประกันภัย
 - 1.2. ตารางผู้เอาประกันภัย และผู้รับผลประโยชน์
 - 1.3. ตารางความคุ้มครอง

วิธีการรายงานข้อมูลในส่วนของการรับประกันภัยอุบัติเหตุ และการประกันภัยสุขภาพ กรณีที่มีผู้เอาประกันภัย 1 คน ถือว่าเป็นการประกันภัยเดี่ยว ส่วนกรณีที่มีผู้เอาประกันภัย 2 คนขึ้นไป ถือว่าเป็นการประกันภัยกลุ่ม โดยที่ ใน 1 กรมธรรม์ จะต้องรายงานให้ครบทั้ง 3 ตารางข้างต้น ที่กล่าวมา โดยกรณีที่เป็น กรมธรรม์ประกันภัยกลุ่มแบบที่ไม่สามารถระบุชื่อได้ ให้รายงานใน ตารางผู้เอาประกันภัยและผู้รับผลประโยชน์เป็นลักษณะชื่อกลุ่ม เช่น กลุ่มผู้จัดการ , กลุ่มพนักงาน, กลุ่มแม่บ้าน เป็นต้น

โดยกำหนดชื่อแฟ้มข้อมูลที่ใช้ในการนำส่งข้อมูล กรณีนำส่งด้วยช่องทาง Upload File ดังนี้

ตำแหน่งที่ 1 - 3	หมายถึง	ให้กำหนดเป็น “AH_” คือ ข้อมูลกรมธรรม์ประกันภัยประกันอุบัติเหตุและประกันภัยสุขภาพ
ตำแหน่งที่ 4 - 6	หมายถึง	ให้กำหนดเป็น “PO_”
ตำแหน่งที่ 7 - 10	หมายถึง	ให้กำหนดเป็น “A01_” คือ Version ของการส่งข้อมูลตามคำสั่งนายทะเบียน
ตำแหน่งที่ 11 - 15	หมายถึง	รหัสของบริษัทที่รายงานข้อมูล และตามด้วยอักษร “_” (Underscroll)
ตำแหน่งที่ 16 - 19	หมายถึง	ปี (ค.ศ.) ของงวดที่รายงาน (ระบุค่า 4 หลัก)
ตำแหน่งที่ 20 - 22	หมายถึง	ลำดับที่ของเดือนของงวดที่รายงาน (ระบุค่า 2 หลัก) และตามด้วยอักษร “_” (Underscroll)
ตำแหน่งที่ 23	หมายถึง	ลำดับที่แฟ้มข้อมูลในงวดการรายงานข้อมูล

ตัวอย่างชื่อแฟ้ม : AH_PO_A01_9999_201502_1.XML

หมายเหตุ

- 1) กำหนดให้ส่งข้อมูลกรมธรรม์ประกันภัย, ผู้เอาประกันภัยและผู้รับผลประโยชน์ และความคุ้มครอง ในโครงสร้าง XML File เดียวกัน
- 2) ในกรณีที่กรมธรรม์ประกันภัย มีผู้เอาประกันภัยมากกว่า 1 คน ให้ส่งข้อมูลผู้เอาประกันภัยให้ครบ เช่น มีผู้เอาประกันภัยทั้งหมด 3 คน จะต้องส่งข้อมูลจำนวน 3 รายการ เป็นต้น
- 3) ตารางกรมธรรม์ประกันภัย, ตารางผู้เอาประกันภัยและผู้รับผลประโยชน์ และตารางความคุ้มครอง กำหนดเพื่อการส่งข้อมูลกรมธรรม์ประกันภัย และสลักหลังในชุดตารางเดียวกัน
- 4) ดูตัวอย่าง XML File ได้ที่ภาคผนวก

2. ตารางการรับ/คืน เบี้ยประกันภัย

โดยกำหนดชื่อแฟ้มข้อมูลที่ใช้ในการนำส่งข้อมูล กรณีนำส่งด้วยช่องทาง Upload File ดังนี้

ตำแหน่งที่ 1 - 3	หมายถึง	ให้กำหนดเป็น “AH_” คือ ข้อมูลกรมธรรม์ประกันภัยประกันอุบัติเหตุและประกันภัยสุขภาพ
ตำแหน่งที่ 4 - 6	หมายถึง	ให้กำหนดเป็น “RV_”
ตำแหน่งที่ 7 - 10	หมายถึง	ให้กำหนดเป็น “A01_” คือ Version ของการส่งข้อมูลตามคำสั่งนายทะเบียน
ตำแหน่งที่ 11 - 15	หมายถึง	รหัสของบริษัทที่รายงานข้อมูล และตามด้วยอักษร “_” (Underscroll)
ตำแหน่งที่ 16 - 19	หมายถึง	ปี (ค.ศ.) ของงวดที่รายงาน (ระบุค่า 4 หลัก)
ตำแหน่งที่ 20 - 22	หมายถึง	ลำดับที่ของเดือนของงวดที่รายงาน (ระบุค่า 2 หลัก) และตามด้วยอักษร “_” (Underscroll)
ตำแหน่งที่ 23	หมายถึง	ลำดับที่แฟ้มข้อมูลในงวดการรายงานข้อมูล

ตัวอย่างชื่อแฟ้ม : AH_RV_A01_9999_201502_1.XML

หมายเหตุ

- 1) ดูตัวอย่าง XML File ได้ที่ภาคผนวก

3. ชุดข้อมูลรายการสินค้าใหม่ทดแทน มีตารางรายละเอียดแบบโครงสร้างที่เกี่ยวข้อง 2 ตารางคือ

3.1. ตารางรายการสินค้าใหม่ทดแทน

โดยกำหนดชื่อแฟ้มข้อมูลที่ใช้ในการนำส่งข้อมูล กรณีนำส่งด้วยช่องทาง Upload File ดังนี้

ตำแหน่งที่ 1 - 3	หมายถึง	ให้กำหนดเป็น "AH_" คือ ข้อมูลกรรมธรรม์ประกันภัยประกันอุบัติเหตุและประกันภัยสุขภาพ
ตำแหน่งที่ 4 - 6	หมายถึง	ให้กำหนดเป็น "CL_"
ตำแหน่งที่ 7 - 10	หมายถึง	ให้กำหนดเป็น "A01_" คือ Version ของการส่งข้อมูลตามคำสั่งนายทะเบียน
ตำแหน่งที่ 11 - 15	หมายถึง	รหัสของบริษัทที่รายงานข้อมูล และตามด้วยอักษร "_" (Underscroll)
ตำแหน่งที่ 16 - 19	หมายถึง	ปี (ค.ศ.) ของงวดที่รายงาน (ระบุค่า 4 หลัก)
ตำแหน่งที่ 20 - 22	หมายถึง	ลำดับที่ของเดือนของงวดที่รายงาน (ระบุค่า 2 หลัก) และตามด้วยอักษร "_" (Underscroll)
ตำแหน่งที่ 23	หมายถึง	ลำดับที่แฟ้มข้อมูลในงวดการรายงานข้อมูล

ตัวอย่างชื่อแฟ้ม : AH_CL_A01_9999_201502_1.XML

หมายเหตุ

- 1) ดูตัวอย่าง XML File ได้ที่ภาคผนวก

3.2. ตารางผู้เอาประกันภัยที่ได้รับความเสียหาย

โดยกำหนดชื่อแฟ้มข้อมูลที่ใช้ในการนำส่งข้อมูล กรณีนำส่งด้วยช่องทาง Upload File ดังนี้

ตำแหน่งที่ 1 - 3	หมายถึง	ให้กำหนดเป็น "AH_" คือ ข้อมูลกรรมธรรม์ประกันภัยประกันอุบัติเหตุและประกันภัยสุขภาพ
ตำแหน่งที่ 4 - 6	หมายถึง	ให้กำหนดเป็น "U_"
ตำแหน่งที่ 7 - 10	หมายถึง	ให้กำหนดเป็น "A01_" คือ Version ของการส่งข้อมูลตามคำสั่งนายทะเบียน
ตำแหน่งที่ 11 - 15	หมายถึง	รหัสของบริษัทที่รายงานข้อมูล และตามด้วยอักษร "_" (Underscroll)
ตำแหน่งที่ 16 - 19	หมายถึง	ปี (ค.ศ.) ของงวดที่รายงาน (ระบุค่า 4 หลัก)
ตำแหน่งที่ 20 - 22	หมายถึง	ลำดับที่ของเดือนของงวดที่รายงาน (ระบุค่า 2 หลัก) และตามด้วยอักษร "_" (Underscroll)
ตำแหน่งที่ 23	หมายถึง	ลำดับที่แฟ้มข้อมูลในงวดการรายงานข้อมูล

ตัวอย่างชื่อแฟ้ม: AH_U_A01_9999_201502_1.XML

หมายเหตุ

- 1) ดูตัวอย่าง XML File ได้ที่ภาคผนวก

4. ตารางการจ่ายค่าสินไหมทดแทน

โดยกำหนดชื่อแฟ้มข้อมูลที่ใช้ในการนำส่งข้อมูล กรณีนำส่งด้วยช่องทาง Upload File ดังนี้

ตำแหน่งที่ 1 - 3	หมายถึง	ให้กำหนดเป็น "AH_" คือ ข้อมูลกรรมธรรม์ประกันภัยประกันอุบัติเหตุและประกันภัยสุขภาพ
ตำแหน่งที่ 4 - 6	หมายถึง	ให้กำหนดเป็น "PV_"
ตำแหน่งที่ 7 - 10	หมายถึง	ให้กำหนดเป็น "A01_" คือ Version ของการส่งข้อมูลตามคำสั่งนายทะเบียน
ตำแหน่งที่ 11 - 15	หมายถึง	รหัสของบริษัทที่รายงานข้อมูล และตามด้วยอักษร "_" (Underscroll)
ตำแหน่งที่ 16 - 19	หมายถึง	ปี (ค.ศ.) ของงวดที่รายงาน (ระบุค่า 4 หลัก)
ตำแหน่งที่ 20 - 22	หมายถึง	ลำดับที่ของเดือนของงวดที่รายงาน (ระบุค่า 2 หลัก) และตามด้วยอักษร "_" (Underscroll)
ตำแหน่งที่ 23	หมายถึง	ลำดับที่แฟ้มข้อมูลในงวดการรายงานข้อมูล

ตัวอย่างชื่อแฟ้ม : AH_PV_A01_9999_201502_1.XML

หมายเหตุ

- 1) ดูตัวอย่าง XML File ได้ที่ภาคผนวก

1 ชุดข้อมูลกรมธรรม์ประกันภัย

1.1 ตารางกรมธรรม์ประกันภัย

ลำดับที่	ชื่อข้อมูลภาษาไทย	ชื่อข้อมูลภาษาอังกฤษ	คำอธิบาย	Data Type/Size	ข้อกำหนดของฟิลด์	การตรวจสอบข้อมูลขั้นต้น	การตรวจสอบข้อมูลเชิงลึก	*
1.	รหัสบริษัทประกันภัย	CompanyCode	รหัสบริษัทประกันภัย ตามที่สำนักงาน คปภ. กำหนด (อ้างอิงตารางที่ 1)	String(4)	รหัสบริษัทประกันภัย ตามที่สำนักงาน คปภ. กำหนด	1) Not Null/Not Blank 2) รหัสต้องมียู่ในตารางที่ 1 3) ความยาวต้องเท่ากับ 4 ตัวอักษร	(#) คีย์หลักของข้อมูล ห้ามระบุค่าซ้ำ	A
2.	รหัสประเภทงานหลัก	MainClass	รหัสประเภทงานหลัก (อ้างอิงตารางที่ 2)	String(2)		1) Not Null/Not Blank 2) รหัสต้องมียู่ในตารางที่ 2 3) ความยาวต้องเท่ากับ 2 ตัวอักษร	(#) คีย์หลักของข้อมูล ห้ามระบุค่าซ้ำ	A
3.	รหัสประเภทงานย่อย	SubClass	รหัสประเภทงานย่อย (อ้างอิงตารางที่ 2)	String(2)		1) Not Null/Not Blank 2) รหัสต้องมียู่ในตารางที่ 2 3) ความยาวต้องเท่ากับ 2 ตัวอักษร	(#) คีย์หลักของข้อมูล ห้ามระบุค่าซ้ำ	A
4.	เลขที่กรมธรรม์ประกันภัย	PolicyNumber	เลขที่กรมธรรม์ประกันภัย ตามที่บริษัทประกันภัยกำหนด (เลขนี้ต้องไม่ซ้ำตอนกรมธรรม์ต่ออายุ)	String(30)		1) Not Null/Not Blank 2) ความยาวไม่เกิน 30 ตัวอักษร	(#) คีย์หลักของข้อมูล ห้ามระบุค่าซ้ำ	A
5.	เลขที่สลักหลัง	EndorsementNumber	เลขที่สลักหลัง ตามที่บริษัทประกันภัยกำหนด	String(30)		1) Not Null/Not Blank กรณีเป็นรายการสลักหลัง หรือประเภทรายการข้อมูล ระบุค่าไม่เท่ากับ "1" 2) ความยาวไม่เกิน 30 ตัวอักษร	(#) คีย์หลักของข้อมูล ห้ามระบุค่าซ้ำ 1) ต้องมีรายการกรมธรรม์ หลักก่อนถึงจะส่งรายการ สลักหลังได้ 2) ต้องสามารถอ้างอิง เลขที่กรมธรรม์ ใน Data Center ได้	A
6.	ประเภทของรายการข้อมูล	DataType	ประเภทของรายการข้อมูล "1" = ข้อมูลกรมธรรม์ "2" = ข้อมูลสลักหลัง-ในกรณีที่มี การปรับเบี้ยเพิ่ม "3" = ข้อมูลสลักหลัง-ในกรณีที่มี การปรับเบี้ยลด "4" = ข้อมูลสลักหลังที่ไม่มี ผลกระทบกับเบี้ยประกันภัย "5" = ข้อมูลสลักหลังเปลี่ยนแปลง ผู้เอาประกันภัย "6" = ข้อมูลสลักหลังยกเลิก กรมธรรม์ประกันภัย	String(1)		1) Not Null/Not Blank 2) ต้องมีค่าเป็น "1", "2", "3", "4", "5", "6", "7"		A

ลำดับ ที่	ชื่อข้อมูลภาษาไทย	ชื่อข้อมูลภาษาอังกฤษ	คำอธิบาย	Data Type/Size	ข้อกำหนดของฟิลด์	การตรวจสอบข้อมูล ขั้นต้น	การตรวจสอบข้อมูล เชิงลึก	*
			“7” = ข้อมูลหลักหลังเพิ่มสมาชิก ในกรมธรรม์กลุ่ม “8” = ข้อมูลหลักหลังลดสมาชิก ในกรมธรรม์กลุ่ม					
7.	ประเภทกลุ่มกรมธรรม์	PolicyGroup	ประเภทกลุ่มกรมธรรม์ “T” = ตากะฟูล (Takaful) “M” = ไมโคร (Micro) “C” = ตากะฟูลและไมโคร (Takaful And Micro) “O” = ทั่วไป (Other) “N” = ไมโครอินชัวร์นซ์ (ไมโคร200) (Micro Insurance (Micro200))	String(1)	-	1) Not Null/Not Blank 2) ต้องมีค่าเป็น “T”, “M”, “C”, “O” หรือ “N”		A
8.	ประเภทการรับประกันภัย	Category	ประเภทการรับประกันภัย “D” = ประเภทกรมธรรม์ประกันภัย รับตรง (Direct)	String(1)	เป็นไปตามที่กำหนดเท่านั้น	1) Not Null/Not Blank 2) ต้องมีค่าเป็น “D”		A
9.	ลำดับที่สลักหลัง	EndorsementSeq	ลำดับที่สลักหลัง	Number(5)	กรณีเป็นรายการกรมธรรม์ กำหนดค่าเป็น 0	1) Not Null/Not Blank 2) ต้องเป็นตัวเลขเท่านั้น		A
10.	รหัสแบบประกันภัยของ คปก.	OICPlanCode	รหัสแบบประกันภัยของ คปก.	String(30)		1) Not Null/Not Blank 2) ถ้าไม่สามารถระบุได้ให้ระบุ “Unknown” 3) ความยาวไม่เกิน 30 ตัวอักษร		A
11.	วันที่ออกเอกสาร	IssuedDate	วันที่ออกเอกสาร โดยจัดส่งเป็นปี ค.ศ.	Date (yyyymmdd)		1) Not Null/Not Blank 2) รูปแบบวันที่ถูกต้อง		
12.	วันที่ทำสัญญา	AgreeDate	วันที่ทำสัญญา โดยจัดส่งเป็นปี ค.ศ.	Date (yyyymmdd)		1) Not Null/Not Blank 2) รูปแบบวันที่ถูกต้อง		A
13.	วันที่บันทึกรายการทางบัญชี	AccountingDate	วันที่บันทึกรายการทางบัญชี โดยจัดส่งเป็นปี ค.ศ.	Date (yyyymmdd)		1) Not Null/Not Blank 2) รูปแบบวันที่ถูกต้อง		A
14.	วันที่เริ่มความคุ้มครอง	EffectiveDate	วันที่เริ่มความคุ้มครองของกรมธรรม์ โดยจัดส่งเป็นปี ค.ศ.	Date (yyyymmdd)		1) Not Null/Not Blank 2) รูปแบบวันที่ถูกต้อง	1) ระบุค่าน้อยกว่าหรือ เท่ากับวันที่สิ้นสุด ความ คุ้มครองเสมอ	A
15.	วันที่สิ้นสุดความคุ้มครอง	ExpiryDate	วันที่สิ้นสุดความคุ้มครอง โดยจัดส่งเป็นปี ค.ศ.	Date (yyyymmdd)		1) Not Null/Not Blank 2) รูปแบบวันที่ถูกต้อง	1) ระบุค่ามากกว่าหรือ เท่ากับวันที่เริ่มคุ้มครอง เสมอ	A

ลำดับ ที่	ชื่อข้อมูลภาษาไทย	ชื่อข้อมูลภาษาอังกฤษ	คำอธิบาย	Data Type/Size	ข้อกำหนดของฟิลด์	การตรวจสอบข้อมูล ขั้นต้น	การตรวจสอบข้อมูล เชิงลึก	*
16.	วันที่มีผลบังคับของสลักหลัง	EndorsementEffectiveDate	วันที่มีผลบังคับของสลักหลัง โดยจัดส่งเป็นปี ค.ศ.	Date (yyyymmdd)		1) Not Null/Not Blank กรณีเป็นรายการสลักหลัง 2) รูปแบบวันที่ถูกต้อง	1) ต้องมีรายการกรมธรรม์ หลักก่อนถึงจะส่งรายการ สลักหลังได้	A
17.	ชื่อ-นามสกุลผู้ถือกรมธรรม์	PolicyHolder	ชื่อ-นามสกุลผู้ถือกรมธรรม์	String(200)		1) Not Null/Not Blank 2) ความยาวไม่เกิน 200 ตัวอักษร		A
18.	ที่อยู่ผู้ถือกรมธรรม์	PolicyHolderAddress	ที่อยู่ผู้ถือกรมธรรม์	String(500)		1) Not Null/Not Blank 2) ความยาวไม่เกิน 500 ตัวอักษร		A
19.	รหัสจังหวัด, อำเภอ, ตำบล	ProvinceDistrictSubDistrict	รหัสจังหวัด, อำเภอ, ตำบล (อ้างอิงตารางที่ 8)	String(6)		1) Not Null/Not Blank 2) รหัสต้องมีในตารางที่ 8 3) ความยาวต้องเท่ากับ 6 ตัวอักษร		A
20.	รหัสไปรษณีย์	Zipcode	รหัสไปรษณีย์	String(5)		1) Not Null/Not Blank 2) ความยาวต้องเท่ากับ 5 ตัวอักษร		A
21.	รหัสประเทศ	CountryCode	รหัสประเทศ (อ้างอิงตารางที่ 9)	String(3)		1) Not Null/Not Blank 2) รหัสต้องมีในตารางที่ 9 3) ความยาวต้องเท่ากับ 3 ตัวอักษร		A
22.	รหัสประเทศปลายทาง	Destination	รหัสประเทศ (อ้างอิงตารางที่ 9)	String(3)		1) Not Null/Not Blank กรณีเป็นกรมธรรม์ TA ประเภท Out Bound 2) ความยาวต้องเท่ากับ 3 ตัวอักษร		A
23.	ชนิดของเรือ	ShipType	ชนิดของเรือ “1” = เรือโดยสารกลลำน้ำ “2” = เรือโดยสารทะเล	String(1)		1) ความยาวต้องเท่ากับ 1 ตัวอักษร	1) Not null/Not Blank กรณีการประกันภัย ผู้โดยสารสำหรับเรือโดยสาร 2) ต้องมีค่าเป็น “1” หรือ “2”	A
24.	จำนวนผู้เอาประกันภัย/จำนวนกลุ่ม	InsuredNum	จำนวนผู้เอาประกันภัย/จำนวนกลุ่ม	Number(7)		1) Not Null/Not Blank 2) ต้องเป็นตัวเลขเท่านั้น		A
25.	จำนวนเงินเอาประกันภัยรวม	SumInsuredAmt	จำนวนเงินเอาประกันภัยรวม (ค่าสูงสุด)	Number(20)		1) Not Null/Not Blank 2) ต้องเป็นตัวเลขเท่านั้น		A
26.	จำนวนเบี้ยประกันภัยสุทธิรวม (ตามหน้าตารางกรมธรรม์)	GrossPremiumAmt	จำนวนเบี้ยประกันภัยสุทธิรวม (ไม่รวมอากรแสตมป์, ภาษี)	Number(15,2)		1) Not Null/Not Blank 2) ต้องเป็นตัวเลขเท่านั้น	1) กรณีประเภทรายการ ข้อมูล = “1”, “7” เบี้ยประกันภัยต้อง ≥ 0 2) กรณีประเภทรายการ ข้อมูล = “2” เบี้ยประกันภัยต้อง > 0 3) กรณีประเภทรายการ	A

ลำดับ ที่	ชื่อข้อมูลภาษาไทย	ชื่อข้อมูลภาษาอังกฤษ	คำอธิบาย	Data Type/Size	ข้อกำหนดของฟิลด์	การตรวจสอบข้อมูล ขั้นต้น	การตรวจสอบข้อมูล เชิงลึก	*
							ข้อมูล = “3” เบี่ยงประกันภัยต้อง < 0 4) กรณีประเภทรายการ ข้อมูล = “4”, “5” เบี่ยงประกันภัยต้อง = 0 5) กรณีประเภทรายการ ข้อมูล = “6” เบี่ยงประกันภัยต้อง <= 0	
27.	จำนวนเงินค่าบำเหน็จ	CommissionAmt	จำนวนเงินค่าบำเหน็จ	Number(15,2)		1) Not Null/Not Blank 2) ต้องเป็นตัวเลขเท่านั้น		A
28.	เลขที่ใบอนุญาตตัวแทน/ นายหน้าประกันวินาศภัย	AgentBrokerLicense	เลขที่ใบอนุญาตตัวแทน/นายหน้า ประกันวินาศภัยที่ได้รับความเห็นชอบ จากสำนักงาน คปภ.	String(20)	กรณีที่เป็นการซื้อตรงกับ บริษัทให้ใส่รหัสบริษัท (ตัวเลข 4 หลัก)	1) Not Null/Not Blank 2) ความยาวไม่เกิน 20 ตัวอักษร	1) ต้องสอดคล้อง ตามที่ได้รับความเห็นชอบ จากสำนักงาน คปภ.	A
29.	ช่องทางการจำหน่าย	Distribution	ช่องทางการจำหน่ายของบริษัท ประกันภัย “01” = ตัวแทน (Agent) “02” = นายหน้า (Broker) “03” = ธนาคาร (Bancassurance) “04” = ไปรษณีย์ (Direct Mail) “05” = ทาง โทรศัพท์(TeleMarketing) “06” = ลูกค้าติดต่อโดยตรงกับ บริษัท (Walkin) “07” = ผ่านองค์กร (Worksite) “08” = ขายผ่านอินเทอร์เน็ต (Internet) “99” = อื่นๆ (Others)	String(2)		1) Not Null/Not Blank 2) ต้องมีค่าเป็น “01”, “02”, ..., “08”, “99” 3) ความยาวต้องเท่ากับ 2 ตัวอักษร		A
30.	สถานะของการส่งข้อมูล	TransactionStatus	สถานะของการส่งข้อมูล “N” = รายการใหม่ “U” = รายการแก้ไข “C” = รายการยกเลิก	String(1)	กรณีเป็นการส่งข้อมูลเพื่อ ปรับปรุงข้อมูลที่จัดส่งให้ สำนักงาน คปภ. ให้ใส่รหัส	1) Not Null/Not Blank 2) ต้องมีค่าเป็น “N”, “U”, “C”		A

ลำดับ ที่	ชื่อข้อมูลภาษาไทย	ชื่อข้อมูลภาษาอังกฤษ	คำอธิบาย	Data Type/Size	ข้อกำหนดของฟิลด์	การตรวจสอบข้อมูล ขั้นต้น	การตรวจสอบข้อมูล เชิงลึก	*
					เป็น “U” (รายการแก้ไข) หรือ “C” (รายการยกเลิก)			
31.	หมายเลขอ้างอิงรายการ	ReferenceNumber	หมายเลขอ้างอิงที่ออกให้โดยระบบ Insurance Bureau ของสำนักงาน คปภ.	String(35)	ใส่ค่าหมายเลขอ้างอิงในกรณี ที่เป็นการแก้ไข/ยกเลิกข้อมูล	1) Not Null/ Not Blank กรณีที่สถานะของการส่งข้อมูล เป็น “U” , “C” 2) ความยาวไม่เกิน 35 ตัวอักษร		A

หมายเหตุ : # คีย์หลักของข้อมูล (Primary Key) ประกอบด้วย รหัสบริษัทประกันภัย, รหัสประเภทงานหลัก, รหัสประเภทงานย่อย, เลขที่กรมธรรม์, เลขที่สลักหลัง

ห้ามระบุค่าซ้ำกรณีส่งสถานะของการส่งข้อมูลเป็น “N”

1.2 ตารางผู้เอาประกันภัย และผู้รับผลประโยชน์

ลำดับ ที่	ชื่อข้อมูลภาษาไทย	ชื่อข้อมูลภาษาอังกฤษ	คำอธิบาย	Data Type/Size	ข้อกำหนดของฟิลด์	การตรวจสอบข้อมูล ขั้นต้น	การตรวจสอบข้อมูล เชิงลึก	*
1.	รหัสบริษัทประกันภัย	CompanyCode	รหัสบริษัทประกันภัย ตามที่สำนักงาน คปภ. กำหนด (อ้างอิงตารางที่ 1)	String(4)	รหัสบริษัทประกันภัย ตามที่สำนักงาน คปภ. กำหนด	1) Not Null/Not Blank 2) รหัสต้องมีอยู่ในตารางที่ 1 3) ความยาวต้องเท่ากับ 4 ตัวอักษร	(#) คีย์หลักของข้อมูล ห้ามระบุค่าซ้ำ	A
2.	รหัสประเภทงานหลัก	MainClass	รหัสประเภทงานหลัก (อ้างอิงตารางที่ 2)	String(2)		1) Not Null/Not Blank 2) รหัสต้องมีอยู่ในตารางที่ 2 3) ความยาวต้องเท่ากับ 2 ตัวอักษร	(#) คีย์หลักของข้อมูล ห้ามระบุค่าซ้ำ	A
3.	รหัสประเภทงานย่อย	SubClass	รหัสประเภทงานย่อย (อ้างอิงตารางที่ 2)	String(2)		1) Not Null/Not Blank 2) รหัสต้องมีอยู่ในตารางที่ 2 3) ความยาวต้องเท่ากับ 2 ตัวอักษร	(#) คีย์หลักของข้อมูล ห้ามระบุค่าซ้ำ	A
4.	เลขที่กรมธรรม์ประกันภัย	PolicyNumber	เลขที่กรมธรรม์ประกันภัย ตามที่บริษัทประกันภัยกำหนด	String(30)		1) Not Null/Not Blank 2) ความยาวไม่เกิน 30 ตัวอักษร	(#) คีย์หลักของข้อมูล ห้ามระบุค่าซ้ำ	A
5.	เลขที่สลักหลัง	EndorsementNumber	เลขที่สลักหลัง ตามที่บริษัทประกันภัยกำหนด	String(30)		1) Not Null/Not Blank กรณีเป็นรายการสลักหลัง 2) ความยาวไม่เกิน 30 ตัวอักษร	(#) คีย์หลักของข้อมูล ห้ามระบุค่าซ้ำ 1) ต้องมีรายการกรมธรรม์ หลักก่อนถึงจะส่งรายการ สลักหลังได้ 2) ต้องสามารถอ้างอิง เลขที่กรมธรรม์ ใน Data Center ได้	A
6.	ลำดับที่ผู้เอาประกันภัย/ ลำดับที่ของกลุ่ม	Seq	ลำดับที่ผู้เอาประกันภัย/ ลำดับที่ของกลุ่ม 1) การประกันภัยกลุ่ม ที่ระบุรายละเอียดเป็นรายบุคคลได้ ให้ระบุเป็นลำดับที่ผู้เอาประกัน 2) การประกันภัยกลุ่ม ที่ระบุรายละเอียดเป็นรายบุคคลไม่ได้ ให้ระบุเป็นลำดับที่ของแบบประกัน กันภัย ตัวอย่างเช่น “1” = แผนผู้บริหารระดับสูง, “2” = แผนผู้จัดการ, “3” = แผนพนักงานทั่วไป เป็นต้น	String(50)	1) การประกันภัยกลุ่มที่ระบุ รายละเอียดเป็นรายบุคคลได้ ให้ระบุเป็นลำดับที่ ผู้เอาประกัน 2) การประกันภัยกลุ่มที่ระบุ รายละเอียดเป็นรายบุคคล ไม่ได้ ให้ระบุเป็นลำดับที่ของ แบบประกันกันภัย ตัวอย่างเช่น “1” = แผนผู้บริหารระดับสูง, “2” = แผนผู้จัดการ, “3” = แผนพนักงานทั่วไป เป็นต้น	1) Not Null/Not Blank 2) ความยาวไม่เกิน 50 ตัวอักษร	(#) คีย์หลักของข้อมูล ห้ามระบุค่าซ้ำ	A

ลำดับ ที่	ชื่อข้อมูลภาษาไทย	ชื่อข้อมูลภาษาอังกฤษ	คำอธิบาย	Data Type/Size	ข้อกำหนดของฟิลด์	การตรวจสอบข้อมูล ขั้นต้น	การตรวจสอบข้อมูล เชิงลึก	*
7.	ชื่อ-นามสกุล ผู้เอาประกันภัย/ ชื่อกลุ่ม/ชื่อ-นามสกุล ผู้ที่ได้รับความคุ้มครอง	InsuredName	ชื่อ-นามสกุล ผู้เอาประกันภัย/ ชื่อกลุ่ม/ชื่อ-นามสกุล ผู้ที่ได้รับความคุ้มครอง	String(200)	กรณีที่เป็นการประกันภัย กลุ่มแบบไม่ได้รับชื่อ ให้ระบุเป็นชื่อกลุ่ม เช่น ผู้บริหารระดับสูง เป็นต้น	1) Not Null/Not Blank 2) ความยาวไม่เกิน 200 ตัวอักษร		A
8.	ที่อยู่ผู้เอาประกันภัย	InsuredAddress	ที่อยู่ผู้เอาประกันภัย	String(500)		1) ความยาวไม่เกิน 500 ตัวอักษร	1) Not Null/Not Blank ยกเว้น กร.ประกันภัยกลุ่ม	A
9.	รหัสจังหวัด, อำเภอ, ตำบล	InsuredProvinceDistrictSub	รหัสจังหวัด, อำเภอ, ตำบล (อ้างอิงตารางที่ 8)	String(6)	กรณีที่เป็นที่อยู่ต่างประเทศ ให้รายงาน "000000"	1) ความยาวต้องเท่ากับ 6 ตัวอักษร	1) Not Null/Not Blank ยกเว้น กร.ประกันภัยกลุ่ม 2) รหัสต้องมีในตารางที่ 8	A
10.	รหัสไปรษณีย์	InsuredZipCode	รหัสไปรษณีย์	String(5)	กรณีที่เป็นที่อยู่ต่างประเทศ ให้รายงาน "00000"	1) ความยาวต้องเท่ากับ 5 ตัวอักษร	1) Not Null/Not Blank ยกเว้น กร.ประกันภัยกลุ่ม	A
11.	รหัสประเทศ	InsuredCountryCode	รหัสประเทศ (อ้างอิงตารางที่ 9)	String(3)		1) ความยาวต้องเท่ากับ 3 ตัวอักษร	1) Not Null/Not Blank ยกเว้น กร.ประกันภัยกลุ่ม 2) รหัสต้องมีในตารางที่ 9	A
12.	เลขที่บัตรประจำตัวประชาชน/ เลขที่บัตรประชาชนคนต่างด้าว/ เลขที่หนังสือเดินทาง/ ของผู้เอาประกันภัย	InsuredCitizenId	หมายเลขที่แสดงถึงผู้เอาประกันภัย เช่น เลขที่บัตรประจำตัวประชาชน/ เลขที่บัตรประชาชนคนต่างด้าว/ เลขที่หนังสือเดินทาง/ ของผู้เอาประกันภัย	String(20)	1) ให้ส่งหมายเลขยืนยันตัว บุคคลธรรมดาและนิติบุคคล	1) ความยาวไม่เกิน 20 ตัวอักษร	1) Not Null/Not Blank ยกเว้น กร.ประกันภัยกลุ่ม 2) ถ้าหมายเลขฯ มีความ ยาวเท่ากับ 13 ตัวอักษร ให้ทำการ Check Digit 3) ถ้าหมายเลขฯ ไม่เท่ากับ 13 ตัวอักษร ให้ทำการ ตรวจสอบว่าต้องมีตัวอักษร ผสมในหมายเลขฯ ด้วย	A
13.	ชั้นอาชีพผู้เอาประกันภัย	OccupationLevel	ชั้นอาชีพผู้เอาประกันภัย ต้องมีค่าเป็น "01", "02", "03", "04" เท่านั้น	String(2)		1) ต้องมีค่าเป็น "01", "02", "03", "04" 2) ความยาวต้องเท่ากับ 2 ตัวอักษร	1) Not Null/Not Blank (กรณี กร. "06" = การประกันภัยอุบัติเหตุ รหัสประเภทงานย่อย "01" = การประกันภัย อุบัติเหตุส่วนบุคคล - Individual Personal Accident / Family Personal Accident "02" = การประกันภัย อุบัติเหตุกลุ่ม ระบุมหาชิก - Group Personal Accident	A

ลำดับ ที่	ชื่อข้อมูลภาษาไทย	ชื่อข้อมูลภาษาอังกฤษ	คำอธิบาย	Data Type/Size	ข้อกำหนดของฟิลด์	การตรวจสอบข้อมูล ขั้นต้น	การตรวจสอบข้อมูล เชิงลึก	*
							<p>“03” = การประกันภัย อุบัติเหตุกลุ่ม ไม่ระบุสมาชิก – Group Personal Accident “04” = อื่นๆ - Others เท่านั้น)</p>	
14.	รหัสอาชีพ	OccupationCode	รหัสอาชีพ (อ้างอิงตารางที่ 7)	String(4)		<p>1) Not Null/Not Blank ยกเว้น กร.ประกันภัยกลุ่ม แบบไม่ระบุชื่อ 2) รหัสต้องมีในตารางที่ 7 3) ความยาวต้องเท่ากับ 4 ตัวอักษร</p>		A
15.	วันที่เกิดผู้เอาประกันภัย	InsuredBirthday	วันที่เกิดผู้เอาประกันภัย โดยจัดส่งเป็นปี ค.ศ.	Date (yyyymmdd)		1) รูปแบบวันที่ถูกต้อง	<p>1) Not Null/Not Blank (สำหรับ กร. “06” = การประกันภัยอุบัติเหตุ รหัสประเภทงานย่อย “01” = การประกันภัย อุบัติเหตุส่วนบุคคล – Individual Personal Accident / Family Personal Accident “02” = การประกันภัย อุบัติเหตุกลุ่ม ระบุสมาชิก – Group Personal Accident “04” = การประกันภัย อุบัติเหตุสำหรับนักเรียน นิสิต และนักศึกษา เท่านั้น)</p>	A
16.	รหัสเพศผู้เอาประกันภัย	InsuredGender	รหัสเพศผู้เอาประกันภัย เพศชายให้ระบุ = “M” เพศหญิงให้ระบุ = “F”	String(1)			<p>1) Not Null/Not Blank (สำหรับ กร. “06” = การประกันภัยอุบัติเหตุ รหัสประเภทงานย่อย “01” = การประกันภัย อุบัติเหตุส่วนบุคคล</p>	A

ลำดับ ที่	ชื่อข้อมูลภาษาไทย	ชื่อข้อมูลภาษาอังกฤษ	คำอธิบาย	Data Type/Size	ข้อกำหนดของฟิลด์	การตรวจสอบข้อมูล ขั้นต้น	การตรวจสอบข้อมูล เชิงลึก	*
							<ul style="list-style-type: none"> - Individual Personal Accident / Family Personal Accident “02” = การประกันภัย อุบัติเหตุกลุ่ม ระบุสมาชิก - Group Personal Accident “04” = การประกันภัย อุบัติเหตุสำหรับนักเรียน นิสิต และนักศึกษา เท่านั้น) 	
17.	ความสัมพันธ์ระหว่างผู้ถือกรมธรรม์กับผู้เอาประกันภัย	RelationHolderInsured	ความสัมพันธ์ระหว่างผู้ถือกรมธรรม์กับผู้เอาประกันภัย (อ้างอิงตารางที่ 6)	String(2)		<ul style="list-style-type: none"> 1) รหัสต้องมีในตารางที่ 6 2) ความยาวต้องเท่ากับ 2 ตัวอักษร 	1) Not Null/Not Blank ยกเว้น กรณีผู้ถือกรมธรรม์กับผู้เอาประกันภัยเป็นคนเดียวกัน	A
18.	ผู้รับผลประโยชน์คนที่ 1	Beneficiary1	ให้รายงานเป็น ชื่อบุคคล/องค์กร/รหัสบัตรประชาชน หรือเป็นข้อความ เช่น “ทายาทโดยธรรม”	String(200)	- ให้รายงานเป็น ชื่อบุคคล/องค์กร/รหัสบัตรประชาชน, หรือ เป็นข้อความ เช่น “ทายาทโดยธรรม”	<ul style="list-style-type: none"> 1) Not Null/Not Blank 2) ความยาวไม่เกิน 200 ตัวอักษร 		A
19.	ความสัมพันธ์ระหว่างผู้รับผลประโยชน์ที่ 1กับผู้เอาประกันภัย	RelationInsuredBeneficiary1	ความสัมพันธ์ระหว่างผู้รับผลประโยชน์ที่ 1กับผู้เอาประกันภัย (อ้างอิงตารางที่ 6)	String(2)		<ul style="list-style-type: none"> 1) Not Null/Not Blank 2) รหัสต้องมีในตารางที่ 6 3) ความยาวต้องเท่ากับ 2 ตัวอักษร 		A
20.	จำนวนคนในกลุ่ม	NumOfPerson	จำนวนคนในกลุ่ม	Number(7)		1) ต้องเป็นตัวเลขเท่านั้น	1) Not Null/Not Blank กรณี กธ.ประกันภัยกลุ่ม แบบไม่ระบุชื่อ	A
21.	จำนวนเบี้ยประกันภัยต่อคนหรือต่อกลุ่ม	PremiumAmt	จำนวนเบี้ยประกันภัยต่อคนหรือต่อกลุ่ม	Number(15,2)		<ul style="list-style-type: none"> 1) Not Null/Not Blank 2) ต้องเป็นตัวเลขเท่านั้น 		A
22.	สถานะของการส่งข้อมูล	TransactionStatus	สถานะของการส่งข้อมูล “N” = รายการใหม่ “U” = รายการแก้ไข “C” = รายการยกเลิก	String(1)	กรณีเป็นการส่งข้อมูลเพื่อปรับปรุงข้อมูลที่จัดส่งให้สำนักงาน คปภ. ให้ใส่รหัสเป็น “U” (รายการแก้ไข) หรือ “C” (รายการยกเลิก)	<ul style="list-style-type: none"> 1) Not Null/Not Blank 2) ต้องมีค่าเป็น “N”, “U”, “C” 		A

ลำดับ ที่	ชื่อข้อมูลภาษาไทย	ชื่อข้อมูลภาษาอังกฤษ	คำอธิบาย	Data Type/Size	ข้อกำหนดของฟิลด์	การตรวจสอบข้อมูล ขั้นต้น	การตรวจสอบข้อมูล เชิงลึก	*
23.	หมายเลขอ้างอิงรายการ	ReferenceNumber	หมายเลขอ้างอิงที่ออกให้โดยระบบ Insurance Bureau ของสำนักงาน คปภ.	String(35)	ใส่ค่าหมายเลขอ้างอิงในกรณี ที่เป็นการแก้ไข/ยกเลิกข้อมูล	1) Not Null/ Not Blank กรณีที่สถานะของการส่งข้อมูล เป็น “U”, “C” 2) ความยาวไม่เกิน 35 ตัวอักษร		A

หมายเหตุ : # คีย์หลักของข้อมูล (Primary Key) ประกอบด้วย รหัสบริษัทประกันภัย, รหัสประเภทงานหลัก, รหัสประเภทงานย่อย, เลขที่กรมธรรม์ประกันภัย, เลขที่สลักหลัง, ลำดับที่ผู้เอาประกันภัย/ลำดับที่ของกลุ่ม

ห้ามระบุค่าซ้ำกรณีส่งสถานะของการส่งข้อมูลเป็น “N”

1.3 ตารางความคุ้มครอง

ลำดับ ที่	ชื่อข้อมูลภาษาไทย	ชื่อข้อมูลภาษาอังกฤษ	คำอธิบาย	Data Type/Size	ข้อกำหนดของฟิลด์	การตรวจสอบข้อมูล ขั้นต้น	การตรวจสอบข้อมูล เชิงลึก	*
1.	รหัสบริษัทประกันภัย	CompanyCode	รหัสบริษัทประกันภัย ตามที่สำนักงาน คปภ. กำหนด (อ้างอิงตารางที่ 1)	String(4)	รหัสบริษัทประกันภัย ตามที่สำนักงาน คปภ. กำหนด	1) Not Null/Not Blank 2) รหัสต้องมีอยู่ในตารางที่ 1 3) ความยาวต้องเท่ากับ 4 ตัวอักษร	(#) คีย์หลักของข้อมูล ห้ามระบุค่าซ้ำ	A
2.	รหัสประเภทงานหลัก	MainClass	รหัสประเภทงานหลัก (อ้างอิงตารางที่ 2)	String(2)		1) Not Null/Not Blank 2) รหัสต้องมีอยู่ในตารางที่ 2 3) ความยาวต้องเท่ากับ 2 ตัวอักษร	(#) คีย์หลักของข้อมูล ห้ามระบุค่าซ้ำ	A
3.	รหัสประเภทงานย่อย	SubClass	รหัสประเภทงานย่อย (อ้างอิงตารางที่ 2)	String(2)		1) Not Null/Not Blank 2) รหัสต้องมีอยู่ในตารางที่ 2 3) ความยาวต้องเท่ากับ 2 ตัวอักษร	(#) คีย์หลักของข้อมูล ห้ามระบุค่าซ้ำ	A
4.	เลขที่กรมธรรม์ประกันภัย	PolicyNumber	เลขที่กรมธรรม์ประกันภัย ตามที่บริษัทประกันภัยกำหนด	String(30)		1) Not Null/Not Blank 2) ความยาวไม่เกิน 30 ตัวอักษร	(#) คีย์หลักของข้อมูล ห้ามระบุค่าซ้ำ	A
5.	เลขที่สลักหลัง	EndorsementNumber	เลขที่สลักหลัง ตามที่บริษัทประกันภัยกำหนด	String(30)		1) Not Null/Not Blank กรณีเป็นรายการสลักหลัง 2) ความยาวไม่เกิน 30 ตัวอักษร	(#) คีย์หลักของข้อมูล ห้ามระบุค่าซ้ำ 1) ต้องมีรายการกรมธรรม์ หลักก่อนถึงจะส่งรายการ สลักหลังได้ 2) ต้องสามารถอ้างอิงเลขที่ กรมธรรม์ใน Data Center ได้	A
6.	ลำดับที่ผู้เอาประกันภัย/ ลำดับที่ของกลุ่ม	InsuredSeq	ลำดับที่ผู้เอาประกันภัย/ ลำดับที่ของกลุ่ม	String(50)	ลำดับที่ต้องตรงตามตาราง รายละเอียดผู้เอาประกันภัย และผู้รับผลประโยชน์ เพื่อการเชื่อมโยงข้อมูล	1) Not Null/Not Blank 2) ความยาวไม่เกิน 50 ตัวอักษร	(#) คีย์หลักของข้อมูล ห้ามระบุค่าซ้ำ	A
7.	รหัสประเภทความคุ้มครอง (Product)	CoverageCode	รหัสประเภทความคุ้มครอง (อ้างอิงตารางที่ 3 หรือตารางที่ 4)	String(10)		1) Not Null/Not Blank 2) ความยาวไม่เกิน 10 ตัวอักษร	(#) คีย์หลักของข้อมูล ห้ามระบุค่าซ้ำ 1) รหัสต้องมีในตารางที่ 3 หรือ ตารางที่ 4 2) ให้สอดคล้อง ตามรหัส ประเภทงานหลักและรหัส ประเภทงานย่อย ตารางที่ 2	A
8.	รหัสความคุ้มครอง 2 (Coverage)	CoverageCode2	รหัสความคุ้มครอง (อ้างอิงตารางที่ 5)	String(10)		1) Not Null/Not Blank 2) ความยาวไม่เกิน 10 ตัวอักษร	(#) คีย์หลักของข้อมูล ห้ามระบุค่าซ้ำ 1) รหัสต้องมีในตารางที่ 5	A

ลำดับ ที่	ชื่อข้อมูลภาษาไทย	ชื่อข้อมูลภาษาอังกฤษ	คำอธิบาย	Data Type/Size	ข้อกำหนดของฟิลด์	การตรวจสอบข้อมูล ขั้นต้น	การตรวจสอบข้อมูล เชิงลึก	*
							2) ให้สอดคล้อง ตามรหัส ประเภทงานหลักและรหัส ประเภทงานย่อย ตารางที่ 2	
9.	จำนวนเงินเอาประกันภัย ตามความคุ้มครอง	SumInsuredAmt	จำนวนเงินเอาประกันภัย ตามความคุ้มครอง	Number(20)	กรณีไม่มีค่าให้ส่งค่า 0	1) Not Null/Not Blank 2) ต้องเป็นตัวเลขเท่านั้น		A
10.	จำนวนเงินเอาประกันภัย ตามความคุ้มครอง ต่อวัน	SumInsuredPerDay	จำนวนเงินเอาประกันภัย ตามความคุ้มครอง ต่อวัน	Number(20)	กรณีไม่มีค่าให้ส่งค่า 0	1) Not Null/Not Blank 2) ต้องเป็นตัวเลขเท่านั้น		A
11.	จำนวนเงินเอาประกันภัย ตามความคุ้มครอง ต่อครั้ง	SumInsuredPerTimes	จำนวนเงินเอาประกันภัย ตามความคุ้มครอง ต่อครั้ง	Number(20)	กรณีไม่มีค่าให้ส่งค่า 0	1) Not Null/Not Blank 2) ต้องเป็นตัวเลขเท่านั้น		A
12.	จำนวนเบี้ยตามความคุ้มครอง	PremiumPerCover	จำนวนเบี้ยตามความคุ้มครอง	Number(15,2)	กรณีไม่มีค่าให้ส่งค่า 0.00	1) Not Null/Not Blank 2) ต้องเป็นตัวเลขเท่านั้น		A
13.	จำนวนเงินความรับผิดส่วนแรก	DeductibleAmt	จำนวนเงินความรับผิดส่วนแรก	Number(20)	กรณีไม่มีค่าให้ส่งค่า 0	1) Not Null/Not Blank 2) ต้องเป็นตัวเลขเท่านั้น		A
14.	ความรับผิดส่วนแรก	DeductibleText	ความรับผิดส่วนแรก	String(200)				A
15.	อัตราส่วนที่บริษัทประกันภัยจะ จ่ายค่าสินไหมทดแทนของการ รักษาการบาดเจ็บที่มีค่าใช้จ่ายสูง ต่อโรคต่อปี	CoPayment	อัตราส่วนที่บริษัทประกันภัยจะจ่าย ค่าสินไหมทดแทนของการรักษาการ บาดเจ็บที่มีค่าใช้จ่ายสูงต่อโรคต่อปี	Number(20,2)	กรณีไม่มีค่าให้ส่งค่า 0	1) Not Null/Not Blank 2) ต้องเป็นตัวเลขเท่านั้น		A
16.	จำนวนวันสูงสุด	NumOfDays	จำนวนวันสูงสุด ต่อครั้งต่อการพักรักษาตัว	Number(3)	กรณีไม่มีค่าให้ส่งค่า 0	1) Not Null/Not Blank 2) ต้องเป็นตัวเลขเท่านั้น		A
17.	สถานะของการส่งข้อมูล	TransactionStatus	สถานะของการส่งข้อมูล “N” = รายการใหม่ “U” = รายการแก้ไข “C” = รายการยกเลิก	String(1)	กรณีเป็นการส่งข้อมูลเพื่อ ปรับปรุงข้อมูลที่จัดส่งให้ สำนักงาน คปภ. ให้ใส่รหัส เป็น “U” (รายการแก้ไข) หรือ “C” (รายการยกเลิก)	1) Not Null/Not Blank 2) ต้องมีค่าเป็น “N”, “U”, “C”		A
18.	หมายเลขอ้างอิงรายการ	ReferenceNumber	หมายเลขอ้างอิงที่ออกให้โดยระบบ Insurance Bureau ของสำนักงาน คปภ.	String(35)	ใส่ค่าหมายเลขอ้างอิงในกรณี ที่เป็นการแก้ไข/ยกเลิกข้อมูล	1) Not Null/ Not Blank กรณีสถานะของการส่งข้อมูล เป็น “U”, “C” 2) ความยาวไม่เกิน 35 ตัวอักษร		A

หมายเหตุ : # คีย์หลักของข้อมูล (Primary Key) ประกอบด้วย รหัสบริษัทประกันภัย, รหัสประเภทงานหลัก, รหัสประเภทงานย่อย, เลขที่กรมธรรม์ประกันภัย, เลขที่สลักหลัง, ลำดับที่ผู้เอาประกันภัย/ลำดับที่ของกลุ่ม, รหัสประเภทความคุ้มครอง, รหัสความคุ้มครอง 2
ห้ามระบุค่าซ้ำกรณีส่งสถานะของการส่งข้อมูลเป็น “N”

2. ตารางการรับ/คืน เบี้ยประกันภัย

ลำดับ ที่	ชื่อข้อมูลภาษาไทย	ชื่อข้อมูลภาษาอังกฤษ	คำอธิบาย	Data Type/Size	ข้อกำหนดของฟิลด์	การตรวจสอบข้อมูล ขั้นต้น	การตรวจสอบข้อมูล เชิงลึก	*
1.	รหัสบริษัทประกันภัย	CompanyCode	รหัสบริษัทประกันภัย ตามที่สำนักงาน คปภ. กำหนด (อ้างอิงตารางที่ 1)	String(4)	รหัสบริษัทประกันภัย ตามที่สำนักงาน คปภ. กำหนด	1) Not Null/Not Blank 2) รหัสต้องมียู่ในตารางที่ 1 3) ความยาวต้องเท่ากับ 4 ตัวอักษร	(#) คีย์หลักของข้อมูล ห้ามระบุค่าซ้ำ	A
2.	รหัสประเภทงานหลัก	MainClass	รหัสประเภทงานหลัก (อ้างอิงตารางที่ 2)	String(2)		1) Not Null/Not Blank 2) รหัสต้องมียู่ในตารางที่ 2 3) ความยาวต้องเท่ากับ 2 ตัวอักษร	(#) คีย์หลักของข้อมูล ห้ามระบุค่าซ้ำ	A
3.	รหัสประเภทงานย่อย	SubClass	รหัสประเภทงานย่อย (อ้างอิงตารางที่ 2)	String(2)		1) Not Null/Not Blank 2) รหัสต้องมียู่ในตารางที่ 2 3) ความยาวต้องเท่ากับ 2 ตัวอักษร	(#) คีย์หลักของข้อมูล ห้ามระบุค่าซ้ำ	A
4.	เลขที่กรมธรรม์ประกันภัย	PolicyNumber	เลขที่กรมธรรม์ ตามที่บริษัทประกันภัยกำหนด	String(30)	เลขที่กรมธรรม์ประกันภัย ต้องตรงกับข้อมูลกรมธรรม์ ประกันภัย	1) Not Null/Not Blank 2) ความยาวไม่เกิน 30 ตัวอักษร	(#) คีย์หลักของข้อมูล ห้ามระบุค่าซ้ำ	A
5.	เลขที่สลักหลัง	EndorsementNumber	เลขที่สลักหลัง ตามที่บริษัทประกันภัยกำหนด	String(30)		1) Not Null/Not Blank กรณีที่เป็นรายการสลักหลัง 2) ความยาวไม่เกิน 30 ตัวอักษร	(#) คีย์หลักของข้อมูล ห้ามระบุค่าซ้ำ	A
6.	วันที่รับเบี้ยจากผู้เอาประกันภัย	ReceiptDateFromInsured	วันที่รับเบี้ยประกันภัย จากผู้เอาประกันภัย โดยจัดส่งเป็นปี ค.ศ.	Date (yyyymmdd)		1) Not Null/Not Blank 2) รูปแบบวันที่ถูกต้อง	(#) คีย์หลักของข้อมูล ห้ามระบุค่าซ้ำ	A
7.	วันที่รับเบี้ยจากตัวแทน/ นายหน้าประกันภัย	ReceiptDateFromAgentBroker	วันที่รับเบี้ยประกันภัย จากตัวแทน/นายหน้าประกันภัย โดยจัดส่งเป็นปี ค.ศ.	Date (yyyymmdd)	กรณีที่ได้รับเบี้ยจากผู้เอา ประกันภัยโดยตรงแล้ว ไม่ต้องรายงาน	1) รูปแบบวันที่ถูกต้อง		A
8.	เลขที่ใบอนุญาตตัวแทน/ นายหน้าประกันภัย	AgentBrokerLicense	เลขที่ใบอนุญาตตัวแทน/นายหน้า ประกันภัยที่ได้รับความเห็นชอบจาก สำนักงาน คปภ.	String(20)	กรณีเป็นการซื้อตรงกับบริษัทให้ใส่รหัสบริษัท (ตัวเลข 4 หลัก)	1) Not Null/Not Blank 2) ความยาวไม่เกิน 20 ตัวอักษร	สอดคล้องตามที่ได้รับความ เห็นชอบจากสำนักงาน คปภ.	A
9.	จำนวนเบี้ยประกันภัยสุทธิ	GrossPremiumAmt	จำนวนเบี้ยประกันภัยสุทธิ (ไม่รวมอากรแสตมป์, ภาษี)	Number (15,2)	กรณีเป็นรายการสลักหลัง ที่คืนเบี้ยประกันภัย ให้ใส่จำนวนเงินติดลบ	1) Not Null/Not Blank 2) ต้องเป็นตัวเลขเท่านั้น		A
10.	สถานะของการส่งข้อมูล	TransactionStatus	สถานะของการส่งข้อมูล “N” = รายการใหม่ “U” = รายการแก้ไข “C” = รายการยกเลิก	String(1)	กรณีเป็นการส่งข้อมูลเพื่อ ปรับปรุงข้อมูลที่จัดส่งให้ สำนักงาน คปภ. ให้ใส่รหัส เป็น “U” (รายการแก้ไข) หรือ “C” (รายการยกเลิก)	1) Not Null/Not Blank 2) ต้องมีค่าเป็น “N”, “U”, “C”		A

ลำดับ ที่	ชื่อข้อมูลภาษาไทย	ชื่อข้อมูลภาษาอังกฤษ	คำอธิบาย	Data Type/Size	ข้อกำหนดของฟิลด์	การตรวจสอบข้อมูล ขั้นต้น	การตรวจสอบข้อมูล เชิงลึก	*
11.	หมายเลขอ้างอิงรายการ	ReferenceNumber	หมายเลขอ้างอิงที่ออกให้โดยระบบ Insurance Bureau ของสำนักงาน คปภ.	String(35)	ใส่ค่าหมายเลขอ้างอิงใน กรณีที่เป็นการแก้ไข/ยกเลิก ข้อมูล	1) Not Null/ Not Blank กรณีที่สถานะของการส่งข้อมูล เป็น “U”, “C” 2) ความยาวไม่เกิน 35 ตัวอักษร		A

หมายเหตุ : # คีย์หลักของข้อมูล (Primary Key) ประกอบด้วย รหัสบริษัทประกันภัย, รหัสประเภทงานหลัก, รหัสประเภทงานย่อย, เลขที่กรมธรรม์ประกันภัย, เลขที่สลักหลัง, วันที่รับเบี้ยจากผู้เอาประกันภัย

ห้ามระบุค่าซ้ำกรณีสถานะของการส่งข้อมูลเป็น “N”

3. ชุดข้อมูลรายการสินไหมทดแทน

3.1. ตารางรายการสินไหมทดแทน

ลำดับ ที่	ชื่อข้อมูลภาษาไทย	ชื่อข้อมูลภาษาอังกฤษ	คำอธิบาย	Data Type/Size	ข้อกำหนดของฟิลด์	การตรวจสอบข้อมูล ขั้นต้น	การตรวจสอบข้อมูล เชิงลึก	*
1.	รหัสบริษัทประกันภัย	CompanyCode	รหัสบริษัทประกันภัย ตามที่สำนักงาน คปภ. กำหนด (อ้างอิงตารางที่ 1)	String(4)	รหัสบริษัทประกันภัย ตามที่สำนักงาน คปภ. กำหนด	1) Not Null/Not Blank 2) รหัสต้องมียู่ในตารางที่ 1 3) ความยาวต้องเท่ากับ 4 ตัวอักษร	(#) คีย์หลักของข้อมูล ห้ามระบุค่าซ้ำ	A
2.	รหัสประเภทงานหลัก	MainClass	รหัสประเภทงานหลัก (อ้างอิงตารางที่ 2)	String(2)		1) Not Null/Not Blank 2) รหัสต้องมียู่ในตารางที่ 2 3) ความยาวต้องเท่ากับ 2 ตัวอักษร	(#) คีย์หลักของข้อมูล ห้ามระบุค่าซ้ำ	A
3.	รหัสประเภทงานย่อย	SubClass	รหัสประเภทงานย่อย (อ้างอิงตารางที่ 2)	String(2)		1) Not Null/Not Blank 2) รหัสต้องมียู่ในตารางที่ 2 3) ความยาวต้องเท่ากับ 2 ตัวอักษร	(#) คีย์หลักของข้อมูล ห้ามระบุค่าซ้ำ	A
4.	เลขที่สินไหมทดแทน	ClaimNumber	เลขที่สินไหมทดแทน ตามที่บริษัทประกันภัยกำหนด	String(30)		1) Not Null/Not Blank 2) ความยาวไม่เกิน 30 ตัวอักษร	(#) คีย์หลักของข้อมูล ห้ามระบุค่าซ้ำ	A
5.	ประเภทกลุ่มรายการ	ClaimGroup	ประเภทกลุ่มรายการ “EC” = ประมาณการจ่ายค่าสินไหม ทดแทน (Estimate Claim) ให้ระบุค่าเปลี่ยนแปลง “P” = จ่ายค่าสินไหมทดแทน (Paid Claim) “CP” = ยกเลิกรายการจ่าย (Cancel Paid Claim) “ES” = ประมาณการรับคืน (Estimate Subrogation & Salvage) “S” = รับคืน (Subrogation & Salvage) “CS” = ยกเลิกรับคืนสินไหมทดแทน (Cancel Subrogation & Salvage)	String(2)	ตามรายละเอียดคำอธิบาย เพิ่มเติม ข้อ 1	1) Not Null/Not Blank 2) ต้องมีค่าเป็น “EC”, “ES”, “P”, “S”, “CP”, “CS” 3) ความยาวต้องเท่ากับ 2 ตัวอักษร	(#) คีย์หลักของข้อมูล ห้ามระบุค่าซ้ำ 1) กรณีที่มีประเภทกลุ่ม รายการ = “CP” จะต้อง อ้างอิงรายการที่มีประเภท กลุ่มรายการ = “P” ใน ฐานข้อมูล Data Center ได้ 2) กรณีที่มีประเภทกลุ่ม รายการ = “CS” จะต้อง อ้างอิงรายการที่มีประเภท กลุ่มรายการ = “S” ใน ฐานข้อมูล Data Center ได้	A
6.	วันที่ประมาณการสินไหม หรือวันที่อนุมัติจ่ายสินไหม	AccountingDate	วันที่ประมาณการสินไหมทดแทน หรือวันที่อนุมัติจ่ายสินไหมทดแทน โดยจัดส่งเป็น ค.ศ.	Date (yyyymmdd)		1) Not Null/Not Blank 2) รูปแบบวันที่ถูกต้อง	(#) คีย์หลักของข้อมูล ห้ามระบุค่าซ้ำ	A
7.	ครั้งที่ประมาณการ/จ่ายสินไหม ทดแทน ภายใต้อเลขที่สินไหม ทดแทนหนึ่งๆ	ClaimSeq	ครั้งที่ประมาณการ หรือ จ่ายสินไหม ทดแทนภายใต้อเลขที่สินไหมทดแทน หนึ่งๆ	Number(5)	กรณีไม่สามารถระบุได้ ให้ ระบุ 1	1) Not Null/Not Blank 2) ต้องเป็นตัวเลขเท่านั้น	(#) คีย์หลักของข้อมูล ห้ามระบุค่าซ้ำ	A

ลำดับ ที่	ชื่อข้อมูลภาษาไทย	ชื่อข้อมูลภาษาอังกฤษ	คำอธิบาย	Data Type/Size	ข้อกำหนดของฟิลด์	การตรวจสอบข้อมูล ขั้นต้น	การตรวจสอบข้อมูล เชิงลึก	*
8.	รหัสความคุ้มครอง 1	CoverageCode1	รหัสความคุ้มครอง(อ้างอิงตารางที่ 3 หรือ ตารางที่ 4)	String(10)				A
9.	รหัสความคุ้มครอง 2	CoverageCode2	รหัสความคุ้มครอง(อ้างอิงตารางที่ 5)	String(10)				A
10.	ลำดับที่ผู้เอาประกันภัย ที่ได้รับความเสียหาย	InsuredSeq	ลำดับที่ผู้เอาประกันภัย ที่ได้รับความเสียหาย	String(50)		1) Not Null/Not Blank 2) ความยาวไม่เกิน 15 ตัวอักษร	(#) คีย์หลักของข้อมูล ห้ามระบุค่าซ้ำ	A
11.	เลขที่กรมธรรม์ประกันภัย	PolicyNumber	เลขที่กรมธรรม์ประกันภัย ตามที่บริษัทประกันภัยกำหนด	String(30)	เลขที่กรมธรรม์ประกันภัย ต้องตรงกับข้อมูลกรมธรรม์ ประกันภัย	1) Not Null/Not Blank 2) ความยาวไม่เกิน 30 ตัวอักษร	1) ต้องสามารถอ้างอิง เลขที่กรมธรรม์ ใน Data Center	A
12.	วันที่รับแจ้งเหตุ จากผู้เอาประกันภัย	NotifyDate	วันที่ได้รับแจ้งเหตุ โดยจัดส่งเป็น ค.ศ.	Date (yyyymmdd)	กรณีไม่มีวันรับแจ้งให้ระบุ เป็นวันที่เดียวกันกับวันที่ เกิดความเสียหาย	1) Not Null/Not Blank 2) รูปแบบวันที่ถูกต้อง		A
13.	วันที่เกิดความเสียหาย	LossDate	วันที่เกิดความเสียหาย โดยจัดส่งเป็น ค.ศ.	Date (yyyymmdd)	วันที่เกิดความเสียหายต้อง อยู่ในช่วงวันที่คุ้มครอง	1) Not Null/Not Blank 2) รูปแบบวันที่ถูกต้อง		A
14.	สถานะของรายการสินไหม ทดแทน	ClaimStatus	สถานะของรายการสินไหมทดแทน “1” = เปิดเรื่องสินไหม (Open Claim) “2” = ปิดเรื่องสินไหม (Close Claim) “3” = เปิดเรื่องใหม่ (ReOpen Claim)	String(1)		1) Not Null/Not Blank 2) ต้องมีค่าเป็น “1”, “2” หรือ “3”	1) กรณีสถานะของรายการ สินไหมทดแทน = “2” ต้องอ้างอิงรายการของ สถานะของรายการสินไหม ทดแทน = “1” ได้ 2) กรณีสถานะของรายการ สินไหมทดแทน = “3” ต้องอ้างอิงรายการของ สถานะของรายการสินไหม ทดแทน = “2” ได้	A
15.	ลักษณะความเสียหาย	ClaimCause	รหัส ICD10TM	String(20)		1) ความยาวไม่เกิน 20 ตัวอักษร		A
16.	รหัส ICD10 ลำดับที่ 1	ICD10Code1	รหัส ICD10TM	String(20)		1) ความยาวไม่เกิน 20 ตัวอักษร		A
17.	รหัส ICD10 ลำดับที่ 2	ICD10Code2	รหัส ICD10TM	String(20)		1) ความยาวไม่เกิน 20 ตัวอักษร		A
18.	รหัส ICD10 ลำดับที่ 3	ICD10Code3	รหัส ICD10TM	String(20)		1) ความยาวไม่เกิน 20 ตัวอักษร		A
19.	รหัส ICD10 ลำดับที่ 4	ICD10Code4	รหัส ICD10TM	String(20)		1) ความยาวไม่เกิน 20 ตัวอักษร		A
20.	รหัส ICD10 ลำดับที่ 5	ICD10Code5	รหัส ICD10TM	String(20)		1) ความยาวไม่เกิน 20 ตัวอักษร		A
21.	หัตถการ ลำดับที่ 1	ProcedureCode1	หัตถการ (รหัส ICD10TM)	String(20)		1) ความยาวไม่เกิน 20 ตัวอักษร		A
22.	หัตถการ ลำดับที่ 2	ProcedureCode2	หัตถการ (รหัส ICD10TM)	String(20)		1) ความยาวไม่เกิน 20 ตัวอักษร		A
23.	จำนวนเงินค่าสินไหม และค่าใช้จ่าย	ClaimAmt	จำนวนเงินค่าสินไหม และค่าใช้จ่าย	Number (20,2)	1) ถ้าประเภทรายการ เป็น “0” ให้ส่งค่า 0 2) ถ้าประเภทกลุ่มรายการ เป็น “EC”, “ES”	1) Not Null/Not Blank 2) ต้องเป็นตัวเลขเท่านั้น	1) กรณีประเภทกลุ่ม รายการ = “CP”, “CS” จำนวนเงินต้องเป็นค่าติดลบ 2) กรณีประเภทกลุ่ม	A

ลำดับ ที่	ชื่อข้อมูลภาษาไทย	ชื่อข้อมูลภาษาอังกฤษ	คำอธิบาย	Data Type/Size	ข้อกำหนดของฟิลด์	การตรวจสอบข้อมูล ขั้นต้น	การตรวจสอบข้อมูล เชิงลึก	*
					ให้รายงานตามค่าที่แท้จริง เช่น ประมวลการครั้งแรก ส่งยอด บวก ปรับปรุงลด ประมวลการให้ส่งค่า ลบ ปรับปรุงเพิ่มประมวลการ ให้ส่งค่าบวก		รายการ= "P","S" จำนวนเงินต้องเป็นค่าบวก เท่านั้น	
24.	สถานะของการส่งข้อมูล	TransactionStatus	สถานะของการส่งข้อมูล "N" = รายการใหม่ "U" = รายการแก้ไข "C" = รายการยกเลิก	String(1)	กรณีเป็นการส่งข้อมูลเพื่อ ปรับปรุงข้อมูลที่จัดส่งให้ สำนักงาน คปภ. ให้ใส่รหัส เป็น "U" (รายการแก้ไข) หรือ "C" (รายการยกเลิก)	1) Not Null/Not Blank 2) ต้องมีค่าเป็น "N","U","C"		A
25.	หมายเลขอ้างอิงรายการ	ReferenceNumber	หมายเลขอ้างอิงที่ออกให้โดยระบบ Insurance Bureau ของสำนักงาน คปภ.	String(35)	ใส่ค่าหมายเลขอ้างอิงใน กรณีที่เป็นการแก้ไข/ยกเลิก ข้อมูล	1) Not Null/ Not Blank กรณีที่สถานะของการส่งข้อมูล เป็น "U","C" 2) ความยาวไม่เกิน 35 ตัวอักษร		A

หมายเหตุ : # คีย์หลักของข้อมูล (Primary Key) ประกอบด้วย รหัสบริษัทประกันภัย, รหัสประเภทงานหลัก, รหัสประเภทงานย่อย, เลขที่สินไหมทดแทน, ประเภทกลุ่มรายการ, วันที่ประมวลการสินไหม หรือวันที่อนุมัติจ่ายสินไหม, ครั้งที่ประมวลการ/จ่ายสินไหมทดแทน ภายใต้เลขที่สินไหมทดแทนหนึ่งๆ ,ประเภทของรายการ, ลำดับที่ผู้เอาประกันภัยที่ได้รับความเสียหาย
ห้ามระบุค่าซ้ำกรณีส่งสถานะรายการเป็น "N"

3.2. ตารางผู้เอาประกันภัยที่ได้รับความเสียหาย

ลำดับ ที่	ชื่อข้อมูลภาษาไทย	ชื่อข้อมูลภาษาอังกฤษ	คำอธิบาย	Data Type/Size	ข้อกำหนดของฟิลด์	การตรวจสอบข้อมูล ขั้นต้น	การตรวจสอบข้อมูล เชิงลึก	*
1.	รหัสบริษัทประกันภัย	CompanyCode	รหัสบริษัทประกันภัย ตามที่สำนักงาน คปภ. กำหนด (อ้างอิงตารางที่ 1)	String(4)	รหัสบริษัทประกันภัยตามที่ สำนักงาน คปภ. กำหนด	1) Not Null/Not Blank 2) รหัสต้องมีอยู่ในตารางที่ 1 3) ความยาวต้องเท่ากับ 4 ตัวอักษร	(#) คีย์หลักของข้อมูล ห้ามระบุค่าซ้ำ	A
2.	รหัสประเภทงานหลัก	MainClass	รหัสประเภทงานหลัก (อ้างอิงตารางที่ 2)	String(2)		1) Not Null/Not Blank 2) รหัสต้องมีอยู่ในตารางที่ 2 3) ความยาวต้องเท่ากับ 2 ตัวอักษร	(#) คีย์หลักของข้อมูล ห้ามระบุค่าซ้ำ	A
3.	รหัสประเภทงานย่อย	SubClass	รหัสประเภทงานย่อย (อ้างอิงตารางที่ 2)	String(2)		1) Not Null/Not Blank 2) รหัสต้องมีอยู่ในตารางที่ 2 3) ความยาวต้องเท่ากับ 2 ตัวอักษร	(#) คีย์หลักของข้อมูล ห้ามระบุค่าซ้ำ	A
4.	เลขที่สินไหมทดแทน	ClaimNumber	เลขที่สินไหมทดแทน ตามที่บริษัทประกันภัยกำหนด	String(30)		1) Not Null/Not Blank 2) ความยาวไม่เกิน 30 ตัวอักษร	(#) คีย์หลักของข้อมูล ห้ามระบุค่าซ้ำ	A
5.	ลำดับผู้เอาประกันภัย ที่ได้รับความเสียหาย	InsuredSeq	ลำดับผู้เอาประกันภัย ที่ได้รับความเสียหาย	String(50)	ลำดับที่ต้องตรงตามตาราง รายละเอียดสินไหมทดแทน เพื่อการเชื่อมโยงข้อมูล	1) Not Null/Not Blank 2) ความยาวไม่เกิน 50 ตัวอักษร	(#) คีย์หลักของข้อมูล ห้ามระบุค่าซ้ำ	A
6.	เลขที่กรมธรรม์ประกันภัย	PolicyNumber	เลขที่กรมธรรม์ ตามที่บริษัทประกันภัยกำหนด	String(30)	เลขที่กรมธรรม์ประกันภัย ต้องตรงกับข้อมูลกรมธรรม์ ประกันภัย	1) Not Null/Not Blank 2) ความยาวไม่เกิน 30 ตัวอักษร		A
7.	ชื่อ-นามสกุล ผู้เอาประกันภัย	InsuredName	ชื่อ-นามสกุล ผู้เอาประกันภัย	String(200)		1) Not Null/Not Blank 2) ความยาวไม่เกิน 200 ตัวอักษร		A
8.	เลขที่บัตรประจำตัวประชาชน/ เลขที่บัตรประชาชนคนต่างด้าว/ เลขที่หนังสือเดินทาง ของผู้เอา ประกันภัย	InsuredCitizenId	หมายเลขที่แสดงถึงผู้เอา ประกันภัย เช่น เลขที่บัตร ประจำตัวประชาชน/ เลขที่บัตรประชาชนคนต่างด้าว/ เลขที่หนังสือเดินทาง ของผู้เอาประกันภัย	String(20)	1) ให้ส่งหมายเลขยืนยันตัว บุคคลธรรมดาและนิติบุคคล	1) Not Null/Not Blank 2) ความยาวไม่เกิน 20 ตัวอักษร	1) ถ้าหมายเลขฯ มีความยาว เท่ากับ 13 ตัวอักษร ให้ทำการ Check Digit 2) ถ้าหมายเลขฯ ไม่เท่ากับ 13 ตัวอักษร ให้ทำการตรวจสอบว่า ต้องมีตัวอักษรผสมในหมายเลขฯ ด้วย	A
9.	ประเภทการเข้ารับการรักษา	TreatmentType	รหัสประเภท “0” = ไม่มีการรักษา/อื่นๆ “1” = OPD (ผู้ป่วยนอก) “2” = IPD (ผู้ป่วยใน) “3” = Day Case	String(1)		1) Not Null/Not Blank 2) ต้องมีค่าเป็น “0”, “1”, “2”, “3”		A
10.	ค่าความเสียหายส่วนแรก ที่ผู้เอาประกันภัยรับผิดชอบ	DeductibleAmt	ค่าความเสียหายส่วนแรก ที่ผู้เอาประกันภัยรับผิดชอบ	Number(15,2)	กรณีไม่มีค่าให้ส่งค่า 0.00	1) Not Null/Not Blank 2) ต้องเป็นตัวเลขเท่านั้น		A

ลำดับ ที่	ชื่อข้อมูลภาษาไทย	ชื่อข้อมูลภาษาอังกฤษ	คำอธิบาย	Data Type/Size	ข้อกำหนดของฟิลด์	การตรวจสอบข้อมูล ขั้นต้น	การตรวจสอบข้อมูล เชิงลึก	*
11.	สถานะของการส่งข้อมูล	TransactionStatus	สถานะของการส่งข้อมูล “N” = รายการใหม่ “U” = รายการแก้ไข “C” = รายการยกเลิก	String(1)	กรณีเป็นการส่งข้อมูลเพื่อ ปรับปรุงข้อมูลที่จัดส่งให้ สำนักงาน คปภ. ให้ใส่รหัสเป็น “U” (รายการแก้ไข) หรือ “C” (รายการยกเลิก)	1) Not Null/Not Blank 2) ต้องมีค่าเป็น “N”, “U”, “C”		A
12.	หมายเลขอ้างอิงรายการ	ReferenceNumber	หมายเลขอ้างอิงที่ออกให้โดยระบบ Insurance Bureau ของสำนักงาน คปภ.	String(35)	ใส่ค่าหมายเลขอ้างอิงใน กรณีที่มีการแก้ไข/ยกเลิก ข้อมูล	1) Not Null/ Not Blank กรณีที่สถานะของการส่งข้อมูล เป็น “U”, “C” 2) ความยาวไม่เกิน 35 ตัวอักษร		A

หมายเหตุ : # คีย์หลักของข้อมูล (Primary Key) ประกอบด้วย รหัสบริษัทประกันภัย, รหัสประเภทงานหลัก, รหัสประเภทงานย่อย, เลขที่สินไหมทดแทน, ลำดับผู้เอาประกันภัยที่ได้รับความเสียหาย

ห้ามระบุค่าซ้ำกรณีส่งสถานะของการส่งข้อมูลเป็น “N”

คำอธิบายเพิ่มเติม
ตารางแบบรายการสินไหมทดแทน

1. ประเภทกลุ่มรายการในลำดับที่ 5 ของตารางแบบรายการสินไหมทดแทน
1.1 กรณีรายการที่ส่งเข้ามาเป็นรายการปิดเรื่องสินไหม โดยที่ไม่มีการเปลี่ยนแปลงในเรื่องของจำนวนเงินประมาณการ หรือจำนวนเงินจ่าย ให้ระบุประเภทกลุ่มรายการ = 'EC' ยกตัวอย่างเช่น

ครั้งที่ รายงาน	ประเภท กลุ่มรายการ (ลำดับที่ 5)	ครั้งที่ประมาณการ/จ่าย สินไหมทดแทน ภายใต้ เลขที่สินไหมทดแทน หนึ่งๆ (ลำดับที่ 7)	สถานะของรายการ สินไหมทดแทน (ลำดับที่ 14)	CoverageCode1 (ลำดับที่ 8)	CoverageCode2 (ลำดับที่ 9)	จำนวนเงินค่าสินไหม และค่าใช้จ่าย (ลำดับที่ 16)
1	EC	1	1	PA001	P00018	8,000.00
2	EC	2	1	PA001	P00018	800.00
2	EC	2	1	PA001	P00018	-3,000.00
3	P	2	1	PA001	P00018	5,000.00
4	P	3	1	PA001	P00018	800.00
5	EC	4	2	PA001	P00018	0.00

จากตัวอย่างครั้งที่รายงาน ครั้งที่ 2 --> จะเป็นการส่งรายการประมาณการสินไหม ครั้งที่ 2 โดยการประมาณการนั้น มีการประมาณการจำนวนเงิน
ทุพพลภาพถาวรสิ้นเชิง ดังนั้น ลำดับรายการ จึงเป็น 1 และ 2 ตามลำดับ

- 1.2 กรณีรายการที่ส่งเข้ามาเป็นรายการจ่ายพร้อมปิดเรื่อง หรือเป็นรายการ Adjust ประมาณการพร้อมปิดเรื่องเลย การรายงานข้อมูลจะเป็นดังนี้
1.2.1 กรณีจ่ายพร้อมปิดเรื่อง

ครั้งที่ รายงาน	ประเภท กลุ่มรายการ (ลำดับที่ 5)	ครั้งที่ประมาณการ/จ่าย สินไหมทดแทน ภายใต้เลขที่ สินไหมทดแทนหนึ่งๆ (ลำดับที่ 7)	สถานะของ รายการสินไหม ทดแทน (ลำดับที่ 14)	CoverageCode1 (ลำดับที่ 8)	CoverageCode2 (ลำดับที่ 9)	จำนวนเงินค่า สินไหมและ ค่าใช้จ่าย (ลำดับที่ 16)
1	EC	1	1	PA001	P00018	8,000.00
2	P	2	2	PA001	P00018	8,000.00

- 1.2.2 กรณีมีการ Adjust ประมาณการพร้อมปิดเรื่อง

ครั้งที่ รายงาน	ประเภท กลุ่มรายการ (ลำดับที่ 5)	ครั้งที่ประมาณการ/จ่าย สินไหมทดแทน ภายใต้ เลขที่สินไหมทดแทนหนึ่งๆ (ลำดับที่ 7)	สถานะของ รายการสินไหม ทดแทน (ลำดับที่ 14)	CoverageCode1 (ลำดับที่ 8)	CoverageCode2 (ลำดับที่ 9)	จำนวนเงินค่า สินไหมและ ค่าใช้จ่าย (ลำดับที่ 16)
1	EC	1	1	PA001	P00018	8,000.00
1	EC	1	1	PA001	P00018	800.00
2	P	2	1	PA001	P00018	7,000.00
3	P	3	1	PA001	P00018	800.00
4	EC	4	2	PA001	P00018	-1,000.00

4. ตารางการจ่ายค่าสินไหมทดแทน

ลำดับ ที่	ชื่อข้อมูลภาษาไทย	ชื่อข้อมูลภาษาอังกฤษ	คำอธิบาย	Data Type/Size	ข้อกำหนดของฟิลด์	การตรวจสอบข้อมูล ขั้นต้น	การตรวจสอบข้อมูล เชิงลึก	*
1.	รหัสบริษัทประกันภัย	CompanyCode	รหัสบริษัทประกันภัย ตามที่สำนักงาน คปภ. กำหนด (อ้างอิงตารางที่ 1)	String(4)	รหัสบริษัทประกันภัย ตามที่สำนักงาน คปภ. กำหนด	1) Not Null/Not Blank 2) รหัสต้องมีอยู่ในตารางที่ 1 3) ความยาวต้องเท่ากับ 4 ตัวอักษร	(#) คีย์หลักของข้อมูล ห้ามระบุค่าซ้ำ	A
2.	รหัสประเภทงานหลัก	MainClass	รหัสประเภทงานหลัก (อ้างอิงตารางที่ 2)	String(2)		1) Not Null/Not Blank 2) รหัสต้องมีอยู่ในตารางที่ 2 3) ความยาวต้องเท่ากับ 2 ตัวอักษร	(#) คีย์หลักของข้อมูล ห้ามระบุค่าซ้ำ	A
3.	รหัสประเภทงานย่อย	SubClass	รหัสประเภทงานย่อย (อ้างอิงตารางที่ 2)	String(2)		1) Not Null/Not Blank 2) รหัสต้องมีอยู่ในตารางที่ 2 3) ความยาวต้องเท่ากับ 2 ตัวอักษร	(#) คีย์หลักของข้อมูล ห้ามระบุค่าซ้ำ	A
4.	เลขที่สินไหมทดแทน	ClaimNumber	เลขที่สินไหมทดแทน	String(30)	เลขที่สินไหมต้องตรงกับ ข้อมูลสินไหมทดแทน	1) Not Null/Not Blank 2) ความยาวไม่เกิน 30 ตัวอักษร	(#) คีย์หลักของข้อมูล ห้ามระบุค่าซ้ำ	A
5.	ครั้งที่จ่ายสินไหมทดแทน	ClaimPaidSeq	ครั้งที่จ่ายสินไหมทดแทน	Number(3)		1) Not Null/Not Blank 2) ต้องเป็นตัวเลขเท่านั้น	(#) คีย์หลักของข้อมูล ห้ามระบุค่าซ้ำ 1) เลขที่สินไหมทดแทน+ครั้งที่ จ่ายสินไหมทดแทน ต้อง สามารถอ้างอิงข้อมูลใน ฐานข้อมูล Data Center ได้	A
6.	วันที่ของเช็ค/วันที่จ่ายจริง	ChequeDate	กรณีที่ไม่ได้เป็นการจ่ายด้วยเช็ค หรือ ดริฟ ให้ระบุวันที่จ่ายจริง เช่น วันที่จ่ายเงินสด เป็นต้น โดยจัดสงเป็นปี ค.ศ.	Date (yyyymmdd)		1) Not Null/Not Blank 2) รูปแบบวันที่ถูกต้อง	(#) คีย์หลักของข้อมูล ห้ามระบุค่าซ้ำ	A
7.	เลขที่กรมธรรม์ประกันภัย	PolicyNumber	เลขที่กรมธรรม์ประกันภัย	String(30)	เลขที่กรมธรรม์ประกันภัย ต้องตรงกับข้อมูลกรมธรรม์ ประกันภัย	1) Not Null/Not Blank 2) ความยาวไม่เกิน 30 ตัวอักษร		A
8.	วิธีการจ่ายค่าสินไหม	PaidBy	ให้ระบุว่าจ่ายเป็น “C” = เงินสด(Bank) “K” = เช็ค/ดริฟ “T” = การโอนเข้าบัญชี(Transfer) “B” = ให้ธนาคารดำเนินการแทน (Bank) “O” = อื่นๆ(Other)	String(1)		1) Not Null/Not Blank 2) ต้องมีค่าเป็น “C”, “K”, “T”, “B”, “O”		A
9.	เลขที่เช็ค/ดริฟ	ChequeNo	เลขที่เช็ค/ดริฟ	String(20)		1) ความยาวไม่เกิน 20 ตัวอักษร		A
10.	จำนวนเงินค่าสินไหมทดแทน	ClaimAmt	จำนวนเงินที่จ่ายเงินสด หรือเช็ค หรืออื่นๆ	Number(20,2)		1) Not Null/Not Blank 2) ต้องเป็นตัวเลขเท่านั้น		

ลำดับ ที่	ชื่อข้อมูลภาษาไทย	ชื่อข้อมูลภาษาอังกฤษ	คำอธิบาย	Data Type/Size	ข้อกำหนดของฟิลด์	การตรวจสอบข้อมูล ขั้นต้น	การตรวจสอบข้อมูล เชิงลึก	*
11.	สถานะของการส่งข้อมูล	TransactionStatus	สถานะของการส่งข้อมูล “N” = รายการใหม่ “U” = รายการแก้ไข “C” = รายการยกเลิก	String(1)	กรณีเป็นการส่งข้อมูลเพื่อ ปรับปรุงข้อมูลที่จัดส่งให้ สำนักงาน คปภ. ให้ใส่รหัส เป็น “U” (รายการแก้ไข) หรือ “C” (รายการยกเลิก)	1) Not Null/Not Blank 2) ต้องมีค่าเป็น “N”, “U”, “C”		A
12.	หมายเลขอ้างอิงรายการ	ReferenceNumber	หมายเลขอ้างอิงที่ออกให้โดยระบบ Insurance Bureau ของสำนักงาน คปภ.	String(35)	ใส่ค่าหมายเลขอ้างอิงใน กรณีที่มีการแก้ไข/ยกเลิก ข้อมูล	1) Not Null/ Not Blank กรณีที่สถานะของการส่งข้อมูล เป็น “U”, “C” 2) ความยาวไม่เกิน 35 ตัวอักษร		A

หมายเหตุ : # คีย์หลักของข้อมูล (Primary Key) ประกอบด้วย รหัสบริษัทประกันภัย, รหัสประเภทงานหลัก, รหัสประเภทงานย่อย, เลขที่สินไหมทดแทน, ครั้งที่จ่ายสินไหมทดแทน, วันที่ของเช็ค/วันที่จ่ายจริง

ห้ามระบุค่าซ้ำกรณีส่งสถานะของการส่งข้อมูลเป็น “N”

ภาคผนวก

รหัสมาตรฐานสำหรับ
การประกันภัยอุบัติเหตุและการประกันภัยสุขภาพ

ตารางที่ 1 รหัสบริษัทประกันภัย

รหัสบริษัท (CompanyCode)	ชื่อบริษัทประกันภัย ภาษาไทย	ชื่อบริษัทประกันภัย ภาษาอังกฤษ
2001	บริษัท ไทยประกันภัย จำกัด (มหาชน)	THAI INSURANCE PUBLIC CO., LTD.
2002	บริษัท ประกันคุ้มภัย จำกัด (มหาชน)	SAFETY INSURANCE PUBLIC CO., LTD.
2003	บริษัท ไทยเศรษฐกิจประกันภัย จำกัด (มหาชน)	THAI SETAKIJ INSURANCE PUBLIC CO.,LTD.
2004	บริษัท สัญญาประกันภัย จำกัด (มหาชน)	PROMISE INSURANCE PUBLIC CO.,LTD.
2005	บริษัท สหนิรภัยประกันภัย จำกัด (มหาชน)	UNION INSURANCE PUBLIC CO.,LTD.
2006	บริษัท สยามซิตีประกันภัย จำกัด (มหาชน)	SIAM CITY INSURANCE PUBLIC CO.,LTD.
2007	บริษัท นำสินประกันภัย จำกัด (มหาชน)	NAM SENG INSURANCE PUBLIC CO.,LTD.
2008	บริษัท ไชน่าอินชัวร์รันส์ (ไทย) จำกัด (มหาชน)	CHINA INSURANCE (THAI) PUBLIC CO.,LTD.
2009	บริษัท จรรย์ประกันภัย จำกัด (มหาชน)	CHARAN INSURANCE PUBLIC CO., LTD.
2010	บริษัท ไอโออี กรุงเทพ ประกันภัย จำกัด (มหาชน)	AIOI BANGKOK INSURANCE PUBLIC CO.,LTD.
2012	บริษัท มิทซุย สุมิตโม อินชัวร์รันส์ สาขาประเทศไทย	MITSUMI SUMITOMO INSURANCE CO., LTD.(THAILAND BRANCH)
2013	บริษัท นิวอินเดียน แอสซัวร์รันส์ จำกัด สาขาประเทศไทย	THE NEW INDIA ASSURANCE CO., LTD.
2014	บริษัท เอไอจี ประกันภัย (ประเทศไทย) จำกัด (มหาชน)	AIG INSURANCE (THAILAND) PUBLIC CO.,LTD.
2016	บริษัท มิตรแท้ประกันภัย จำกัด (มหาชน)	MITTARE INSURANCE PUBLIC CO.,LTD.
2017	บริษัท บางกอกสหประกันภัย จำกัด (มหาชน)	BANGKOK UNION INSURANCE PUBLIC CO., LTD.
2018	บริษัท ไทยไพบูนประกันภัย จำกัด (มหาชน)	THAI PAIBOON INSURANCE PUBLIC CO.,LTD.
2019	บริษัท กรุงไทยพานิชประกันภัย จำกัด (มหาชน)	KRUNGTHAI PANICH INSURANCE PUBLIC CO.,LTD.
2020	บริษัท เทเวศประกันภัย จำกัด (มหาชน)	THE DEVES INSURANCE PUBLIC CO., LTD.
2022	บริษัท กมลประกันภัย จำกัด(มหาชน)	KAMOL INSURANCE PUBLIC CO.,LTD.
2023	บริษัท ประกันภัยไทยวิวัฒน์ จำกัด (มหาชน)	THAIVIVAT INSURANCE PUBLIC CO.,LTD.
2024	บริษัท ฟอลคอนประกันภัย จำกัด (มหาชน)	THE FALCON INSURANCE PUBLIC CO.,LTD.
2025	บริษัท กรุงเทพประกันภัย จำกัด (มหาชน)	BANGKOK INSURANCE PUBLIC CO., LTD.
2026	บริษัท โตเกียวมารีนประกันภัย (ประเทศไทย) จำกัด (มหาชน)	TOKIO MARINE INSURANCE (THAILAND) PUBLIC CO.,LTD.
2028	บริษัท แอลเอ็มจี ประกันภัย จำกัด (มหาชน)	LMG INSURANCE PUBLIC CO.,LTD.
2029	บริษัท ไทยศรีประกันภัย จำกัด (มหาชน)	THAISRI INSURANCE PUBLIC CO.,LTD.
2032	บริษัท แปซิฟิก ครอส ประกันสุขภาพ จำกัด (มหาชน)	PACIFIC CROSS HEALTH INSURANCE PUBLIC CO.,LTD.
2033	บริษัท ไทยประกันสุขภาพ จำกัด (มหาชน)	THAI HEALTH INSURANCE PUBLIC CO.,LTD.
2034	บริษัท นิวแฮมป์เชอร์อินชัวร์รันส์ สาขาประเทศไทย	NEW HAMPSHIRE INSURANCE COMPANY
2037	บริษัท วิริยะประกันภัย จำกัด (มหาชน)	THE VIRIYAH INSURANCE PUBLIC CO.,LTD.
2040	บริษัท สินทรัพย์ประกันภัย จำกัด (มหาชน)	ASSETS INSURANCE PUBLIC CO.,LTD.
2042	บริษัท ศรีอยุธยา เจนเนอรัล ประกันภัย จำกัด (มหาชน)	SRI AYUDHYA GENERAL INSURANCE PUBLIC CO.,LTD.
2045	บริษัท เอ็ม เอส ไอ จี ประกันภัย (ประเทศไทย) จำกัด (มหาชน)	MSIG INSURANCE (THAILAND) PUBLIC CO.,LTD.
2046	บริษัท เอรಾವินประกันภัย จำกัด (มหาชน)	ERAWAN INSURANCE PUBLIC CO.,LTD.
2047	บริษัท สามัคคีประกันภัย จำกัด (มหาชน)	SAMAGGI INSURANCE PUBLIC CO.,LTD.

รหัสบริษัท (CompanyCode)	ชื่อบริษัทประกันภัย ภาษาไทย	ชื่อบริษัทประกันภัย ภาษาอังกฤษ
2049	บริษัท เอเชียประกันภัย 1950 จำกัด (มหาชน)	ASIA INSURANCE 1950 PUBLIC CO.,LTD.
2050	บริษัท นวกิจประกันภัย จำกัด (มหาชน)	NAVAKIJ INSURANCE PUBLIC CO.,LTD.
2051	บริษัท ทิพยประกันภัย จำกัด (มหาชน)	DHIPAYA INSURANCE PUBLIC CO., LTD.
2052	บริษัท แอ็กซ่าประกันภัย จำกัด (มหาชน)	AXA INSURACE PUBLIC CO., LTD.
2053	บริษัท เอฟพีจี ประกันภัย (ประเทศไทย) จำกัด (มหาชน)	FPG INSURANCE (THAILAND) PUBLIC CO.,LTD.
2054	บริษัท บูพา ประกันสุขภาพ (ประเทศไทย) จำกัด (มหาชน)	BUPA HEALTH INSURANCE (THAILAND) PUBLIC CO.,LTD.
2055	บริษัท ไทยพัฒนาประกันภัย จำกัด (มหาชน)	THE THAI UNITED INSURANCE PUBLIC CO.,LTD.
2056	บริษัท สหมงคลประกันภัย จำกัด (มหาชน)	THE UNION PROSPERS INSURANCE PUBLIC CO.,LTD.
2059	บริษัท คิวบีอี ประกันภัย (ประเทศไทย) จำกัด (มหาชน)	QBE INSURANCE (THAILAND) PUBLIC CO.,LTD.
2060	บริษัท กรุงเทพประกันสุขภาพ จำกัด (มหาชน)	BANGKOK HEALTH INSURANCE PUBLIC CO.,LTD.
2061	บริษัท สิ้นมั่นคงประกันภัย จำกัด (มหาชน)	SYNMUNKONG INSURANCE PUBLIC CO., LTD.
2062	บริษัท สมโพธิ์ เจแปน นิปปอนโคเคะ ประกันภัย (ประเทศไทย) จำกัด (มหาชน)	SOMPO JAPAN NIPPONKOA INSURANCE (THAILAND) PUBLIC CO.,LTD.
2063	บริษัท อลิอันซ์ ซี.พี. ประกันภัย จำกัด (มหาชน)	ALLIANZ C.P. GENERAL INSURANCE PUBLIC CO.,LTD.
2064	บริษัท ซิกน่า ประกันภัย จำกัด (มหาชน)	CIGNA INSURANCE PUBLIC CO.,LTD.
2065	บริษัท เจเนอราลี่ ประกันภัย (ไทยแลนด์) จำกัด (มหาชน)	GENERALI INSURANCE (THAILAND) PUBLIC CO.,LTD.
2066	บริษัท ฟีนิกซ์ ประกันภัย (ประเทศไทย) จำกัด (มหาชน)	PHOENIX INSURANCE (THAILAND) PUBLIC CO.,LTD.
2067	บริษัท ธนชาติประกันภัย จำกัด (มหาชน)	THANACHART INSURANCE PUBLIC CO.,LTD.
2069	บริษัท ทูนประกันภัย จำกัด (มหาชน)	TUNE INSURANCE PUBLIC CO.,LTD.
2071	บริษัท พุทธธรรมประกันภัย จำกัด (มหาชน)	PHUTTHATHAM INSURANCE PUBLIC CO.,LTD.
2073	บริษัท เจ้าพระยาประกันภัย จำกัด (มหาชน)	CHAO PHAYA INSURANCE PUBLIC CO.,LTD.
2074	บริษัท เคเอสเค ประกันภัย (ประเทศไทย) จำกัด (มหาชน)	KSK INSURANCE (THAILAND) PUBLIC CO.,LTD.
2077	บริษัท อินทรประกันภัย จำกัด (มหาชน)	INDARA INSURANCE PUBLIC CO., LTD.
2079	บริษัท อาคเนย์ประกันภัย จำกัด (มหาชน)	SOUTHEAST INSURANCE PUBLIC CO.,LTD.
2080	บริษัท เอไอเอ จำกัด (ประกันวินาศภัย) สาขา ประเทศไทย	AIA COMPANY LIMITED (NON-LIFE INSURANCE) THAILAND BRANCH
2081	บริษัท กลางคุ้มครองผู้ประสบภัยจากรถ จำกัด	ROAD ACCIDENT VICTIMS PROTECTION CO., LTD.
2778	บริษัท เอช ไอเอ็นเอ โอเวอร์ซีส์ อินชัวร์รันส์ จำกัด สาขาประเทศไทย	ACE INA OVERSEAS INSURANCE CO.,LTD.
2779	บริษัท เมืองไทยประกันภัย จำกัด (มหาชน)	MUANG THAI INSURANCE PUBLIC CO.,LTD.
2780	บริษัท คุมภัยโตเกียวมารีนประกันภัย (ประเทศไทย) จำกัด (มหาชน)	TOKIO MARINE SAFETY INSURANCE (THAILAND) PUBLIC COMPANY LIMITED)
5001	บริษัท ไทยรับประกันภัยต่อ จำกัด (มหาชน)	THAI REINSURANCE PUBLIC CO.,LTD.

ตารางที่ 2 รหัสประเภทงานหลัก และรหัสประเภทงานย่อย

รหัสประเภทงานหลัก	คำอธิบายงานหลัก	รหัสประเภทงานย่อย	คำอธิบายประเภทงานย่อย
06	การประกันภัยอุบัติเหตุ (Accident Insurance)	01	การประกันภัยอุบัติเหตุส่วนบุคคล – Individual Personal Accident / Family Personal Accident
		02	การประกันภัยอุบัติเหตุกลุ่ม ระบุสมาชิก – Group Personal Accident
		03	การประกันภัยอุบัติเหตุกลุ่ม ไม่ระบุสมาชิก – Group Personal Accident
		04	การประกันภัยอุบัติเหตุสำหรับนักเรียน นิสิต และนักศึกษา
		05	การประกันภัยอุบัติเหตุรวมประกันภัยสุขภาพ
		06	กรมธรรม์ประกันภัย 200 สำหรับรายย่อย (ไมโครอินชัวร์นซ์)
		07	ชดเชยการนอนโรงพยาบาลเนื่องจากอุบัติเหตุ
		08	การประกันภัยผู้โดยสารเรือสำหรับโดยสาร
		09	การประกันภัยอุบัติเหตุส่วนบุคคลประเภทผู้ขับขี่และผู้โดยสารไม่ระบุชื่อ
		10	การประกันภัยอุบัติเหตุรวมประกันภัยสุขภาพ -บุคคล
		11	การประกันภัยอุบัติเหตุรวมประกันภัยสุขภาพ - กลุ่ม
		12	โรคติดต่อร้ายแรง
		13	โรคร้ายแรง
		99	อื่น ๆ – Others
07	การประกันภัยสุขภาพ (Health Insurance)	01	การประกันภัยสุขภาพรายเดี่ยว/ครอบครัว – Individual Health / Family Health
		02	การประกันภัยสุขภาพกลุ่ม ระบุสมาชิก – Group Health
		03	การประกันภัยสุขภาพกลุ่ม ไม่ระบุสมาชิก – Group Health
		04	การประกันภัยโรคมะเร็งและโรคร้ายแรง – Cancer/Critical Illness
		05	ประกันภัยสุขภาพรวมการประกันภัยอุบัติเหตุ
		06	การประกันภัยโรคมะเร็ง
		07	ชดเชยกรณีนอนโรงพยาบาล
		08	การประกันภัยสุขภาพรวมการประกันภัยอุบัติเหตุ -บุคคล
		09	การประกันภัยสุขภาพรวมการประกันภัยอุบัติเหตุ -กลุ่ม
		10	โรคติดต่อร้ายแรง
		11	โรคร้ายแรง
		12	การประกันภัยสุขภาพรายเดี่ยว- Individual Health
		13	การประกันภัยสุขภาพครอบครัว- Family Health
		14	การประกันภัยสุขภาพรายเดี่ยว(Individual Health) และโรคติดต่อร้ายแรง
		15	การประกันภัยสุขภาพรายเดี่ยว(Individual Health) และโรคร้ายแรง
		16	การประกันภัยสุขภาพครอบครัว(Family Health)และโรคติดต่อร้ายแรง
		17	การประกันภัยสุขภาพครอบครัว(Family Health)และโรคร้ายแรง
		99	อื่น ๆ – Others
11	การประกันภัยอุบัติเหตุเดินทาง /การประกันภัยเดินทาง (Travel Insurance)	01	การประกันภัยอุบัติเหตุเดินทางออกต่างประเทศบุคคล (Out bound)
		02	การประกันภัยอุบัติเหตุเดินทางออกต่างประเทศกลุ่ม (Out bound Group)
		03	การประกันภัยอุบัติเหตุเดินทางเข้าในประเทศบุคคล (In bound)
		04	การประกันภัยอุบัติเหตุเดินทางเข้าในประเทศกลุ่ม (In bound Group)
		05	การประกันภัยอุบัติเหตุเดินทางภายในประเทศบุคคล (Domestic Travel)
		06	การประกันภัยอุบัติเหตุเดินทางภายในประเทศกลุ่ม (Domestic Travel Group)
		07	การประกันภัยอุบัติเหตุเดินทางสำหรับธุรกิจนำเที่ยวและมัคคุเทศน์

รหัสประเภท งานหลัก	คำอธิบายงานหลัก	รหัสประเภท งานย่อย	คำอธิบายประเภทงานย่อย
		08	การประกันภัยอุบัติเหตุเดินทางต่างประเทศ
		09	โรคติดต่อร้ายแรง
		10	โรคร้ายแรง
		99	อื่นๆ - Others

ตารางที่ 3 ประเภทความคุ้มครอง (Product)

รหัสประเภทความคุ้มครอง	ประเภทงาน	คำอธิบายประเภทความคุ้มครอง	หมายเหตุ
HA001	Health	CANCER	
HA002	Health	Major Med.	
HA003	Health	การช่วยเหลือฉุกเฉิน	
HA004	Health	ตั้งครุฑและคลอดบุตร	
HA005	Health	ทันตกรรม	
HA006	Health	ผู้ป่วยนอก	
HA007	Health	ผู้ป่วยใน	
HA008	Health	โรคติดเชื้อไวรัสโคโรนา2019 (COVID-19)	
HA999	Health	อื่นๆ	
PA001	PA	อบ. 1	
PA002	PA	อบ. 2	
PA999	PA	อื่นๆ	
TA001	TA	ทุพพลภาพ	
TA002	TA	บาดเจ็บ	
TA003	TA	เสียชีวิต	
TA004	TA	เงินชดเชย	
TA999	TA	ค่าใช้จ่ายอื่นๆ	

ตารางที่ 4 รายการประเภทความคุ้มครองแบบกำหนดโรค/โรคร้ายแรง(Critical)

รหัสประเภทความคุ้มครอง	คำอธิบาย (ไทย) โรคร้ายแรง	คำอธิบาย (อังกฤษ) โรคร้ายแรง
C001	โรคมะเร็งระยะลุกลาม	Invasive Cancer
C002	โรคมะเร็งระยะไม่ลุกลาม	Non-invasive cancer / Carcinoma in Situ
C003	โรคมะเร็งระยะก่อนลุกลาม	Long before spreading cancer
C004	โรคมะเร็งผิวหนัง	Skin Cancer
C005	โรคสมองเสื่อมชนิดอัลไซเมอร์	Alzheimer's disease
C006	โรคเยื่อหุ้มสมองและไขสันหลังอักเสบจากเชื้อแบคทีเรีย	Bacterial meningitis
C007	เนื้องอกในสมอง ชนิดที่ไม่ใช่มะเร็ง	Benign brain tumor
C008	โรคหลอดเลือดสมองแตกหรืออุดตัน	Major Stroke
C009	สมองอักเสบจากเชื้อไวรัส	Viral Encephalitis
C010	โรคหลอดเลือดสมองโป่งพองที่ต้องรักษาโดยการผ่าตัด	Cerebral Aneurysm Requiring Brain Surgery
C011	โรคหลอดเลือดสมองที่ต้องได้รับการผ่าตัดลอกหลอดเลือดแดงคาโรติด	Stroke Requiring Carotid Endarterectomy Surgery
C012	โรคหลอดเลือดสมองโป่งพองที่รักษาโดยใช้ขดลวดผ่านสายสวนทางหลอดเลือด	Cerebral Aneurysm Treatment by Endovascular Coiling
C013	โรคหลอดเลือดสมองที่ได้รับการรักษาโดยวิธีใส่สายสวนเส้นเลือดแดงบริเวณคอ	Stroke Treatment by Carotid Angioplasty and Stent Placement
C014	ตาบอด	Blindness
C015	การสูญเสียการได้ยิน	Loss of Hearing
C016	การผ่าตัดเส้นเลือดเลี้ยงกล้ามเนื้อหัวใจ	Coronary Artery By-pass Surgery
C017	โรคกล้ามเนื้อหัวใจตายเฉียบพลันจากการขาดเลือด	Acute Heart Attack
C018	การผ่าตัดลิ้นหัวใจโดยวิธีการเปิดหัวใจ	Open Heart Surgery for the Heart Valve
C019	โรคหลอดเลือดหัวใจตีบที่รักษาด้วยการสวนหลอดเลือดหัวใจ	Coronary Artery Disease requiring Angioplasty
C020	โรคเส้นเลือดหัวใจตีบ	Other serious Coronary Artery Diseases
C021	โรคกล้ามเนื้อหัวใจ	Cardiomyopathy
C022	โรคไตวายเรื้อรัง	Chronic Kidney Failure
C023	ไตอักเสบลุกลาม จากโรคซิสเต็มมิก ลูปัส อิริธมาโตซุส	Lupus Nephritis from Systemic Lupus
C024	โรคถุงน้ำในไต	Medullary Cystic Disease
C025	โรคตับวาย	Chronic Liver Disease / End-stage Liver disease / Liver failure
C026	โรคไวรัสตับอักเสบขั้นรุนแรง	Fulminant Viral Hepatitis
C027	ภาวะตับอ่อนอักเสบที่กลับเป็นซ้ำและเรื้อรัง	Chronic Relapsing Pancreatitis
C028	ไวรัสตับอักเสบเฉียบพลันจากเชื้อไวรัส	Acute Viral Hepatitis
C029	โรคของเซลล์ประสาทควบคุมการเคลื่อนไหว	Motor Neuron Disease
C030	โรคระบบประสาทมัลติเพิล สเคลโรสิส	Multiple Sclerosis
C031	การฉีกขาดของรากประสาทต้นแขน	Multiple root avulsions of Brachial Plexus
C032	การผ่าตัดเปลี่ยนอวัยวะหรือปลูกถ่ายไขกระดูก	Major Organs Transplantation or Bone Marrow Transplantation
C033	การผ่าตัดกระดูกสันหลังคดที่ไม่ทราบสาเหตุ	Surgery for Idiopathic Scoliosis
C034	กระเพาะปัสสาวะอักเสบ	Cystitis
C035	โรคนิ่วในระบบทางเดินปัสสาวะ	Calculus of Urinary Tract
C036	โรคนิ่วในระบบทางเดินปัสสาวะ	Kidney Stones in the Urinary Tract
C037	นิ่วทางเดินน้ำดี/ถุงน้ำดีอักเสบ	Bile duct stone/ Cholecystitis
C038	โรคหลอดลมปอดอุดกั้นเรื้อรังขั้นรุนแรง / โรคปอดระยะสุดท้าย	Severe Chronic Obstructive Pulmonary Disease / End-stage Lung diseases
C039	ปอดอักเสบ หรือปอดบวม	Pneumonitis or Pneumonia

รหัสประเภท ความคุ้มครอง	คำอธิบาย (ไทย) โรคร้ายแรง	คำอธิบาย (อังกฤษ) โรคร้ายแรง
C040	โรคโลหิตจางจากไขกระดูกไม่สร้างเม็ดโลหิต	Aplastic Anemia
C041	โลหิตเป็นพิษหรือภาวะเลือดเป็นพิษ	Septicemia or Blood Poisoning
C042	โรคแรงดันในหลอดเลือดแดงปอดสูงแบบปฐมภูมิ	Primary Pulmonary Arterial Hypertension
C043	การผ่าตัดเส้นเลือดแดงใหญ่ เอออร์ตา	Surgery to Aorta
C044	โรคลำไส้อักเสบเป็นแผลรุนแรง	Severe Ulcerative Colitis or Crohn's Disease
C045	อาหารเป็นพิษ/ลำไส้อักเสบเฉียบพลัน	Food Poisoning / Acute Gastroenteritis
C046	ไส้ติ่งอักเสบ	Appendicitis
C047	ไข้หวัดใหญ่	Influenza
C048	ไข้เลือดออก	Dengue Hemorrhagic Fever
C049	มาลาเรีย	Malaria
C050	อีสุกอีใส	Chickenpox
C051	หัดและหัดเยอรมัน	Measles and Rubella
C052	การสูญเสียการดำรงชีพอย่างอิสระ	Loss of independent living
C053	การทุพพลภาพถาวรสิ้นเชิง	Total and permanent disability – TP
C054	การสูญเสียความสามารถในการพูด	Loss of speech
C055	แผลไหม้ถาวร	Major bu
C056	การบาดเจ็บที่ศีรษะอย่างรุนแรง	Major Head Trauma
C057	โรคกล้ามเนื้อเสื่อม	Muscular Dystrophy
C058	อัมพาตของกล้ามเนื้อแขนหรือขา	Paralysis
C059	ภาวะโคม่า	Coma
C060	ภาวะข้ออักเสบรูมาตอยด์ชนิดรุนแรง	Severe Rheumatoid Arthritis
C061	ภาวะอะแพลลิก	Apallic Syndrome หรือ Vegetative State
C062	โรคพาร์กินสัน	Parkinson's Disease
C063	โรคโปลิโอ	Poliomyelitis
C064	โรคเท้าช้าง	Elephantiasis
C065	โรคเนื้อเยื่อพังผืดอักเสบติดเชื้อและเป็นเนื้อตาย	Necrotising Fasciitis and Gangrene
C066	โรคหนังแข็งชนิดลุกลาม	Progressive Scleroderma or Diffuse systemic sclerosis/scleroderma
C067	โรคติดเชื้อไวรัสโคโรนา2019 (COVID-19)	Coronavirus (2019-nCoV) (COVID-19))
C068	ภาวะโคม่าจากโรคติดเชื้อไวรัสโคโรนา2019 (COVID-19)	Coma Coronavirus (2019-nCoV) (COVID-19))
C069	ภาวะสมองตายและระบบประสาทล้มเหลวจากโรคติดเชื้อไวรัสโคโรนา2019 (COVID-19)	Brain Death and Neurologic Failure Coronavirus (2019-nCoV) (COVID-19)
C070	ภาวะการเจ็บป่วยระยะสุดท้ายจากโรคติดเชื้อไวรัสโคโรนา 2019 (COVID-19)	Terminal Illness Coronavirus (2019-nCoV) (COVID-19)

ตารางที่ 5 รหัสความคุ้มครองตามประเภทงาน(Coverage)

รหัสประเภทความคุ้มครอง	ประเภทงาน	ประเภทความคุ้มครอง	รายละเอียดความคุ้มครอง
H00001	Health	CANCER	ผลประโยชน์คุ้มครองโรคร้ายแรงเมื่อได้รับการวินิจฉัยว่าเป็นโรคมะเร็งครั้งแรก
H00002	Health	CANCER	โรคมะเร็งระยะลุกลาม
H00003	Health	CANCER	โรคมะเร็งระยะไม่ลุกลาม
H00004	Health	CANCER	โรคมะเร็งระยะก่อนลุกลาม
H00005	Health	CANCER	โรคมะเร็งผิวหนัง
H00006	Health	CANCER	ผลประโยชน์ชดเชยรายได้ระหว่างรักษาตัวเป็นผู้ป่วยในโรงพยาบาล อันเนื่องมาจากการเจ็บป่วยด้วยโรคมะเร็ง
H00007	Health	CANCER	ข้อตกลงคุ้มครองผลประโยชน์การชดเชยรายได้ครอบครัวจากโรคมะเร็ง
H00008	Health	CANCER	คุ้มครองผลประโยชน์การตรวจวินิจฉัยซ้ำ
H00009	Health	CANCER	เอกสารแนบท้ายการขยายความคุ้มครองโรคมะเร็งผิวหนังอื่น ๆ
H00010	Health	CANCER	เอกสารแนบท้ายการขยายผลประโยชน์โรคมะเร็งเต้านม
H00011	Health	CANCER	เอกสารแนบท้ายการขยายความคุ้มครองผลประโยชน์เพิ่มเติมโรคมะเร็งพิเศษเฉพาะเพศสำหรับผู้เอาประกันภัยเฉพาะเพศชาย
H00012	Health	CANCER	เอกสารแนบท้ายการขยายความคุ้มครองผลประโยชน์เพิ่มเติมโรคมะเร็งพิเศษเฉพาะเพศสำหรับผู้เอาประกันภัยเฉพาะเพศหญิง
H00013	Health	Major Med.	การรักษาการบาดเจ็บหรือการเจ็บป่วยที่มีค่าใช้จ่ายสูง
H00014	Health	การช่วยเหลือฉุกเฉิน	การบริการการช่วยเหลือฉุกเฉิน
H00015	Health	ตั้งครุฑและคลอดบุตร	ค่าคลอดบุตร
H00016	Health	ตั้งครุฑและคลอดบุตร	ค่าห้องพักสำหรับทารกแรกเกิด
H00017	Health	ทันตกรรม	ค่าทันตกรรม
H00018	Health	ทันตกรรม	การศัลยกรรมช่องปาก กระดูกใบหน้าและขากรรไกร
H00019	Health	ผู้ป่วยนอก	ค่ารักษาพยาบาลและค่าบริการทั่วไป
H00020	Health	ผู้ป่วยนอก	ค่าใช้จ่ายในการตรวจเอ็กซเรย์ (X-ray) และห้องปฏิบัติการ (LAB)
H00021	Health	ผู้ป่วยนอก	ค่าแพทย์วิสัญญี ต่อการเข้าพักรักษาตัวครั้งใดครั้งหนึ่ง
H00022	Health	ผู้ป่วยนอก	ค่าห้องผ่าตัดและอุปกรณ์ในห้องผ่าตัด ต่อการเข้าพักรักษาตัวครั้งใดครั้งหนึ่ง
H00023	Health	ผู้ป่วยนอก	ค่าดูแลโดยพยาบาลพิเศษ
H00024	Health	ผู้ป่วยนอก	การรักษาการบาดเจ็บหรือการเจ็บป่วยที่มีค่าใช้จ่ายสูง
H00025	Health	ผู้ป่วยนอก	ค่าใช้จ่ายในการรับวัคซีนป้องกันโรค
H00026	Health	ผู้ป่วยนอก	ข้อตกลงคุ้มครองผลประโยชน์การชดเชยรายได้ครอบครัว
H00027	Health	ผู้ป่วยนอก	ค่ารักษาพยาบาลโรคอาหารเป็นพิษ
H00028	Health	ผู้ป่วยนอก	ค่ารักษาพยาบาลโรคสำไส้อักเสบเฉียบพลัน

รหัสประเภท ความคุ้มครอง	ประเภทงาน	ประเภท ความคุ้มครอง	รายละเอียดความคุ้มครอง
H00029	Health	ผู้ป่วยนอก	การตรวจสุขภาพ
H00030	Health	ผู้ป่วยนอก	การรักษาโรคทางจิตเวช
H00031	Health	ผู้ป่วยใน	ค่าห้อง ค่าอาหาร ค่าบริการพยาบาลประจำวัน
H00032	Health	ผู้ป่วยใน	ค่ารักษาพยาบาลและค่าบริการทั่วไป
H00033	Health	ผู้ป่วยใน	ค่าแพทย์ผ่าตัดและหัตถการ
H00034	Health	ผู้ป่วยใน	ค่าแพทย์ตรวจรักษาในโรงพยาบาล
H00035	Health	ผู้ป่วยใน	ค่ารักษาพยาบาลฉุกเฉินขณะเป็นผู้ป่วยภายนอก (เนื่องจากอุบัติเหตุ) ต่อการบาดเจ็บแต่ละครั้ง
H00036	Health	ผู้ป่วยใน	การรักษาการบาดเจ็บหรือการเจ็บป่วยที่มีค่าใช้จ่ายสูง
H00037	Health	ผู้ป่วยใน	ค่าแพทย์วิสัญญี ต่อการเข้าพักรักษาตัวครั้งใดครั้งหนึ่ง
H00038	Health	ผู้ป่วยใน	ค่าห้องผ่าตัดและอุปกรณ์ในห้องผ่าตัด ต่อการเข้าพักรักษาตัวครั้งใดครั้งหนึ่ง
H00039	Health	ผู้ป่วยใน	ค่าดูแลโดยพยาบาลพิเศษ
H00040	Health	ผู้ป่วยใน	ค่าอวัยวะเทียม
H00041	Health	ผู้ป่วยใน	ค่าปลูกถ่ายอวัยวะ
H00042	Health	ผู้ป่วยใน	ข้อตกลงคุ้มครองผลประโยชน์การชดเชยรายได้ครอบครัว
H00043	Health	ผู้ป่วยใน	ค่ารักษาพยาบาลโรคไขข้ออักเสบ
H00044	Health	ผู้ป่วยใน	ค่ารักษาพยาบาลโรคอาหารเป็นพิษ
H00045	Health	ผู้ป่วยใน	ค่ารักษาพยาบาลโรคสำไส้อักเสบเฉียบพลัน
H00046	Health	ผู้ป่วยใน	ค่าใช้จ่ายเบ็ดเตล็ดในระหว่างรักษาตัวอยู่ในโรงพยาบาล
H00047	Health	ผู้ป่วยใน	ค่าธรรมเนียมสำหรับการเยี่ยมไข้ของแพทย์ในโรงพยาบาล
H00048	Health	ผู้ป่วยใน	ค่าห้องสำหรับผู้ปกครอง
H00049	Health	ผู้ป่วยใน	การศัลยกรรมช่องปาก กระดูกใบหน้าและขากรรไกร
H00050	Health	ผู้ป่วยใน	การรักษาโรคทางจิตเวช
H00051	Health	โรคร้ายแรง	ผลประโยชน์คุ้มครองเมื่อได้รับการวินิจฉัยว่าเป็นโรคร้ายแรงครั้งแรก
H00052	Health	โรคติดต่อ ร้ายแรง	ผลประโยชน์คุ้มครองเมื่อได้รับการวินิจฉัยว่าเป็นโรคติดต่อร้ายแรงครั้งแรก(ยกเว้น โรคติดเชื้อไวรัสโคโรนา2019 (COVID-19))
H00053	Health	โรคติดต่อ ร้ายแรง	ผลประโยชน์คุ้มครองเมื่อได้รับการวินิจฉัยว่าเป็นโรคติดเชื้อไวรัสโคโรนา2019 (COVID-19)ครั้งแรก
H00054	Health	ค่ารักษา	ค่ารักษาพยาบาลเนื่องจากโรคติดเชื้อไวรัสโคโรนา 2019 (COVID-19)
H00055	Health	ค่าชดเชย	ชดเชยรายได้ระหว่างการเข้ารับรักษาตัวในโรงพยาบาลเนื่องจากโรคติดเชื้อไวรัสโคโรนา2019 (COVID-19)
H00056	Health	ทุกประเภท ความคุ้มครอง	ชดเชยรายได้ระหว่างการเข้ารับรักษาตัวในโรงพยาบาล (ยกเว้น โรคติดเชื้อไวรัสโคโรนา2019 (COVID-19))
H99999	Health	ทุกประเภท ความคุ้มครอง	อื่นๆ

รหัสประเภท ความคุ้มครอง	ประเภทงาน	ประเภท ความคุ้มครอง	รายละเอียดความคุ้มครอง
P00001	PA	เสียชีวิต	เสียชีวิตจากอุบัติเหตุทั่วไป
P00002	PA	เสียชีวิต	เสียชีวิตจากอุบัติเหตุรถจักรยานยนต์
P00003	PA	เสียชีวิต	เสียชีวิตจากอุบัติเหตุสาธารณะ
P00004	PA	เสียชีวิต	เสียชีวิตจากอุบัติเหตุเฉพาะจากเหตุตามที่กำหนด
P00005	PA	เสียชีวิต	การถูกฆาตกรรมหรือถูกทำร้ายร่างกาย
P00006	PA	เสียชีวิต	ความคุ้มครองการนัดหยุดงาน การจลาจลการที่ประชาชนก่อความวุ่นวายถึงขนาดลุกฮือต่อต้านรัฐบาล
P00007	PA	เสียชีวิต	ความคุ้มครองการแข่งกีฬาอันตราย
P00008	PA	เสียชีวิต	ความคุ้มครองการโดยสารอากาศยานที่มีได้ประกอบการโดยสารการบินพาณิชย์
P00009	PA	เสียชีวิต	ค่าปลงศพหรือค่าใช้จ่ายในการจัดการงานศพ กรณีเสียชีวิตจากการเจ็บป่วย
P00010	PA	เสียชีวิต	ค่าปลงศพหรือค่าใช้จ่ายในการจัดการงานศพ กรณีเสียชีวิตจากการบาดเจ็บ
P00011	PA	เสียชีวิต	ค่าปลงศพหรือค่าใช้จ่ายในการจัดการงานศพ กรณีเสียชีวิตจากการบาดเจ็บหรือเจ็บป่วย
P00012	PA	เสียชีวิต	เอกสารแนบท้ายขยายความคุ้มครองการเสียชีวิตเนื่องจากอุบัติเหตุที่เกิดขึ้นในวันหยุดราชการประจำสัปดาห์ และวันหยุดราชการประจำปี
P00013	PA	เสียชีวิต	เอกสารแนบท้ายขยายความคุ้มครองการเสียชีวิต สูญเสียอวัยวะ สายตา ทูพพลภาพถาวรสิ้นเชิง เนื่องจากอุบัติเหตุที่เกิดขึ้นในวันหยุดราชการประจำสัปดาห์ และวันหยุดราชการประจำปี
P00014	PA	เสียชีวิต	เอกสารแนบท้ายขยายความคุ้มครองผลประโยชน์เงินชดเชยรายได้เพื่อเป็นทุนการศึกษารายปี กรณีการเสียชีวิตสูญเสียอวัยวะ สายตาหรือทูพพลภาพถาวรสิ้นเชิง เนื่องจากอุบัติเหตุ
P00015	PA	เสียชีวิต	เอกสารแนบท้ายขยายความคุ้มครองผลประโยชน์ชดเชยค่าเรียนพิเศษ
P00016	PA	เสียชีวิต	เอกสารแนบท้ายขยายความคุ้มครองเฉพาะภัยจากเหตุการณ์ความไม่สงบ
P00017	PA	เสียชีวิต	เอกสารแนบท้ายขยายผลประโยชน์เงินชดเชยยอดเงินค้างชำระสินเชื่อธนาคาร
P00018	PA	ทูพพลภาพ	ทูพพลภาพถาวรสิ้นเชิง
P00019	PA	ทูพพลภาพ	ทูพพลภาพถาวรสิ้นเชิงจากอุบัติเหตุรถจักรยานยนต์
P00020	PA	ทูพพลภาพ	ทูพพลภาพถาวรสิ้นเชิงจากอุบัติเหตุสาธารณะ
P00021	PA	ทูพพลภาพ	ทูพพลภาพถาวรสิ้นเชิงจากสาเหตุที่กำหนด
P00022	PA	ทูพพลภาพ	ทูพพลภาพถาวรบางส่วน
P00023	PA	ทูพพลภาพ	ทูพพลภาพถาวรบางส่วนจากอุบัติเหตุรถจักรยานยนต์
P00024	PA	ทูพพลภาพ	ทูพพลภาพถาวรบางส่วนจากอุบัติเหตุสาธารณะ
P00025	PA	ทูพพลภาพ	ทูพพลภาพถาวรบางส่วนจากสาเหตุที่กำหนด
P00026	PA	ทูพพลภาพ	ทูพพลภาพชั่วคราวสิ้นเชิง
P00027	PA	ทูพพลภาพ	ทูพพลภาพชั่วคราวบางส่วน
P00028	PA	ทูพพลภาพ	ความคุ้มครองการนัดหยุดงาน การจลาจลการที่ประชาชนก่อความวุ่นวายถึงขนาดลุกฮือต่อต้านรัฐบาล
P00029	PA	ทูพพลภาพ	ความคุ้มครองการแข่งกีฬาอันตราย
P00030	PA	ทูพพลภาพ	ความคุ้มครองการโดยสารอากาศยานที่มีได้ประกอบการโดยสารการบินพาณิชย์
P00031	PA	ทูพพลภาพ	เอกสารแนบท้ายขยายความคุ้มครองทูพพลภาพถาวรสิ้นเชิง เนื่องจากอุบัติเหตุที่เกิดขึ้นในวันหยุดราชการประจำสัปดาห์ และวันหยุดราชการประจำปี
P00032	PA	ทูพพลภาพ	เอกสารแนบท้ายขยายความคุ้มครองผลประโยชน์เงินชดเชยรายได้เพื่อเป็นทุนการศึกษารายปี กรณีการเสียชีวิต สูญเสียอวัยวะ สายตาหรือทูพพลภาพถาวรสิ้นเชิง เนื่องจากอุบัติเหตุ

รหัสประเภท ความคุ้มครอง	ประเภทงาน	ประเภท ความคุ้มครอง	รายละเอียดความคุ้มครอง
P00033	PA	ทุพพลภาพ	เอกสารแนบท้ายขยายความคุ้มครองผลประโยชน์ชดเชยค่าเรียนพิเศษ
P00034	PA	ทุพพลภาพ	อุบัติเหตุ ไม่รวมการถูกฆาตกรรมลอบทำร้ายร่างกาย และ/หรืออุบัติเหตุขณะขับขี่ หรือโดยสาร จักรยานยนต์
P00035	PA	ทุพพลภาพ	ข้อตกลงคุ้มครองผลประโยชน์อุบัติเหตุสาธารณะ
P00036	PA	ทุพพลภาพ	เอกสารแนบท้ายการขยายความคุ้มครองเฉพาะภัยจากเหตุการณ์ความไม่สงบ
P00037	PA	ทุพพลภาพ	เอกสารแนบท้ายขยายผลประโยชน์เงินชดเชยยอดเงินค้างชำระสินเชื่อธนาคาร
P00038	PA	บาดเจ็บ	ค่ารักษาพยาบาลจากอุบัติเหตุทั่วไป
P00039	PA	บาดเจ็บ	ค่ารักษาพยาบาลจากอุบัติเหตุรถจักรยานยนต์
P00040	PA	บาดเจ็บ	ค่ารักษาพยาบาลจากอุบัติเหตุสาธารณะ
P00041	PA	บาดเจ็บ	ค่ารักษาพยาบาลจากอุบัติเหตุจากสาเหตุตามที่กำหนด
P00042	PA	บาดเจ็บ	ผลประโยชน์กระดูกแตกหัก ไฟไหม้ น้ำร้อนลวก และการบาดเจ็บอวัยวะภายใน
P00043	PA	บาดเจ็บ	ผลประโยชน์ค่าใช้จ่ายทันตกรรม
P00044	PA	บาดเจ็บ	ความคุ้มครองการนัดหยุดงาน การจลาจลการที่ประชาชนก่อความวุ่นวายถึงขนาดลุกฮือต่อต้าน รัฐบาล
P00045	PA	บาดเจ็บ	ความคุ้มครองการแข่งขันกีฬาอันตราย
P00046	PA	บาดเจ็บ	ความคุ้มครองการโดยสารอากาศยานที่มีได้ประกอบการโดยสารการบินพาณิชย์
P00047	PA	บาดเจ็บ	ข้อตกลงคุ้มครองผลประโยชน์การชดเชยรายได้ระหว่างการเข้ารับรักษาตัวในโรงพยาบาลจาก อุบัติเหตุ
P00048	PA	บาดเจ็บ	เอกสารแนบท้ายขยายความคุ้มครองผลประโยชน์ชดเชยค่ากายภาพบำบัดเนื่องจากอุบัติเหตุ
P00049	PA	บาดเจ็บ	เอกสารแนบท้ายผลประโยชน์การผ่าตัดบนใบหน้าอันเนื่องมาจากอุบัติเหตุ
P00050	PA	บาดเจ็บ	เอกสารแนบท้ายผลประโยชน์การสูญเสียเงินสดกรณีเบิกถอนจากเครื่องกดเงินสดอัตโนมัติ (ตู้ เอทีเอ็ม)
P00051	PA	บาดเจ็บ	เอกสารแนบท้ายขยายความคุ้มครองการรักษาพยาบาลที่ไม่ได้อยู่รักษาตัวในโรงพยาบาลหรือ สถานพยาบาลเวชกรรม (ผู้ป่วยนอก) เนื่องจากอุบัติเหตุ
P00052	PA	บาดเจ็บ	เอกสารแนบท้ายขยายความคุ้มครองผลประโยชน์ค่าพาหนะเดินทาง เนื่องจากอุบัติเหตุ
P00053	PA	บาดเจ็บ	ข้อตกลงคุ้มครองผลประโยชน์เงินชดเชยรายได้ กรณีรักษาตัวเป็นผู้ป่วยในในประเทศไทยหรือใน ต่างประเทศ ไม่น้อยกว่า 7 วัน
P00054	PA	บาดเจ็บ	ชดเชยปลอบขวัญเนื่องจากอุบัติเหตุ กรณีไม่ระบุจำนวนวัน
P00055	PA	บาดเจ็บ	ชดเชยปลอบขวัญเนื่องจากอุบัติเหตุ กรณีเป็นผู้ป่วยในติดต่อกันไม่น้อยกว่า 7 วัน
P00056	PA	บาดเจ็บ	ชดเชยปลอบขวัญเนื่องจากอุบัติเหตุ กรณีเป็นผู้ป่วยในติดต่อกันไม่น้อยกว่า 14 วัน
P00057	PA	บาดเจ็บ	ชดเชยค่าเรียนพิเศษ กรณีเป็นผู้ป่วยในติดต่อกันไม่น้อยกว่า 5 วัน
P00058	PA	บาดเจ็บ	ชดเชยค่าเรียนพิเศษ กรณีเป็นผู้ป่วยในติดต่อกันไม่น้อยกว่า 10 วัน
P00059	PA	บาดเจ็บ	เอกสารแนบท้ายการขยายความคุ้มครองเฉพาะภัยจากเหตุการณ์ความไม่สงบ
P00060	PA	ค่าชดเชย	ข้อตกลงคุ้มครองเงินชดเชยค่าเดินทางระหว่างรถยนต์เข้าอุโมงค์จากอุบัติเหตุอื่นๆ
P00061	PA	ค่าชดเชย	ข้อตกลงคุ้มครองเงินชดเชยค่าเดินทางระหว่างรถยนต์เข้าอุโมงค์จากอุบัติเหตุ ชนกับยานพาหนะ ทางบก
P99999	PA	ทุกประเภท ความคุ้มครอง	อื่นๆ

รหัสประเภท ความคุ้มครอง	ประเภทงาน	ประเภท ความคุ้มครอง	รายละเอียดความคุ้มครอง
T00001	TA	ค่าชดเชย	ผลประโยชน์การสูญหายหรือความเสียหายของกระเป๋าเดินทางหรือทรัพย์สินส่วนตัวในระหว่างการใช้บริการของบริษัทขนส่งสาธารณะ
T00002	TA	ค่าชดเชย	ค่าใช้จ่ายในการลดจำนวนวันเดินทางเนื่องจากอุบัติเหตุหรือเจ็บป่วย
T00003	TA	ค่าชดเชย	การชดเชยการล่าช้าของเที่ยวบิน
T00004	TA	ค่าชดเชย	การชดเชยการสูญหายของกระเป๋าเดินทางและทรัพย์สินส่วนบุคคล
T00005	TA	ค่าชดเชย	การเยี่ยมไข้บุคคลผู้เอาประกันภัยในต่างประเทศ
T00006	TA	ค่าชดเชย	บริการที่ปรึกษาการเดินทาง
T00007	TA	ค่าชดเชย	การพลาดการต่อเที่ยวบิน
T00008	TA	ค่าชดเชย	การจี้เครื่องบินโดยสลัดอากาศ
T00009	TA	ค่าชดเชย	การล่าช้าของกระเป๋าเดินทาง
T00010	TA	ค่าชดเชย	การสูญหายหรือเสียหายของเงินสด เช็คเดินทาง และเอกสารที่เกี่ยวข้องกับการเดินทาง
T00011	TA	ค่าชดเชย	การขยายระยะเวลาอัตโนมัติ
T00012	TA	ค่าชดเชย	การเสียมือ, เท้า และสายตา
T00013	TA	ค่าชดเชย	การยกเลิกการเดินทางเนื่องจากอุบัติเหตุหรือเจ็บป่วย
T00014	TA	ค่าชดเชย	ความรับผิดชอบตามกฎหมายต่อบุคคลภายนอก
T00015	TA	ทุพพลภาพ	ทุพพลภาพชั่วคราวสิ้นเชิงภายใน 180 วันนับแต่วันที่เกิดอุบัติเหตุ
T00016	TA	ทุพพลภาพ	ทุพพลภาพชั่วคราวบางส่วนภายใน 180 วันนับแต่วันที่เกิดอุบัติเหตุ
T00017	TA	ทุพพลภาพ	การขับขี่หรือโดยสารจักรยานยนต์
T00018	TA	ทุพพลภาพ	ความคุ้มครองการนัดหยุดงาน การจลาจลการที่ประชาชนก่อความวุ่นวายถึงขนาดลุกฮือต่อต้านรัฐบาล
T00019	TA	ทุพพลภาพ	ความคุ้มครองการแข่งกีฬาอันตราย
T00020	TA	ทุพพลภาพ	ความคุ้มครองการโดยสารอากาศยานที่มีได้ประกอบการโดยสารการบินพาณิชย์
T00021	TA	ทุพพลภาพ	อุบัติเหตุ ไม่รวมการถูกฆาตกรรมลอบทำร้ายร่างกาย และ/หรืออุบัติเหตุขณะขับขี่หรือโดยสารจักรยานยนต์
T00022	TA	บาดเจ็บ	ค่ารักษาพยาบาลต่ออุบัติเหตุ
T00023	TA	บาดเจ็บ	การขับขี่หรือโดยสารจักรยานยนต์
T00024	TA	บาดเจ็บ	ผลประโยชน์การรักษาพยาบาลจากอุบัติเหตุ
T00025	TA	บาดเจ็บ	ความคุ้มครองการนัดหยุดงาน การจลาจลการที่ประชาชนก่อความวุ่นวายถึงขนาดลุกฮือต่อต้านรัฐบาล
T00026	TA	บาดเจ็บ	ความคุ้มครองการแข่งกีฬาอันตราย
T00027	TA	บาดเจ็บ	ความคุ้มครองการโดยสารอากาศยานที่มีได้ประกอบการโดยสารการบินพาณิชย์
T00028	TA	บาดเจ็บ	ข้อตกลงคุ้มครองผลประโยชน์การชดเชยรายได้ระหว่างการเข้ารักษาตัวในโรงพยาบาลจากอุบัติเหตุ
T00029	TA	บาดเจ็บ	เอกสารแนบท้ายขยายความคุ้มครองการรักษาพยาบาลที่ไม่ได้อยู่รักษาตัวในโรงพยาบาลหรือสถานพยาบาลเวชกรรม (ผู้ป่วยนอก) เนื่องจากอุบัติเหตุ

รหัสประเภท ความคุ้มครอง	ประเภทงาน	ประเภท ความ คุ้มครอง	รายละเอียดความคุ้มครอง
T00030	TA	บาดเจ็บ	อุบัติเหตุ ไม่รวมการถูกฆาตกรรมลอบทำร้ายร่างกาย และ/หรืออุบัติเหตุขณะขับขี่หรือโดยสาร จักรยานยนต์
T00031	TA	บาดเจ็บ	เอกสารแนบท้ายการขยายความคุ้มครองเฉพาะภัยจากเหตุการณ์ความไม่สงบ
T00032	TA	บาดเจ็บ	ความคุ้มครองประกันอุบัติเหตุส่วนบุคคล
T00033	TA	บาดเจ็บ	ความคุ้มครองประกันภัยผู้โดยสารสำหรับเรือโดยสาร
T00034	TA	บาดเจ็บ	การรักษาพยาบาลต่ออุบัติเหตุหนึ่งครั้ง
T00035	TA	บาดเจ็บ	ความคุ้มครองอุบัติเหตุเดินทางส่วนบุคคล
T00036	TA	บาดเจ็บ	ความคุ้มครองอุบัติเหตุเดินทางกลุ่ม
T00037	TA	บาดเจ็บ	ความคุ้มครองอุบัติเหตุเดินทางสำหรับธุรกิจนำเที่ยวและมีคนุเทศก์
T00038	TA	บาดเจ็บ	ค่ารักษาพยาบาล
T00039	TA	บาดเจ็บ	การเคลื่อนย้ายเพื่อการรักษาพยาบาลฉุกเฉินและการเคลื่อนย้ายกลับประเทศ
T00040	TA	บาดเจ็บ	ค่าใช้จ่ายในการติดต่อกับประเทศกรณีฉุกเฉินเนื่องจากอุบัติเหตุและเจ็บป่วย
T00041	TA	บาดเจ็บ	บริการที่ปรึกษาฉุกเฉินทางการแพทย์
T00042	TA	บาดเจ็บ	ความคุ้มครองประกันอุบัติเหตุประเภทผู้ขับขี่และผู้โดยสารไม่ระบุชื่อ
T00043	TA	เสียชีวิต	การเสียชีวิต สูญเสียอวัยวะ สายตา หรือทุพพลภาพถาวรสิ้นเชิง
T00044	TA	เสียชีวิต	การเสียชีวิต สูญเสียอวัยวะ สายตา การรับฟังเสียง การพูดออกเสียงหรือทุพพลภาพถาวร
T00045	TA	เสียชีวิต	การเสียชีวิต
T00046	TA	เสียชีวิต	การถูกฆาตกรรมหรือถูกทำร้ายร่างกาย
T00047	TA	เสียชีวิต	การขับขี่หรือโดยสารจักรยานยนต์
T00048	TA	เสียชีวิต	ความคุ้มครองการนัดหยุดงาน การจลาจลการที่ประชาชนก่อความวุ่นวายถึงขนาดลุกฮือต่อต้าน รัฐบาล
T00049	TA	เสียชีวิต	ความคุ้มครองการแข่งขันกีฬาอันตราย
T00050	TA	เสียชีวิต	ความคุ้มครองการโดยสารอากาศยานที่มีได้ประกอบการโดยสารการบินพาณิชย์
T00051	TA	เสียชีวิต	ค่าปลงศพหรือค่าใช้จ่ายในการจัดการงานศพ กรณีเสียชีวิตจากการเจ็บป่วย
T00052	TA	เสียชีวิต	ค่าปลงศพหรือค่าใช้จ่ายในการจัดการงานศพ กรณีเสียชีวิตจากการบาดเจ็บ
T00053	TA	เสียชีวิต	ค่าปลงศพหรือค่าใช้จ่ายในการจัดการงานศพ กรณีเสียชีวิตจากการบาดเจ็บหรือเจ็บป่วย
T00054	TA	เสียชีวิต	อุบัติเหตุ ไม่รวมการถูกฆาตกรรมลอบทำร้ายร่างกาย และ/หรืออุบัติเหตุขณะขับขี่หรือโดยสาร จักรยานยนต์
T00055	TA	เสียชีวิต	ข้อตกลงคุ้มครองผลประโยชน์อุบัติเหตุสาธารณะ
T00056	TA	เสียชีวิต	เอกสารแนบท้ายการขยายความคุ้มครองเฉพาะภัยจากเหตุการณ์ความไม่สงบ
T00057	TA	เสียชีวิต	การเสียชีวิต การสูญเสียอวัยวะ สายตา หรือทุพพลภาพถาวรสิ้นเชิง
T00058	TA	เสียชีวิต	ความคุ้มครองอุบัติเหตุเดินทางต่างประเทศ
T00059	TA	เสียชีวิต	การเสียชีวิต การสูญเสียอวัยวะ สายตา หรือทุพพลภาพถาวรสิ้นเชิงจากอุบัติเหตุ
T00060	TA	เสียชีวิต	การส่งศพหรืออัฐิกลับประเทศไทย

รหัสประเภท ความคุ้มครอง	ประเภทงาน	ประเภท ความคุ้มครอง	รายละเอียดความคุ้มครอง
T00061	TA	เสียชีวิต	การเสียชีวิตโดยอุบัติเหตุ
T99999	TA	ทุกประเภทความ คุ้มครอง	อื่นๆ

ตารางที่ 6 ตารางความสัมพันธ์ของบุคคล

รหัส	ความสัมพันธ์
00	ผู้เอาประกันภัย
01	คู่สมรส
02	อยู่กินกันฉันสามี-ภรรยา
03	บุตร
04	บิดา มารดา
05	พี่น้อง
06	ปู่ ย่า ตา ยาย
07	พี่น้องร่วมบิดามารดา
08	ลุง ป้า น้า อา
09	หลาน
10	พนักงานบริษัท
11	นายจ้าง
12	เจ้านั้นนิติบุคคล
13	อื่นๆ
99	ทายาทโดยธรรม

ตารางที่ 7 รหัสอาชีพ

รหัสอาชีพ (Occupation Code)	คำอธิบาย ภาษาไทย	คำอธิบาย ภาษาอังกฤษ
1001	กรรมการผู้อำนวยการ	(EN) – กรรมการผู้อำนวยการ
1002	กรรมการรองผู้จัดการ	(EN) – กรรมการรองผู้จัดการ
1003	ประธานกก.	President
1004	กรรมการผู้จัดการ	Managing Director
1005	รองกรรมการผู้จัดการ	Deputy Managing Director
1006	พช.กรรมการผู้จัดการ	Assistant Managing Director
1007	ผู้อำนวยการฝ่าย	Director
1008	รองผู้อำนวยการฝ่าย	Deputy Director
1009	พช.ผอ.ฝ่าย	Assistant Director
1010	ผู้จัดการ	Manager
1011	รองผู้จัดการ	Deputy Manager
1012	ผู้ช่วยผู้จัดการ	Assistant Manager
1013	พนักงานทั่วไป	General Officer
1014	พนักงานขาย/การตลาด	Sale/Marketing Officer
1015	พนักงานบัญชี	Accounting Officer
1016	พนักงานพิมพ์ดีด	Typist
1017	เลขานุการ	Secretary
1018	นักธุรกิจ	Businessman
1019	พนักงาน	Employee
1020	ที่ปรึกษา	Consultant
1021	หัวหน้าฝ่าย	(Department Chief)
1022	พช.หัวหน้าฝ่าย	(Assistant Department Chief)
1023	หัวหน้าหน่วย	(Unit Chief)
1024	กรรมการ	(Committee)
1025	ผู้จัดการแผนก	(Division Manager)
1026	ผู้จัดการฝ่าย	(Department Manager)
1027	ผู้พิพากษา	Judge
1028	ทนายความ	Lawyer/Attorney
1029	อัยการ	Prosecutor
1030	ที่ปรึกษากฎหมาย	Legal Consultant
1031	พนักงานฝึกหัดทนายความ	Paralegal
1032	บรรณาธิการ	Editor
1033	นักประพันธ์	Author
1034	นักวิจารณ์	Commentator
1035	ผู้ประกาศข่าววิทยุ/โทรทัศน์	Newscaster
1036	นักดนตรี	Musician
1037	นักร้อง	Singer
1038	นักแต่งเพลง	Composer
1039	นักดาราศาสตร์	Astronomer

รหัสอาชีพ (Occupation Code)	คำอธิบาย ภาษาไทย	คำอธิบาย ภาษาอังกฤษ
1040	นักบัญชี	Accountant
1041	นักสังคมสงเคราะห์	Social worker
1042	บรรณารักษ์	Librarian
1043	เศรษฐกร	Economist
1044	นักจิตวิทยา	Psychologist
1045	นักสถิติ	Statistician
1046	นักมานุษยวิทยา	Anthropologist
1047	อธิบดี	Director-General
1048	รองอธิบดี	Deputy Director-General
1049	ผู้ช่วยอธิบดี	Assistant Director-General
1050	ผู้อำนวยการกอง	(Division Director)
1051	ข้าราชการฝ่ายบริหาร	(Executive Government Officer)
1052	หัวหน้ากอง	(Division Chief)
1053	รับราชการ/รัฐวิสาหกิจ	Government Officer/State Enterprise
1054	หัวหน้าคณะผู้บริหาร	(Chief Executive)
1055	หัวหน้าแผนก	(Section Chief)
1056	ครู-อาจารย์	Teacher
1057	ผู้ช่วยหัวหน้าแผนก	(Assistant Section Chief)
1058	ผู้จัดการสหกรณ์การเกษตร	Agricultural Cooperative Manager
1059	พนักงานสหกรณ์การเกษตร	Agricultural Cooperative Officer
1060	พนักงานโทรศัพท์/โทรเลข	Telephone/Telegraph Operator
1061	เจ้าของกิจการ	Business Owner
1062	ตัวแทนขายประกัน	Insurance Agent
1063	แม่บ้าน	Housekeeper
1064	นักเรียน/นักศึกษา	Student
2001	วิศวกร	Engineer
2002	สถาปนิก	Architect
2003	มัณฑนากร	Interior Designer
2004	นักออกแบบ	Designer
2005	นักเขียนแบบ	Draftsman
2006	ผู้สื่อข่าว	Reporter
2007	นักแสดง/ดารา	Actor/Movie Star
2008	นักลีลาศ	Social Dancer
2009	นักอุตุนิยมวิทยา	Meteorologist
2010	นักวิทยาศาสตร์	Scientist
2011	นักชีววิทยา	Biologist
2012	นักเกษตรศาสตร์/วนศาสตร์	Agronomist/Forester
2013	นักการศึกษา	Educator
2014	ทำสวนผัก/ผลไม้ เจ้าของสวน	Orchardist
2015	ทำไร่ /เจ้าของ	Agriculturist
2016	ทำฟาร์ม /เจ้าของ	Farmer

รหัสอาชีพ (Occupation Code)	คำอธิบาย ภาษาไทย	คำอธิบาย ภาษาอังกฤษ
2017	บุรุษไปรษณีย์	Postman
2018	นักการส่งข่าว	Intelligence Officer
2019	ช่างตัดเย็บเสื้อผ้า	Tailor
2020	ช่างตัดผม	Hairdresser
2021	คนรับใช้	Survent
2022	ช่างซัก/รีด	Lanndryman
2023	บ๋อย/บริกร	Waiter
2024	รับจ้าง	Freelance
2025	ค้าขาย	Trader
2026	ธุรกิจส่วนตัว	Self employed
2027	เร่ขายของด้วยรถ	Pedlar
2028	นักการเมือง	Politician
3001	พนักงานเก็บเงิน/ส่งสินค้า	Cashier/Goods Deliver
3002	พนักงานส่งเอกสาร	Messenger
3003	วิศวกรโยธา	Civil Engineer
3004	วิศวกรไฟฟ้า	Electrical Engineer
3005	วิศวกรช่างกล	Mechanical Engineer
3006	วิศวกรอุตสาหกรรม	Industrial Engineer
3007	วิศวกรเคมี	Chemical Engineer
3008	พนักงานขับรถขนส่งทางบก	Vanman
3009	พนักงานขับรถไฟ	Train driver
3010	พนักงานขับรถ	Driver
3011	ช่างทำเครื่องปั้นดินเผา	Potter
3012	ช่างทำขนมอบ	Baker
3013	ช่างทำนาฬิกา	Watchmaker
3014	ช่างซ่อมนาฬิกา	Watchmaker
4001	แพทย์	Doctor/Physician
4002	ทันตแพทย์	Dentist
4003	จักษุแพทย์	Oculist
4004	ศัลยแพทย์	Surgeon
4005	เภสัชกร	Pharmacist
4006	พยาบาล	Nurse
4007	ผู้ช่วยพยาบาล	Practical Nurse
4008	พนักงานกายภาพบำบัด	Physical Therapist
4009	พนักงานX-RAY	X-Ray worker
4010	พนักงานในโรงพยาบาล	Hospital worker
4011	วิศวกรเหมืองแร่	Mining Engineer
4012	นักสำรวจ	Surveyor
4013	นักเคมี	Chemist
4014	นักฟิสิกส์	Physicist

รหัสอาชีพ (Occupation Code)	คำอธิบาย ภาษาไทย	คำอธิบาย ภาษาอังกฤษ
4015	นักธรณีวิทยา	Geologist
4016	สัตวแพทย์	Veterinarian
4017	เกษตรกร	Agriculturist
4018	ทำประมง	Fisherman
4019	ปศุสัตว์	Cattleman
4020	ต้นหนเรือ	Navigator
4021	พนักงานลูกเรือ	Sailor
4022	ช่างแกะสลัก	Sculptor
4023	ช่างติดตั้งกระจก	Grazier
4024	ช่างเช็ดกระจก	Windows Cleaner
4025	ช่างทำกระดาษ/ผลิตภัณฑ์กระดาษ	Paper Maker
4026	ช่างประจำเครื่องปั้นจั่น	Crane Mechanical Technician
4027	ช่างไฟฟ้า	Electrician
4028	ช่างซ่อมเครื่องใช้ไฟฟ้า	Electrical Appliance Technician
4029	ช่างซ่อมเครื่องจักรกล	Mechinist
4030	ช่างทำเครื่องดนตรี	Music Instrument Technician
4031	ช่างทาสี	Painter
4032	ช่างปูน	Mason
4033	ช่างไม้	Carpenter
4034	ช่างทอผ้า/ปั่นด้าย	Weaver
4035	ช่างทำผลิตภัณฑ์พลาสติก	Plastic Production Worker
4036	ช่างเดินสายเคเบิล	Wireman
4037	ช่างทำเครื่องเรือนด้วยไม้	Wood Furniture Maker
4038	ช่างเลื่อยไม้	Lumberjack
4039	ช่างทำชิ้นส่วนอิเล็กทรอนิกส์	Workman Electronic Parts
4040	ช่างทำแม่พิมพ์	Block worker
4041	ช่างปักผ้า	Seamstress
4042	ช่าง	Mechanic
4043	ช่างเทคนิค	Technician
4044	ช่างพิมพ์	Printer/Pressman
4045	ผู้ทำงานเหมืองแร่	Miner
4046	ผู้ต่อย่อยหิน	Quarryman
4047	ผู้ทำงานเกี่ยวกับเหมืองแร่	Miner
4048	กรรมกรเหมืองแร่	Bergman/Miner
4049	กรรมกร	Laborer
4050	นักกีฬาอาชีพ	Professional Athlete
4051	ยามรักษาการณ์	Security Officer
4052	นักสืบ	Detective
4053	ตำรวจ/ทหาร	Police/Soldier
4054	พนักงานดับเพลิง	Firefighter
4055	ไม่ทราบอาชีพ	Unknown Occupation

รหัสอาชีพ (Occupation Code)	คำอธิบาย ภาษาไทย	คำอธิบาย ภาษาอังกฤษ
5001	นักรัฐศาสตร์	Political Scientist
5002	นักปรัชญา	Philosopher
5003	นักบิน	Aviator/Pilot
5004	ลูกเรือ	Crew
5005	ผู้ควบคุมการจราจรทางอากาศ	Air Traffic Controller
5006	โปรแกรมเมอร์	Programmer
5007	นักวิเคราะห์ระบบ	System Analyst
5008	วิศวกรคอมพิวเตอร์	Computer Engineer
5009	ผู้ให้คำปรึกษาและผู้จัดการท่องเที่ยว	Travel Consultant and Manager
5010	มัคคุเทศน์	Guide
5011	พ่อครัว/แม่ครัว	Cook
5012	เชฟ	Chef
5013	ผู้เชี่ยวชาญด้านอาหาร	Nutritionist
5014	พระสงฆ์	Monk
5015	นักบวช	Priest
5016	อาชีพเกี่ยวกับศาสนา	Religious Occupations
9999	อื่นๆ	Others

ตารางที่ 8 รหัสจังหวัด,อำเภอ,ตำบล (ตัวอย่าง)
ให้ Download รหัสทั้งหมดได้ที่ www.oic.or.th

รหัส(Code)	ชื่อจังหวัด	ชื่ออำเภอ	ชื่อตำบล
100000	กรุงเทพมหานคร		
100100	กรุงเทพมหานคร	เขตพระนคร	
100101	กรุงเทพมหานคร	เขตพระนคร	พระบรมมหาราชวัง
100102	กรุงเทพมหานคร	เขตพระนคร	วังบูรพาภิรมย์
100103	กรุงเทพมหานคร	เขตพระนคร	วัดราชบพิธ
100104	กรุงเทพมหานคร	เขตพระนคร	สำราญราษฎร์
100105	กรุงเทพมหานคร	เขตพระนคร	ศาลเจ้าพ่อเสือ
100106	กรุงเทพมหานคร	เขตพระนคร	เสาชิงช้า
100107	กรุงเทพมหานคร	เขตพระนคร	บวรนิเวศ
100108	กรุงเทพมหานคร	เขตพระนคร	ตลาดยอด
100109	กรุงเทพมหานคร	เขตพระนคร	ชนะสงคราม
100110	กรุงเทพมหานคร	เขตพระนคร	บ้านพานถม
100111	กรุงเทพมหานคร	เขตพระนคร	บางขุนพรหม
100112	กรุงเทพมหานคร	เขตพระนคร	วัดสามพระยา
100200	กรุงเทพมหานคร	เขตดุสิต	
100201	กรุงเทพมหานคร	เขตดุสิต	ดุสิต
100202	กรุงเทพมหานคร	เขตดุสิต	วชิรพยาบาล
100203	กรุงเทพมหานคร	เขตดุสิต	สวนจิตรลดา
100204	กรุงเทพมหานคร	เขตดุสิต	สี่แยกมหานาค
100205	กรุงเทพมหานคร	เขตดุสิต	บางซื่อ
100206	กรุงเทพมหานคร	เขตดุสิต	ถนนนครไชยศรี
100299	กรุงเทพมหานคร	เขตดุสิต	สามเสนใน
100300	กรุงเทพมหานคร	เขตหนองจอก	
100301	กรุงเทพมหานคร	เขตหนองจอก	กระทุ่มราย
100302	กรุงเทพมหานคร	เขตหนองจอก	หนองจอก
100303	กรุงเทพมหานคร	เขตหนองจอก	คลองสิบ
100304	กรุงเทพมหานคร	เขตหนองจอก	คลองสิบสอง
100305	กรุงเทพมหานคร	เขตหนองจอก	โคกแฝด
100306	กรุงเทพมหานคร	เขตหนองจอก	คูฝิ่งเหนือ
100307	กรุงเทพมหานคร	เขตหนองจอก	ลำผักชี
100308	กรุงเทพมหานคร	เขตหนองจอก	ลำต้อยติ่ง
100400	กรุงเทพมหานคร	เขตบางรัก	
100401	กรุงเทพมหานคร	เขตบางรัก	มหาพฤฒาราม

ตารางที่ 9 รหัสประเทศ อ้างอิงตามมาตรฐาน ISO 3166-1 (Alpha-3)

รหัส	ชื่อประเทศ ภาษาไทย	ชื่อประเทศ ภาษาอังกฤษ
ABW	อารูบา	Aruba
AFG	อัฟกานิสถาน	Afghanistan
AGO	แองโกลา	Angola
AIA	แองกวิลลา	Anguilla
ALA	หมู่เกาะโอลันด์	Åland Islands
ALB	แอลเบเนีย	Albania
AND	อันดอร์รา	Andorra
ANT	เนเธอร์แลนด์แอนทิลลิส	Netherlands Antilles
ARE	สหรัฐอาหรับเอมิเรตส์	United Arab Emirates
ARG	อาร์เจนตินา	Argentina
ARM	อาร์เมเนีย	Armenia
ASM	อเมริกันซามัว	American Samoa
ASN	กลุ่มประเทศอาเซียน	Asean
ATA	แอนตาร์กติกา	Antarctica
ATF	ดินแดนเฟรนช์เซาเทิร์นและแอนตาร์กติกแลนส์	French Southern and Antarctic Lands
ATG	แอนติกาและบาร์บูดา	Antigua and Barbuda
AUS	ออสเตรเลีย	Australia
AUT	ออสเตรีย	Austria
AZE	อาร์เซอร์ไบจาน	Azerbaijan
BDI	บุรุนดี	Burundi
BEL	เบลเยียม	Belgium
BEN	เบนิน	Benin
BES	โบแนเรอซินต์เอิสตาซียีสและซาบา	Bonaire, Sint Eustatius and Saba
BFA	บูร์กินาฟาโซ	Burkina Faso
BGD	บังกลาเทศ	Bangladesh
BGR	บัลแกเรีย	Bulgaria
BHR	บาห์เรน	Bahrain
BHS	บาฮามาส	Bahamas
BIH	บอสเนียและเฮอร์เซโกวีนา	Bosnia and Herzegovina
BLM	แซ็งบาร์เตเลมี	Saint Barthélemy
BLR	เบลารุส	Belarus
BLZ	เบลีซ	Belize
BMU	เบอร์มิวดา	Bermuda
BOL	รัฐพหุชนชาติแห่งโบลิเวีย	Plurinational State of Bolivia
BRA	บราซิล	Brazil
BRB	บาร์เบโดส	Barbados
BRN	เนการาบรูไนดารุสซาลาม	Negara Brunei Darussalam
BTN	ภูฏาน	Bhutan
BVT	เกาะบูเว	Bouvet Island
BWA	บอตสวานา	Botswana
CAF	สาธารณรัฐแอฟริกากลาง	Central African Republic
CAN	แคนาดา	Canada
CCK	ดินแดนหมู่เกาะโคโคส(คีลิง)	The Territory of Cocos (Keeling) Islands
CHE	สวิตเซอร์แลนด์	Switzerland
CHL	ชิลี	Chile
CHN	จีน	China
CIV	โกตดิวัวร์	Côte d'Ivoire
CMR	แคเมอรูน	Cameroon
COD	สาธารณรัฐประชาธิปไตยคองโก	The Democratic Republic of the Congo
COG	คองโก	Congo
COK	หมู่เกาะคุก	Cook Islands
COL	โคลอมเบีย	Colombia
COM	คอโมโรส	Comoros

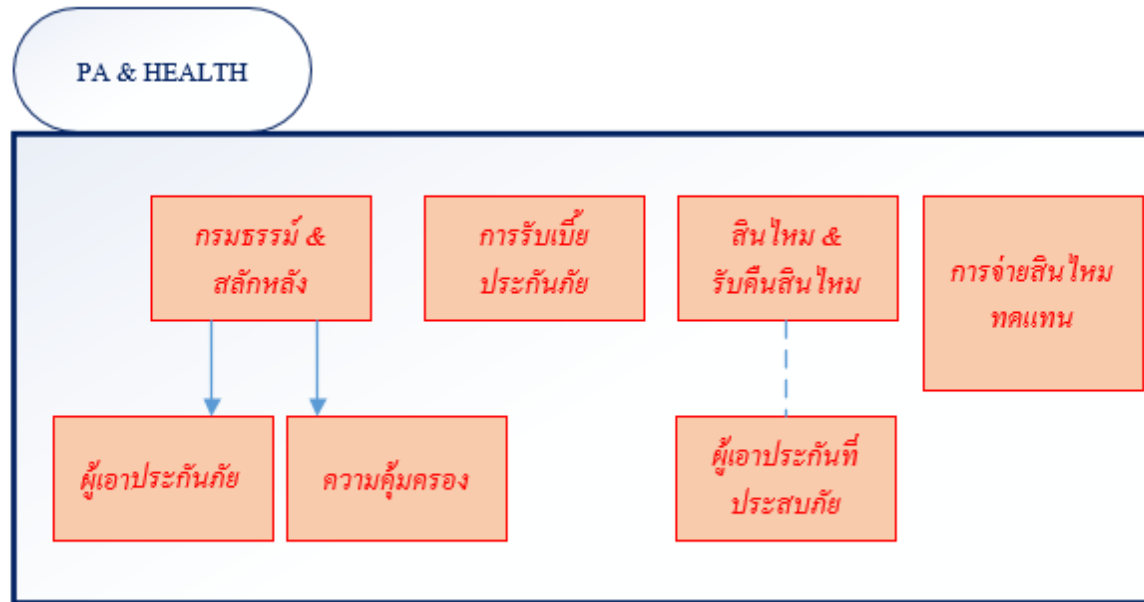
รหัส	ชื่อประเทศ ภาษาไทย	ชื่อประเทศ ภาษาอังกฤษ
CPV	คาบิวดี	Cabo Verde
CRI	คอสตาริกา	Costa Rica
CUB	คิวบา	Cuba
CUW	กีอราเซากอร์ซอร์ว/	Curaçao
CXR	เกาะคริสต์มาส	Christmas Island
CYM	หมู่เกาะเคย์แมน	Cayman Islands
CYP	ไซปรัส	Cyprus
CZE	สาธารณรัฐเช็ก	Czech Republic
DEU	เยอรมนี	Germany
DJI	จิบูตี	Djibouti
DMA	โดมินีกา	Dominica
DNK	เดนมาร์ก	Danmark
DOM	สหรับโตมิกัน	Dominican Republic
DZA	แอลจีเรีย	Algeria
ECU	เอกวาดอร์	Ecuador
EGY	อียิปต์	Egypt
ERI	เอริเทรีย	Eritrea
ESH	เวสเทิร์นสะฮารา	Western Sahara
ESP	สเปน	Spain
EST	เอสโตเนีย	Estonia
ETH	เอธิโอเปีย	Ethiopia
FIN	ฟินแลนด์	Finland
FJI	ฟีจี	Fiji
FLK	หมู่เกาะฟอล์กแลนด์(มัลวินัส)	Falkland Islands (Malvinas)
FRA	ฝรั่งเศส	France
FRO	หมู่เกาะแฟโร	Faroe Islands
FSM	ไมโครนีเซีย	Micronesia
GAB	กาบอง	Gabon
GBR	สหราชอาณาจักร	United Kingdom
GEO	จอร์เจีย	Georgia
GGY	เกิร์นซีย์	Guernsey
GHA	กานา	Ghana
GIB	ยิบรอลตาร์	Gibraltar
GIN	กินี	Guinea
GLP	กวาดาลูป	Guadeloupe
GMB	แกมเบีย	Gambia
GNB	กินีบิสเซา	Guinea-Bissau
GNQ	อิเควทอเรียลกินี	Equatorial Guinea
GRC	กรีซ	Greece
GRD	เกรเนดา	Grenada
GRL	กรีนแลนด์	Greenland
GTM	กัวเตมาลา	Guatemala
GUF	เฟรนช์เกียนา	French Guiana
GUM	กวม	Guam
GUY	กายอานา	Guyana
HKG	ฮ่องกง	Hong Kong
HMD	หมู่เกาะเฮิร์ดและหมู่เกาะแมกดอนัลด์	Heard and McDonald Islands
HND	ฮอนดูรัส	Honduras
HRV	โครเอเชีย	Croatia
HTI	เฮติ	Haiti
HUN	ฮังการี	Hungary
IDN	อินโดนีเซีย	Indonesia
IMN	เกาะแมน	Isle of Man
IND	อินเดีย	India
IOT	บริติชอินเดียนโอเชียนเทร์ริทอรี	British Indian Ocean Territory
IRL	ไอร์แลนด์	Ireland

รหัส	ชื่อประเทศ ภาษาไทย	ชื่อประเทศ ภาษาอังกฤษ
IRN	สาธารณรัฐอิสลามอิหร่าน	Islamic Republic of Iran
IRQ	อิรัก	Iraq
ISL	ไอซ์แลนด์	Iceland
ISR	อิสราเอล	Israel
ITA	อิตาลี	Italy
JAM	จาเมกา	Jamaica
JEY	เจอร์ซีย์	Jersey
JOR	จอร์แดน	Jordan
JPN	ญี่ปุ่น	Japan
KAZ	คาซัคสถาน	Kazakhstan
KEN	เคนยา	Kenya
KGZ	คีร์กีซสถาน	Kyrgyzstan
KHM	กัมพูชา	Cambodia
KIR	คิริบาตี	Kiribati
KNA	เซนต์คิตส์และเนวิส	Saint Kitts and Nevis
KOR	เกาหลีใต้	Republic of Korea
KWT	คูเวต	Kuwait
LAO	สาธารณรัฐประชาธิปไตยประชาชนลาว	Lao People's Democratic Republic
LBN	เลบานอน	Lebanon
LBR	ไลบีเรีย	Liberia
LBY	ลิเบีย	Libya
LCA	เซนต์ลูเชีย	Saint Lucia
LIE	ลิกเตนสไตน์	Liechtenstein
LKA	ศรีลังกา	Sri Lanka
LSO	เลโซโท	Lesotho
LTU	ลิทัวเนีย	Lithuania
LUX	ลักเซมเบิร์ก	Luxembourg
LVA	ลัตเวีย	Latvia
MAC	มาเก๊า	Macao
MAF	แซ็งมาร์แต็ง-	Saint Martin (French part)
MAR	โมร็อกโก	Morocco
MCO	โมนาโก	Monaco
MDA	สาธารณรัฐมอลโดวา	Republic of Moldova
MDG	มาดากัสการ์	Madagascar
MDV	มัลดีฟส์	Maldives
MEX	เม็กซิโก	Mexico
MHL	หมู่เกาะมาร์แชลล์	Marshall Islands
MKD	สาธารณรัฐมาซิโดเนีย	Republic of Macedonia
MLI	มาลี	Mali
MLT	มอลตา	Malta
MMR	พม่า	Myanmar
MNE	มอนเตเนโกร	Montenegro
MNG	มองโกเลีย	Mongolia
MNP	หมู่เกาะนอร์เทิร์นมาเรียนา	Northern Mariana Islands
MOZ	โมซัมบิก	Mozambique
MRT	มอริเตเนีย	Mauritania
MSR	มอนต์เซอร์รัต	Montserrat
MTQ	มาร์ตีนิก	Martinique
MUS	เมริเชียส	Mauritius
MWI	สาธารณรัฐมาลาวี	Republic of Malawi
MYS	มาเลเซีย	Malaysia
MYT	มายอต	Mayotte
NAM	นามิเบีย	Namibia
NCL	นิวแคลิโดเนีย	New Caledonia

รหัส	ชื่อประเทศ ภาษาไทย	ชื่อประเทศ ภาษาอังกฤษ
NER	ไนเจอร์	Niger
NFK	เกาะนอร์ฟอล์ก	Norfolk Island
NGA	ไนจีเรีย	Nigeria
NIC	นิการากัว	Nicaragua
NIU	นีอูเอ	Niue
NLD	เนเธอร์แลนด์	Netherlands
NOR	นอร์เวย์	Norway
NPL	สหพันธ์สาธารณรัฐประชาธิปไตยเนปาล	Federal Democratic Republic of Nepal
NRU	นาอูรู	Nauru
NZL	นิวซีแลนด์	New Zealand
OMN	โอมาน	Oman
PAK	ปากีสถาน	Pakistan
PAN	ปานามา	Panama
PCN	หมู่เกาะพิตแคร์น	Pitcairn Islands
PER	เปรู	Peru
PHL	ฟิลิปปินส์	Philippines
PLW	ปาเลา	Palau
PNG	ปาปัวนิวกินี	Papua New Guinea
POL	สาธารณรัฐโปแลนด์	Republic of Poland
PRI	เปอร์โตริโก	Puerto Rico
PRK	เกาหลีเหนือ	Democratic People's Republic of Korea
PRT	โปรตุเกส	Portugal
PRY	ปารากวัย	Paraguay
PSE	รัฐปาเลสไตน์	State of Palestine
PYF	เฟรนช์โปลินีเซีย	French Polynesia
QAT	กาตาร์	Qatar
REU	เรอูนียง	Réunion
ROU	โรมาเนีย	Romania
RUS	สหพันธรัฐรัสเซีย	Russian Federation
RWA	รวันดา	Rwanda
SAU	ซาอุดีอาระเบีย	Saudi Arabia
SCG	กลุ่มประเทศเชงเก้น	Schengen
SDN	ซูดาน	Sudan
SEN	เซเนกัล	Senegal
SGP	สิงคโปร์	Singapore
SGS	เกาะเซาท์จอร์เจียและหมู่เกาะเซาท์แซนด์วิช	South Georgia and the South Sandwich Islands
SHN	เซนต์เฮเลนา	Saint Helena
SJM	สฟาลบาร์และยานไมเอน	Svalbard and Jan Mayen
SLB	หมู่เกาะโซโลมอน	Solomon Islands
SLE	เซียร์ราลีโอน	Sierra Leone
SLV	เอลซัลวาดอร์	El Salvador
SMR	ซานมารีโน	San Marino
SOM	โซมาเลีย	Somalia
SPM	แซงปีแยร์และมีเกอลง	Saint Pierre and Miquelon
SRB	เซอร์เบีย	Serbia
SSD	ซูดานใต้	South Sudan
STP	เซาตูเมและปรินซิปี	Sao Tome and Principe
SUR	ซูรินาเม	Suriname
SVK	สโลวะเกีย	Slovakia
SVN	สโลวีเนีย	Slovenia
SWE	สวีเดน	Sweden
SWZ	สวาซีแลนด์	Swaziland
SXM	ซินต์มาร์เติน	Sint Maarten (Dutch part)
SYC	เซเชลส์	Seychelles
SYR	สาธารณรัฐอูฮหรับซีเรีย	Syrian Arab Republic

รหัส	ชื่อประเทศ ภาษาไทย	ชื่อประเทศ ภาษาอังกฤษ
TCA	หมู่เกาะเติร์กและหมู่เกาะเคลอส	Turks and Caicos Islands
TCD	ชาด	Tchad
TGO	โตโก	Togo
THA	ไทย	Thailand
TJK	ทาจิกิสถาน	Tajikistan
TKL	โตเกเลา	Tokelau
TKM	เติร์กเมนิสถาน	Turkmenistan
TLS	ติมอร์เลสเต	Timor-Leste
TON	ตองกา	Tonga
TTO	ตรินิแดดและโตเบโก	Trinidad and Tobago
TUN	ตูนิเซีย	Tunisia
TUR	ตุรกี	Turkey
TUV	ตูวาลู	Tuvalu
TWN	ไต้หวันสาธารณรัฐจีน	Taiwan, Republic of China
TZA	สหสาธารณรัฐแทนซาเนีย	United Republic of Tanzania
UGA	ยูกันดา	Uganda
UKR	ยูเครน	Ukraine
UMI	เกาะเล็กรอบนอกของสหรัฐอเมริกา	United States Minor Outlying Islands
URY	อุรุกวัย	Uruguay
USA	สหรัฐอเมริกา	United States of America
UZB	อุซเบกิสถาน	Uzbekistan
VAT	นครรัฐวาติกัน	State of the Vatican City
VCT	เซนต์วินเซนต์และเกรนาดีนส์	Saint Vincent and the Grenadines
VEN	สาธารณรัฐโบลิวาร์แห่งเวเนซุเอลา	Bolivarian Republic of Venezuela
VGB	หมู่เกาะบริติชเวอร์จิน	British Virgin Islands
VIR	หมู่เกาะเวอร์จินของสหรัฐอเมริกา	United States Virgin Islands,USVI
VNM	เวียดนาม	Viet Nam
VUT	วานูอาตู	Vanuatu
WLF	วาลลิสและฟูตูนา	Wallis and Futuna
WRW	เว็ลด์ไวยด์	Worldwide
WSM	ซามัว	Samoa
YEM	เยเมน	Yemen
ZAF	สาธารณรัฐแอฟริกาใต้	Republic of South Africa
ZMB	แซมเบีย	Zambia
ZWE	ซิมบับเว	Zimbabwe

ภาพโครงสร้างตารางข้อมูลประกันภัยอุบัติเหตุส่วนบุคคลและสุขภาพ

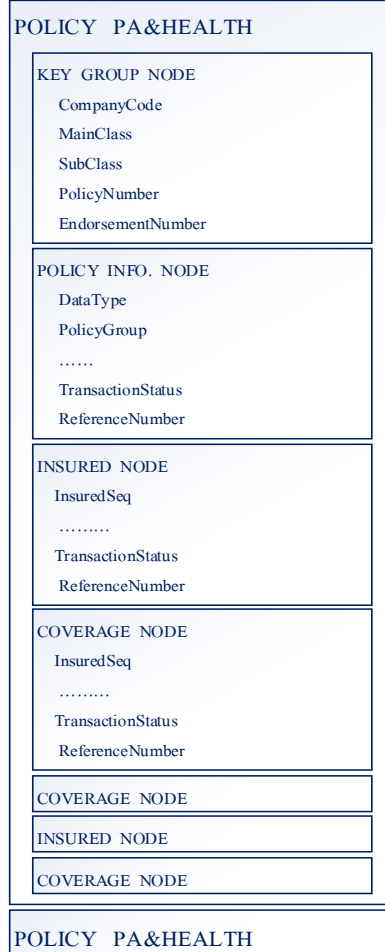


ภาพโครงสร้าง XML File ข้อมูลประกันภัยอุบัติเหตุส่วนบุคคลและสุขภาพ

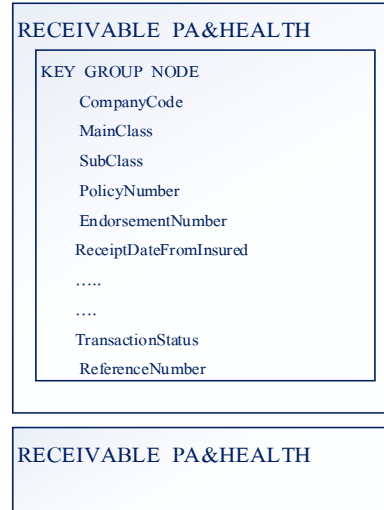
XML STRUCTURE ; ประกันภัยอุบัติเหตุส่วนบุคคลและประกันสุขภาพ

AS AT 25 Feb. 2015

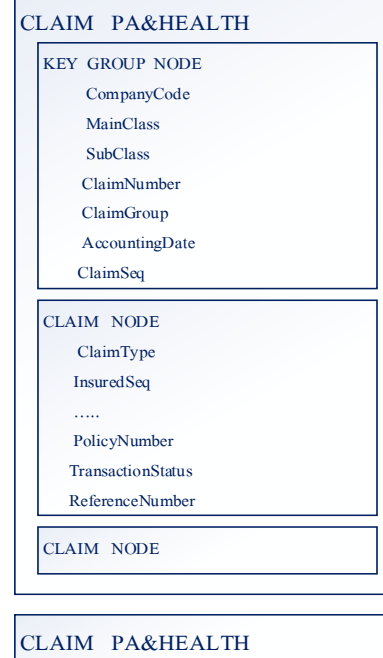
กรมธรรม์&สลักหลัง



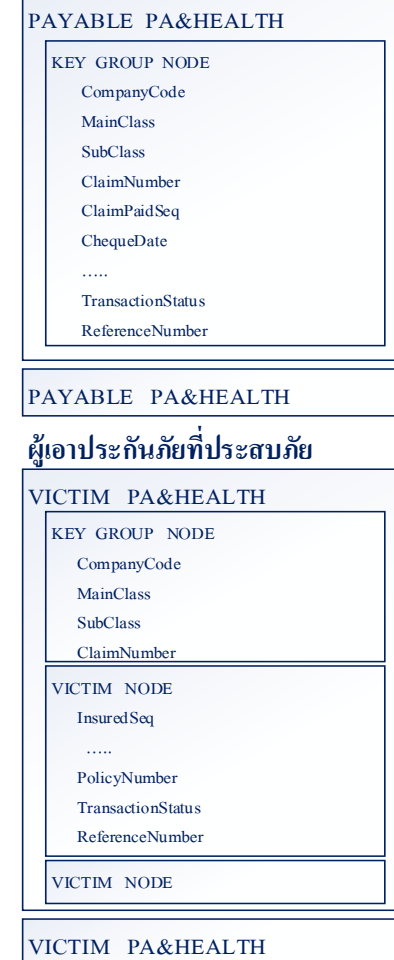
การรับเบี้ยประกันภัย



สินไหมทดแทน&รับคืน



การจ่ายสินไหมทดแทน



ตัวอย่าง XML File

ชุดข้อมูลกรมธรรม์ประกันภัย ตัวอย่างชื่อแฟ้ม : AH_PO_A01_9999_201502_1.XML

```
<?xml version="1.0" encoding="utf-8" ?>
<AHPolicyEndorse>
  <XMLHeader>
    <InsuranceClass>AH</InsuranceClass>
    <Document>PO</Document>
    <Version>A01</Version>
    <CompanyCode>9999</CompanyCode>
    <PeriodData>201506</PeriodData>
    <PeriodSeq>1</PeriodSeq>
    <EffectiveDate>20160101</EffectiveDate>
    <CreateDate>20150313</CreateDate>
  </XMLHeader>
  <AHData>
    <CompanyCode>9999</CompanyCode>
    <MainClass>06</MainClass>
    <SubClass>01</SubClass>
    <PolicyNumber>AH-0001</PolicyNumber>
    <EndorsementNumber />
  <AHInfo>
    <DataType>1</DataType>
    <PolicyGroup>O</PolicyGroup>
    <Category>D</Category>
    <EndorsementSeq>0</EndorsementSeq>
    <OICPlanCode>Unknown</OICPlanCode>
    <IssuedDate>20141001</IssuedDate>
    <AgreeDate>20141001</AgreeDate>
    <AccountingDate>20141001</AccountingDate>
    <EffectiveDate>20141001</EffectiveDate>
    <ExpiryDate>20151001</ExpiryDate>
    <EndorsementEffectiveDate />
    <PolicyHolder>นายวีรพล ทองแสง</PolicyHolder>
    <PolicyHolderAddress>55 หมู่ 8 บ้านเปรมฤดี</PolicyHolderAddress>
    <ProvinceDistrictSubDistrict>100101</ProvinceDistrictSubDistrict>
    <Zipcode>10245</Zipcode>
    <CountryCode>THA</CountryCode>
    <Destination></Destination>
    <ShipType></ShipType>
    <InsuredNum>1</InsuredNum>
    <SumInsuredAmt>3000000</SumInsuredAmt>
    <GrossPremiumAmt>1500</GrossPremiumAmt>
    <CommissionAmt>225</CommissionAmt>
    <AgentBrokerLicense>A57/001</AgentBrokerLicense>
  </AHInfo>
</AHPolicyEndorse>
```

```

        <Distribution>01</Distribution>
        <TransactionStatus>N</TransactionStatus>
        <ReferenceNumber />
    </AHInfo>
    <AHInsured>
        <Seq>1</Seq>
        <InsuredName>นายวีรพล ทองแสง</InsuredName>
        <InsuredAddress>55 หมู่ 8 บ้านเปรมฤดี</InsuredAddress>
        <InsuredProvinceDistrictSub>100101</InsuredProvinceDistrictSub>
        <InsuredZipCode>10245</InsuredZipCode>
        <InsuredCountryCode>THA</InsuredCountryCode>
        <InsuredCitizenId>3140019999125</InsuredCitizenId>
        <OccupationLevel>01</OccupationLevel>
        <OccupationCode>1001</OccupationCode>
        <InsuredBirthday>19560101</InsuredBirthday>
        <InsuredGender>M</InsuredGender>
        <RelationHolderInsured />
        <Beneficiary1>นางแจ่มใส ทองแสง</Beneficiary1>
        <RelationInsuredBeneficiary1>01</RelationInsuredBeneficiary1>
        <NumOfPerson />
        <PremiumAmt>1500</PremiumAmt>
        <TransactionStatus>N</TransactionStatus>
        <ReferenceNumber />
    </AHInsured>
    <AHCoverage>
        <InsuredSeq>1</InsuredSeq>
        <CoverageCode>HA009</CoverageCode>
        <CoverageCode2 />
        <SumInsuredAmt>3000000</SumInsuredAmt>
        <SumInsuredPerDay>100000</SumInsuredPerDay>
        <SumInsuredPerTimes>100000</SumInsuredPerTimes>
        <PremiumPerCover>500</PremiumPerCover>
        <DeductibleAmt>0</DeductibleAmt>
        <DeductibleText />
        <CoPayment>0</CoPayment>
        <NumOfDays>30</NumOfDays>
        <TransactionStatus>N</TransactionStatus>
        <ReferenceNumber />
    </AHCoverage>
    <AHCoverage>
        <InsuredSeq>1</InsuredSeq>
        <CoverageCode>HA010</CoverageCode>
        <CoverageCode2 />
        <SumInsuredAmt>3000000</SumInsuredAmt>
        <SumInsuredPerDay>100000</SumInsuredPerDay>

```

```
<SumInsuredPerTimes>100000</SumInsuredPerTimes>
<PremiumPerCover>300</PremiumPerCover>
<DeductibleAmt>0</DeductibleAmt>
<DeductibleText />
<CoPayment>0</CoPayment>
<NumOfDays>30</NumOfDays>
<TransactionStatus>N</TransactionStatus>
<ReferenceNumber />
</AHCoverage>
</AHData>
</AHPolicyEndorse>
```

ตารางการรับ/คืน เบี้ยประกันภัย ตัวอย่างชื่อแฟ้ม : AH_RV_A01_9999_201502_1.XML

```
<?xml version="1.0" encoding="utf-8" ?>
```

```
<AHReceive>
```

```
  <XMLHeader>
```

```
    <InsuranceClass>AH</InsuranceClass>
```

```
    <Document>RV</Document>
```

```
    <Version>A01</Version>
```

```
    <CompanyCode>9999</CompanyCode>
```

```
    <PeriodData>201506</PeriodData>
```

```
    <PeriodSeq>1</PeriodSeq>
```

```
    <EffectiveDate>20160101</EffectiveDate>
```

```
    <CreateDate>20150313</CreateDate>
```

```
  </XMLHeader>
```

```
  <AHData>
```

```
    <CompanyCode>9999</CompanyCode>
```

```
    <MainClass>06</MainClass>
```

```
    <SubClass>01</SubClass>
```

```
    <PolicyNumber>AH-0001</PolicyNumber>
```

```
    <EndorsementNumber />
```

```
    <ReceiptDateFromInsured>20141101</ReceiptDateFromInsured>
```

```
    <ReceiptDateFromAgentBroker>20141101</ReceiptDateFromAgentBroker>
```

```
    <AgentBrokerLicense>A57/001</AgentBrokerLicense>
```

```
    <GrossPremiumAmt>1000</GrossPremiumAmt>
```

```
    <TransactionStatus>N</TransactionStatus>
```

```
    <ReferenceNumber />
```

```
  </AHData>
```

```
  <AHData>
```

```
    <CompanyCode>9999</CompanyCode>
```

```
    <MainClass>06</MainClass>
```

```
    <SubClass>01</SubClass>
```

```
    <PolicyNumber>AH-0001</PolicyNumber>
```

```
    <EndorsementNumber />
```

```
    <ReceiptDateFromInsured>20141201</ReceiptDateFromInsured>
```

```
    <ReceiptDateFromAgentBroker>20141201</ReceiptDateFromAgentBroker>
```

```
    <AgentBrokerLicense>A57/001</AgentBrokerLicense>
```

```
    <GrossPremiumAmt>5000</GrossPremiumAmt>
```

```
    <TransactionStatus>N</TransactionStatus>
```

```
    <ReferenceNumber />
```

```
  </AHData>
```

```
</AHReceive>
```

ชุดข้อมูลรายการสินไหมทดแทน

1. ตารางรายการสินไหมทดแทน ตัวอย่างชื่อแฟ้ม : AH_CL_A01_9999_201502_1.XML

```
<?xml version="1.0" encoding="utf-8" ?>
<AHClaimRecovery>
  <XMLHeader>
    <InsuranceClass>AH</InsuranceClass>
    <Document>CL</Document>
    <Version>A01</Version>
    <CompanyCode>9999</CompanyCode>
    <PeriodData>201506</PeriodData>
    <PeriodSeq>1</PeriodSeq>
    <EffectiveDate>20160101</EffectiveDate>
    <CreateDate>20150313</CreateDate>
  </XMLHeader>
  <AHData>
    <CompanyCode>9999</CompanyCode>
    <MainClass>06</MainClass>
    <SubClass>01</SubClass>
    <ClaimNumber>C-AH-0001</ClaimNumber>
    <ClaimGroup>EC</ClaimGroup>
    <AccountingDate>20150105</AccountingDate>
    <ClaimSeq>1</ClaimSeq>
    <ClaimDetail>
      <InsuerdSeq>1</InsuerdSeq>
      <CoverageCode1>HA009</CoverageCode1>
      <CoverageCode2 />
      <PolicyNumber>AH-0001</PolicyNumber>
      <NotifyDate>20150105</NotifyDate>
      <LossDate>20150105</LossDate>
      <ClaimStatus>1</ClaimStatus>
      <ClaimCause></ClaimCause>
      <ICD10Code>1110</ICD10Code>
      <ICD10Code1 />
      <ICD10Code2 />
      <ICD10Code3 />
      <ICD10Code4 />
      <ICD10Code5 />
      <ProcodureCode1 />
      <ProcodureCode2 />
      <ClaimAmt>13000</ClaimAmt>
      <TransactionStatus>N</TransactionStatus>
      <ReferenceNumber />
    </ClaimDetail>
  </AHData>
</AHClaimRecovery>
```

</AHClaimRecovery>

2. ตารางผู้เอาประกันภัยที่ได้รับความเสียหาย ตัวอย่างชื่อเพิ่ม : AH_IJ_A01_9999_201502_1.XML

```
<?xml version="1.0" encoding="utf-8" ?>
<AHInjured>
  <XMLHeader>
    <InsuranceClass>AH</InsuranceClass>
    <Document>IJ</Document>
    <Version>A01</Version>
    <CompanyCode>9999</CompanyCode>
    <PeriodData>201506</PeriodData>
    <PeriodSeq>1</PeriodSeq>
    <EffectiveDate>20160101</EffectiveDate>
    <CreateDate>20150313</CreateDate>
  </XMLHeader>
  <AHData>
    <CompanyCode>9999</CompanyCode>
    <MainClass>06</MainClass>
    <SubClass>01</SubClass>
    <ClaimNumber>C-AH-0001</ClaimNumber>
    <Injured>
      <PolicyNumber>AH-0001</PolicyNumber>
      <InsuredSeq>1</InsuredSeq>
      <InsuredName>นายวีรพล ทองแสง</InsuredName>
      <InsuredCitizenId>3140019999125</InsuredCitizenId>
      <TreatmentType>2</TreatmentType>
      <DeductibleAmt>3000</DeductibleAmt>
      <TransactionStatus>N</TransactionStatus>
      <ReferenceNumber />
    </Injured>
    <Injured>
      <PolicyNumber>AH-0001</PolicyNumber>
      <InsuredSeq>2</InsuredSeq>
      <InsuredName>นายวีรชัย ทองแสง</InsuredName>
      <InsuredCitizenId>315001888125</InsuredCitizenId>
      <TreatmentType>2</TreatmentType>
      <DeductibleAmt>0</DeductibleAmt>
      <TransactionStatus>N</TransactionStatus>
      <ReferenceNumber />
    </Injured>
  </AHData>
</AHInjured>
```


ตารางการจ่ายค่าสินไหมทดแทน ตัวอย่างชื่อแฟ้ม : AH_PV_A01_9999_201502_1.XML

```
<?xml version="1.0" encoding="utf-8" ?>
<AHPayment>
  <XMLHeader>
    <InsuranceClass>AH</InsuranceClass>
    <Document>PV</Document>
    <Version>A01</Version>
    <CompanyCode>9999</CompanyCode>
    <PeriodData>201506</PeriodData>
    <PeriodSeq>1</PeriodSeq>
    <EffectiveDate>20160101</EffectiveDate>
    <CreateDate>20150313</CreateDate>
  </XMLHeader>
  <AHData>
    <CompanyCode>9999</CompanyCode>
    <MainClass>06</MainClass>
    <SubClass>01</SubClass>
    <ClaimNumber>C-AH-0001</ClaimNumber>
    <ClaimPaidSeq>1</ClaimPaidSeq>
    <ChequeDate>20150115</ChequeDate>
    <PolicyNumber>AH-0001</PolicyNumber>
    <PaidBy>C</PaidBy>
    <ChequeNo />
    <ClaimAmt>13000</ClaimAmt>
    <TransactionStatus>N</TransactionStatus>
    <ReferenceNumber />
  </AHData>
  <AHData>
    <CompanyCode>9999</CompanyCode>
    <MainClass>06</MainClass>
    <SubClass>01</SubClass>
    <ClaimNumber>C-AH-0001</ClaimNumber>
    <ClaimPaidSeq>1</ClaimPaidSeq>
    <ChequeDate>20150131</ChequeDate>
    <PolicyNumber>AH-0001</PolicyNumber>
    <PaidBy>C</PaidBy>
    <ChequeNo />
    <ClaimAmt>8000</ClaimAmt>
    <TransactionStatus>N</TransactionStatus>
    <ReferenceNumber />
  </AHData>
</AHPayment>
```