



สำนักงานคณะกรรมการกำกับและส่งเสริม
การประกอบธุรกิจประกันภัย(คปภ.)
Office of Insurance Commission

โครงสร้างข้อมูลการประกันภัยรถยนต์ภาคสมัครใจ

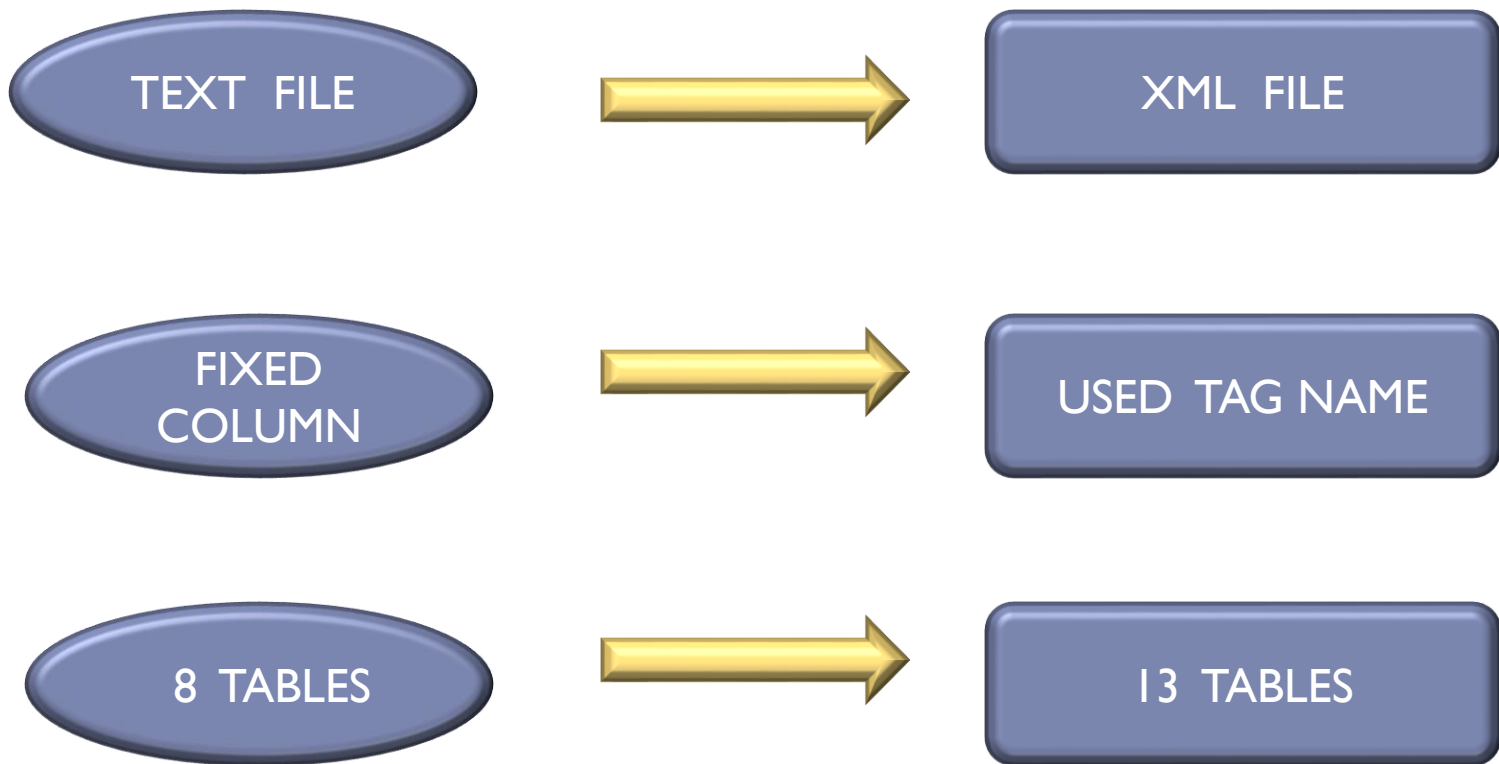


สมาคมประกันวินาศภัยไทย
Thai General Insurance Association

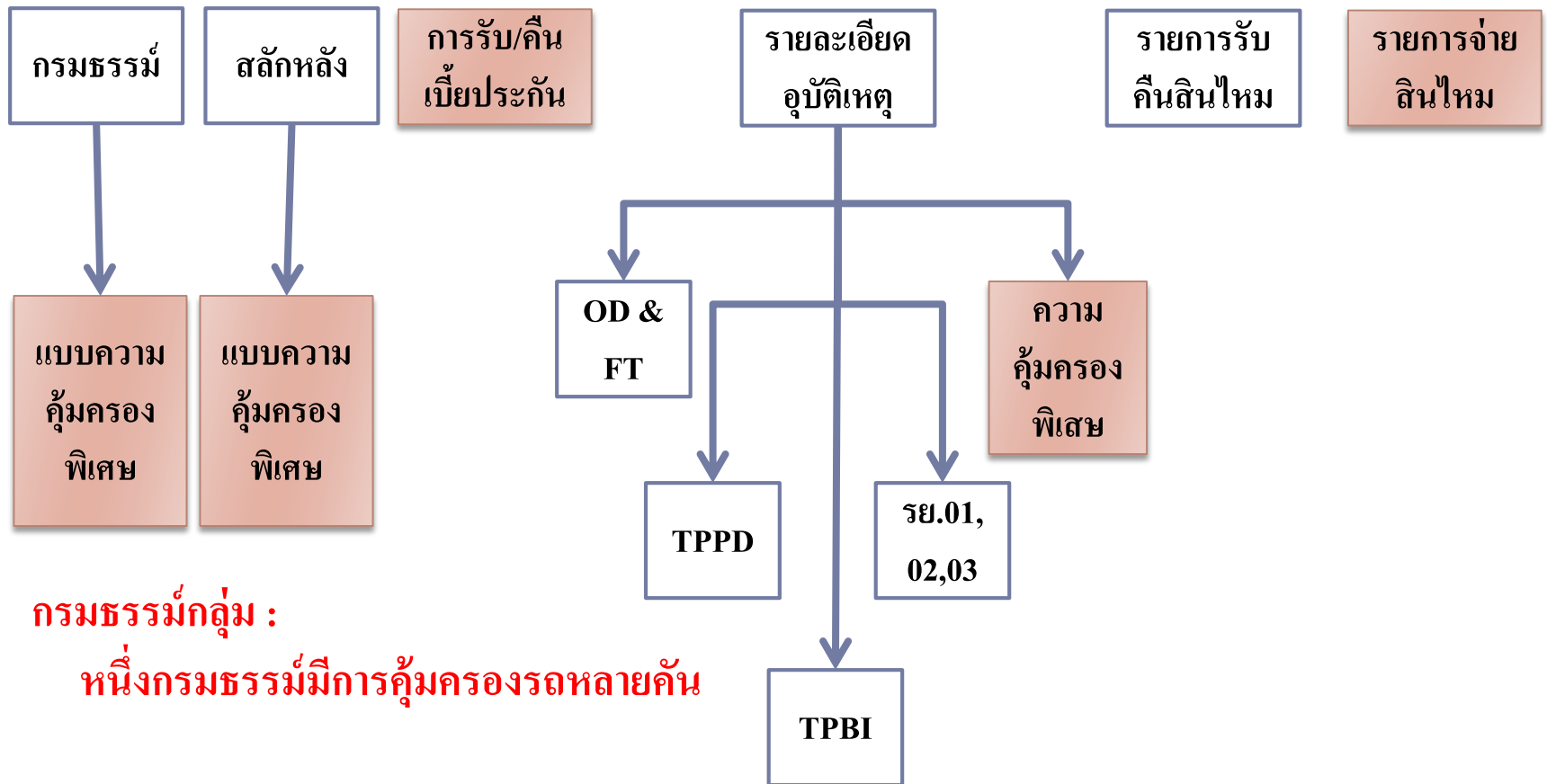
โครงการพัฒนาระบบฐานข้อมูลการประกันภัย
(INSURANCE BUREAU SYSTEM)
ของสำนักงานคณะกรรมการกำกับและส่งเสริมการประกอบธุรกิจประกันภัย
โดยความร่วมมือกับสมาคมประกันวินาศภัยไทย

ประชุมร่วมบริษัทประกันภัยเรื่องการดำเนินงานโครงการฯ
วันที่ 25 กุมภาพันธ์ 2558
ณ ห้องประชุม 221 อาคาร 2 สมาคมประกันวินาศภัยไทย

การปรับเปลี่ยนรูปแบบการนำเสนอจากปัจจุบัน



แบบรายการโครงสร้างข้อมูลการประกันภัยรถยนต์ภาคสมัครใจ



กรมธรรม์กลุ่ม :

หนึ่งกรมธรรม์มีการคุ้มครองรถหลายคัน

ปัจจุบัน ➔ คำสั่งนายทะเบียน ที่ 1/2548 ลงวันที่ 19 มกราคม 2548

ชื่ออ้างอิงเพิ่มข้อมูล XML ที่นำส่ง

DIGITS : 1-3, 4-6, 7-10, 11-15, 16-19, 20-22, 23

ตัวอย่างการนำส่งข้อมูลครั้งที่ 1 งวด เดือนกุมภาพันธ์ 2558 ของรหัสบริษัท 9999

ตารางข้อมูล	ชื่อเพิ่มข้อมูล
ตารางกรมธรรม์ประกันภัย & ตารางกรมธรรม์ประกันภัยสำหรับความคุ้มครองพิเศษ	MV_PO_V01_9999_201502_1.XML
ตารางแก้ไขเปลี่ยนแปลงกรมธรรม์ประกันภัย & ตารางแก้ไขเปลี่ยนแปลงกรมธรรม์สำหรับความคุ้มครองพิเศษ	MV_EN_V01_9999_201502_1.XML
ตารางการรับ/คืน เบี้ยประกันภัย	MV_RV_V01_9999_201502_1.XML

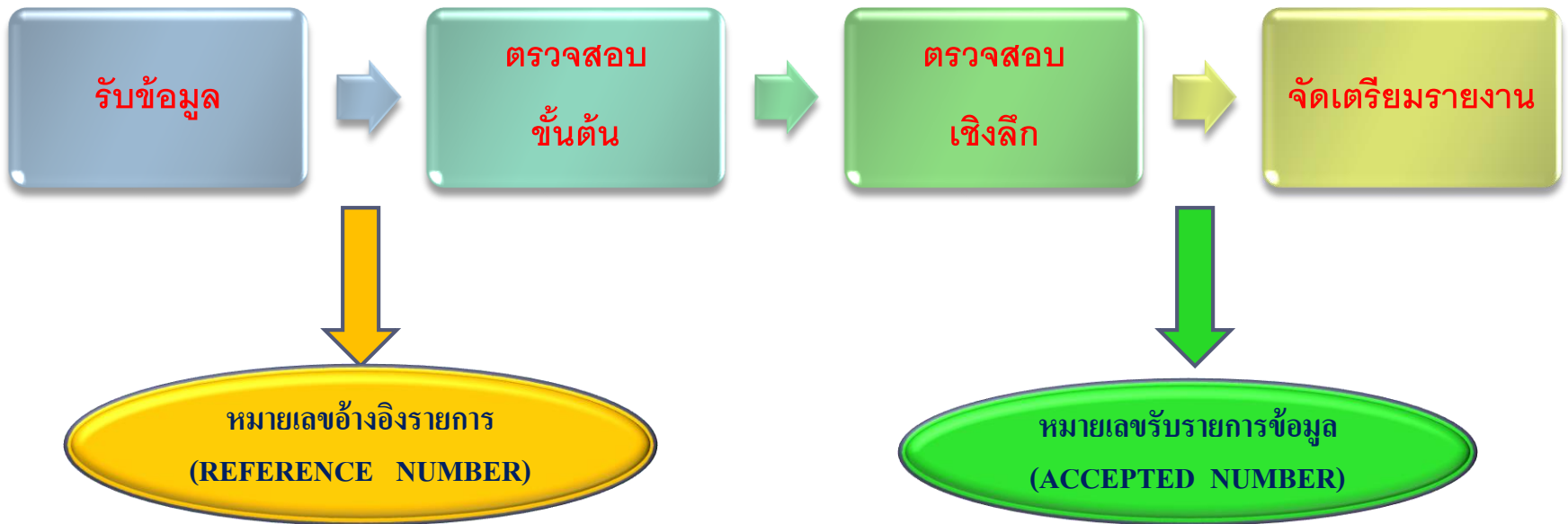
การนำส่งข้อมูล ห้ามระบุชื่อเพิ่มข้อมูลการนำส่งซ้ำ

ชื่ออ้างอิงเพิ่มข้อมูล XML ที่นำส่ง

ตารางข้อมูล	ชื่อเพิ่มข้อมูล
ตารางรายละเอียดอุบัติเหตุ & ตารางค่าสินไหมทดแทน OD, F&T & ตารางค่าสินไหมทดแทน TPPD & ตารางค่าสินไหมทดแทน TPBI & ตารางค่าสินไหมทดแทน รย.01,02,03 & ตารางค่าสินไหมทดแทนความคุ้มครองอื่นๆ	MV_ CL _V01_9999_201502_1.XML
ตารางรายการจ่ายค่าสินไหมทดแทน	MV_ PV _V01_9999_201502_1.XML
ตารางการรับคืนสินไหมทดแทน	MV_ RC _V01_9999_201502_1.XML

การนำส่งข้อมูล ห้ามระบุชื่อเพิ่มข้อมูลการนำส่งซ้ำ

ขั้นตอนการทำงานหลักของระบบ IBS



คำอธิบายหัวตารางเอกสาร (Column)

หัวตารางเอกสาร	คำอธิบาย
ลำดับที่	ลำดับรายการข้อมูลในตาราง
ชื่อข้อมูลภาษาไทย	ชื่อข้อมูลที่ต้องนำส่ง-กำหนดเป็นคำมาตรฐานภาษาไทย
ชื่อข้อมูลภาษาอังกฤษ	ชื่อข้อมูลที่ต้องนำส่ง-กำหนดเป็นคำมาตรฐานภาษาอังกฤษ (Tag Name สำหรับ XML FILE)
คำอธิบาย	คำอธิบายเพิ่มเติมสำหรับชื่อข้อมูลที่ต้องนำส่ง
Data Type / Size	ประเภทข้อมูล และขนาด
ข้อกำหนดของฟิลด์	ข้อกำหนดสำหรับการจัดเตรียมข้อมูลเข้าระบบ IBS.
การตรวจสอบข้อมูลขั้นต้น	เงื่อนไขการตรวจสอบข้อมูลขั้นต้นของระบบ IBS.
การตรวจสอบข้อมูลเชิงลึก	เงื่อนไขการตรวจสอบข้อมูลเชิงลึกของระบบ IBS.
*	จำแนกการเปลี่ยนแปลงของฟิลด์เทียบกับคำสั่งการนำส่งข้อมูลล่าสุด

▶ ปัจจุบัน ➔ คำสั่งนายทะเบียน ที่ 1/2548 ลงวันที่ 19 มกราคม 2548

ตารางกรมธรรม์

ฟิลด์ข้อมูลที่กำหนดให้ส่งเพิ่มเติมจากปัจจุบัน

เลขที่ BARCODE บนตารางกรมธรรม์	รหัสแบบกรมธรรม์ประกันภัยที่ได้รับความเห็นชอบจาก คปภ.
ชื่อ-นามสกุลผู้เอาประกันภัย	ที่อยู่ผู้เอาประกันภัย
รหัสจังหวัด, อำเภอ, ตำบล	รหัสไปรษณีย์
รหัสประเทศ (ลำดับที่ 13) ตามที่อยู่ผู้เอาประกันภัย	เลขที่บัตรประจำตัวประชาชน / เลขที่บัตรประชาชนคนต่างด้าว / เลขที่หนังสือเดินทาง / เลขที่ใบทะเบียนการค้าของผู้เอาประกันภัย
ชื่อ-นามสกุลของผู้ขับขี่คนที่ 1	อายุที่คำนวณเบี้ยของผู้ขับขี่คนที่ 1
ชื่อ-นามสกุลของผู้ขับขี่คนที่ 2	อายุที่คำนวณเบี้ยของผู้ขับขี่คนที่ 2
เลขที่บัตรประจำตัวประชาชน / เลขที่บัตรประชาชนคนต่างด้าว / เลขที่หนังสือเดินทาง / เลขที่ใบทะเบียนการค้าของผู้รับประโยชน์คนแรก	ชื่อของผู้รับประโยชน์คนแรก

ตารางกรมธรรม์

ฟิลด์ข้อมูลที่กำหนดให้ส่งเพิ่มเติมจากปัจจุบัน

วันที่บันทึกรายการทางบัญชี	วันที่ทำสัญญา
รหัสประเทศ (ลำดับที่ 40) ตามทะเบียนรถ	อายุรถที่ทำประกันภัย
จำนวนเงินเอาประกันภัยของ Fire	จำนวนเงินเอาประกันภัยของ Theft
จำนวนเบี้ยประกันภัยรวมส่วนของความคุ้มครองพิเศษที่แต่ละบริษัทได้รับอนุมัติจาก คปภ. หรือ ความคุ้มครองมาตรฐานที่ คปภ. ประกาศภายหลังและรวมคำนวณเบี้ยไว้ในกรมธรรม์ประกันภัยฉบับนี้	จำนวนเบี้ยประกันภัยสุทธิรวมทั้งกรมธรรม์
อากร	ภาษีมูลค่าเพิ่ม
จำนวนเงินค่าบำเหน็จ	เลขที่ใบอนุญาตตัวแทน/นายหน้าประกันวินาศภัย
ช่องทางการจำหน่าย	สถานะของการส่งข้อมูล
หมายเลขอ้างอิงรายการ	



ตารางกรมธรรม์ประกันภัย

ไฟล์ข้อมูลที่ปรับปรุงลักษณะการเตรียมเพื่อนำส่งจากปัจจุบัน

รหัสบริษัทประกันภัย	วันที่เกิดของผู้ขับขี่คนที่ 1
เลขที่บัตรประชาชนของผู้ขับขี่คนที่ 1	เลขที่ใบขับขี่ของผู้ขับขี่คนที่ 1
วันที่เกิดของผู้ขับขี่คนที่ 2	เลขที่บัตรประชาชนของผู้ขับขี่คนที่ 2
เลขที่ใบขับขี่ของผู้ขับขี่คนที่ 2	วันที่เริ่มความคุ้มครอง
วันที่สิ้นสุดความคุ้มครอง	วันที่ออกเอกสาร
เลขทะเบียนรถ	ขนาดเครื่องยนต์
จำนวนที่นั่ง	น้ำหนักบรรทุก
จำนวนเงินเอาประกันภัยของ OD	จำนวนเงินจำกัดความรับผิด TPPD ต่อครั้ง
จำนวนเงินจำกัดความรับผิด TPBI ต่อคน	จำนวนเงินจำกัดความรับผิด TPBI ต่อครั้ง
เบี้ยประกันภัยพื้นฐานเต็มปี	จำนวนเงินค่าเสียหายส่วนแรกตาม OD รวม
จำนวนเงินค่าเสียหายส่วนแรกตาม TPPD รวม	% ที่ได้รับส่วน/เพิ่มประวัติ

ตารางกรมธรรม์ประกันภัย

กลุ่มฟิลด์ข้อมูลที่กำหนดเป็นคีย์หลักของข้อมูล (ห้ามระบุค่าซ้ำ)

รหัสบริษัทประกันภัย	เลขที่กรมธรรม์ประกันภัย
เลขที่กลุ่มอ้างอิง	ลำดับที่ของรถในกลุ่มอ้างอิง



ตารางกรมธรรม์ประกันภัย

ข้อกำหนดของฟิลด์ / ข้อสังเกตในการจัดเตรียมข้อมูลเพื่อนำส่ง

<p>เลขทะเบียนรถ (ลำดับที่ 38) - VehicleLicense</p>	<p>ขอให้ทางบริษัทประกันภัย รายงานข้อมูลโดยระบุตัวเลขและตัวอักษรบนทะเบียนรถ โดยไม่ต้องระบุเครื่องหมาย “-” และหรือ “ ” (ช่องว่าง) โดยปฏิบัติดังนี้</p> <ul style="list-style-type: none"> # ข้อมูลที่ทำการบันทึกจะต้องทำการขีดซ้าย # ในกรณีรถที่ยังไม่จดทะเบียน (ป้ายแดง) ให้ระบุเป็น คำว่า “ใหม่” เท่านั้นและรหัสจังหวัดกำหนดเป็น “99” # ในกรณีรถต่างประเทศ ให้ระบุเป็น “00”
<p>เลขตัวถัง (ลำดับที่ 41) - VehicleChassis</p>	<p>ขอให้ทางบริษัทประกันภัยปฏิบัติดังนี้</p> <ul style="list-style-type: none"> # ไม่ให้เพิ่มเติมตัวอักษรอื่นใดเข้าไปในตัวเลขตัวถังที่จดจากตัวรถจริงๆ # หากเลขตัวถังมีช่องว่างระหว่างชุดตัวอักษรหรือตัวเลขที่ประกอบกันขึ้นเป็นเลขตัวรถให้ตัดช่องว่างเหล่านั้นออกให้หมด

ตารางกรมธรรม์ประกันภัย

ข้อกำหนดของฟิลด์ / ข้อสังเกตในการจัดเตรียมข้อมูลเพื่อนำส่ง

รหัสประเภทกรมธรรม์ (ลำดับที่
8) - PolicyType

- กรณี ความคุ้มครองประเภทที่ 1 ให้ระบุ “01”
- กรณี ความคุ้มครองประเภทที่ 2 ให้ระบุ “02”
- กรณี ความคุ้มครองประเภทที่ 3 ให้ระบุ “03”
- กรณี ความคุ้มครองประเภทที่ 4 ให้ระบุ “04”
- กรณี ความคุ้มครองประเภทที่ 5 ให้ระบุ “05” (ความคุ้มครองเฉพาะภัย)
- กรณี กรมธรรม์ Super Car, ปลอดแอลกอฮอล์, เอกสารแนบท้ายคุ้มครอง
ภัยน้ำท่วม, ภัยธรรมชาติ ให้ระบุ “06”
- กรณี กรมธรรม์ ขับดีให้คืน, GAP Insurance, ชดเชยรายได้, ค่าขาดประโยชน์
ให้ระบุ “07”
- กรณี ให้ระบุ “08” สำหรับกรมธรรม์ดังนี้
- 1) กรมธรรม์/เอกสารแนบท้าย คุ้มครองรถยนต์พลิกคว่ำ, ตกทาง
 - 2) กรมธรรม์/เอกสารแนบท้าย คุ้มครองน้ำท่วม, คุ้มครองธรรมชาติ,
คุ้มครองรถยนต์เสียหายสิ้นเชิง, คุ้มครองทรัพย์สินในรถสูญหาย
 - 3) กรมธรรม์ เฉพาะภัย No DD
 - 4) กรมธรรม์ตามระยะทาง
 - 5) กรมธรรม์ คุ้มครองรถยนต์เสียหายบางส่วน
 - 6) กรมธรรม์ Big Bike

ตารางกรมธรรม์ประกันภัย

ข้อกำหนดของฟิลด์ / ข้อสังเกตในการจัดเตรียมข้อมูลเพื่อนำส่ง

รหัสแบบกรมธรรม์ที่ได้รับความเห็นชอบจาก คปภ. (ลำดับที่ 9)
- OICPolicyType

กรณีประเภทกรมธรรม์ (PolicyType) 01 – 04 ให้รายงานเป็นค่าว่าง

กรณีประเภทกรมธรรม์(PolicyType) 05 : กำหนดให้ประกอบด้วย (กรมธรรม์มาตรฐาน + เอกสารแนบมาตรฐาน (ความคุ้มครองเพิ่มพิเศษ มาตรฐาน))
กำหนด รหัสแบบกรมธรรม์ 8 หลัก ดังนี้

ตำแหน่งที่ 1 – 4 หมายถึง ให้กำหนดเป็น “0000”

ตำแหน่งที่ 5 – 6 หมายถึง ให้กำหนดเป็น กรมธรรม์มาตรฐาน

เช่น “01” : กรมธรรม์ประเภท 1 , “02” : กรมธรรม์ประเภท 2 ,

“03” : กรมธรรม์ประเภท 3 , “04” : กรมธรรม์ประเภท 4

ตำแหน่งที่ 7 – 8 หมายถึง ให้กำหนดเป็น เอกสารแนบมาตรฐาน

(ความคุ้มครองเพิ่มพิเศษ มาตรฐาน)

เช่น “01” : รถชนรถ “02” : น้ำท่วม , “03” : แข่งขันความเร็ว ,

“04” : ก่อการร้าย , “05” : อื่นๆ

ตัวอย่าง กรมธรรม์ประเภท 05 ที่มีความคุ้มครองหลัก เป็น (กรมธรรม์ประเภท “02” + รถชนรถ) รายงานข้อมูล เป็น

ประเภทกรมธรรม์	รหัสแบบกรมธรรม์
05	00000201

ตารางกรมธรรม์ประกันภัย

ข้อกำหนดของฟิลด์ / ข้อสังเกตในการจัดเตรียมข้อมูลเพื่อนำส่ง

รหัสแบบกรมธรรม์ที่ได้รับความเห็นชอบจาก คปภ. (ลำดับที่ 9)
- OICPolicyType

กรณีประเภทกรมธรรม์(PolicyType) 06 : กรมธรรม์ประกันภัยรถยนต์ SuperCar กำหนดให้ประกอบด้วย (กรมธรรม์ มาตรฐาน + เอกสารแนบมาตรฐาน(ความคุ้มครองเพิ่มพิเศษ มาตรฐาน))

กำหนด รหัสแบบกรมธรรม์ 8 หลัก ดังนี้

ตำแหน่งที่ 1 – 4 หมายถึง ให้กำหนดเป็น “0000”

ตำแหน่งที่ 5 – 6 หมายถึง ให้กำหนดเป็นกรมธรรม์มาตรฐาน (“01”, “02”, “03”, “04”)

ตำแหน่งที่ 7 – 8 หมายถึง ให้กำหนดเป็น เอกสารแนบมาตรฐาน (ความคุ้มครองเพิ่มพิเศษ มาตรฐาน)

เช่น “01” : น้ำท่วม , “02” : แข่งขันความเร็ว , “03”: ก่อการร้าย , “04”: อื่นๆ
ตัวอย่าง กรมธรรม์ประเภท 06 ที่มีความคุ้มครองหลักเป็น (กรมธรรม์มาตรฐานประเภท “01” + แข่งขันความเร็ว) รายงานข้อมูล เป็น

ประเภทกรมธรรม์	รหัสแบบกรมธรรม์
06	00000102

ตารางกรมธรรม์ประกันภัย

ข้อกำหนดของฟิลด์ / ข้อสังเกตในการจัดเตรียมข้อมูลเพื่อนำส่ง

รหัสแบบกรมธรรม์ที่ได้รับความเห็นชอบจาก คปภ. (ลำดับที่ 9)
- OICPolicyType

ประเภทกรมธรรม์ 07 - 98 ประเภทกรมธรรม์มาตรฐาน (รหัสแบบกรมธรรม์ในอนาคต) ซึ่งรหัสแบบกรมธรรม์จะใช้วิธีเดียวกันกับกรมธรรม์ ประเภทที่ 06

ประเภทกรมธรรม์ 99 ประเภทกรมธรรม์ เฉพาะของบริษัทประกันภัย มี 2 ลักษณะ ดังนี้

1.) แบบกรมธรรม์มาตรฐาน + เอกสารแนบท้ายของบริษัทประกันวินาศภัย รหัสแบบกรมธรรม์จะมีลักษณะดังนี้

กำหนด เลขที่แบบ 8 หลัก ดังนี้

ตำแหน่งที่ 1 – 4 หมายถึง ให้กำหนดเป็น รหัสบริษัทประกันวินาศภัย
(ตัวเลข 4 หลัก)

ตำแหน่งที่ 5 – 6 หมายถึง ให้กำหนดเป็นกรมธรรม์มาตรฐาน
("01", "02", "03", "04")

ตำแหน่งที่ 7 – 8 หมายถึง ให้กำหนดเป็น รหัสเอกสารแนบ
(ความคุ้มครองเพิ่มพิเศษที่บริษัทกำหนดเอง)
เช่น "01" : รถตกข้างทาง

ตารางกรมธรรม์ประกันภัย

ข้อกำหนดของฟิลด์ / ข้อสังเกตในการจัดเตรียมข้อมูลเพื่อนำส่ง

รหัสแบบกรมธรรม์ที่ได้รับความเห็นชอบจาก คปภ. (ลำดับที่ 9)
- OICPolicyType

ตัวอย่าง กรมธรรม์ประเภท 99 ที่มีความคุ้มครองหลัก เป็น (กรมธรรม์มาตรฐานประเภท “01” + รถตกข้างทาง) รายงานข้อมูล เป็น

ประเภทกรมธรรม์	รหัสแบบกรมธรรม์
99	99990101 (9999=รหัสบ.ประกัน)

2.) แบบกรมธรรม์ + เอกสารแนบท้าย ของบริษัทประกันวินาศภัย รหัสแบบกรมธรรม์ จะมีลักษณะดังนี้

กำหนด เลขที่แบบ 8 หลัก ดังนี้

ตำแหน่งที่ 1 – 4 หมายถึง ให้กำหนดเป็น รหัสบริษัทประกันวินาศภัย (ตัวเลข 4 หลัก) ตำแหน่งที่ 5 – 6 หมายถึง ให้กำหนดเป็น “99”

ตำแหน่งที่ 7 – 8 หมายถึง ให้กำหนดเป็น รหัสของ กรมธรรม์+ เอกสารแนบท้าย ของบริษัทฯ

เช่น “01” : กรมธรรม์ประกันภัยรถยนต์ (คุ้มครอง OD + TPBI + โจรกรรม)

“02” : กรมธรรม์ประกันภัยรถยนต์ (คุ้มครอง Fire + PA)

ตารางกรมธรรม์ประกันภัย

ข้อกำหนดของฟิลด์ / ข้อสังเกตในการจัดเตรียมข้อมูลเพื่อนำส่ง

รหัสแบบกรมธรรม์ที่ได้รับความเห็นชอบจาก คปภ. (ลำดับที่ 9)
- OICPolicyType

ตัวอย่าง กรมธรรม์ประเภท 99 ที่มีความคุ้มครอง OD + TPBI + โจรกรรม
รายงานข้อมูล เป็น

ประเภทกรมธรรม์	รหัสแบบกรมธรรม์
99	99999901 (9999=รหัสบ.ประกัน)



ตารางกรมธรรม์ประกันภัย

ข้อกำหนดของฟิวส์ / ข้อสังเกตในการจัดเตรียมข้อมูลเพื่อนำส่ง

เลขที่บัตรประจำตัว & ชื่อผู้รับประโยชน์คนแรก (ลำดับที่ 31, 32)	ให้ระบุ ข้อมูลของผู้รับประโยชน์คนแรกให้สอดคล้องกัน อาทิเช่น รถที่ผู้เอาประกันภัยยื่นต่อบริษัทเงินทุนหลักทรัพย์ ให้ระบุผู้รับประโยชน์คนแรกด้วยเลขทะเบียนการค้า และ ชื่อของบริษัทเงินทุนหลักทรัพย์ เป็นต้น
รหัสจังหวัดตามทะเบียนรถ & รหัสประเทศ (ลำดับที่ 39, 40)	กรณีเป็นรถต่างประเทศ ให้รายงานค่าเป็น “00” : รถต่างประเทศ (ตามอ้างอิงในตารางที่ 3) และ รายงานค่า รหัสประเทศ (ตามอ้างอิงในตารางที่ 5)
ขนาดเครื่องยนต์	บันทึกด้วยหน่วยนับ CC เท่านั้น
จำนวนที่นั่ง	บันทึกจำนวนที่นั่ง เท่านั้น
น้ำหนักบรรทุก	บันทึกด้วยหน่วยนับ กิโลกรัม เท่านั้น

ตารางกรมธรรม์ประกันภัย

ข้อกำหนดของฟิลด์ / ข้อสังเกตในการจัดเตรียมข้อมูลเพื่อนำส่ง

จำนวนเงินเอาประกันภัย OD	ระบุจำนวนเงินเอาประกันภัย OD เท่านั้น
จำนวนเงินเอาประกันภัย Fire	ระบุจำนวนเงินเอาประกันภัย Fire เท่านั้น
จำนวนเงินเอาประกันภัย Theft	ระบุจำนวนเงินเอาประกันภัย Theft เท่านั้น
จำนวนเบี้ยประกันภัยรวมของส่วนความคุ้มครองหลักรถคันที่เอาประกันภัยตามระยะเวลาคุ้มครอง (ลำดับที่ 89)	จำนวนเบี้ยประกันภัยรวมของส่วนความคุ้มครองหลัก (OD, Fire, Theft, TPPD, TPBI, รย. 01,02,03 ตามระยะเวลาคุ้มครอง เท่านั้น
จำนวนเบี้ยประกันภัยรวมส่วนของความคุ้มครองพิเศษที่แต่ละบริษัทได้รับอนุมัติจาก คปภ. หรือ ความคุ้มครองมาตรฐานที่ คปภ. ประกาศภายหลังและรวมคำนวณเบี้ยไว้ในกรมธรรม์ประกันภัยฉบับนี้ (ลำดับที่ 90)	จำนวนเบี้ยเฉพาะส่วนความคุ้มครองพิเศษ หรือ ความคุ้มครองมาตรฐาน ที่ คปภ. ประกาศภายหลัง

ตารางกรมธรรม์ประกันภัย

ข้อกำหนดของฟิลด์ / ข้อสังเกตในการจัดเตรียมข้อมูลเพื่อนำส่ง

จำนวนเบี้ยประกันภัยสุทธิรวมทั้งกรมธรรม์ (ลำดับที่ 91)	จำนวนเบี้ยตามความคุ้มครองหลัก และ ความคุ้มครองพิเศษหรือความคุ้มครองมาตรฐานที่ คปภ. ประกาศภายหลัง
ช่องทางการจำหน่าย	ระบุนำส่ง “01” , “02” , , “08” ,”99”
สถานะของการส่งข้อมูล	กรณีส่งรายการใหม่ ให้ระบุนำส่ง “N” กรณีเป็นการส่งข้อมูลเพื่อปรับปรุงรายการที่จัดส่งไว้แล้วให้ระบุนำส่งดังนี้ “U” : กรณีต้องการปรับปรุง/เปลี่ยนแปลงข้อมูลที่นำส่งไว้เดิม “D” : กรณีต้องการขอยกเลิกรายการข้อมูลที่นำส่งไว้เดิม
หมายเลขอ้างอิงรายการ	กรณีส่งรายการใหม่ ให้ระบุค่าว่าง กรณีส่งข้อมูลเพื่อปรับปรุงรายการ ให้ระบุค่าหมายเลขอ้างอิงรายการที่ได้รับแจ้งจากสำนักงาน คปภ. ไว้แล้ว



ตารางกรมธรรม์ประกันภัยสำหรับความคุ้มครองพิเศษ

ฟิลด์ข้อมูลที่กำหนดให้ส่งเพิ่มเติมจากปัจจุบัน

รหัสบริษัทประกันภัย	เลขที่กรมธรรม์ประกันภัย
เลขที่กลุ่มอ้างอิง	ลำดับที่ของรถในกลุ่มอ้างอิง
รหัสความคุ้มครอง	ความคุ้มครอง/จำนวนเงินเอาประกันภัย 1
ความคุ้มครอง / จำนวนเงินเอาประกันภัย 2	จำนวนเบี้ยประกันภัย
สถานะของการส่งข้อมูล	หมายเลขอ้างอิงรายการ



ตารางกรมธรรม์ประกันภัยสำหรับความคุ้มครองพิเศษ

กลุ่มฟิลด์ข้อมูลที่กำหนดเป็นคีย์หลักของข้อมูล (ห้ามระบุค่าซ้ำ)

รหัสบริษัทประกันภัย	เลขที่กรมธรรม์ประกันภัย
เลขที่กลุ่มอ้างอิง	ลำดับที่ของรถในกลุ่มอ้างอิง
รหัสความคุ้มครอง	



ตารางค่าธรรมเนียมประกันภัยสำหรับความคุ้มครองพิเศษ

ข้อกำหนดของฟิลด์ / ข้อสังเกตในการจัดเตรียมข้อมูลเพื่อนำส่ง

รหัสความคุ้มครอง	อ้างอิงตารางที่ 7 หรือที่สำนักงาน คปภ. กำหนดเพิ่มเติม
สถานะของการส่งข้อมูล	<p>กรณีส่งรายการใหม่ ให้ระบุค่า “N”</p> <p>กรณีเป็นการส่งข้อมูลเพื่อปรับปรุงรายการที่จัดส่งไว้แล้วให้ระบุค่าดังนี้</p> <p>“U” : กรณีต้องการปรับปรุง/เปลี่ยนแปลงข้อมูลที่น่าส่งไว้เดิม</p> <p>“D” : กรณีต้องการขอยกเลิกรายการข้อมูลที่น่าส่งไว้เดิม</p>
หมายเลขอ้างอิงรายการ	<p>กรณีส่งรายการใหม่ ให้ระบุค่าว่าง</p> <p>กรณีส่งข้อมูลเพื่อปรับปรุงรายการ ให้ระบุค่าหมายเลขอ้างอิงรายการที่ได้รับแจ้งจากสำนักงาน คปภ. ไว้แล้ว</p>

ตารางสั้กหลัง / ตารางแก้ไขเปลี่ยนแปลงกรมธรรมเนียมประกันภัย

ฟิลด์ข้อมูลที่กำหนดให้ส่งเพิ่มเติมจากปัจจุบัน

เลขที่ Barcode บนตารางกรมธรรมเนียมประกันภัย	รหัสแบบกรมธรรมเนียมประกันภัยที่ได้รับความเห็นชอบจาก คปภ.
ลำดับที่สั้กหลัง	ชื่อ-นามสกุลผู้เอาประกันภัย
ที่อยู่ผู้เอาประกันภัย	รหัสจังหวัด, อำเภอ, ตำบล
รหัสไปรษณีย์	รหัสประเทศ (ลำดับที่ 16) ตามที่อยู่ผู้เอาประกันภัย
เลขที่บัตรประจำตัวประชาชน / เลขที่บัตรประชาชนคนต่างด้าว / เลขที่หนังสือเดินทาง / เลขที่ใบทะเบียนการค้าของผู้เอาประกันภัย	ชื่อ-นามสกุลของผู้ขับขี่คนที่ 1
อายุที่คำนวณเบี้ยของผู้ขับขี่คนที่ 1	ชื่อ-นามสกุลของผู้ขับขี่คนที่ 2
อายุที่คำนวณเบี้ยของผู้ขับขี่คนที่ 2	เลขที่บัตรประจำตัวประชาชน / เลขที่บัตรประชาชนคนต่างด้าว / เลขที่หนังสือเดินทาง / เลขที่ใบทะเบียนการค้าของผู้รับประโยชน์

ตารางสลักหลัง / ตารางแก้ไขเปลี่ยนแปลงกรมธรรม์ประกันภัย

ฟิลด์ข้อมูลที่กำหนดให้ส่งเพิ่มเติมจากปัจจุบัน

ชื่อผู้รับประกันภัย	วันที่บันทึกรายการทางบัญชี
รหัสประเทศ (ลำดับที่ 43) ตามทะเบียนรถ	อายุรถยนต์ที่ทำประกันภัย
จำนวนเงินเอาประกันภัยของ Fire ต่อครั้ง	จำนวนเงินเอาประกันภัยของ Theft ต่อครั้ง
จำนวนเบี้ยประกันภัยรวมส่วนของความคุ้มครองพิเศษที่แต่ละบริษัทได้รับอนุมัติจาก คปภ. หรือ ความคุ้มครองมาตรฐานที่ คปภ. ประกาศภายหลังและรวมคำนวณเบี้ยไว้ในกรมธรรม์ประกันภัยฉบับนี้	จำนวนเบี้ยประกันภัยสุทธิรวมทั้งกรมธรรม์
อากร	ภาษีมูลค่าเพิ่ม
จำนวนเงินค่าบำเหน็จ	เลขที่ใบอนุญาตตัวแทน/นายหน้าประกันวินาศภัย
ช่องทางการจำหน่าย	สถานะของการส่งข้อมูล
หมายเลขอ้างอิงรายการ	

ตารางสลักหลัง / ตารางแก้ไขเปลี่ยนแปลงกรมธรรม์ประกันภัย

ฟิลด์ข้อมูลที่ปรับปรุงลักษณะการเตรียมเพื่อนำส่งจากปัจจุบัน

รหัสบริษัทประกันภัย	วันเกิดของผู้ขับขี่คนที่ 1
เลขที่บัตรประชาชนของผู้ขับขี่คนที่ 1	เลขที่ใบขับขี่ของผู้ขับขี่คนที่ 1
วันที่เกิดของผู้ขับขี่คนที่ 2	เลขที่บัตรประชาชนผู้ขับขี่คนที่ 2
เลขที่ใบขับขี่ของผู้ขับขี่คนที่ 2	วันที่มีผลบังคับของสลักหลัง
วันที่ออกเอกสาร	วันที่เริ่มความคุ้มครอง
วันที่สิ้นสุดความคุ้มครอง	เลขทะเบียนรถ
ขนาดเครื่องยนต์	จำนวนที่นั่ง
น้ำหนักบรรทุก	จำนวนเงินเอาประกันภัยของ OD ต่อครั้ง
เบี้ยประกันภัยพื้นฐานเต็มปี	จำนวนเงินค่าเสียหายส่วนแรกตาม OD รวม
จำนวนเงินค่าเสียหายส่วนแรกตาม TPPD รวม	

ตารางสัปดาห์ / ตารางแก้ไขเปลี่ยนแปลงกรมธรรม์ประกันภัย

กลุ่มฟิลด์ข้อมูลที่กำหนดเป็นคีย์หลักของข้อมูล (ห้ามระบุค่าซ้ำ)

รหัสบริษัทประกันภัย	เลขที่กรมธรรม์ประกันภัย
เลขที่กลุ่มอ้างอิง	ลำดับที่ของรถในกลุ่มอ้างอิง
เลขที่สัปดาห์	รหัสประเภทสัปดาห์



ตารางสัดักหลัง / ตารางแก้ไขเปลี่ยนแปลงกรมธรรม์ประกันภัย

ข้อกำหนดของฟิลด์ / ข้อสังเกตในการจัดเตรียมข้อมูลเพื่อนำส่ง

รหัสประเภทสัดักหลัง	
จำนวนเงินเอาประกันภัย..... / จำนวนเงินจำกัดความรับผิด.... / จำนวนเงินคุ้มครอง..... / จำนวนเงินทดแทน.....	ให้รายงานจำนวนเงิน ตามมูลค่าที่รับประกัน ซึ่งเป็นผลของการทำสัดักหลังฉบับนี้
เบี้ยประกันภัยสุทธิ ตาม (ลำดับที่ 63, 67, 71, 74, 76, 78)	รายงานมูลค่าเบี้ยจากผลของการเปลี่ยนแปลงเบี้ยจากกรมธรรม์หรือสัดักหลังก่อนหน้า (Current)
จำนวนเงินส่วนลด	รายงานมูลค่าเบี้ยจากผลของการเปลี่ยนแปลงเบี้ยจากกรมธรรม์หรือสัดักหลังก่อนหน้า (Current)
จำนวนเบี้ยประกันภัยรวมของ ส่วนความคุ้มครองหลักรถคันที่ เอาประกันภัยตามระยะเวลา คุ้มครอง	รายงานมูลค่าเบี้ยจากผลของการเปลี่ยนแปลงเบี้ยจากกรมธรรม์หรือสัดักหลังก่อนหน้า (Current)

ตารางสัปดาห์ / ตารางแก้ไขเปลี่ยนแปลงกรมธรรม์ประกันภัย

ข้อกำหนดของฟิลด์ / ข้อสังเกตในการจัดเตรียมข้อมูลเพื่อนำส่ง

จำนวนเบี้ยประกันภัยที่เพิ่ม (ลด)	รายงานมูลค่าที่เปลี่ยนแปลงจากกรมธรรม์หรือสัปดาห์ก่อนหน้า (Diff.)
จำนวนเบี้ยประกันภัยรวมส่วนของความคุ้มครองพิเศษที่แต่ละบริษัทได้รับอนุมัติจาก คปภ. หรือ ความคุ้มครองมาตรฐานที่ คปภ. ประกาศภายหลังและรวมคำนวณเบี้ยไว้ในกรมธรรม์ประกันภัยฉบับนี้	รายงานมูลค่าเบี้ยจากผลของการเปลี่ยนแปลงเบี้ยจากกรมธรรม์หรือสัปดาห์ก่อนหน้า (Current)
จำนวนเบี้ยประกันภัยสุทธิรวมทั้งกรมธรรม์	รายงานมูลค่าเบี้ยจากผลของการเปลี่ยนแปลงเบี้ยจากกรมธรรม์หรือสัปดาห์ก่อนหน้า (Current)

ตารางสัปดาห์ / ตารางแก้ไขเปลี่ยนแปลงกรมธรรม์ประกันภัย

ข้อกำหนดของฟิลด์ / ข้อสังเกตในการจัดเตรียมข้อมูลเพื่อนำส่ง

สถานะของการส่งข้อมูล	<p>กรณีส่งรายการใหม่ ให้ระบุค่า “N”</p> <p>กรณีเป็นการส่งข้อมูลเพื่อปรับปรุงรายการที่จัดส่งไว้แล้วให้ระบุค่าดังนี้</p> <p>“U” : กรณีต้องการปรับปรุง/เปลี่ยนแปลงข้อมูลที่น่าส่งไว้เดิม</p> <p>“D” : กรณีต้องการขอยกเลิกรายการข้อมูลที่น่าส่งไว้เดิม</p>
หมายเลขอ้างอิงรายการ	<p>กรณีส่งรายการใหม่ ให้ระบุค่าว่าง</p> <p>กรณีส่งข้อมูลเพื่อปรับปรุงรายการ ให้ระบุค่าหมายเลขอ้างอิงรายการที่ได้รับแจ้งจากสำนักงาน คปภ. ไว้แล้ว</p>

ตารางแก้ไขเปลี่ยนแปลงกรมธรรม์ประกันภัยสำหรับความคุ้มครองพิเศษ

ฟิลด์ข้อมูลที่กำหนดให้ส่งเพิ่มเติมจากปัจจุบัน

รหัสบริษัทประกันภัย	เลขที่กรมธรรม์ประกันภัย
เลขที่กลุ่มอ้างอิง	ลำดับที่ของรถในกลุ่มอ้างอิง
เลขที่สัปดาห์	รหัสประเภทสัปดาห์
รหัสความคุ้มครอง	ลำดับที่สัปดาห์
ความคุ้มครอง 1/ จำนวนเงินเอาประกันภัย 1	ความคุ้มครอง 2 / จำนวนเงินเอาประกันภัย 2
เบี้ยประกันภัย	สถานะของการส่งข้อมูล
หมายเลขอ้างอิงรายการ	



ตารางแก้ไขเปลี่ยนแปลงกรรมธรรม์ประกันภัยสำหรับความคุ้มครองพิเศษ

กลุ่มฟิลด์ข้อมูลที่กำหนดเป็นคีย์หลักของข้อมูล (ห้ามระบุค่าซ้ำ)

รหัสบริษัทประกันภัย	เลขที่กรรมธรรม์ประกันภัย
เลขที่กลุ่มอ้างอิง	ลำดับที่ของรถในกลุ่มอ้างอิง
เลขที่สัปดาห์	รหัสประเภทสัปดาห์
รหัสความคุ้มครอง	



ตารางแก้ไขเปลี่ยนแปลงกรรมธรรม์ประกันภัยสำหรับความคุ้มครองพิเศษ

ข้อกำหนดของฟิลด์ / ข้อสังเกตในการจัดเตรียมข้อมูลเพื่อนำส่ง

สถานะของการส่งข้อมูล	<p>กรณีส่งรายการใหม่ ให้ระบุค่า “N”</p> <p>กรณีเป็นการส่งข้อมูลเพื่อปรับปรุงรายการที่จัดส่งไว้แล้วให้ระบุค่าดังนี้</p> <p>“U” : กรณีต้องการปรับปรุง/เปลี่ยนแปลงข้อมูลที่น่าส่งไว้เดิม</p> <p>“D” : กรณีต้องการขอยกเลิกรายการข้อมูลที่น่าส่งไว้เดิม</p>
หมายเลขอ้างอิงรายการ	<p>กรณีส่งรายการใหม่ ให้ระบุค่าว่าง</p> <p>กรณีส่งข้อมูลเพื่อปรับปรุงรายการ ให้ระบุค่าหมายเลขอ้างอิงรายการที่ได้รับแจ้งจากสำนักงาน คปภ. ไว้แล้ว</p>



ตารางการรับ/คืน เบี้ยประกันภัย

ฟิลด์ข้อมูลที่กำหนดให้ส่งเพิ่มเติมจากปัจจุบัน

รหัสบริษัทประกันภัย	เลขที่กรมธรรม์ประกันภัย
เลขที่กลุ่มอ้างอิง	ลำดับที่ของรถในกลุ่มอ้างอิง
เลขที่สัปดาห์	วันที่รับเบี้ยจากผู้เอาประกันภัย
วันที่รับเบี้ยจากตัวแทน/ นายหน้าประกันภัย	เลขที่ใบอนุญาตตัวแทน/ นายหน้าประกันภัย
จำนวนเบี้ยประกันภัย	สถานะของการส่งข้อมูล
หมายเลขอ้างอิงรายการ	



ตารางรับ/คืน เบี้ยประกันภัย

กลุ่มฟิลด์ข้อมูลที่กำหนดเป็นคีย์หลักของข้อมูล (ห้ามระบุค่าซ้ำ)

รหัสบริษัทประกันภัย	เลขที่กรมธรรม์ประกันภัย
เลขที่กลุ่มอ้างอิง	ลำดับที่ของรถในกลุ่มอ้างอิง
เลขที่สลักหลัง	วันที่รับเบี้ยจากผู้เอาประกันภัย



ตารางรับ/คืน เบี้ยประกันภัย

ข้อกำหนดของฟิลด์ / ข้อสังเกตในการจัดเตรียมข้อมูลเพื่อนำส่ง

วันที่รับเบี้ยจากตัวแทน/ นายหน้า ประกันภัย	ระบุเป็นค่าว่าง กรณีรับเบี้ยจากผู้เอาประกันภัย
เลขที่ใบอนุญาตตัวแทน / นายหน้าประกันภัย	กรณีมีช่องทางการจำหน่ายตรงกับบริษัท ให้ระบุค่ารหัสบริษัท (อ้างอิงตารางที่ 1)
สถานะของการส่งข้อมูล	กรณีส่งรายการใหม่ ให้ระบุค่า “N” กรณีเป็นการส่งข้อมูลเพื่อปรับปรุงรายการที่จัดส่งไว้แล้วให้ระบุค่าดังนี้ “U” : กรณีต้องการปรับปรุง/เปลี่ยนแปลงข้อมูลที่นำส่งไว้เดิม “D” : กรณีต้องการขอยกเลิกรายการข้อมูลที่นำส่งไว้เดิม
หมายเลขอ้างอิงรายการ	กรณีส่งรายการใหม่ ให้ระบุค่าว่าง กรณีส่งข้อมูลเพื่อปรับปรุงรายการ ให้ระบุค่าหมายเลขอ้างอิงรายการที่ได้รับแจ้ง จากสำนักงาน คปภ. ไว้แล้ว

ตารางรายละเอียดอุบัติเหตุ

ฟิลด์ข้อมูลที่กำหนดให้ส่งเพิ่มเติมจากปัจจุบัน

วันที่ได้รับแจ้งเหตุ	ถนน
รหัสประเทศที่เกิดเหตุ	พิกัดละติจูด
พิกัดลองจิจูด	ชื่อ-นามสกุลผู้ขับขี่ขณะเกิดเหตุ
จำนวนเงินประมาณการ/ จ่ายค่าสินไหมทดแทน ตาม OD, F&T ครั้งนี้	ค่าจัดการสินไหมทดแทน
ค่าสำรวจภัย	สถานะของการส่งข้อมูล
หมายเลขอ้างอิงรายการ	

ตารางรายละเอียดอุบัติเหตุ

ฟิลด์ข้อมูลที่ปรับปรุงลักษณะการเตรียมเพื่อนำส่งจากปัจจุบัน

รหัสบริษัทประกันภัย	ประเภทกลุ่มรายการ
วันที่ประมาณการหรืออนุมัติจ่ายสินไหม	รหัสสถานะรายการ
วันที่เกิดเหตุ	รหัสจังหวัด, อำเภอ, ตำบลที่เกิดเหตุ
วันที่เกิดของผู้ขับขี่ขณะเกิดเหตุ	



ตารางรายละเอียดอุบัติเหตุ

กลุ่มฟิลด์ข้อมูลที่กำหนดเป็นคีย์หลักของข้อมูล (ห้ามระบุค่าซ้ำ)

รหัสบริษัทประกันภัย	เลขที่สินไหมทดแทน
ประเภทกลุ่มรายการ	วันที่ประมาณการหรืออนุมัติจ่ายสินไหม
ครั้งที่ประมาณการ/จ่ายสินไหม	



ตารางรายละเอียดอุบัติเหตุ

ข้อกำหนดของฟิลด์ / ข้อสังเกตในการจัดเตรียมข้อมูลเพื่อนำส่ง

<p>ประเภทกลุ่มรายการ</p>	<p>ให้ระบุค่า “EC” = ประมาณการจ่าย (Estimate Claim) “P” = จ่ายค่าสินไหมทดแทน (Paid Claim) “CP” = ยกเลิกรายการจ่าย (Canceled Paid)</p>
<p>รหัสสถานะรายการ</p>	<p>ให้ระบุค่า “1” = เปิด CLAIM ใหม่ หรือ CLAIM เรื่องนี้ถูกเปิดอยู่ “2” = ปิดเรื่อง CLAIM “3” = เปิด CLAIM ที่ถูกปิดเรื่องแล้วขึ้นมาใหม่</p>
<p>จำนวนเงินประมาณการ / จ่าย ค่า สินไหมทดแทน ตาม (ลำดับที่ 32 – 37)</p>	<p>กรณีรายงานค่าประมาณการสินไหมทดแทน (ประเภทกลุ่มรายการ = “EC”) ให้รายงานค่าการเปลี่ยนแปลงยอดประมาณการ อาทิเช่น ประมาณการครั้งที่ 1 ระบุค่าเป็น บวกเสมอ ประมาณการครั้งที่ 2 ปรับปรุงยอดเพิ่ม ระบุค่าเป็น ค่าบวก ประมาณการครั้งที่ 3 ปรับปรุงยอดลด ระบุค่าเป็น ค่าติดลบ</p> <p>กรณีรายงานรายการจ่ายค่าสินไหมทดแทน (ประเภทกลุ่มรายการ = “P”) ให้รายงานค่าเป็นค่าบวกเสมอ</p> <p>กรณีรายงานการยกเลิกรายการจ่ายค่าสินไหมทดแทน (ประเภทกลุ่มรายการ = “CP”) ให้รายงานค่าเป็นค่าติดลบเสมอ</p>



ตารางรายละเอียดอุบัติเหตุ

ข้อกำหนดของฟิลด์ / ข้อสังเกตในการจัดเตรียมข้อมูลเพื่อนำส่ง

จำนวนเงินประมาณการ/จ่าย ค่า
สินไหมทดแทนทั้งหมด

กรณีรายงานค่าประมาณการสินไหมทดแทน (ประเภทกลุ่มรายการ = “EC”)

ให้รายงานค่าการเปลี่ยนแปลงยอดประมาณการ อาทิเช่น

ประมาณการครั้งที่ 1 ระบุค่าเป็น บวกเสมอ

ประมาณการครั้งที่ 2 ปรับปรุงยอดเพิ่ม ระบุค่าเป็น ค่าบวก

ประมาณการครั้งที่ 3 ปรับปรุงยอดลด ระบุค่าเป็น ค่าติดลบ

กรณีรายงานรายการจ่ายค่าสินไหมทดแทน (ประเภทกลุ่มรายการ = “P”)

ให้รายงานค่าเป็นค่าบวกเสมอ

กรณีรายงานการยกเลิกรายการจ่ายค่าสินไหมทดแทน(ประเภทกลุ่มรายการ = “CP”)

ให้รายงานค่าเป็นค่าติดลบเสมอ



ตารางรายละเอียดอุบัติเหตุ

ข้อกำหนดของฟิลด์ / ข้อสังเกตในการจัดเตรียมข้อมูลเพื่อนำส่ง

<p>จำนวนเงินประมาณการ / จ่าย ค่า สินไหมทดแทนรวมตามความ คุ้มครองอื่นๆ ของกรมธรรม์ ประกันภัย ครั้งนี้</p>	<p>กรณีรายงานค่าประมาณการสินไหมทดแทน (ประเภทกลุ่มรายการ = “EC”) ให้รายงานค่าการเปลี่ยนแปลงยอดประมาณการ อาทิเช่น ประมาณการครั้งที่ 1 ระบุค่าเป็น บวกเสมอ ประมาณการครั้งที่ 2 ปรับปรุงยอดเพิ่ม ระบุค่าเป็น ค่าบวก ประมาณการครั้งที่ 3 ปรับปรุงยอดลด ระบุค่าเป็น ค่าติดลบ</p> <p>กรณีรายงานรายการจ่ายค่าสินไหมทดแทน (ประเภทกลุ่มรายการ = “P”) ให้รายงานค่าเป็นค่าบวกเสมอ</p> <p>กรณีรายงานการยกเลิกรายการจ่ายค่าสินไหมทดแทน(ประเภทกลุ่มรายการ = “CP”) ให้รายงานค่าเป็นค่าติดลบเสมอ</p>
<p>สถานะของการส่งข้อมูล</p>	<p>กรณีส่งรายการใหม่ ให้ระบุค่า “N” กรณีเป็นการส่งข้อมูลเพื่อปรับปรุงรายการที่จัดส่งไว้แล้วให้ระบุค่าดังนี้ “U” : กรณีต้องการปรับปรุง/เปลี่ยนแปลงข้อมูลที่น่าส่งไว้เดิม “D” : กรณีต้องการขอยกเลิกรายการข้อมูลที่น่าส่งไว้เดิม</p>
<p>หมายเลขอ้างอิงรายการ</p>	<p>กรณีส่งรายการใหม่ ให้ระบุค่าว่าง กรณีส่งข้อมูลเพื่อปรับปรุงรายการ ให้ระบุค่าหมายเลขอ้างอิงรายการที่ได้รับแจ้ง จากสำนักงาน คปภ. ไว้แล้ว</p>

ตารางค่าสินไหมทดแทนตามความคุ้มครอง OD, F&T

ฟิลด์ข้อมูลที่กำหนดให้ส่งเพิ่มเติมจากปัจจุบัน

วันที่ประมาณการหรืออนุมัติจ่ายสินไหม	สถานะของการส่งข้อมูล
หมายเลขอ้างอิงรายการ	

ฟิลด์ข้อมูลที่ปรับปรุงลักษณะการเตรียมเพื่อนำส่งจากปัจจุบัน

รหัสบริษัทประกันภัย	ประเภทกลุ่มรายการ
---------------------	-------------------

กลุ่มฟิลด์ข้อมูลที่กำหนดเป็นคีย์หลักของข้อมูล (ห้ามระบุค่าซ้ำ)

รหัสบริษัทประกันภัย	เลขที่สินไหมทดแทน
ประเภทกลุ่มรายการ	วันที่ประมาณการหรืออนุมัติจ่ายสินไหม
ครั้งที่ประมาณการ/จ่ายสินไหม	



ตารางค่าสินไหมทดแทนตามความคุ้มครอง OD, F&T

ข้อกำหนดของฟิลด์ / ข้อสังเกตในการจัดเตรียมข้อมูลเพื่อนำส่ง

สถานะของการส่งข้อมูล	<p>กรณีส่งรายการใหม่ ให้ระบุค่า “N”</p> <p>กรณีเป็นการส่งข้อมูลเพื่อปรับปรุงรายการที่จัดส่งไว้แล้วให้ระบุค่าดังนี้</p> <p>“U” : กรณีต้องการปรับปรุง/เปลี่ยนแปลงข้อมูลที่นำส่งไว้เดิม</p> <p>“D” : กรณีต้องการขอยกเลิกรายการข้อมูลที่นำส่งไว้เดิม</p>
หมายเลขอ้างอิงรายการ	<p>กรณีส่งรายการใหม่ ให้ระบุค่าว่าง</p> <p>กรณีส่งข้อมูลเพื่อปรับปรุงรายการ ให้ระบุค่าหมายเลขอ้างอิงรายการที่ได้รับแจ้งจากสำนักงาน คปภ. ไว้แล้ว</p>



ตารางค่าสินไหมทดแทนตามความคุ้มครอง TPPD

ฟิลด์ข้อมูลที่กำหนดให้ส่งเพิ่มเติมจากปัจจุบัน

วันที่ประมาณการหรืออนุมัติจ่ายสินไหม	สถานะของการส่งข้อมูล
หมายเลขอ้างอิงรายการ	

ฟิลด์ข้อมูลที่ปรับปรุงลักษณะการเตรียมเพื่อนำส่งจากปัจจุบัน

รหัสบริษัทประกันภัย	ประเภทกลุ่มรายการ
---------------------	-------------------

กลุ่มฟิลด์ข้อมูลที่กำหนดเป็นคีย์หลักของข้อมูล (ห้ามระบุค่าซ้ำ)

รหัสบริษัทประกันภัย	เลขที่สินไหมทดแทน
ประเภทกลุ่มรายการ	วันที่ประมาณการหรืออนุมัติจ่ายสินไหม
ครั้งที่ประมาณการ/จ่ายสินไหม	



ตารางค่าสินไหมทดแทนตามความคุ้มครอง TPPD

ข้อกำหนดของฟิวด์ / ข้อสังเกตในการจัดเตรียมข้อมูลเพื่อนำส่ง

สถานะของการส่งข้อมูล	<p>กรณีส่งรายการใหม่ ให้ระบุค่า “N”</p> <p>กรณีเป็นการส่งข้อมูลเพื่อปรับปรุงรายการที่จัดส่งไว้แล้วให้ระบุค่าดังนี้</p> <p>“U” : กรณีต้องการปรับปรุง/เปลี่ยนแปลงข้อมูลที่นำส่งไว้เดิม</p> <p>“D” : กรณีต้องการขอยกเลิกรายการข้อมูลที่นำส่งไว้เดิม</p>
หมายเลขอ้างอิงรายการ	<p>กรณีส่งรายการใหม่ ให้ระบุค่าว่าง</p> <p>กรณีส่งข้อมูลเพื่อปรับปรุงรายการ ให้ระบุค่าหมายเลขอ้างอิงรายการที่ได้รับแจ้งจากสำนักงาน คปภ. ไว้แล้ว</p>



ตารางค่าสินไหมทดแทนตามความคุ้มครอง TPBI

ฟิลด์ข้อมูลที่กำหนดให้ส่งเพิ่มเติมจากปัจจุบัน

วันที่ประมาณการหรืออนุมัติจ่ายสินไหม	สถานะของการส่งข้อมูล
หมายเลขอ้างอิงรายการ	

ฟิลด์ข้อมูลที่ปรับปรุงลักษณะการเตรียมเพื่อนำส่งจากปัจจุบัน

รหัสบริษัทประกันภัย	ประเภทกลุ่มรายการ
---------------------	-------------------

กลุ่มฟิลด์ข้อมูลที่กำหนดเป็นคีย์หลักของข้อมูล (ห้ามระบุค่าซ้ำ)

รหัสบริษัทประกันภัย	เลขที่สินไหมทดแทน
ประเภทกลุ่มรายการ	วันที่ประมาณการหรืออนุมัติจ่ายสินไหม
ครั้งที่ประมาณการ/จ่ายสินไหม	



ตารางค่าสินไหมทดแทนตามความคุ้มครอง TPBI

ข้อกำหนดของฟิวด์ / ข้อสังเกตในการจัดเตรียมข้อมูลเพื่อนำส่ง

สถานะของการส่งข้อมูล	<p>กรณีส่งรายการใหม่ ให้ระบุค่า “N”</p> <p>กรณีเป็นการส่งข้อมูลเพื่อปรับปรุงรายการที่จัดส่งไว้แล้วให้ระบุค่าดังนี้</p> <p>“U” : กรณีต้องการปรับปรุง/เปลี่ยนแปลงข้อมูลที่นำส่งไว้เดิม</p> <p>“D” : กรณีต้องการขอยกเลิกรายการข้อมูลที่นำส่งไว้เดิม</p>
หมายเลขอ้างอิงรายการ	<p>กรณีส่งรายการใหม่ ให้ระบุค่าว่าง</p> <p>กรณีส่งข้อมูลเพื่อปรับปรุงรายการ ให้ระบุค่าหมายเลขอ้างอิงรายการที่ได้รับแจ้งจากสำนักงาน คปภ. ไว้แล้ว</p>



ตารางค่าสินไหมทดแทนตามความคุ้มครอง ร.ย.01,02,03

ฟิลด์ข้อมูลที่กำหนดให้ส่งเพิ่มเติมจากปัจจุบัน

วันที่ประมาณการหรืออนุมัติจ่ายสินไหม	เลขประจำตัวผู้ประสบภัย
สถานะของการส่งข้อมูล	หมายเลขอ้างอิงรายการ

ฟิลด์ข้อมูลที่ปรับปรุงลักษณะการเตรียมเพื่อนำส่งจากปัจจุบัน

รหัสบริษัทประกันภัย	ประเภทกลุ่มรายการ
ครั้งที่ประมาณการ/จ่ายสินไหม	

กลุ่มฟิลด์ข้อมูลที่กำหนดเป็นคีย์หลักของข้อมูล (ห้ามระบุค่าซ้ำ)

รหัสบริษัทประกันภัย	เลขที่สินไหมทดแทน
ประเภทกลุ่มรายการ	วันที่ประมาณการหรืออนุมัติจ่ายสินไหม
ครั้งที่ประมาณการ/จ่ายสินไหม	ลำดับที่ผู้ประสบภัย



ตารางค่าสินไหมทดแทนตามความคุ้มครอง ร.ย.01,02,03

ข้อกำหนดของฟิลด์ / ข้อสังเกตในการจัดเตรียมข้อมูลเพื่อนำส่ง

เลขประจำตัวผู้ประสบภัย	หมายถึง เลขที่บัตรประจำตัวประชาชน / เลขที่บัตรประชาชนคนต่างด้าว / เลขที่หนังสือเดินทาง / เลขที่ใบทะเบียนการค้าของผู้ประสบภัย
สถานะของการส่งข้อมูล	กรณีส่งรายการใหม่ ให้ระบุค่า “N” กรณีเป็นการส่งข้อมูลเพื่อปรับปรุงรายการที่จัดส่งไว้แล้วให้ระบุค่าดังนี้ “U” : กรณีต้องการปรับปรุง/เปลี่ยนแปลงข้อมูลที่น่าส่งไว้เดิม “D” : กรณีต้องการขอยกเลิกรายการข้อมูลที่น่าส่งไว้เดิม
หมายเลขอ้างอิงรายการ	กรณีส่งรายการใหม่ ให้ระบุค่าว่าง กรณีส่งข้อมูลเพื่อปรับปรุงรายการ ให้ระบุค่าหมายเลขอ้างอิงรายการที่ได้รับแจ้งจากสำนักงาน คปภ. ไว้แล้ว

ตารางค่าสินไหมทดแทน ตามความคุ้มครองอื่นๆ

ฟิลด์ข้อมูลที่กำหนดให้ส่งเพิ่มเติมจากปัจจุบัน

รหัสบริษัทประกันภัย	เลขที่สินไหมทดแทน
ประเภทกลุ่มรายการ	วันที่ประมาณการหรืออนุมัติจ่ายสินไหม
ครั้งที่ประมาณการ/จ่ายสินไหม	รหัสความคุ้มครอง
ค่าสินไหมทดแทนตามความคุ้มครองอื่นๆ	สถานะของการส่งข้อมูล
หมายเลขอ้างอิงรายการ	



ตารางค่าสินไหมทดแทน ตามความคุ้มครองอื่นๆ

กลุ่มฟิลด์ข้อมูลที่กำหนดเป็นคีย์หลักของข้อมูล (ห้ามระบุค่าซ้ำ)

รหัสบริษัทประกันภัย	เลขที่สินไหมทดแทน
ประเภทกลุ่มรายการ	วันที่ประมาณการหรืออนุมัติจ่ายสินไหม
ครั้งที่ประมาณการ/จ่ายสินไหม	รหัสความคุ้มครอง

ข้อกำหนดของฟิลด์ / ข้อสังเกตในการจัดเตรียมข้อมูลเพื่อนำส่ง

สถานะของการส่งข้อมูล	<p>กรณีส่งรายการใหม่ ให้ระบุค่า “N”</p> <p>กรณีเป็นการส่งข้อมูลเพื่อปรับปรุงรายการที่จัดส่งไว้แล้ว ให้ระบุค่าดังนี้</p> <p>“U” : กรณีต้องการปรับปรุง/เปลี่ยนแปลงข้อมูลที่น่าส่งไว้เดิม</p> <p>“D” : กรณีต้องการขอยกเลิกรายการข้อมูลที่น่าส่งไว้เดิม</p>
หมายเลขอ้างอิงรายการ	<p>กรณีส่งรายการใหม่ ให้ระบุค่าว่าง</p> <p>กรณีส่งข้อมูลเพื่อปรับปรุงรายการ ให้ระบุค่าหมายเลขอ้างอิงรายการที่ได้รับแจ้งจากสำนักงาน คปภ. ไว้แล้ว</p>

ตัวอย่างการส่งรายการค่าสินไหมทดแทน

กรณีรายการที่ส่งเข้ามาเป็นรายการเปิดเรื่องสินไหม

ครั้งที่รายงาน	ประเภทกลุ่มรายการ	ครั้งที่ประมาณการ/จ่าย สินไหมทดแทน	สถานะของรายการ สินไหมทดแทน	จำนวนเงินค่าสินไหม ทดแทน
1	EC	1	I	15,000
2	EC	2	I	1,500
3	P	3	I	4,000
4	P	4	I	12,000

ครั้งที่รายงาน	TPPD	TPBI	รย.01	รย.002	รย.03	OD, F&T
1	5,000	0	0	0	0	10,000
2	-1,000	0	0	0	0	2,500
3	4,000	0	0	0	0	0
4	0	0	0	0	0	12,000

ตัวอย่างการส่งรายการค่าสินไหมทดแทน

กรณีรายการที่ส่งเข้ามาเป็นรายการจ่ายพร้อมปิดเรื่อง หรือเป็นรายการ Adjust ประมาณการ พร้อมปิดเรื่อง ดังนี้

@ กรณีจ่ายพร้อมปิดเรื่อง

ครั้งที่รายงาน	ประเภทกลุ่มรายการ	ครั้งที่ประมาณการ/จ่าย สินไหมทดแทน	สถานะของรายการ สินไหมทดแทน	จำนวนเงินค่าสินไหม ทดแทน
1	EC	1	1	15,000
2	P	2	2	15,000

ครั้งที่รายงาน	TPPD	TPBI	รย.01	รย.002	รย.03	OD, F&T
1	5,000	0	0	0	0	10,000
2	5,000	0	0	0	0	10,000



ตัวอย่างการส่งรายการค่าสินไหมทดแทน

@ กรณีที่มีการ Adjust ประมาณการพร้อมปิดเรื่อง

ครั้งที่รายงาน	ประเภทกลุ่มรายการ	ครั้งที่ประมาณการ/จ่าย สินไหมทดแทน	สถานะของรายการ สินไหมทดแทน	จำนวนเงินค่าสินไหม ทดแทน
1	EC	1	1	15,000
2	EC	2	1	1,500
3	P	3	1	4,000
4	P	4	1	12,000
5	EC	5	2	-500

ครั้งที่รายงาน	TPPD	TPBI	รย.01	รย.002	รย.03	OD, F&T
1	5,000	0	0	0	0	10,000
2	-1,000	0	0	0	0	2,500
3	4,000	0	0	0	0	0
4	0	0	0	0	0	12,000
5	0	0	0	0	0	-500

ตารางการจ่ายค่าสินไหมทดแทน

ฟิลด์ข้อมูลที่กำหนดให้ส่งเพิ่มเติมจากปัจจุบัน

รหัสบริษัทประกันภัย	เลขที่สินไหมทดแทน
ครั้งที่จ่ายสินไหมทดแทน	วันที่ของเช็ค/วันที่จ่ายจริง
เลขที่กรมธรรม์ประกันภัย	เลขที่กลุ่มอ้างอิง
ลำดับที่ของรถในกลุ่มอ้างอิง	วิธีการจ่ายค่าสินไหม
เลขที่เช็ค / ดราฟ	จำนวนเงินค่าสินไหมทดแทน
สถานะของการส่งข้อมูล	หมายเลขอ้างอิงรายการ

กลุ่มฟิลด์ข้อมูลที่กำหนดเป็นคีย์หลักของข้อมูล (ห้ามระบุค่าซ้ำ)

รหัสบริษัทประกันภัย	เลขที่สินไหมทดแทน
ครั้งที่จ่ายสินไหมทดแทน	วันที่ของเช็ค/วันที่จ่ายจริง



ตารางการย้ายค่าสินไหมทดแทน

ข้อกำหนดของฟิลด์ / ข้อสังเกตในการจัดเตรียมข้อมูลเพื่อนำส่ง

สถานะของการส่งข้อมูล	<p>กรณีส่งรายการใหม่ ให้ระบุค่า “N”</p> <p>กรณีเป็นการส่งข้อมูลเพื่อปรับปรุงรายการที่จัดส่งไว้แล้วให้ระบุค่าดังนี้</p> <p>“U” : กรณีต้องการปรับปรุง/เปลี่ยนแปลงข้อมูลที่น่าส่งไว้เดิม</p> <p>“D” : กรณีต้องการขอยกเลิกรายการข้อมูลที่น่าส่งไว้เดิม</p>
หมายเลขอ้างอิงรายการ	<p>กรณีส่งรายการใหม่ ให้ระบุค่าว่าง</p> <p>กรณีส่งข้อมูลเพื่อปรับปรุงรายการ ให้ระบุค่าหมายเลขอ้างอิงรายการที่ได้รับแจ้งจากสำนักงาน คปภ. ไว้แล้ว</p>



ตารางการรับคืนค่าสินไหมทดแทน

ฟิลด์ข้อมูลที่กำหนดให้ส่งเพิ่มเติมจากปัจจุบัน

ประเภทรายการ	ประเภทจำนวนเงินรับคืน
จำนวนเงินที่ได้รับคืน	สถานะของการส่งข้อมูล
หมายเลขอ้างอิงรายการ	

ฟิลด์ข้อมูลที่ปรับปรุงลักษณะการเตรียมเพื่อนำส่งจากปัจจุบัน

รหัสบริษัทประกันภัย	วันที่รับคืนค่าสินไหมทดแทน
---------------------	----------------------------

กลุ่มฟิลด์ข้อมูลที่กำหนดเป็นคีย์หลักของข้อมูล (ห้ามระบุค่าซ้ำ)

รหัสบริษัทประกันภัย	เลขที่สินไหมทดแทน
ครั้งที่รับคืนค่าสินไหมทดแทน	ประเภทรายการ
ประเภทจำนวนเงินรับคืน	



ตารางการรับคืนค่าสินไหมทดแทน

ข้อกำหนดของฟิรด์ / ข้อสังเกตในการจัดเตรียมข้อมูลเพื่อนำส่ง

<p>ประเภทรายการ (ลำดับที่ 4)</p>	<p>ให้ระบุค่า “ES” = ประมวลการรับคืน (Estimate Subrogation & Savage) “S” = จ่ายค่าสินไหมทดแทน (Subrogation & Salvage) “CS” = ยกเลิกรับคืนสินไหมทดแทน</p>
<p>ประเภทจำนวนเงินรับคืน (ลำดับที่ 5)</p>	<p>ให้รายงานดังนี้</p> <ul style="list-style-type: none"> “01” = รับคืนจากคู่กรณี “02” = รับคืนค่าซาก “03” = รับคืน Deductible OD “04” = รับคืน Deductible TPPD “05” = รับคืนจากผู้เอาประกันกรณีผิดสัญญา “06” = รับคืนอื่น ๆ



ตารางการรับคืนค่าสินไหมทดแทน

ข้อกำหนดของฟิลด์ / ข้อสังเกตในการจัดเตรียมข้อมูลเพื่อนำส่ง	
สถานะของการส่งข้อมูล	<p>กรณีส่งรายการใหม่ ให้ระบุค่า “N”</p> <p>กรณีเป็นการส่งข้อมูลเพื่อปรับปรุงรายการที่จัดส่งไว้แล้วให้ระบุค่าดังนี้</p> <p>“U” : กรณีต้องการปรับปรุง/เปลี่ยนแปลงข้อมูลที่นำส่งไว้เดิม</p> <p>“D” : กรณีต้องการขอยกเลิกรายการข้อมูลที่นำส่งไว้เดิม</p>
หมายเลขอ้างอิงรายการ	<p>กรณีส่งรายการใหม่ ให้ระบุค่าว่าง</p> <p>กรณีส่งข้อมูลเพื่อปรับปรุงรายการ ให้ระบุค่าหมายเลขอ้างอิงรายการที่ได้รับแจ้งจากสำนักงาน คปภ. ไว้แล้ว</p>



โครงสร้าง XML FILE ข้อมูลประกันภัยรถยนต์ภาคสมัครใจ

ชื่อข้อมูลภาษาอังกฤษ
บนเอกสารโครงสร้าง

=

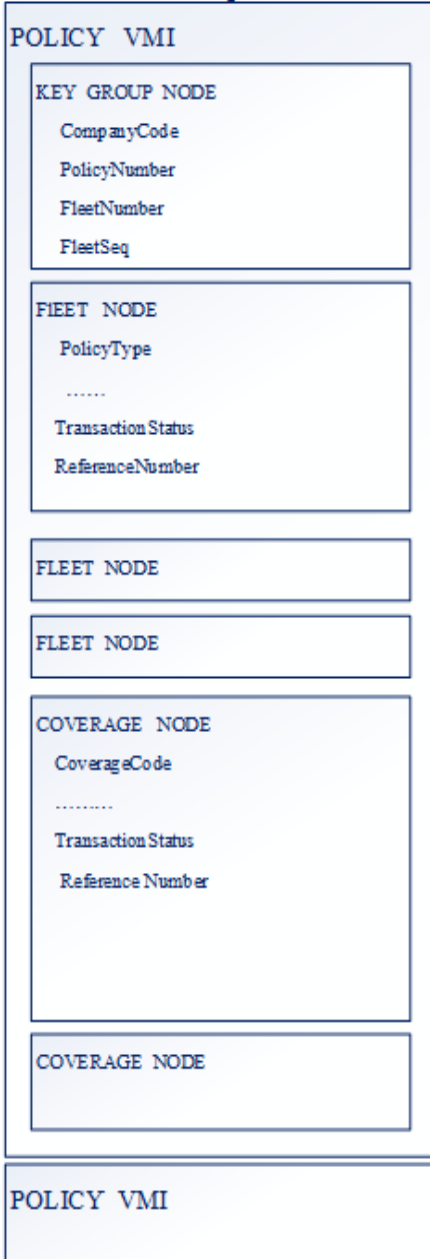
TAG NAME

```
<?xml version="1.0" encoding="utf-8" ? >  
<MVxxxxxxx >  
  <MVData>  
  
  <MVData>  
  <MVData>  
  
  <MVData>  
</MVxxxxxxx>
```

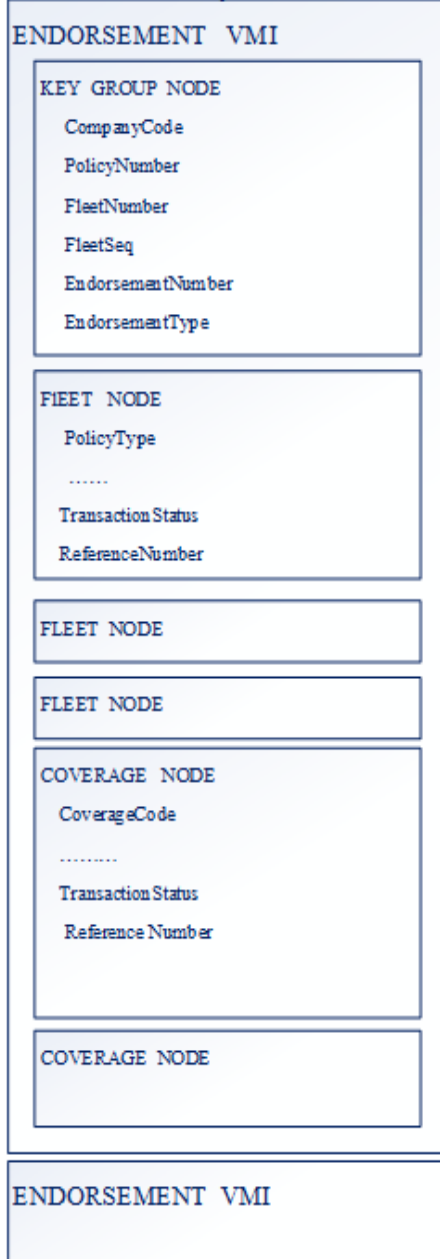
MVxxxxxxx ประกอบด้วย

- 1) MVPolicy
- 2) MVEndorse
- 3) MVReceive
- 4) MVClaim
- 5) MVRecovery
- 6) MVPayment

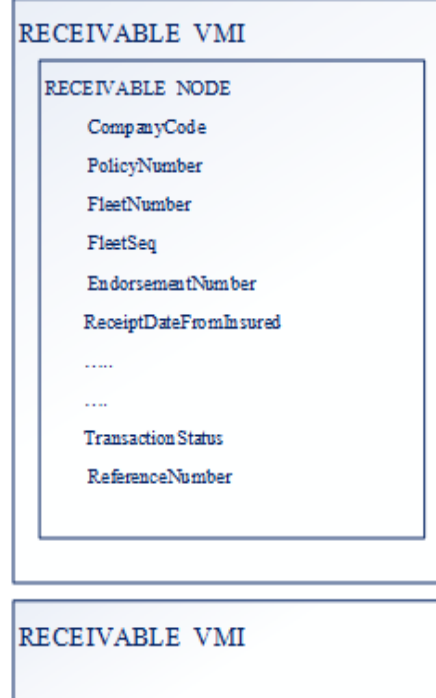
กรรมธรรม์&ความคุ้มครองพิเศษ



สลักหลัง&ความคุ้มครองพิเศษ



การรับเบี้ยประกันภัย



การจ่ายสินไหมทดแทน



รายการสินไหมทดแทน

CLAIM VMI

KEY GROUP NODE

CompanyCode
 ClaimNumber
 ClaimGroup
 AccountingDate
 ClaimSeq

CLAIM NODE

ClaimStatus

 PolicyNumber
 Transaction Status
 ReferenceNumber

OD&Fire&Theft NODE

.....
 Transaction Status
 ReferenceNumber

TPPD NODE

LitigantSeq

 Transaction Status
 ReferenceNumber

TPPD NODE

TPBI NODE

VictimSeqTPBI

 Transaction Status
 ReferenceNumber

TPBI NODE

EXTRA NODE

VictimSeqEX

 Transaction Status
 ReferenceNumber

EXTRA NODE

SPECIAL COVERAGE NODE

CoverageCode

 Transaction Status
 ReferenceNumber

SPECIAL COVERAGE NODE

CLAIM VMI

รายการรับคืนสินไหม

RECOVERY VMI

KEY GROUP NODE

CompanyCode
 ClaimNumber
 RecoveryClaimSeq
 ClaimGroup

RECOVERY NODE

RecoveryType

 Transaction Status
 ReferenceNumber

RECOVERY VMI

ตัวอย่างเอกสารการตรวจสอบข้อมูล แสดง ERROR CODE

Error Code	คำอธิบาย-ภาษาไทย
BRVMOT00800	จำนวนเงินเอาประกันภัย OD, Fire, Theft กรณีประเภทรถจักรยานยนต์ ต้องไม่น้อยกว่า 5,000 บาท
BRVMOT00900	จำนวนเงินเอาประกันภัย OD, Fire, Theft กรณีรถยนต์ประเภทอื่นๆยกเว้นรถจักรยานยนต์ ต้องไม่น้อยกว่า 50,000 บาท
BRVMOT01000	จำนวนเงินจำกัดความรับผิด TPPD ต่อครั้ง ต้องไม่น้อยกว่า 200,000 บาท
BRVMOT01100	จำนวนเงินจำกัดความรับผิด TPBI ต่อคน ต้องไม่น้อยกว่า 100,000 บาท
BRVMOT01200	จำนวนเงินจำกัดความรับผิด TPBI ต่อครั้ง ต้องไม่น้อยกว่า 10,000,000 บาท
BRVMOT01300	จำนวนเงินคุ้มครองตาม รย.01 ต้องมากกว่าหรือเท่ากับ ศูนย์
BRVMOT01400	จำนวนเงินคุ้มครองตาม รย.02 ต้องมากกว่าหรือเท่ากับ ศูนย์
BRVMOT01500	จำนวนเงินคุ้มครองตาม รย.03 ต้องมากกว่าหรือเท่ากับ ศูนย์
BRVMOT01600	รหัสประเทศที่ขยายอาณาเขต ห้ามกำหนดเป็นค่าว่าง - กรณีมูลค่าเบี้ย รย.04 มากกว่า ศูนย์





THANKS YOU