

แบบรายการโครงสร้างข้อมูล
ตามโครงการพัฒนาระบบฐานข้อมูลการประกันภัย
(Insurance Bureau System)

การประกันภัยทางทะเลและขนส่ง

Final Version

สำหรับการประชุมอธิบายการดำเนินงาน และข้อกำหนดการจัดส่ง
วันที่ 25 กุมภาพันธ์ 2558



โครงการพัฒนาระบบฐานข้อมูลการประกันภัย (Insurance Bureau System)
ของสำนักงานคณะกรรมการกำกับและส่งเสริมการประกอบธุรกิจประกันภัย
โดยความร่วมมือกับสมาคมประกันวินาศภัยไทย



แบบรายการโครงสร้างข้อมูลการประกันภัยทางทะเลและขนส่ง

		หน้า
1	ชุดข้อมูลกรมธรรม์ประกันภัย	
	1.1 ตารางกรมธรรม์ประกันภัย	1
	1.2 ตารางผู้เอาประกันภัยและผู้รับประโยชน์	7
2	ตารางการรับ/คืนเบี้ยประกันภัย	10
3	ตารางรายการสินไหมทดแทน	11
4	ตารางการจ่ายค่าสินไหมทดแทน	14
5	ภาคผนวก	
	รหัสมาตรฐานสำหรับการประกันภัยทางทะเลและขนส่ง	
	ตารางที่ 1 รหัสบริษัทประกันภัย	ก-1
	ตารางที่ 2 รหัสประเภทสินค้า (Type of Cargo)	ก-3
	ตารางที่ 3 รหัสประเทศ ต้นทาง/ปลายทาง อ้างอิงตามมาตรฐาน ISO3166-1 (Alpha-3)	ก-6
	ตารางที่ 4 ลักษณะของความเสียหาย (Nature of Loss)	ก-9
	ตารางที่ 5 รหัสลักษณะการบรรจุหีบห่อ (Type of Packaging)	ก-9
	ตารางที่ 6 รหัสประเภทของเรือ (Type of Ships)	ก-10
	ตารางที่ 7 รหัสชั้นของเรือ (Classification)	ก-10
	ตารางที่ 8 รหัสจังหวัด, อำเภอ, ตำบล (ตัวอย่าง)	ก-11
	ภาพโครงสร้างตารางข้อมูลประกันภัยทางทะเลและการขนส่ง	ก-12
	ภาพโครงสร้าง XML File ข้อมูลประกันภัยทางทะเลและการขนส่ง	ก-13
	ตัวอย่าง XML File	ก-14

สัญลักษณ์ภายในเอกสารในส่วนของคอลัมน์ *

- “U” หมายถึง รายละเอียดที่เปลี่ยนแปลงจากโครงสร้างตามแบบรายการข้อมูลการประกันภัยทางทะเลและการขนส่ง
คำสั่งนายทะเบียน ที่ 14/2545 ลงวันที่ 10 เมษายน 2545
- “A” หมายถึง รายละเอียดที่เพิ่มเติมจากโครงสร้างตามแบบรายการข้อมูลการประกันภัยทางทะเลและการขนส่ง
คำสั่งนายทะเบียน ที่ 14/2545 ลงวันที่ 10 เมษายน 2545
- “ ” หมายถึง รายละเอียดที่ไม่เปลี่ยนแปลงจากโครงสร้างตามแบบรายการข้อมูลการประกันภัยทางทะเลและการขนส่ง
คำสั่งนายทะเบียน ที่ 14/2545 ลงวันที่ 10 เมษายน 2545

รายละเอียดแบบรายการโครงสร้างข้อมูลการประกันภัยทางทะเลและขนส่ง

ให้บริษัทประกันภัยจัดส่งข้อมูลการรับประกันภัยทางทะเลและขนส่ง ในรูปแบบแฟ้มข้อมูล XML File

1. ชุดข้อมูลกรมธรรม์ประกันภัย มีตารางรายละเอียดแบบโครงสร้างที่เกี่ยวข้อง 2 ตารางคือ

1.1. ตารางกรมธรรม์ประกันภัย

1.2. ตารางผู้เอาประกันภัยและผู้รับประโยชน์

โดยกำหนดชื่อแฟ้มข้อมูลที่ใช้ในการนำส่งข้อมูล กรณีนำส่งด้วยช่องทาง Upload File ดังนี้

ตำแหน่งที่ 1 - 3	หมายถึง	ให้กำหนดเป็น “MR_” คือ ข้อมูลกรมธรรม์ประกันภัยทางทะเลและขนส่ง
ตำแหน่งที่ 4 - 6	หมายถึง	ให้กำหนดเป็น “PO_”
ตำแหน่งที่ 7 - 10	หมายถึง	ให้กำหนดเป็น “V01_” คือ Version ของการส่งข้อมูลตามคำสั่งนายทะเบียน
ตำแหน่งที่ 11 - 15	หมายถึง	รหัสของบริษัทที่รายงานข้อมูล และตามด้วยอักษร “_” (Underscroll)
ตำแหน่งที่ 16 - 19	หมายถึง	ปี(ค.ศ.) ของงวดที่รายงาน (ระบุค่า 4 หลัก)
ตำแหน่งที่ 20 - 22	หมายถึง	ลำดับที่ของเดือนของงวดที่รายงาน (ระบุค่า 2 หลัก) และตามด้วยอักษร “_” (Underscroll)
ตำแหน่งที่ 23	หมายถึง	ลำดับที่แฟ้มข้อมูลในงวดการรายงานข้อมูล

ตัวอย่างชื่อแฟ้ม : MR_PO_V01_9999_201502_1.XML

หมายเหตุ

- 1) กำหนดให้ส่งข้อมูลกรมธรรม์ประกันภัย และผู้เอาประกันภัยและผู้รับประโยชน์ ในโครงสร้าง XML File เดียวกัน
- 2) ในกรณีที่กรมธรรม์ประกันภัย มีผู้เอาประกันภัยมากกว่า 1 คน ให้ส่งข้อมูลผู้เอาประกันภัยให้ครบ เช่น มีผู้เอาประกันภัยทั้งหมด 3 คน จะต้องส่งข้อมูล จำนวน 3 รายการ เป็นต้น
- 3) ตารางกรมธรรม์ประกันภัยและตารางผู้เอาประกันภัยและผู้รับประโยชน์ กำหนดเพื่อการส่งข้อมูลกรมธรรม์ประกันภัย และสลักหลังในชุดตารางเดียวกัน
- 4) ดูตัวอย่าง XML File ได้ที่ภาคผนวก

2. ตารางการรับ/คืนเบี้ยประกันภัย

โดยกำหนดชื่อแฟ้มข้อมูลที่ใช้ในการนำส่งข้อมูล กรณีนำส่งด้วยช่องทาง Upload File ดังนี้

ตำแหน่งที่ 1 - 3	หมายถึง	ให้กำหนดเป็น “MR_” คือ ข้อมูลกรมธรรม์ประกันภัยทางทะเลและขนส่ง
ตำแหน่งที่ 4 - 6	หมายถึง	ให้กำหนดเป็น “RV_”
ตำแหน่งที่ 7 - 10	หมายถึง	ให้กำหนดเป็น “V01_” คือ Version ของการส่งข้อมูลตามคำสั่งนายทะเบียน
ตำแหน่งที่ 11 - 15	หมายถึง	รหัสของบริษัทที่รายงานข้อมูล และตามด้วยอักษร “_” (Underscroll)
ตำแหน่งที่ 16 - 19	หมายถึง	ปี(ค.ศ.) ของงวดที่รายงาน (ระบุค่า 4 หลัก)
ตำแหน่งที่ 20 - 22	หมายถึง	ลำดับที่ของเดือนของงวดที่รายงาน (ระบุค่า 2 หลัก) และตามด้วยอักษร “_” (Underscroll)
ตำแหน่งที่ 23	หมายถึง	ลำดับที่แฟ้มข้อมูลในงวดการรายงานข้อมูล

ตัวอย่างชื่อแฟ้ม : MR_RV_V01_9999_201502_1.XML

หมายเหตุ

- 1) ดูตัวอย่าง XML File ได้ที่ภาคผนวก

3. ตารางรายการสินไหมทดแทน

โดยกำหนดชื่อแฟ้มข้อมูลที่ใช้ในการนำส่งข้อมูล กรณีนำส่งด้วยช่องทาง Upload File ดังนี้

ตำแหน่งที่ 1 - 3	หมายถึง	ให้กำหนดเป็น “MR_” คือ ข้อมูลกรรมธรรม์ประกันภัยทางทะเลและขนส่ง
ตำแหน่งที่ 4 - 6	หมายถึง	ให้กำหนดเป็น “CL_”
ตำแหน่งที่ 7 - 10	หมายถึง	ให้กำหนดเป็น “V01_” คือ Version ของการส่งข้อมูลตามคำสั่งนายทะเบียน
ตำแหน่งที่ 11 - 15	หมายถึง	รหัสของบริษัทที่รายงานข้อมูล และตามด้วยอักษร “_” (Underscroll)
ตำแหน่งที่ 16 - 19	หมายถึง	ปี(ค.ศ.) ของงวดที่รายงาน (ระบุค่า 4 หลัก)
ตำแหน่งที่ 20 - 22	หมายถึง	ลำดับที่ของเดือนของงวดที่รายงาน (ระบุค่า 2 หลัก) และตามด้วยอักษร “_” (Underscroll)
ตำแหน่งที่ 23	หมายถึง	ลำดับที่แฟ้มข้อมูลในงวดการรายงานข้อมูล

ตัวอย่างชื่อแฟ้ม : MR_CL_V01_9999_201502_1.XML

หมายเหตุ

- 1) ดูตัวอย่าง XML File ได้ที่ภาคผนวก

4. ตารางการจ่ายค่าสินไหมทดแทน

โดยกำหนดชื่อแฟ้มข้อมูลที่ใช้ในการนำส่งข้อมูล กรณีนำส่งด้วยช่องทาง Upload File ดังนี้

ตำแหน่งที่ 1 - 3	หมายถึง	ให้กำหนดเป็น “MR_” คือ ข้อมูลกรรมธรรม์ประกันภัยทางทะเลและขนส่ง
ตำแหน่งที่ 4 - 6	หมายถึง	ให้กำหนดเป็น “PV_”
ตำแหน่งที่ 7 - 10	หมายถึง	ให้กำหนดเป็น “V01_” คือ Version ของการส่งข้อมูลตามคำสั่งนายทะเบียน
ตำแหน่งที่ 11 - 15	หมายถึง	รหัสของบริษัทที่รายงานข้อมูล และตามด้วยอักษร “_” (Underscroll)
ตำแหน่งที่ 16 - 19	หมายถึง	ปี(ค.ศ.) ของงวดที่รายงาน (ระบุค่า 4 หลัก)
ตำแหน่งที่ 20 - 22	หมายถึง	ลำดับที่ของเดือนของงวดที่รายงาน (ระบุค่า 2 หลัก) และตามด้วยอักษร “_” (Underscroll)
ตำแหน่งที่ 23	หมายถึง	ลำดับที่แฟ้มข้อมูลในงวดการรายงานข้อมูล

ตัวอย่างชื่อแฟ้ม : MR_PV_V01_9999_201502_1.XML

หมายเหตุ

- 1) ดูตัวอย่าง XML File ได้ที่ภาคผนวก

1. ชุดข้อมูลแบบรายการกรมธรรม์ประกันภัย

1.1. ตารางกรมธรรม์ประกันภัย

ลำดับ ที่	ชื่อข้อมูลภาษาไทย	ชื่อข้อมูลภาษาอังกฤษ	คำอธิบาย	Data Type/Size	ข้อกำหนดของฟิลด์	การตรวจสอบข้อมูล ขั้นต้น	การตรวจสอบข้อมูล เชิงลึก	*
1.	รหัสบริษัทประกันภัย	CompanyCode	รหัสบริษัทประกันภัยตามที่ สำนักงาน คปภ. กำหนด (อ้างอิงตารางที่ 1)	String(4)	รหัสบริษัทประกันภัยตามที่ สำนักงาน คปภ.กำหนด	1) Not null/Not blank 2) รหัสต้องมีอยู่ในตารางที่ 1 3) ความยาวต้องเท่ากับ 4 ตัวอักษร	(#) คีย์หลักของข้อมูลห้าม ระบุค่าซ้ำ	U
2.	เลขที่กรมธรรม์ประกันภัย	PolicyNumber	เลขที่กรมธรรม์ประกันภัยตามที่ บริษัทประกันภัยกำหนด	String(30)		1) Not null/Not blank 2) ความยาวไม่เกิน 30 ตัวอักษร	(#) คีย์หลักของข้อมูลห้าม ระบุค่าซ้ำ	
3.	ลำดับที่ของเที่ยวเรือ	ShipSeq	ลำดับที่ของเที่ยวเรือ ภายใต้ Open Cover หรือ Open Policy หนึ่งๆ	Number(3)	ตามรายละเอียดแนบข้อ 1.	1) Not null/Not blank 2) ต้องเป็นตัวเลขเท่านั้น	(#) คีย์หลักของข้อมูลห้าม ระบุค่าซ้ำ	
4.	เลขที่สลักหลัง	EndorsementNumber	เลขที่สลักหลังตามที่บริษัท ประกันภัยกำหนด	String(30)	-	1) Not null/Not blank กรณีเป็นรายการสลักหลัง หรือประเภทรายการข้อมูล ระบุค่าไม่เท่ากับ 1 2) ความยาวไม่เกิน 30 ตัวอักษร	(#) คีย์หลักของข้อมูลห้าม ระบุค่าซ้ำ 1) ต้องมีรายการกรมธรรม์ หลักก่อนถึงจะส่งรายการสลัก หลังได้ 2) ต้องสามารถอ้างอิงเลขที่ กรมธรรม์ใน Data Center ได้	
5.	ประเภทของรายการข้อมูล	DataType	ประเภทของรายการข้อมูล “1” = ข้อมูลกรมธรรม์ “2” = ข้อมูลสลักหลัง-ในกรณี ที่มีการปรับเบี้ยเพิ่ม “3” = ข้อมูลสลักหลัง-ในกรณี ที่มีการปรับเบี้ยลด “4” = ข้อมูลสลักหลังไม่มี ผลกระทบกับเบี้ยประกันภัย “5” = สลักหลังเปลี่ยนแปลงผู้ เอาประกันภัย “6” = ข้อมูลสลักหลังยกเลิก กรมธรรม์ประกันภัย “7” = ข้อมูลสลักหลังเพิ่มเที่ยว	String(1)	-	1) Not null/Not blank 2) ต้องมีค่าเป็น “1”, “2” “3”, “4”, “5”, “6”, “7”		

ลำดับ ที่	ชื่อข้อมูลภาษาไทย	ชื่อข้อมูลภาษาอังกฤษ	คำอธิบาย	Data Type/Size	ข้อกำหนดของฟิลด์	การตรวจสอบข้อมูล ขั้นต้น	การตรวจสอบข้อมูล เชิงลึก	*
			เรือ					
6.	ประเภทกลุ่มกรมธรรม์	PolicyGroup	รหัสประเภทกลุ่มกรมธรรม์ “T” = ตากะฟูล “M” = ไมโคร “C” = ตากะฟูลและไมโคร “O” = ทั่วไป	String(1)		1) Not null/Not blank 2) ต้องมีค่าเป็น “T”, “M”, “C”, “O”		A
7.	ประกันภัยร่วม	Colnsurance	รหัสประเภทกรมธรรม์ประกันภัย ร่วม “0” = กรมธรรม์ประกันภัย “1” = CO-Insurance Policy “2” = CO- Cosigned Policy	String(1)		1) Not null/Not blank 2) ต้องมีค่าเป็น “0”, “1” หรือ “2”		A
8.	ประเภทกรมธรรม์ประกันภัย	PolicyType	ประเภทกรมธรรม์ประกันภัย “CA” = ขนส่งสินค้าทางอากาศ “CS” = ขนส่งสินค้าทางทะเล “CT” = ขนส่งสินค้าทาง รถบรรทุก “HL” = ประเภทตัวเรือ “LA” = ประเภทความรับผิดชอบ	String(2)		1) Not null/Not blank 2) ต้องมีค่าเป็น “CA”, “CS”, “CT”, “HL”, “LA”		A
9.	ลำดับที่สลักหลัง	EndorsementSeq	ลำดับที่สลักหลัง	Number(3)	กรณีเป็นรายการกรมธรรม์ กำหนดค่าเป็น 0	1) Not null/Not blank 2) ต้องเป็นตัวเลขเท่านั้น		A
10.	วันที่ออกเอกสาร	IssueDate	วันที่ออกเอกสาร โดยจัดส่งเป็นปี ค.ศ.	Date (yyyymmdd)		1) Not null/Not blank 2) รูปแบบวันที่ถูกต้อง		
11.	วันที่ทำสัญญา	AgreeDate	วันที่ทำสัญญา โดยจัดส่งเป็นปี ค.ศ.	Date (yyyymmdd)		1) Not null/Not blank 2) รูปแบบวันที่ถูกต้อง		A
12.	วันที่บันทึกรายการทางบัญชี	AccountingDate	วันที่บันทึกรายการทางบัญชี โดยจัดส่งเป็นปี ค.ศ.	Date (yyyymmdd)		1) Not null/Not blank 2) รูปแบบวันที่ถูกต้อง		A
13.	วันที่มีผลบังคับของสลักหลัง	EndorsementEffectiveDate	วันที่มีผลบังคับของสลักหลัง โดยจัดส่งเป็นปี ค.ศ.	Date (yyyymmdd)		1) Not null/Not blank กรณีเป็นรายการสลักหลัง 2) รูปแบบวันที่ถูกต้อง	1) ต้องมีรายการกรมธรรม์ หลักก่อนถึงจะส่งรายการสลัก หลังได้	A
14.	วันที่เริ่มต้นความคุ้มครองของ กรมธรรม์ประกันภัย/วันเดินเรือ	EffectiveDateOrSailingDate	วันที่เริ่มความคุ้มครองของ กรมธรรม์ หรือ วันที่เรือออก โดยจัดส่งเป็นปี ค.ศ.	Date (yyyymmdd)		1) Not null/Not blank 2) รูปแบบวันที่ถูกต้อง		
15.	วันที่สิ้นสุดคุ้มครองของกรมธรรม์ ประกันภัย	ExpiryDate	วันที่สิ้นสุดความคุ้มครอง โดยจัดส่งเป็นปี ค.ศ.	Date (yyyymmdd)	สำหรับกรณีกรมธรรม์ประกันภัยราย ปี	1) Not null/Not blank กรณี กธ.ประกันภัยรายปี		A

ลำดับ ที่	ชื่อข้อมูลภาษาไทย	ชื่อข้อมูลภาษาอังกฤษ	คำอธิบาย	Data Type/Size	ข้อกำหนดของฟิลด์	การตรวจสอบข้อมูล ขั้นต้น	การตรวจสอบข้อมูล เชิงลึก	*
						2) รูปแบบวันที่ถูกต้อง		
16.	สถานะสินค้า	StatusofGoods	สถานะของสินค้า “I” = นำเข้า (Import) “E” = ส่งออก (Export) “L” = ภายในประเทศ (Inland) “O” = ขนส่งที่ไม่ได้ขนส่งผ่าน ประเทศไทย	String(1)	สำหรับกรณีกรรมกรรรมขนส่งสินค้า และ กรรมกรรรมประเภทความรับผิดชอบ	1) Not null/Not blank กรณี กรรมกรรรมขนส่งสินค้า และ กรรมกรรรมประเภทความ รับผิดชอบ 2) ต้องมีค่าเป็น “I”, “E”, “L”, “O”		A
17.	ประเภทของความรับผิดชอบ	LiabilityType	ประเภทของความรับผิดชอบ “C” = ผู้ขนส่ง (Carrier) , “O” = อื่นๆ (Others)	String(1)	สำหรับกรณีกรรมกรรรมประกันภัย ความรับผิดชอบ “LA”	1) Not null/Not blank กรณี กรรมกรรรมประเภทความ รับผิดชอบ 2) ต้องมีค่าเป็น “C”, “O”		
18.	ชื่อเรือ	Vessel	ชื่อเรือ	String(200)				A
19.	เที่ยวชื่อเรือ	Voyage	เที่ยวชื่อเรือ	String(200)				A
20.	ประเภทของเรือ	ShipType	ประเภทของเรือ (อ้างอิงตารางที่ 6)	String(3)	สำหรับกรณีกรรมกรรรมประกันภัยตัว เรือ	1) Not null/Not blank กรณี กรรมกรรรมตัวเรือ 2) รหัสต้องมีในตารางที่ 6		A
21.	ปีที่สร้างเรือ	ShipBuiltYear	ปีที่สร้างเรือ	String(4)	สำหรับกรณีกรรมกรรรมประกันภัยตัว เรือ	1) Not null/Not blank กรณี กรรมกรรรมตัวเรือ 2) ความยาวต้อง 4 หลัก 3) ต้องระบุเป็น ปี ค.ศ.		
22.	ประเภทสินค้า	CargoType	ประเภทสินค้า (อ้างอิงตารางที่ 2)	String(4)	สำหรับกรณีกรรมกรรรมขนส่งสินค้า และ กรรมกรรรมประเภทความรับผิดชอบ	1) Not null/Not blank กรณี กรรมกรรรมขนส่งสินค้า และ กรรมกรรรมประเภทความ รับผิดชอบ 2) รหัสต้องมีในตารางที่ 2		
23.	ลักษณะของบรรจุภัณฑ์	PackagingType	ลักษณะของบรรจุภัณฑ์ (อ้างอิงตารางที่ 5)	String(2)	สำหรับกรณีกรรมกรรรมขนส่งสินค้า	1) Not null/Not blank กรณี กรรมกรรรมขนส่งสินค้า 2) รหัสต้องมีในตารางที่ 5		
24.	ประเทศต้นทาง	StartCountry	ประเทศต้นทาง (อ้างอิงตารางที่ 3)	String(3)	สำหรับกรณีกรรมกรรรมขนส่งสินค้าที่ สถานะสินค้าเป็น “I”, “E”, “O”	1) Not null/Not blank กรณี กรรมกรรรมขนส่ง สินค้าที่สถานะสินค้าเป็น “I”, “E”, “O” 2) รหัสต้องมีในตารางที่ 3		A

ลำดับ ที่	ชื่อข้อมูลภาษาไทย	ชื่อข้อมูลภาษาอังกฤษ	คำอธิบาย	Data Type/Size	ข้อกำหนดของฟิลด์	การตรวจสอบข้อมูล ขั้นต้น	การตรวจสอบข้อมูล เชิงลึก	*
25.	ประเทศปลายทาง	DestinationCountry	ประเทศปลายทาง (อ้างอิงตารางที่ 3)	String(3)	สำหรับกรณีกรรมกรรรมขนส่งสินค้าที่ สถานะสินค้าเป็น "I", "E", "O"	1) Not null/Not blank กรณี กรรมกรรรมขนส่ง สินค้าที่สถานะสินค้าเป็น "I", "E", "O" 2) รหัสต้องมีในตารางที่ 3		
26.	ประเภทของการรับประกันภัย	Category	ประเภทของการรับประกันภัย "D" = กรรมกรรรมประกันภัย รับตรง	String(1)	ระบุค่าตามที่กำหนดเท่านั้น	1) Not null/Not blank 2) ต้องมีค่าเป็น "D"		A
27.	น้ำหนักเรือ	GrossTonnage	น้ำหนักเรือ	Number(12)	สำหรับกรณีกรรมกรรรมประกันภัยตัว เรือ	1) Not null/Not blank กรณี กรรมกรรรมตัวเรือ 2) น้ำหนักเรือต้องมีค่า มากกว่า 0 3) ต้องเป็นตัวเลขเท่านั้น		A
28.	รหัสชั้นของเรือ	Classification	รหัสชั้นของเรือ (อ้างอิงตารางที่ 7)	String(3)	สำหรับกรณีกรรมกรรรมประกันภัยตัว เรือ	1) Not null/Not blank กรณี กรรมกรรรมตัวเรือ 2) รหัสต้องมีในตารางที่ 7		A
29.	จำนวนเงินเอาประกันภัย	SumInsuredAmt	จำนวนเงินเอาประกันภัย - ถ้าเป็นการประกันภัยร่วม (Co-Insurance) ให้ระบุจำนวน เงินเอาประกันภัยในส่วนของ บริษัทเอง ปกติมีค่าเป็นบวก ยกเว้นรายการแก้ไขกรณี ผิดพลาด	Number(15)		1) Not null/Not blank 2) ต้องเป็นตัวเลขเท่านั้น		
30.	อัตราเบี้ยประกันภัย	PremiumRate	อัตราเบี้ยประกันภัยของ กรรมกรรรม	Number(6,4)		1) Not null/Not blank 2) ต้องเป็นตัวเลขเท่านั้น		A
31.	จำนวนเบี้ยประกันภัยสุทธิ	NetPremiumAmt	จำนวนเงินเบี้ยประกันภัยสุทธิ - ถ้าเป็นการประกันภัยร่วม (Co-Insurance) ให้ระบุจำนวน เงินเอาประกันภัยในส่วนของ บริษัทเอง ปกติมีค่าเป็นบวก ยกเว้นรายการแก้ไข กรณี ผิดพลาด	Number(12,2)		1) Not null/Not blank 2) ต้องเป็นตัวเลขเท่านั้น	1) กรณีประเภทรายการ ข้อมูล = 1 เบี้ยประกันภัย ต้อง ≥ 0 2) กรณีประเภทรายการ ข้อมูล = 2,3 เบี้ยประกันภัย ต้อง > 0 3) กรณีประเภทรายการ ข้อมูล = 4,5 เบี้ยประกันภัย ต้อง $= 0$ 4) กรณีประเภทรายการ	A

ลำดับ ที่	ชื่อข้อมูลภาษาไทย	ชื่อข้อมูลภาษาอังกฤษ	คำอธิบาย	Data Type/Size	ข้อกำหนดของฟิลด์	การตรวจสอบข้อมูล ขั้นต้น	การตรวจสอบข้อมูล เชิงลึก	*
							ข้อมูล = 6 เบี้ยประกันต้อง ≤ 0 5) กรณีประเภทรายการ ข้อมูล = 7 เบี้ยประกันต้อง ≥ 0	
32.	จำนวนเงินความรับผิดส่วนแรก	DeductibleAmt	จำนวนเงินค่าเสียหายส่วนแรก	Number(12,2)		1) ต้องเป็นตัวเลขเท่านั้น		A
33.	ความรับผิดส่วนแรก	DeductibleText	ความรับผิดส่วนแรก	String(100)				A
34.	จำนวนเงินค่าบำเหน็จ	CommissionAmt	จำนวนเงินค่านายหน้า	Number(12,2)		1) Not null/Not blank 2) ต้องเป็นตัวเลขเท่านั้น		A
35.	เลขที่ใบอนุญาตตัวแทน/นายหน้า ประกันวินาศภัย	AgentBrokerLicense	เลขที่ใบอนุญาตตัวแทน/ นายหน้าประกันวินาศภัย ที่ได้รับ ความเห็นชอบจากสำนักงาน คปภ.	String(20)	กรณีเป็นการซื้อตรงกับบริษัทให้ใส่ รหัสบริษัท (ตัวเลข 4 หลัก)	1) Not null/Not blank 2) ความยาวไม่เกิน 20 ตัวอักษร	1) ต้องสอดคล้องตามที่ได้รับ ความเห็นชอบจากสำนักงาน คปภ.	A
36.	ช่องทางการจำหน่าย	Distribution	ช่องทางการจำหน่าย ของ บริษัทประกันภัย “01”=ตัวแทน (Agent) “02”=นายหน้า (Broker) “03”=ธนาคาร (Bancassurance) “04”=ไปรษณีย์ (Direct Mail) “05”=ทางโทรศัพท์ (Tele Marketing) “06”=ลูกค้าติดต่อโดยตรงกับ บริษัท (Walkin) “07”=ผ่านองค์กร (Worksite) “08”=ขายผ่านอินเทอร์เน็ต (Internet) “99”=อื่นๆ	String(2)		1) Not null/Not blank 2) ต้องมีค่าเป็น “01”, “02”, ..., “08”, “99”		A
37.	สถานะของการส่งข้อมูล	TransactionStatus	สถานะของการส่งข้อมูล “N” = รายการใหม่ “U” = รายการแก้ไข “C” = รายการยกเลิก	String(1)	กรณีเป็นการส่งข้อมูลเพื่อปรับปรุง ข้อมูลที่จัดส่งให้สำนักงาน คปภ. ให้ ใส่รหัสเป็น “U” (รายการแก้ไข) หรือ “C” (รายการยกเลิก)	1) Not null/Not blank 2) ต้องมีค่าเป็น “N”, “U”, “C”		A
38.	หมายเลขอ้างอิงรายการ	ReferenceNumber	หมายเลขอ้างอิงที่ออกให้โดย ระบบ Insurance Bureau ของ	String(35)	ใส่ค่าหมายเลขอ้างอิงในกรณีที่เป็นการ แก้ไข/ยกเลิกข้อมูล	1) Not null/Not blank 2) กรณีที่สถานะของการส่ง		A

ลำดับ ที่	ชื่อข้อมูลภาษาไทย	ชื่อข้อมูลภาษาอังกฤษ	คำอธิบาย	Data Type/Size	ข้อกำหนดของฟิลด์	การตรวจสอบข้อมูล ขั้นต้น	การตรวจสอบข้อมูล เชิงลึก	*
			สำนักงาน คปภ.			ข้อมูลเป็น "U", "C" 3) ความยาวไม่เกิน 35 ตัวอักษร		

หมายเหตุ : # คีย์หลักของข้อมูล (Primary Key) ประกอบด้วย รหัสบริษัทประกันภัย, เลขที่กรมธรรม์ประกันภัย, ลำดับที่ของเที่ยวเรือ, เลขที่สลักหลัง
ห้ามระบุค่าซ้ำกรณีส่งสถานะของการส่งข้อมูลเป็น "N"

1.2. ตารางผู้เอาประกันภัย และผู้รับประโยชน์

ลำดับ ที่	ชื่อข้อมูลภาษาไทย	ชื่อข้อมูลภาษาอังกฤษ	คำอธิบาย	Data Type/Size	ข้อกำหนดของฟิลด์	การตรวจสอบข้อมูล ขั้นต้น	การตรวจสอบข้อมูล เชิงลึก	*
1.	รหัสบริษัทประกันภัย	CompanyCode	รหัสบริษัทประกันภัย ตามที่ สำนักงาน คปภ. กำหนด (อ้างอิงตารางที่ 1)	String(4)	รหัสบริษัทประกันภัยตามที่ สำนักงาน คปภ.กำหนด	1) Not null/Not blank 2) รหัสต้องมีอยู่ในตารางที่ 1 3) ความยาวต้องเท่ากับ 4 ตัวอักษร	(#) คีย์หลักของข้อมูลห้ามระบุ ค่าซ้ำ	U
2.	เลขที่กรมธรรม์ประกันภัย	PolicyNumber	เลขที่กรมธรรม์ประกันภัย ตามที่ บริษัทประกันภัยกำหนด	String(30)	เลขที่กรมธรรม์ประกันภัยต้องตรง กับข้อมูลกรมธรรม์ประกันภัย	1) Not null/Not blank 2) ความยาวไม่เกิน 30 ตัวอักษร	(#) คีย์หลักของข้อมูลห้ามระบุ ค่าซ้ำ	A
3.	เลขที่สลักหลัง	EndorsementNumber	เลขที่สลักหลัง ตามที่บริษัท ประกันภัยกำหนด	String(30)		1) Not null/Not blank กรณีที่เป็นรายการสลักหลัง 2) ความยาวไม่เกิน 30 ตัวอักษร	(#) คีย์หลักของข้อมูลห้ามระบุ ค่าซ้ำ	A
4.	ลำดับที่ผู้เอาประกันภัย	InsuredSeq	ลำดับที่ผู้เอาประกันภัย	Number(3)		1) Not null/Not blank 2) ต้องเป็นตัวเลขเท่านั้น	(#) คีย์หลักของข้อมูลห้ามระบุ ค่าซ้ำ	A
5.	รหัสประเภทผู้เอาประกันภัย	InsuredType	รหัสประเภทผู้เอาประกันภัย “1” = บุคคลธรรมดา “2” = นิติบุคคล	String(1)		1) Not null/Not blank 2) ต้องมีค่าเป็น “1”, “2”		A
6.	ชื่อ-นามสกุลผู้เอาประกันภัย	InsuredName	ชื่อ-นามสกุล ผู้เอาประกันภัย	String(200)		1) Not null/Not blank 2) ความยาวไม่เกิน 200 ตัวอักษร		A
7.	ที่อยู่ผู้เอาประกันภัย	InsuredAddress	ที่อยู่ผู้เอาประกันภัย	String(200)		1) Not null/Not blank 2) ความยาวไม่เกิน 200 ตัวอักษร		A
8.	รหัสจังหวัด,อำเภอ,ตำบล	ProvinceDistrictSubDistrict	รหัสจังหวัด,อำเภอ,ตำบล (อ้างอิงตารางที่ 8)	String(6)	กรณีที่เป็นที่อยู่ต่างประเทศ ให้ รายงาน “000000”	1) Not null/Not blank 2) รหัสต้องมีในตารางที่ 8 3) ความยาวต้องเท่ากับ 6 ตัวอักษร		A
9.	รหัสไปรษณีย์	ZipCode	รหัสไปรษณีย์	String(5)	กรณีที่เป็นที่อยู่ต่างประเทศ ให้ รายงาน “00000”	1) Not null/Not blank 2) ความยาวต้องเท่ากับ 5 ตัวอักษร		A

ลำดับ ที่	ชื่อข้อมูลภาษาไทย	ชื่อข้อมูลภาษาอังกฤษ	คำอธิบาย	Data Type/Size	ข้อกำหนดของฟิลด์	การตรวจสอบข้อมูล ขั้นต้น	การตรวจสอบข้อมูล เชิงลึก	*
10.	รหัสประเทศ	CountryCode	รหัสประเทศ	String(3)		1) Not null/Not blank 2) รหัสต้องมีในตารางที่ 3 3) ความยาวต้องเท่ากับ 3 ตัวอักษร		A
11.	เลขที่บัตรประจำตัวประชาชน/ เลขที่บัตรประชาชนคนต่างด้าว/ เลขที่หนังสือเดินทาง/เลขที่ใบ ทะเบียนการค้า/เลขที่ทะเบียนนิติ บุคคล ของผู้เอาประกันภัย	InsuredCitizenId	หมายเลขที่แสดงถึงผู้เอา ประกันภัย เช่น เลขที่บัตร ประจำตัวประชาชน, เลขที่บัตร ประชาชนคนต่างด้าว, เลขที่ หนังสือเดินทาง, เลขที่ใบทะเบียน การค้า, เลขที่ทะเบียนนิติบุคคล ของผู้เอาประกันภัย	String(20)	1) ให้ส่งหมายเลขยืนยันตัวบุคคล ธรรมดาและนิติบุคคล	1) Not null/Not blank 2) ความยาวไม่เกิน 20 ตัวอักษร	1) ถ้าหมายเลขฯ มีความยาว 13 ตัวอักษร ให้ทำการ Check Digit หลักสุดท้าย 2) ถ้าหมายเลขฯ มีความยาว น้อยกว่า 13 ตัวอักษรให้ทำ การตรวจสอบว่าต้องมี ตัวอักษรผสมในหมายเลขฯ ด้วย	A
12.	รหัสแสดงว่าผู้รับประโยชน์เป็นผู้ เอาประกันภัยหรือไม่	BeneficiaryIsInsuredFlag	รหัสแสดงว่าผู้รับประโยชน์เป็นผู้ เอาประกันภัยด้วยหรือไม่ “1” = ผู้เอาประกันภัย “2” = ผู้รับประโยชน์อื่น “3” = ไม่สามารถระบุได้	String(1)		1) Not null/Not blank 2) ต้องมีค่าเป็น “1”, “2” หรือ “3”		A
13.	ผู้รับประโยชน์คนที่ 1	Beneficiary1	ให้รายงานเป็นชื่อบุคคล/องค์กร/ รหัสบัตรประชาชน, หรือเป็น ข้อความ เช่น “ทายาทโดยชอบ ธรรม”	String(200)	ให้รายงานเป็นชื่อบุคคล/องค์กร/ รหัสบัตรประชาชน, หรือเป็น ข้อความ เช่น “ทายาทโดยชอบ ธรรม”	1) Not null/Not blank 2) ความยาวไม่เกิน 200 ตัวอักษร		A
14.	ผู้รับประโยชน์คนที่ 2	Beneficiary2	ให้รายงานเป็นชื่อบุคคล/องค์กร/ รหัสบัตรประชาชน, หรือเป็น ข้อความ เช่น “ทายาทโดยชอบ ธรรม”	String(200)	ให้รายงานเป็นชื่อบุคคล/องค์กร/ รหัสบัตรประชาชน, หรือเป็น ข้อความ เช่น “ทายาทโดยชอบ ธรรม”	1) ความยาวไม่เกิน 200 ตัวอักษร		A
15.	สถานะของการส่งข้อมูล	TransactionStatus	สถานะของการส่งข้อมูล “N” = รายการใหม่ “U” = รายการแก้ไข “C” = รายการยกเลิก	String(1)	กรณีเป็นการส่งข้อมูลเพื่อปรับปรุง ข้อมูลที่จัดส่งให้สำนักงาน คปภ. ให้ ใส่รหัสเป็น “U” (รายการแก้ไข) หรือ “C” (รายการยกเลิก)	1) Not null/Not blank 2) ต้องมีค่าเป็น “N”, “U”, “C”		A

ลำดับ ที่	ชื่อข้อมูลภาษาไทย	ชื่อข้อมูลภาษาอังกฤษ	คำอธิบาย	Data Type/Size	ข้อกำหนดของฟิลด์	การตรวจสอบข้อมูล ขั้นต้น	การตรวจสอบข้อมูล เชิงลึก	*
16.	หมายเลขอ้างอิงรายการ	ReferenceNumber	หมายเลขอ้างอิงที่ออกให้โดยระบบ Insurance Bureau ของสำนักงาน คปภ.	String(35)	ใส่ค่าหมายเลขอ้างอิงในกรณีที่เป็น การแก้ไข/ยกเลิกข้อมูล	1) Not null/Not blank 2) กรณีที่สถานะของการส่ง ข้อมูลเป็น “U”, “C” 3) ความยาวไม่เกิน 35 ตัวอักษร		A

หมายเหตุ : # คีย์หลักของข้อมูล (Primary Key) ประกอบด้วย รหัสบริษัทประกันภัย, เลขที่กรมธรรม์ประกันภัย, เลขที่สลักหลัง, ลำดับที่ผู้เอาประกันภัย

ห้ามระบุค่าซ้ำกรณีส่งสถานะของการส่งข้อมูลเป็น “N”

2. ตารางการรับ/คืนเบี้ยประกันภัย

ลำดับ ที่	ชื่อข้อมูลภาษาไทย	ชื่อข้อมูลภาษาอังกฤษ	คำอธิบาย	Data Type/Size	ข้อกำหนดของฟิลด์	การตรวจสอบข้อมูล ขั้นต้น	การตรวจสอบข้อมูล เชิงลึก	*
1.	รหัสบริษัทประกันภัย	CompanyCode	รหัสบริษัทประกันภัยตามที่ สำนักงาน คปภ. กำหนด (อ้างอิงตารางที่ 1)	String(4)	รหัสบริษัทประกันภัยที่สำนักงาน คปภ.กำหนด	1) Not null/Not blank 2) รหัสต้องมีอยู่ใน ตารางที่ 1 3) ความยาวต้องเท่ากับ 4 ตัวอักษร	(#) คีย์หลักของข้อมูลห้าม ระบุค่าซ้ำ	U
2.	เลขที่กรมธรรม์ประกันภัย	PolicyNumber	เลขที่กรมธรรม์ที่บริษัทประกันภัย กำหนด	String(30)	เลขที่กรมธรรม์ประกันภัยต้องตรงกับ ข้อมูลกรมธรรม์ประกันภัย	1) Not null/Not blank 2) ความยาวไม่เกิน 30 ตัวอักษร	(#) คีย์หลักของข้อมูลห้าม ระบุค่าซ้ำ	A
3.	เลขที่สลักหลัง	EndorsementNumber	เลขที่สลักหลังที่บริษัทประกันภัย กำหนด	String(30)		1) Not null/Not blank กรณีที่เป็นรายการสลักหลัง 2) ความยาวไม่เกิน 30 ตัวอักษร	(#) คีย์หลักของข้อมูลห้าม ระบุค่าซ้ำ	A
4.	วันที่รับเบี้ยจากผู้เอาประกันภัย	ReceiptDateFromInsured	วันที่รับเบี้ยประกันภัยจากผู้เอา ประกันภัย โดยจัดส่งเป็นปี ค.ศ.	Date (yyyymmdd)		1) Not null/Not blank 2) รูปแบบวันที่ถูกต้อง	(#) คีย์หลักของข้อมูลห้าม ระบุค่าซ้ำ	A
5.	วันที่รับเบี้ยจากตัวแทน/นายหน้า ประกันภัย	ReceiptDateFromAgentBro ker	วันที่รับเบี้ยประกันภัยจากตัวแทน/ นายหน้าประกันภัย โดยจัดส่งเป็น ค.ศ.	Date (yyyymmdd)	กรณีที่ได้รับเบี้ยจากผู้เอาประกันภัย โดยตรงแล้ว ไม่ต้องรายงาน	1) Not null/Not blank 2) รูปแบบวันที่ถูกต้อง		A
6.	เลขที่ใบอนุญาตตัวแทน/นายหน้า ประกันภัย	AgentBrokerLicense	เลขที่ใบอนุญาตตัวแทน/นายหน้า ประกันภัยที่ได้รับความเห็นชอบ จากสำนักงาน คปภ.	String(20)	กรณีเป็นการซื้อตรงกับบริษัทให้ใส่ รหัสบริษัท (ตัวเลข 4 หลัก)	1) Not null/Not blank 2) ความยาวไม่เกิน 20 ตัวอักษร	1) ต้องสอดคล้องตามที่ได้รับ ความเห็นชอบจากสำนักงาน คปภ.	A
7.	จำนวนเบี้ยประกันภัย	NetPremiumAmt	จำนวนเบี้ยประกันภัย	Number(11,2)		1) Not null/Not blank 2) ต้องเป็นตัวเลขเท่านั้น		A
8.	สถานะของการส่งข้อมูล	TransactionStatus	สถานะของการส่งข้อมูล “N” = รายการใหม่ “U” = รายการแก้ไข “C” = รายการยกเลิก	String(1)	กรณีเป็นการส่งข้อมูลเพื่อปรับปรุง ข้อมูลที่จัดส่งให้สำนักงาน คปภ. ให้ ใส่รหัสเป็น “U” (รายการแก้ไข) หรือ “C” (รายการยกเลิก)	1) Not null/Not blank 2) ต้องมีค่าเป็น “N”, “U”, “C”		A
9.	หมายเลขอ้างอิงรายการ	ReferenceNumber	หมายเลขอ้างอิงที่ออกให้โดยระบบ Insurance Bureau ของสำนักงาน คปภ.	String(35)	ใส่ค่าหมายเลขอ้างอิงในกรณีที่เป็น การแก้ไข/ยกเลิกข้อมูล	1) Not null/Not blank 2) กรณีที่สถานะของการส่ง ข้อมูลเป็น “U”, “C” 3) ความยาวไม่เกิน 35 ตัวอักษร		A

หมายเหตุ : # คีย์หลักของข้อมูล (Primary Key) ประกอบด้วย รหัสบริษัทประกันภัย, เลขที่กรมธรรม์ประกันภัย, เลขที่สลักหลัง, วันที่รับเบี้ยจากผู้เอาประกันภัย

ห้ามระบุค่าซ้ำกรณีส่งสถานะของการส่งข้อมูลเป็น “N”

3. ตารางรายการสินไหมทดแทน

ลำดับ ที่	ชื่อข้อมูลภาษาไทย	ชื่อข้อมูลภาษาอังกฤษ	คำอธิบาย	Data Type/Size	ข้อกำหนดของฟิลด์	การตรวจสอบข้อมูล ขั้นต้น	การตรวจสอบข้อมูล เชิงลึก	*
1.	รหัสบริษัทประกันภัย	CompanyCode	รหัสบริษัทประกันภัยตามที่ สำนักงาน คปภ. กำหนด (อ้างอิงตารางที่ 1)	String(4)	รหัสบริษัทประกันภัยตามที่ สำนักงาน คปภ. กำหนด	1) Not null/Not blank 2) รหัสต้องอยู่ในตารางที่ 1 3) ความยาวต้องเท่ากับ 4 ตัวอักษร	(#) คีย์หลักของข้อมูลห้าม ระบุค่าซ้ำ	U
2.	เลขที่สินไหมทดแทน	ClaimNumber	เลขที่สินไหมทดแทนที่บริษัท ประกันภัยกำหนด	String(30)		1) Not null/Not blank 2) ความยาวไม่เกิน 30 ตัวอักษร	(#) คีย์หลักของข้อมูลห้าม ระบุค่าซ้ำ 1) ต้องสามารถอ้างอิงเลขที่ กรรมธรรม์ใน Data Center	
3.	ประเภทกลุ่มรายการ	ClaimGroup	ประเภทกลุ่มรายการ “EC” = ประมาณการจ่ายค่า สินไหมทดแทน (Estimate Claim) ให้ระบุค่าเปลี่ยนแปลง “ES” = ประมาณการรับคืน (Estimate Subrogation & Salvage) “P” = จ่ายค่าสินไหมทดแทน (Paid Claim) “S” = รับคืน (Subrogation & Salvage) “CP” = ยกเลิกรายการจ่าย “CS” = ยกเลิกรับคืนสินไหม ทดแทน	String(2)	ตามรายละเอียดแนบข้อ 4.	1) Not null/Not blank 2) ต้องมีค่าเป็น “EC”, “ES”, “P”, “S”, “CP”, “CS”	(#) คีย์หลักของข้อมูลห้าม ระบุค่าซ้ำ 1) กรณีที่ประเภทกลุ่ม รายการ = “CP” จะต้อง อ้างอิงรายการที่มีประเภท กลุ่มรายการ = “P” ใน ฐานข้อมูล Data Center ได้ 2) กรณีที่ประเภทกลุ่ม รายการ = “CS” จะต้อง อ้างอิงรายการที่มีประเภท กลุ่มรายการ = “S” ใน ฐานข้อมูล Data Center ได้	A
4.	วันที่ประมาณการสินไหมหรือวันที่ อนุมัติจ่ายสินไหม	AccountingDate	วันที่ประมาณการสินไหมหรือวันที่ อนุมัติจ่ายสินไหม โดยจัดส่งเป็น ค.ศ.	Date (yyyymmdd)		1) Not null/Not blank 2) รูปแบบวันที่ถูกต้อง	(#) คีย์หลักของข้อมูลห้าม ระบุค่าซ้ำ	A
5.	ครั้งที่ประมาณการหรือจ่าย สินไหมทดแทน	ClaimSeq	ครั้งที่ประมาณการ หรือจ่าย สินไหมทดแทน	Number(3)	กรณีไม่สามารถระบุได้ให้ ระบุเป็น 1	1) Not null/Not blank 2) ต้องเป็นตัวเลขเท่านั้น	(#) คีย์หลักของข้อมูลห้าม ระบุค่าซ้ำ	A
6.	ประเภทของรายการ	ClaimType	ประเภทของรายการ “0” = ไม่มีการจ่าย “1” = ค่าสินไหมทดแทน “2” = ค่าสำรวจภัย	String(2)		1) Not null/Not blank 2) ต้องมีค่าเป็น “0”, “1”, “2”, “4”	(#) คีย์หลักของข้อมูลห้าม ระบุค่าซ้ำ	A

ลำดับ ที่	ชื่อข้อมูลภาษาไทย	ชื่อข้อมูลภาษาอังกฤษ	คำอธิบาย	Data Type/Size	ข้อกำหนดของฟิลด์	การตรวจสอบข้อมูล ขั้นต้น	การตรวจสอบข้อมูล เชิงลึก	*
			“4” = ค่าใช้จ่ายอื่นๆ					
7.	ลำดับที่ของเที่ยวเรือ	ShipSeq	ลำดับที่ของเที่ยวเรือ ลำดับที่ของเที่ยวเรือภายใต้ Open Cover Policy หนึ่งๆ	Number(4)	ลำดับที่เที่ยวเรือต้องตรงกับข้อมูลกรมธรรม์ประกันภัย	1) Not null/Not blank 2) ต้องเป็นตัวเลขเท่านั้น	(#) คีย์หลักของข้อมูลห้ามระบุค่าซ้ำ	A
8.	เลขที่กรมธรรม์ประกันภัย	PolicyNumber	เลขที่กรมธรรม์ตามที่บริษัทประกันภัยกำหนด	String(30)	เลขที่กรมธรรม์ประกันภัยต้องตรงกับข้อมูลกรมธรรม์ประกันภัย	1) Not null/Not blank 2) ความยาวไม่เกิน 30 ตัวอักษร		A
9.	วันที่ได้รับแจ้งเหตุ	NotifyDate	วันที่ได้รับแจ้งเหตุ โดยจัดส่งเป็น ค.ศ.	Date (yyyymmdd)	กรณีไม่มีวันรับแจ้งให้ระบุเป็นวันที่เดียวกันกับวันที่เกิดความเสียหาย	1) Not null/Not blank 2) รูปแบบวันที่ถูกต้อง		
10.	วันที่เกิดความเสียหาย	LossDate	วันที่เกิดความเสียหาย โดยจัดส่งเป็น ค.ศ.	Date (yyyymmdd)	วันที่เกิดความเสียหายต้องอยู่ในช่วงวันที่คุ้มครอง	1) Not null/Not blank 2) รูปแบบวันที่ถูกต้อง		
11.	ประเภทกรมธรรม์ประกันภัย	PolicyType	ประเภทกรมธรรม์ประกันภัย “CA” = ขนส่งสินค้าทางอากาศ “CS” = ขนส่งสินค้าทางทะเล “CT” = ขนส่งสินค้าทางรถบรรทุก “HL” = ประเภทตัวเรือ “LA” = ประเภทความรับผิด	String(2)	-	1) Not null/Not blank 2) ต้องมีค่าเป็น “CA”, “CS”, “CT”, “HL”, “LA”		A
12.	สถานะของรายการสินไหมทดแทน	ClaimStatus	สถานะของรายการสินไหมทดแทน “1” = เปิดเรื่องสินไหม “2” = ปิดเรื่องสินไหม “3” = เปิดเรื่องใหม่	String(1)	กรณีสถานะของรายการสินไหมทดแทน	1) Not null/Not blank 2) ต้องมีค่าเป็น “1”, “2”, “3”		
13.	ลักษณะของความเสียหาย	ClaimCause	ลักษณะของความเสียหายดูได้ตามตารางที่ 4	String(3)		1) Not null/Not blank 2) รหัสต้องมีในตารางที่ 4		A
14.	จำนวนเงินความรับผิดส่วนแรก	DeductibleAmt	จำนวนเงินความรับผิดส่วนแรก	Number(10,2)	ถ้าจำนวนเงินความรับผิดส่วนแรกไม่มีให้รายงาน 0	1) Not null/Not blank 2) ต้องเป็นตัวเลขเท่านั้น		A

ลำดับ ที่	ชื่อข้อมูลภาษาไทย	ชื่อข้อมูลภาษาอังกฤษ	คำอธิบาย	Data Type/Size	ข้อกำหนดของฟิลด์	การตรวจสอบข้อมูล ขั้นต้น	การตรวจสอบข้อมูล เชิงลึก	*
15.	จำนวนเงินค่าสินไหม และ ค่าใช้จ่าย	ClaimAmt	จำนวนเงินค่าสินไหมและ ค่าใช้จ่าย	Number(15,2)	1) ถ้าประเภทของรายการเป็น “0” ให้ใส่ 0.00 2) ถ้าประเภทกลุ่มรายการ เป็น “EC” ให้รายงานตามค่าที่แท้จริง เช่น ประมาณการครั้งแรก ส่งยอด บวก ปรับปรุงลดประมาณการให้ ส่งค่า ลบ ปรับปรุงเพิ่มประมาณ การให้ส่งค่าบวก	1) Not null/Not blank 2) ต้องเป็นตัวเลขเท่านั้น	1) กรณีประเภทกลุ่มรายการ = “CP”, “CS” จำนวนเงิน ต้องเป็นค่าติดลบ 2) กรณีประเภทกลุ่มรายการ = “P”, “S” จำนวนเงินต้อง เป็นค่าบวกเท่านั้น	
16.	สถานะของการส่งข้อมูล	TransactionStatus	สถานะของการส่งข้อมูล “N” = รายการใหม่ “U” = รายการแก้ไข “C” = รายการยกเลิก	String(1)	กรณีเป็นการส่งข้อมูลเพื่อปรับปรุง ข้อมูลที่จัดส่งให้สำนักงาน คปภ. ให้ใส่รหัสเป็น “U” (รายการแก้ไข) หรือ “C” (รายการยกเลิก)	1) Not null/Not blank 2) ต้องมีค่าเป็น “N”, “U”, “C”		A
17.	หมายเลขอ้างอิงรายการ	ReferenceNumber	หมายเลขอ้างอิงที่ออกให้โดย ระบบ Insurance Bureau ของ สำนักงาน คปภ.	String(35)	ใส่ค่าหมายเลขอ้างอิงในกรณีที่เป็น การแก้ไข/ยกเลิกข้อมูล	1) Not null/Not blank 2) กรณีที่สถานะของการส่งข้อมูล เป็น “U”, “C” 3) ความยาวไม่เกิน 35 ตัวอักษร		A

หมายเหตุ : # คีย์หลักของข้อมูล (Primary Key) ประกอบด้วย รหัสบริษัทประกันภัย, เลขที่สินไหมทดแทน, ประเภทกลุ่มรายการ, วันที่ประมาณการสินไหมหรือวันที่อนุมัติจ่ายสินไหม, ครั้งที่ประมาณการหรือจ่ายสินไหมทดแทน, ประเภทของรายการ, ลำดับที่ของแจ้งเหตุ
ห้ามระบุค่าซ้ำกรณีส่งสถานะของการส่งข้อมูลเป็น “N”

4. ตารางการจ่ายค่าสินไหมทดแทน

ลำดับ ที่	ชื่อข้อมูลภาษาไทย	ชื่อข้อมูลภาษาอังกฤษ	คำอธิบาย	Data Type/Size	ข้อกำหนดของฟิลด์	การตรวจสอบข้อมูล ขั้นต้น	การตรวจสอบข้อมูล เชิงลึก	*
1.	รหัสบริษัทประกันภัย	CompanyCode	รหัสบริษัทประกันภัยตามที่ สำนักงาน คปภ. กำหนด (อ้างอิงตารางที่ 1)	String(4)	รหัสบริษัทประกันภัยตามที่ สำนักงาน คปภ.กำหนด	1) Not null/Not blank 2) รหัสต้องมีอยู่ในตารางที่ 1 3) ความยาวต้องเท่ากับ 4 ตัวอักษร	(#) คีย์หลักของข้อมูลห้าม ระบุค่าซ้ำ	U
2.	เลขที่สินไหมทดแทน	ClaimNumber	เลขที่สินไหมทดแทน	String(30)	เลขที่สินไหมต้องตรงกับข้อมูล สินไหมทดแทน	1) Not null/Not blank 2) ความยาวไม่เกิน 30 ตัวอักษร	(#) คีย์หลักของข้อมูลห้าม ระบุค่าซ้ำ	A
3.	ครั้งที่จ่ายสินไหมทดแทน	ClaimPaidSeq	ครั้งที่จ่ายสินไหมทดแทน	Number(3)		1) Not null/Not blank 2) ต้องเป็นตัวเลขเท่านั้น	(#) คีย์หลักของข้อมูลห้าม ระบุค่าซ้ำ 1) เลขที่สินไหมทดแทน+ครั้งที่ จ่ายสินไหม ต้องสามารถ อ้างอิงข้อมูลในฐานข้อมูล Data Center ได้	A
4.	วันที่ของเช็ค/วันที่จ่ายจริง	ChequeDate	วันที่ของเช็ค/วันที่จ่ายจริง กรณีที่ไม่ได้เป็นการจ่ายด้วยเช็ค หรือตราฟ ให้ระบุวันที่จ่ายจริง เช่น วันที่จ่ายเงินสด เป็นต้น โดยจัดส่งเป็นปี ค.ศ.	Date (yyyymmdd)		1) Not null/Not blank 2) รูปแบบวันที่ถูกต้อง	(#) คีย์หลักของข้อมูลห้าม ระบุค่าซ้ำ	A
5.	เลขที่กรมธรรม์ประกันภัย	PolicyNumber	เลขที่กรมธรรม์ประกันภัย	String(30)	เลขที่กรมธรรม์ประกันภัยต้องตรง กับข้อมูลกรมธรรม์ประกันภัย	1) Not null/Not blank 2) ความยาวไม่เกิน 30 ตัวอักษร		A
6.	วิธีการจ่ายค่าสินไหม	PaidBy	วิธีการจ่ายค่าสินไหม ให้ระบุว่าจ่ายเป็น “C” = เงินสด “K” = เช็ค/ตราฟ “T” = การโอนเข้าบัญชี “B” = ให้ธนาคารดำเนินการแทน “O” = อื่นๆ	String(1)		1) Not null/Not blank 2) ต้องมีค่าเป็น “C”, “K”, “T”, “B”, “O”		A
7.	เลขที่เช็ค/ตราฟ	ChequeNo	เลขที่เช็ค/ตราฟ	String(20)		1) ความยาวไม่เกิน 20 ตัวอักษร		A
8.	จำนวนเงินค่าสินไหมและค่าใช้จ่าย	ClaimAmt	จำนวนเงินที่จ่ายเงินสด หรือเช็ค หรืออื่นๆ	Number(15,2)		1) Not null/Not blank 2) ต้องเป็นตัวเลขเท่านั้น		A

ลำดับ ที่	ชื่อข้อมูลภาษาไทย	ชื่อข้อมูลภาษาอังกฤษ	คำอธิบาย	Data Type/Size	ข้อกำหนดของฟิลด์	การตรวจสอบข้อมูล ขั้นต้น	การตรวจสอบข้อมูล เชิงลึก	*
9.	สถานะของการส่งข้อมูล	TransactionStatus	สถานะของการส่งข้อมูล “N” = รายการใหม่ “U” = รายการแก้ไข “C” = รายการยกเลิก	String(1)	กรณีเป็นการส่งข้อมูลเพื่อปรับปรุง ข้อมูลที่จัดส่งให้สำนักงาน คปภ. ให้ ใส่รหัสเป็น “U” (รายการแก้ไข) หรือ “C” (รายการยกเลิก)	1) Not null/Not blank 2) ต้องมีค่าเป็น “N”, “U”, “C”		A
10.	หมายเลขอ้างอิงรายการ	ReferenceNumber	หมายเลขอ้างอิงที่ออกให้โดยระบบ Insurance Bureau ของสำนักงาน คปภ.	String(35)	ใส่ค่าหมายเลขอ้างอิงในกรณีที่เป็น การแก้ไข/ยกเลิกข้อมูล	1) Not null/Not blank กรณีที่สถานะของการส่งข้อมูล เป็น “U”, “C” 2) ความยาวไม่เกิน 35 ตัวอักษร		A

หมายเหตุ : # คีย์หลักของข้อมูล (Primary Key) ประกอบด้วย รหัสบริษัทประกันภัย, เลขที่สินไหมทดแทน, ครั้งที่จ่ายสินไหมทดแทน, วันที่ของเช็ค/วันที่จ่ายจริง

ห้ามระบุค่าซ้ำกรณีส่งสถานะของการส่งข้อมูลเป็น “N”

คำอธิบายเพิ่มเติม

1. ลำดับที่ของเที่ยวเรือภายใต้ Open Cover หรือ Open Policy หนึ่งๆ ในลำดับที่ 7 ของตารางแบบรายการรับประกันภัย
 - 1.1. กรณีที่เป็นกรมธรรม์ประกันภัยสินค้าทางทะเลทั่วไป ไม่ใช่ (Open Cover หรือ Open Policy) ให้รายงาน 0
 - 1.2. ส่วนกรณีที่เป็น Open Cover หรือ Open Policy มี 2 แนวทางในการรายงานข้อมูล
 - 1.2.1. รายการประกันภัยที่สามารถแยกแต่ละเที่ยวเรือได้ ให้รายงานข้อมูลดังนี้
 - 1.2.1.1 ให้ระบุลำดับที่ของเที่ยวเรือ 0 สำหรับรายงานข้อมูลยอดรวมทั้งกรมธรรม์

*** ในบางข้อมูล ที่อาจเป็นหลายรหัส เช่น รหัสลักษณะการบรรจุหีบห่อ หรือ รหัสประเภทของเรือ ให้ระบุเป็น รหัสอื่นๆ เช่น 999 ***
 - 1.2.1.2 ให้ระบุลำดับที่ของเที่ยวเรือ 1, 2, 3,... สำหรับรายงานข้อมูลแยกตามแต่ละเที่ยวเรือ (Shipment)
 - 1.2.2. รายการประกันภัยที่ไม่สามารถแยกแต่ละเที่ยวเรือได้ ให้รายงานข้อมูลรวมทุกเที่ยวเรืออยู่ในรายการเดียวกันโดยให้ระบุลำดับที่ของเที่ยวเรือ 0
2. รายการข้อมูลที่มีอัตราแลกเปลี่ยนเงินตรามาเกี่ยวข้อง เนื่องจากต้องแปลงจำนวนเงินที่เป็นเงินสกุลอื่นเป็นเงินบาท ในการรายงานข้อมูลให้บริษัทพิจารณาเลือกใช้อัตราแลกเปลี่ยนตามที่เห็นสมควร
3. ลำดับที่ 30-33 ของตารางการรับประกันภัย ให้รายงานจำนวนเงินตามหน้าตารางกรมธรรม์ (ทุกลำดับเที่ยวเรือรวมกัน)
4. ประเภทกลุ่มรายการในลำดับที่ 3 ของตารางรายการสินไหมทดแทน
 - 4.1. กรณีรายการที่ส่งเข้ามาเป็นรายการปิดเรื่องสินไหม โดยที่ไม่มีการเปลี่ยนแปลงในเรื่องของจำนวนเงินประมาณการ หรือจำนวนเงินจ่าย ให้ระบุประเภทกลุ่มรายการ = 'EC' ยกตัวอย่างเช่น

ครั้งที่ รายงาน	ประเภทกลุ่มรายการ ลำดับที่ (3)	ครั้งที่ประมาณการหรือ จ่ายสินไหมทดแทน ลำดับที่ (5)	ประเภทของรายการ ลำดับที่ (6)	สถานะของรายการ สินไหมทดแทน ลำดับที่ (12)	จำนวนเงินค่าสินไหม และค่าใช้จ่าย ลำดับที่ (15)
1	EC	1	1 (ค่าสินไหม)	1	8,000.00
2	EC	2	2 (ค่าสำรวจ)	1	800.00
2	EC	2	1 (ค่าสินไหม)	1	-3,000.00
3	P	2	1	1	5,000.00
4	P	3	2	1	800.00
5	EC	4	0	2	0.00

จากตัวอย่างครั้งที่รายงาน ครั้งที่ 2 --> จะเป็นการส่งรายการประมาณการสินไหม ครั้งที่ 2 โดยการประมาณการนั้น มีทั้งการประมาณการค่าสินไหม และการประมาณการค่าสำรวจ ดังนั้น ลำดับรายการ จึงเป็น 1 และ 2 ตามลำดับ

- 4.2. กรณีรายการที่ส่งเข้ามาเป็นรายการจ่ายพร้อมปิดเรื่อง หรือเป็นรายการ adjust ประมาณการพร้อมปิดเรื่องเลย การรายงานข้อมูลจะเป็นดังนี้

4.2.1. กรณีจ่ายพร้อมปิดเรื่อง

ครั้งที่ รายงาน	ประเภทกลุ่มรายการ ลำดับที่ (3)	ครั้งที่ประมาณการหรือ จ่ายสินไหมทดแทน ลำดับที่ (5)	ประเภทของรายการ ลำดับที่ (6)	สถานะของรายการ สินไหมทดแทน ลำดับที่ (12)	จำนวนเงินค่าสินไหม และค่าใช้จ่าย ลำดับที่ (15)
1	EC	1	1 (ค่าสินไหม)	1	8,000.00
2	P	2	1	2	8,000.00

4.2.2. กรณีมีการ Adjust ประมาณการพร้อมปิดเรื่อง

ครั้งที่ รายงาน	ประเภทกลุ่มรายการ ลำดับที่ (3)	ครั้งที่ประมาณการหรือ จ่ายสินไหมทดแทน ลำดับที่ (5)	ประเภทของรายการ ลำดับที่ (6)	สถานะของรายการ สินไหมทดแทน ลำดับที่ (12)	จำนวนเงินค่าสินไหม และค่าใช้จ่าย ลำดับที่ (15)
1	EC	1	1 (ค่าสินไหม)	1	8,000.00
1	EC	1	2 (ค่าสำรวจภัย)	1	800.00
2	P	2	1	1	7,000.00
3	P	3	2	1	800.00
4	EC	4	1	2	-1,000.00

ภาคผนวก

รหัสมาตรฐานสำหรับการประกันภัย
ทางทะเลและขนส่ง

ตารางที่ 1 รหัสบริษัทประกันภัย

รหัสบริษัท (CompanyCode)	ชื่อบริษัทประกันภัย ภาษาไทย	ชื่อบริษัทประกันภัย ภาษาอังกฤษ
2001	บริษัท ไทยประกันภัย จำกัด (มหาชน)	THAI INSURANCE PUBLIC CO., LTD.
2002	บริษัท ประกันคุ้มภัย จำกัด (มหาชน)	SAFETY INSURANCE PUBLIC CO., LTD.
2003	บริษัท ไทยเศรษฐกิจประกันภัย จำกัด (มหาชน)	THAI SETAKJ INSURANCE PUBLIC CO.,LTD.
2004	บริษัท สัญญาประกันภัย จำกัด (มหาชน)	PROMISE INSURANCE PUBLIC CO.,LTD.
2005	บริษัท สหนิรภัยประกันภัย จำกัด (มหาชน)	UNION INSURANCE PUBLIC CO.,LTD.
2006	บริษัท สยามซิตีประกันภัย จำกัด (มหาชน)	SIAM CITY INSURANCE PUBLIC CO.,LTD.
2007	บริษัท นำสินประกันภัย จำกัด (มหาชน)	NAM SENG INSURANCE PUBLIC CO.,LTD.
2008	บริษัท ไชน่าอินชัวร์รันส์ (ไทย) จำกัด (มหาชน)	CHINA INSURANCE (THAI) PUBLIC CO.,LTD.
2009	บริษัท จรัญประกันภัย จำกัด (มหาชน)	CHARAN INSURANCE PUBLIC CO., LTD.
2010	บริษัท ไอโออี กรุงเทพ ประกันภัย จำกัด (มหาชน)	AIOI BANGKOK INSURANCE PUBLIC CO.,LTD.
2012	บริษัท มิตซูย สุมิโตโม อินชัวร์รันส์ สาขาประเทศไทย	MITSUI SUMITOMO INSURANCE CO., LTD.(THAILAND BRANCH)
2013	บริษัท นิวอินเดียน แอสซัวร์รันส์ จำกัด สาขาประเทศไทย	THE NEW INDIA ASSURANCE CO., LTD.
2014	บริษัท เอไอจี ประกันภัย (ประเทศไทย) จำกัด (มหาชน)	AIG INSURANCE (THAILAND) PUBLIC CO.,LTD.
2016	บริษัท มิตรแท้ประกันภัย จำกัด (มหาชน)	MITTARE INSURANCE PUBLIC CO.,LTD.
2017	บริษัท บางกอกสหประกันภัย จำกัด (มหาชน)	BANGKOK UNION INSURANCE PUBLIC CO., LTD.
2018	บริษัท ไทยไพบูนประกันภัย จำกัด (มหาชน)	THAI PAIBOON INSURANCE PUBLIC CO.,LTD.
2019	บริษัท กรุงเทพพานิชประกันภัย จำกัด (มหาชน)	KRUNGTHAI PANICH INSURANCE PUBLIC CO.,LTD.
2020	บริษัท เทเวศประกันภัย จำกัด (มหาชน)	THE DEVES INSURANCE PUBLIC CO., LTD.
2022	บริษัท กมลประกันภัย จำกัด(มหาชน)	KAMOL INSURANCE PUBLIC CO.,LTD.
2023	บริษัท ประกันภัยไทยวิวัฒน์ จำกัด (มหาชน)	THAIVIVAT INSURANCE PUBLIC CO.,LTD.
2024	บริษัท ฟอลคอนประกันภัย จำกัด (มหาชน)	THE FALCON INSURANCE PUBLIC CO.,LTD.
2025	บริษัท กรุงเทพประกันภัย จำกัด (มหาชน)	BANGKOK INSURANCE PUBLIC CO., LTD.
2026	บริษัท โตเกียวมารีนประกันภัย (ประเทศไทย) จำกัด (มหาชน)	TOKIO MARINE INSURANCE (THAILAND) PUBLIC CO.,LTD.
2028	บริษัท แอลเอ็มจี ประกันภัย จำกัด (มหาชน)	LMG INSURANCE PUBLIC CO.,LTD.
2029	บริษัท ไทยศรีประกันภัย จำกัด (มหาชน)	THAISRI INSURANCE PUBLIC CO.,LTD.
2032	บริษัท แปซิฟิก ครอส ประกันสุขภาพ จำกัด (มหาชน)	PACIFIC CROSS HEALTH INSURANCE PUBLIC CO.,LTD.
2033	บริษัท ไทยประกันสุขภาพ จำกัด (มหาชน)	THAI HEALTH INSURANCE PUBLIC CO.,LTD.
2034	บริษัท นิวแฮมพ์เชอร์อินชัวร์รันส์ สาขาประเทศไทย	NEW HAMPSHIRE INSURANCE COMPANY
2037	บริษัท วิริยะประกันภัย จำกัด (มหาชน)	THE VIRIYAH INSURANCE PUBLIC CO.,LTD.
2040	บริษัท สินทรัพย์ประกันภัย จำกัด (มหาชน)	ASSETS INSURANCE PUBLIC CO.,LTD.
2042	บริษัท ศรีอยุธยา เจนเนอรัล ประกันภัย จำกัด (มหาชน)	SRI AYUDHYA GENERAL INSURANCE PUBLIC CO.,LTD.
2045	บริษัท เอ็ม เอส ไอ จี ประกันภัย (ประเทศไทย) จำกัด (มหาชน)	MSIG INSURANCE (THAILAND) PUBLIC CO.,LTD.
2046	บริษัท เอรಾವินประกันภัย จำกัด (มหาชน)	ERAWAN INSURANCE PUBLIC CO.,LTD.
2047	บริษัท สามัคคีประกันภัย จำกัด (มหาชน)	SAMAGGI INSURANCE PUBLIC CO.,LTD.

รหัสบริษัท (CompanyCode)	ชื่อบริษัทประกันภัย ภาษาไทย	ชื่อบริษัทประกันภัย ภาษาอังกฤษ
2049	บริษัท เอเชียประกันภัย 1950 จำกัด (มหาชน)	ASIA INSURANCE 1950 PUBLIC CO.,LTD.
2050	บริษัท นวกิจประกันภัย จำกัด (มหาชน)	NAVAKIJ INSURANCE PUBLIC CO.,LTD.
2051	บริษัท ทิพยประกันภัย จำกัด (มหาชน)	DHIPAYA INSURANCE PUBLIC CO., LTD.
2052	บริษัท แอกซ่าประกันภัย จำกัด (มหาชน)	AXA INSURANCE PUBLIC CO., LTD.
2053	บริษัท เอฟพีจี ประกันภัย (ประเทศไทย) จำกัด (มหาชน)	FPG INSURANCE (THAILAND) PUBLIC CO.,LTD.
2054	บริษัท บูทา ประกันสุขภาพ (ประเทศไทย) จำกัด (มหาชน)	BUPA HEALTH INSURANCE (THAILAND) PUBLIC CO.,LTD.
2055	บริษัท ไทยพัฒนาประกันภัย จำกัด (มหาชน)	THE THAI UNITED INSURANCE PUBLIC CO.,LTD.
2056	บริษัท สหมงคลประกันภัย จำกัด (มหาชน)	THE UNION PROSPERS INSURANCE PUBLIC CO.,LTD.
2059	บริษัท คิวบีอี ประกันภัย (ประเทศไทย) จำกัด (มหาชน)	QBE INSURANCE (THAILAND) PUBLIC CO.,LTD.
2060	บริษัท กรุงเทพประกันสุขภาพ จำกัด (มหาชน)	BANGKOK HEALTH INSURANCE PUBLIC CO.,LTD.
2061	บริษัท สิ้นมั่นคงประกันภัย จำกัด (มหาชน)	SYNMUNKONG INSURANCE PUBLIC CO., LTD.
2062	บริษัท สมโพธิ์ เจแปน นิปปอนโคเคะ ประกันภัย (ประเทศไทย) จำกัด (มหาชน)	SOMPO JAPAN NIPPONKOA INSURANCE (THAILAND) PUBLIC CO.,LTD.
2063	บริษัท อลิอันซ์ ซี.พี ประกันภัย จำกัด (มหาชน)	ALLIANZ C.P. GENERAL INSURANCE PUBLIC CO.,LTD.
2064	บริษัท ซิกน่า ประกันภัย จำกัด (มหาชน)	CIGNA INSURANCE PUBLIC CO.,LTD.
2065	บริษัท เจนเนอราลี่ ประกันภัย (ไทยแลนด์) จำกัด (มหาชน)	GENERALI INSURANCE (THAILAND) PUBLIC CO.,LTD.
2066	บริษัท ฟีนิกซ์ ประกันภัย (ประเทศไทย) จำกัด (มหาชน)	PHOENIX INSURANCE (THAILAND) PUBLIC CO.,LTD.
2067	บริษัท ธนชาติประกันภัย จำกัด (มหาชน)	THANACHART INSURANCE PUBLIC CO.,LTD.
2069	บริษัท ทูนประกันภัย จำกัด (มหาชน)	TUNE INSURANCE PUBLIC CO.,LTD.
2071	บริษัท พุทธธรรมประกันภัย จำกัด (มหาชน)	PHUTTHATHAM INSURANCE PUBLIC CO.,LTD.
2073	บริษัท เจ้าพระยาประกันภัย จำกัด (มหาชน)	CHAO PHAYA INSURANCE PUBLIC CO.,LTD.
2074	บริษัท เคเอสเค ประกันภัย (ประเทศไทย) จำกัด (มหาชน)	KSK INSURANCE (THAILAND) PUBLIC CO.,LTD.
2077	บริษัท อินทรประกันภัย จำกัด (มหาชน)	INDARA INSURANCE PUBLIC CO., LTD.
2079	บริษัท อากเนย์ประกันภัย จำกัด (มหาชน)	SOUTHEAST INSURANCE PUBLIC CO.,LTD.
2080	บริษัท เอไอเอ จำกัด (ประกันวินาศภัย) สาขา ประเทศไทย	AIA COMPANY LIMITED (NON-LIFE INSURANCE) THAILAND BRANCH
2081	บริษัท กลางคุ้มครองผู้ประสบภัยจากรถ จำกัด	ROAD ACCIDENT VICTIMS PROTECTION CO., LTD.
2778	บริษัท เอช ไอเอ็นเอ โอเวอร์ซีส์ อินชัวร์รันส์ จำกัด สาขาประเทศไทย	ACE INA OVERSEAS INSURANCE COMPANY LTD.,
2779	บริษัท เมืองไทยประกันภัย จำกัด (มหาชน)	MUANG THAI INSURANCE PUBLIC CO.,LTD.
5001	บริษัท ไทยรับประกันภัยต่อ จำกัด (มหาชน)	THAI REINSURANCE PUBLIC CO.,LTD.

ตารางที่ 2 รหัสประเภทสินค้า (Type of Cargo)

รหัส	ประเภทสินค้า	คำอธิบาย
0101	Electric, Electronic part/computer parts (as the component parts)	เฉพาะชิ้นส่วนต่างๆที่ใช้ประกอบ ชิ้นส่วนอิเล็กทรอนิกส์ ชิ้นส่วนประกอบเครื่องคอมพิวเตอร์ หรือ ประกอบอุปกรณ์ไฟฟ้าหรืออิเล็กทรอนิกส์เช่น แผงวงจร (Printed Circuit Board) ชิ้นส่วน I.C. ต่างๆ หลอดภาพ (Cathode ray Tube) จอภาพ (Funnel/Monitor) สายไฟฟ้า หลอดไฟฟ้า โคมไฟส่องสว่าง บางกรณีชิ้นส่วนประกอบเป็นโพลีเมอร์หรือวัสดุ อื่นๆที่ใช้ประกอบให้อยู่ในกลุ่มนี้เช่นกัน ฯลฯ
0201	Electrical Appliances/Computer (as the Finished Goods)	เฉพาะเครื่องซึ่งประกอบสำเร็จพร้อมใช้งานในสำนักงาน โรงงาน เช่น เครื่องคอมพิวเตอร์ เครื่องสแกนเนอร์ เครื่องถ่ายเอกสาร เครื่องพิมพ์ กล้องวงจรปิด กล้องถ่ายรูป กล้องถ่ายวิดีโอ กล้องส่องขยายชิ้นงาน เครื่องกรองฝุ่นผง (ชิ้นส่วนอิเล็กทรอนิกส์ซึ่งเล็กมาก) ในโรงงาน ฯลฯ และเครื่องใช้ไฟฟ้าทั่วไปที่ใช้ในบ้าน เช่น วิทยุ โทรทัศน์ เครื่องเสียง เครื่องเล่นวิดีโอ เครื่องเล่นซีดี วีซีดี ดีวีดี เครื่องบันทึกเสียงต่างๆ เครื่องซักผ้า เครื่องอบผ้าแห้ง เครื่องล้างจาน เครื่องเป่าผม เครื่องทำน้ำอุ่น เครื่องทำน้ำร้อน เครื่องดูดควันในห้องครัว เครื่องปรับอากาศ เครื่องกรองอากาศ เครื่องปั้มน้ำ ฯลฯ
0301	Machinery/Equipment & Parts	เครื่องจักร เครื่องมืออุปกรณ์ ชิ้นส่วนเครื่องจักร เช่น เครื่องมือช่าง (Head Tool or Electric Hand Tool) สว่านไฟฟ้า หัวตัด เครื่องเจียนไฟฟ้า เครื่องกลึง สว่านขันน็อตไฟฟ้า หรือ ใช้แบตเตอรี่ เครื่องยิงตะปู เครื่องปั้มนลมเพื่อพ่นสีหรือยิงตะปู ฆ้อน เครื่องเชื่อมไฟมอเตอร์ไฟฟ้า มอเตอร์พร้อมจานขัด เครื่องฉีดน้ำแรงดันสูง เครื่องเป่าลม เครื่องตัดหญ้า เครื่องปั้มน้ำ เครื่องสูบน้ำ เครื่องอเนกประสงค์ใช้มอเตอร์ เครื่องกำเนิดไฟฟ้า
0401	Hot / Cold Rolled Steel	เหล็กรีดร้อนและรีดเย็น
0402	Galvanized steel	เหล็กชุบสังกะสี
0403	Ingot Steel	เหล็กแท่ง
0404	Steel Rod	เหล็กเส้น
0405	Steel / Metal Scrap	เศษโลหะ เศษเหล็ก
0406	Other Steel/Metallic products	ผลิตภัณฑ์เหล็กชนิดอื่น ๆ เช่น แลบเหล็ก ท่อเหล็ก ไขเหล็ก ผงเหล็ก ทองแดง ทองเหลือง อลูมิเนียม เป็นต้น
0501	Sedan Car in complete built-up	รถเก๋งสำเร็จรูปพร้อมใช้งาน
0502	Pick-up Car in complete built-up	รถกระบะสำเร็จรูปพร้อมใช้งาน
0503	Truck in complete built-up	รถบรรทุกสำเร็จรูปพร้อมใช้งาน
0504	Motorcycle in complete built-up	รถจักรยานยนต์สำเร็จรูปพร้อมใช้งาน
0505	Other vehicles in complete built-up	ยานพาหนะสำเร็จรูปพร้อมใช้งานอื่น ๆ เช่น รถตู้ รถอีแต่น รถสามล้อเครื่อง รถจักรยาน รถสามล้อถีบ
0506	Vehicles Parts	ชิ้นส่วนยานพาหนะทุกชนิดไม่ว่าจะเป็นชิ้นส่วนประกอบหรืออะไหล่ ที่เป็นชิ้นส่วนอิเล็กทรอนิกส์ ชิ้นส่วนโลหะ ชิ้นส่วนพลาสติกทุกชนิด ชิ้นส่วนทำด้วยยาง รวมถึงยางรถทุกประเภท
0601	Timber / Wood	ไม้ธรรมชาติ ไม้แปรรูป เช่น ไม้ซุง ไม้ท่อน ไม้แผ่น

รหัส	ประเภทสินค้า	คำอธิบาย
0602	Wooden products	ผลิตภัณฑ์ไม้ เช่น เฟอร์นิเจอร์ งานแกะสลัก ของตกแต่ง
0603	Pulp & Paper	เยื่อไม้ กระดาษ
0701	Mineral & Ore	แร่ สินแร่ชนิดต่างๆ เช่น แร่ลؤلแฟรม แร่ใยหิน
0702	Coal	ถ่านหิน
0703	Stone / Sand / Soil	หิน กรวดหิน ทราย ดิน
0801	Rice	ข้าว
0802	Corn	ข้าวโพด
0803	Soybean	ถั่วเหลือง
0804	Rubber (From Rubber Tree)	ยางพารา / ผลิตภัณฑ์ จากยางพารา
0805	Tapioca	มันสำปะหลัง
0806	Sugar	น้ำตาลทราย
0807	Sugarcane	อ้อย
0808	Vegetable Oil	น้ำมันพืช
0809	Other Agriculture Product	สินค้าเกษตรกรรมอื่นๆ
0901	Raw Cotton	ฝ้ายดิบ
0902	Yarn	เส้นด้ายดิบ
0903	Textile Product	ผลิตภัณฑ์สิ่งทอ เช่น ผ้าผืนเป็นชิ้น เส้นใยผ้าชนิดต่างๆ เส้นด้าย ไหมพรม แห อวน ผ้าผาน ผ้าวม ผ้าห่ม เป็นต้น
0904	Garment	เสื้อผ้าสำเร็จรูป
1001	Food & Seasoning	อาหาร เช่น อาหารสด อาหารแห้ง อาหารกระป๋อง บะหมี่สำเร็จรูป เป็นต้น เครื่องปรุงรส เช่น ผงชูรส น้ำปลา ซีอิ้ว น้ำส้มสายชู น้ำมันปรุงอาหาร เครื่องพริกแกง พริกไทย กระเทียมผง เครื่องเทศต่างๆ เป็นต้น
1002	Beverage	เครื่องดื่มบรรจุอยู่ในภาชนะต่าง ๆ เช่น น้ำเปล่า น้ำแร่ น้ำอัดลม เครื่องดื่มบำรุงกำลัง เป็นต้น
1101	Plastic Resin	เม็ดพลาสติก
1102	Fertilizer	ปุ๋ย
1103	Crude Oil	น้ำมันดิบ
1104	Petroleum	น้ำมันสำเร็จรูป
1105	Other Petrochemical Product	สินค้าปิโตรเคมีคัล อื่นๆ
1106	Chemical Product	สารเคมีต่างๆ
1201	Leathers & Products	หนังสัตว์ทุกชนิด และผลิตภัณฑ์เครื่องหนัง เช่น หนังสัตว์ที่ยังไม่ผ่านการฟอกย้อม หรือที่ ฟอกย้อมแล้วทั้งเป็นแผ่นหรือเป็นชิ้น กระเป๋า เข็มขัด รองเท้า สายนาฬิกา
1301	Pharmaceutical product	ยารักษาโรคทุกชนิดสำหรับมนุษย์และสัตว์
1302	Medical Equipment & Supply	เครื่องตรวจคลื่นสมอง เข็มฉีดยา มีด กรรไกรผ่าตัด เป็นต้น รวมถึงวัสดุต่างๆที่ใช้เพื่อการ รักษาพยาบาล เช่น ผ้าพันแผล เอ็นเย็บแผล เป็นต้น

รหัส	ประเภทสินค้า	คำอธิบาย
1401	Germ, Jewellery, Precious Stone, Precious Metal	อัญมณี เพชร พลอย ทองคำ ทองคำขาว หินหรือโลหะที่มีราคาสูง เช่น ไททาเนียม แทนทาลัม พลาตินัม เป็นต้น
1402	Ornament & Watch	เครื่องประดับทุกชนิด เช่น แหวน สร้อยข้อมือ สร้อยคอ กำไล เป็นต้น นาฬิกา
1501	Livestock, Animals	สัตว์มีชีวิตอื่นๆ
1601	Frozen/Chilled Cargoes/Refrigerated Cargo	สินค้าเยือกแข็ง สินค้าแช่แข็ง สินค้าแช่เย็น บรรจุในตู้บรรจุสินค้าทำความเย็น เช่น สัตว์ที่ใช้เป็นอาหารแช่แข็ง ผลไม้บรรจุตู้ควบคุมความเย็น
1701	Various	สินค้าซึ่งมีความหลากหลาย กรณี Open Policy ซึ่งรายงานข้อมูลรวมอยู่ในหนึ่งรายการ
9999	Others	สินค้าอื่นๆที่ไม่อยู่ในหมวดหรือนอกเหนือจากกลุ่มที่ระบุไว้ข้างต้น

ตารางที่ 3 รหัสประเทศ ต้นทาง/ปลายทาง อ้างอิงตามมาตรฐาน ISO3166-1 (Alpha-3)

Code	Country Name
ABW	Aruba
AFG	Afghanistan
AGO	Angola
AIA	Anguilla
ALA	Åland Islands
ALB	Albania
AND	Andorra
ANT	Netherlands Antilles
ARE	United Arab Emirates
ARG	Argentina
ARM	Armenia
ASM	American Samoa
ATA	Antarctica
ATF	French Southern and Antarctic Lands
ATG	Antigua and Barbuda
AUS	Australia
AUT	Austria
AZE	Azerbaijan
BDI	Burundi
BEL	Belgium
BEN	Benin
BES	Bonaire, Sint Eustatius and Saba
BFA	Burkina Faso
BGD	Bangladesh
BGR	Bulgaria
BHR	Bahrain
BHS	Bahamas
BIH	Bosnia and Herzegovina
BLM	Saint Barthélemy
BLR	Belarus
BLZ	Belize
BMU	Bermuda
BOL	Plurinational State of Bolivia
BRA	Brazil
BRB	Barbados
BRN	Negara Brunei Darussalam
BTN	Bhutan
BVT	Bouvet Island
BWA	Botswana
CAF	Central African Republic
CAN	Canada
CCK	The Territory of Cocos (Keeling) Islands
CHE	Switzerland
CHL	Chile
CHN	China
CIV	Côte d'Ivoire
CMR	Cameroon
COD	The Democratic Republic of the Congo
COG	Congo
COK	Cook Islands
COL	Colombia
COM	Comoros

Code	Country Name
CPV	Cabo Verde
CRI	Costa Rica
CUB	Cuba
CUW	Curaçao
CXR	Christmas Island
CYM	Cayman Islands
CYP	Cyprus
CZE	Czech Republic
DEU	Germany
DJI	Djibouti
DMA	Dominica
DNK	Danmark
DOM	Dominican Republic
DZA	Algeria
ECU	Ecuador
EGY	Egypt
ERI	Eritrea
ESH	Western Sahara
ESP	Spain
EST	Estonia
ETH	Ethiopia
FIN	Finland
FJI	Fiji
FLK	Falkland Islands (Malvinas)
FRA	France
FRO	Faroe Islands
FSM	Micronesia
GAB	Gabon
GBR	United Kingdom
GEO	Georgia
GGY	Guernsey
GHA	Ghana
GIB	Gibraltar
GIN	Guinea
GLP	Guadeloupe
GMB	Gambia
GNB	Guinea-Bissau
GNQ	Equatorial Guinea
GRC	Greece
GRD	Grenada
GRL	Greenland
GTM	Guatemala
GUF	French Guiana
GUM	Guam
GUY	Guyana
HKG	Hong Kong
HMD	Heard and McDonald Islands
HND	Honduras
HRV	Croatia
HTI	Haiti
HUN	Hungary
IDN	Indonesia

Code	Country Name
IMN	Isle of Man
IND	India
IOT	British Indian Ocean Territory
IRL	Ireland
IRN	Islamic Republic of Iran
IRQ	Iraq
ISL	Iceland
ISR	Israel
ITA	Italy
JAM	Jamaica
JEY	Jersey
JOR	Jordan
JPN	Japan
KAZ	Kazakhstan
KEN	Kenya
KGZ	Kyrgyzstan
KHM	Cambodia
KIR	Kiribati
KNA	Saint Kitts and Nevis
KOR	Republic of Korea
KWT	Kuwait
LAO	Lao People's Democratic Republic
LBN	Lebanon
LBR	Liberia
LBY	Libya
LCA	Saint Lucia
LIE	Liechtenstein
LKA	Sri Lanka
LSO	Lesotho
LTU	Lithuania
LUX	Luxembourg
LVA	Latvia
MAC	Macao
MAF	Saint Martin (French part)
MAR	Morocco
MCO	Monaco
MDA	Republic of Moldova
MDG	Madagascar
MDV	Maldives
MEX	Mexico
MHL	Marshall Islands
MKD	Republic of Macedonia
MLI	Mali
MLT	Malta
MMR	Myanmar
MNE	Montenegro
MNG	Mongolia
MNP	Northern Mariana Islands
MOZ	Mozambique
MRT	Mauritania
MSR	Montserrat
MTQ	Martinique
MUS	Mauritius

Code	Country Name
MWI	Republic of Malawi
MYS	Malaysia
MYT	Mayotte
NAM	Namibia
NCL	New Caledonia
NER	Niger
NFK	Norfolk Island
NGA	Nigeria
NIC	Nicaragua
NIU	Niue
NLD	Netherlands
NOR	Norway
NPL	Federal Democratic Republic of Nepal
NRU	Nauru
NZL	New Zealand
OMN	Oman
PAK	Pakistan
PAN	Panama
PCN	Pitcairn Islands
PER	Peru
PHL	Philippines
PLW	Palau
PNG	Papua New Guinea
POL	Republic of Poland
PRI	Puerto Rico
PRK	Democratic People's Republic of Korea
PRT	Portugal
PRY	Paraguay
PSE	State of Palestine
PYF	French Polynesia
QAT	Qatar
REU	Réunion
ROU	Romania
RUS	Russian Federation
RWA	Rwanda
SAU	Saudi Arabia
SDN	Sudan
SEN	Senegal
SGP	Singapore
SGS	South Georgia and the South Sandwich Islands
SHN	Saint Helena
SJM	Svalbard and Jan Mayen
SLB	Solomon Islands
SLE	Sierra Leone
SLV	El Salvador
SMR	San Marino
SOM	Somalia
SPM	Saint Pierre and Miquelon
SRB	Serbia
SSD	South Sudan
STP	Sao Tome and Principe
SUR	Suriname
SVK	Slovakia

Code	Country Name
SVN	Slovenia
SWE	Sweden
SWZ	Swaziland
SXM	Sint Maarten (Dutch part)
SYC	Seychelles
SYR	Syrian Arab Republic
TCA	Turks and Caicos Islands
TCD	Tchad
TGO	Togo
THA	Thailand
TJK	Tajikistan
TKL	Tokelau
TKM	Turkmenistan
TLS	Timor-Leste
TON	Tonga
TTO	Trinidad and Tobago
TUN	Tunisia
TUR	Turkey
TUV	Tuvalu
TWN	Taiwan, Republic of China
TZA	United Republic of Tanzania
UGA	Uganda
UKR	Ukraine
UMI	United States Minor Outlying Islands
URY	Uruguay
USA	United States of America
UZB	Uzbekistan
VAT	State of the Vatican City
VCT	Saint Vincent and the Grenadines
VEN	Bolivarian Republic of Venezuela
VGB	British Virgin Islands
VIR	United States Virgin Islands,USVI
VNM	Viet Nam
VUT	Vanuatu
WLF	Wallis and Futuna
WSM	Samoa
YEM	Yemen
ZAF	Republic of South Africa
ZMB	Zambia
ZWE	Zimbabwe

ตารางที่ 4 ลักษณะของความเสียหาย (Nature of Loss)

รหัส	ลักษณะของความเสียหาย	คำอธิบาย
001	Bend / dent /Scratch	งอ / บุบ / รอยขีดข่วน รอยครูด
002	Breakage	แตกหัก
003	Tear / Cutting	ฉีกขาด ถูกตัดขาด
004	Theft / Pilferage / Missing	ถูกขโมย ถูกฉกฉวย หาย
005	Non-Delivery	ส่งไม่ถึงปลายทาง
006	Shortage / Leakage	ขาดน้ำหนัก รั่วไหล
007	Rain Water Damage	เปียกน้ำ ความเสียหายจากน้ำ
008	Sea Water Damage	เปียกน้ำทะเล ความเสียหายจากน้ำทะเล
009	Contamination	ปนเปื้อน
010	Stain	เปื้อน
011	Rust / Oxidation / Corrosion /	สนิม การทำปฏิกิริยากับออกซิเจน กัดกร่อน เปลี่ยนสี สีสืด
012	Defrost / Variation in temperature	การละลายตัว การแปรเปลี่ยนอุณหภูมิ
013	Spontaneous Combustion	การระอุตัวตามธรรมชาติของสินค้า
014	Moisture Condensation	การควบแน่นของอากาศทำให้เกิดหยดน้ำ ความชื้น
015	Fire / Explosion	ไฟไหม้ ระเบิด
016	General Average	ค่าสินไหมทดแทนเนื่องจากกรณี General Average
017	Under Investigation	รอสำรวจความเสียหาย
018	Sinking of Vessel	จม
019	Over Turning	พลิกคว่ำ
999	Others	อื่นๆ

ตารางที่ 5 รหัสลักษณะการบรรจุหีบห่อ (Type of Packaging)

รหัส	ลักษณะบรรจุภัณฑ์	คำอธิบาย
01	In bulk	ไม่มีบรรจุภัณฑ์ เทกอง
02	Carton / Box	กล่อง หีบ
03	Case / Crate	ลังหีบ ลังโปร่ง
04	Tin / Drum	กระป๋อง ถัง
05	Bag / Sack	ถุง กระสอบ
06	Pallet / Skid	แคร่วางสินค้า ฐานรองสินค้า
07	Bundle / Bale	มัด
08	Roll / Coil	ม้วน ขดกลม
99	Others	บรรจุภัณฑ์ลักษณะอื่นๆ

ตารางที่ 6 รหัสประเภทของเรือ (Type of Ships)

รหัส	ประเภทของเรือ
001	Container
002	Conventional
003	Bulk
004	Reefer
005	Tanker
006	Ro-Ro
007	Fishing
008	Speed boat / Yacht
009	Tug
010	Barge
011	Lighter
012	Passenger
999	Others

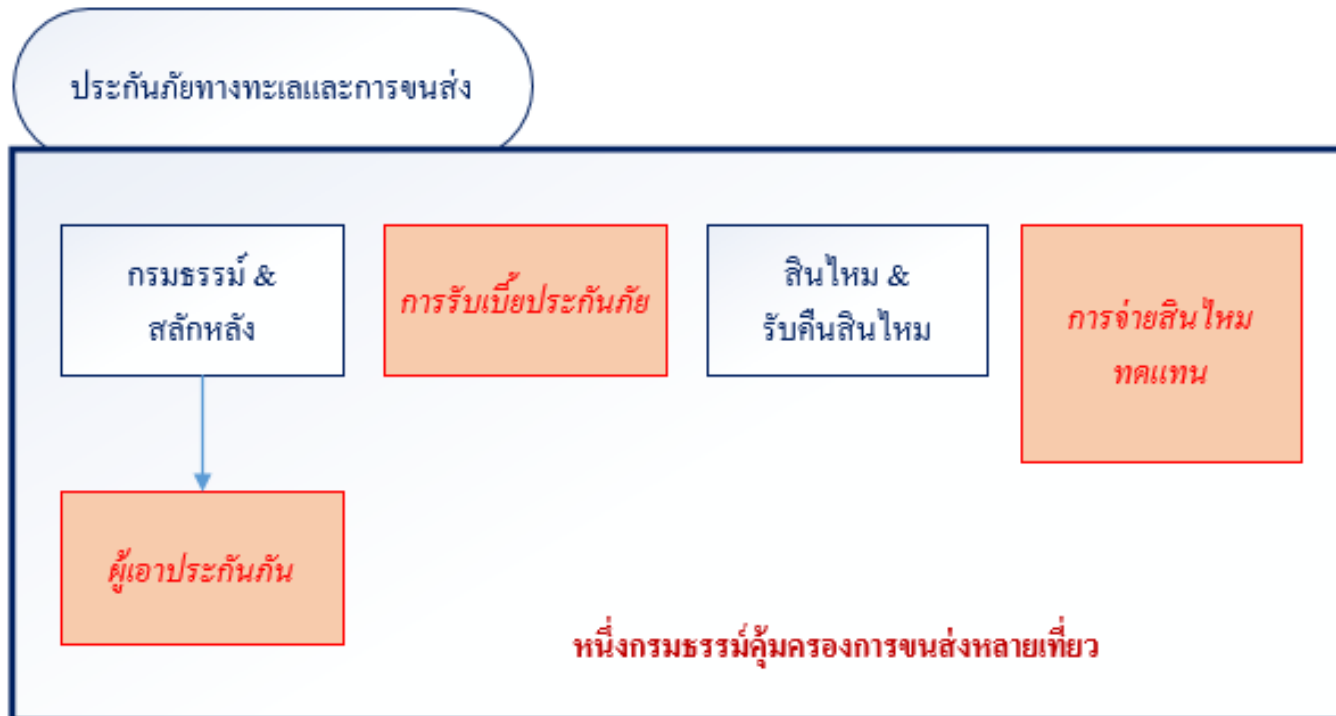
ตารางที่ 7 รหัสชั้นของเรือ (Classification)

รหัส	ชื่อย่อ	ชื่อ
001	ABS	American Bureau of Shipping
002	BV	Bureau Veritas
003	CCS	China Classification Society
004	CRS	Croatian Register of Shipping
005	DNV	Det Norske Veritas
006	GL	Germanischer Lloyd
007	IRS	Indian Register of Shipping
008	KR	Korean Register of Shipping
009	LR	Lloyd's Register of Shipping
010	NK	Nippon Kaiji Kyokai
011	PRS	Polish Register of Shipping
012	RINA	Registro Italiano Navale
013	RS	Russian Maritime Register of Shipping
014	TG	Thai Flag Administration
999	Others	

ตารางที่ 8 รหัสจังหวัด, อำเภอ, ตำบล (ตัวอย่าง)
ให้ Download รหัสทั้งหมดได้ที่ www.oic.or.th

รหัส	ชื่อจังหวัด	ชื่ออำเภอ	ชื่อตำบล
100000	กรุงเทพมหานคร		
100100	กรุงเทพมหานคร	เขตพระนคร	
100101	กรุงเทพมหานคร	เขตพระนคร	พระบรมมหาราชวัง
100102	กรุงเทพมหานคร	เขตพระนคร	วังบูรพาภิรมย์
100103	กรุงเทพมหานคร	เขตพระนคร	วัดราชบพิธ
100104	กรุงเทพมหานคร	เขตพระนคร	สำราญราษฎร์
100105	กรุงเทพมหานคร	เขตพระนคร	ศาลเจ้าพ่อเสือ
100106	กรุงเทพมหานคร	เขตพระนคร	เสาชิงช้า
100107	กรุงเทพมหานคร	เขตพระนคร	บวรนิเวศ
100108	กรุงเทพมหานคร	เขตพระนคร	ตลาดยอด
100109	กรุงเทพมหานคร	เขตพระนคร	ชนะสงคราม
100110	กรุงเทพมหานคร	เขตพระนคร	บ้านพานถม
100111	กรุงเทพมหานคร	เขตพระนคร	บางขุนพรหม
100112	กรุงเทพมหานคร	เขตพระนคร	วัดสามพระยา
100200	กรุงเทพมหานคร	เขตดุสิต	
100201	กรุงเทพมหานคร	เขตดุสิต	ดุสิต
100202	กรุงเทพมหานคร	เขตดุสิต	วชิรพยาบาล
100203	กรุงเทพมหานคร	เขตดุสิต	สวนจิตรลดา
100204	กรุงเทพมหานคร	เขตดุสิต	สี่แยกมหานาค
100205	กรุงเทพมหานคร	เขตดุสิต	บางซื่อ
100206	กรุงเทพมหานคร	เขตดุสิต	ถนนนครไชยศรี
100299	กรุงเทพมหานคร	เขตดุสิต	สามเสนใน
100300	กรุงเทพมหานคร	เขตหนองจอก	
100301	กรุงเทพมหานคร	เขตหนองจอก	กระทุ่มราย
100302	กรุงเทพมหานคร	เขตหนองจอก	หนองจอก
100303	กรุงเทพมหานคร	เขตหนองจอก	คลองสิบ
100304	กรุงเทพมหานคร	เขตหนองจอก	คลองสิบสอง
100305	กรุงเทพมหานคร	เขตหนองจอก	โคกแฝด
100306	กรุงเทพมหานคร	เขตหนองจอก	คูฝิ่งเหนือ
100307	กรุงเทพมหานคร	เขตหนองจอก	ลำผักชี
100308	กรุงเทพมหานคร	เขตหนองจอก	ลำต้อยติ่ง
100400	กรุงเทพมหานคร	เขตบางรัก	
100401	กรุงเทพมหานคร	เขตบางรัก	มหาพฤฒาราม

ภาพโครงสร้างตารางข้อมูลประกันภัยทางทะเลและการขนส่ง

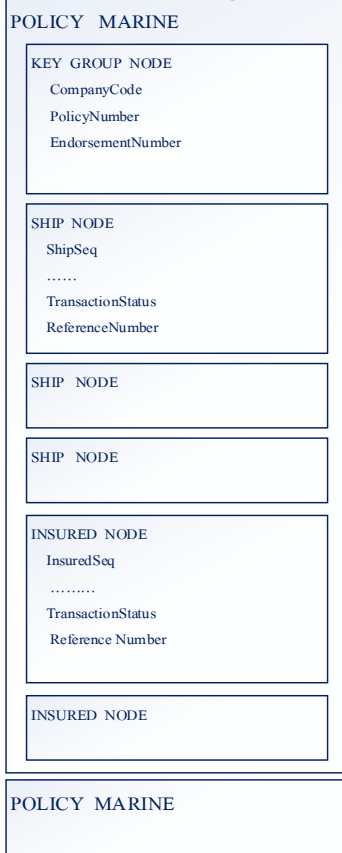


ภาพโครงสร้าง XML File ข้อมูลประกันภัยทางทะเลและการขนส่ง

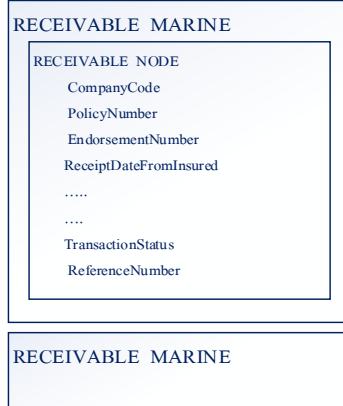
XML STRUCTURE ; ประกันภัยทางทะเลและการขนส่ง

AS AT 25 Feb. 2015

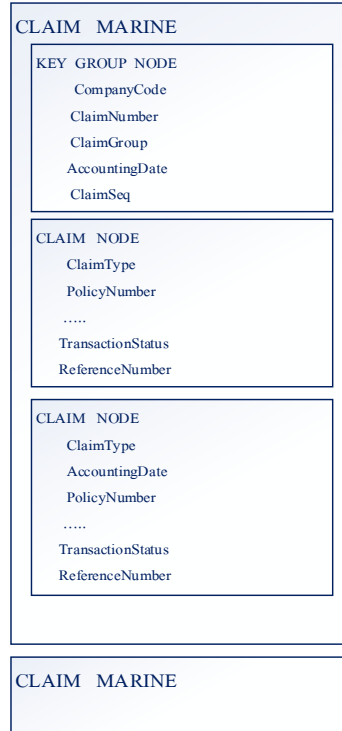
กรมธรรม์&สลักหลัง&ผู้เอาประกัน



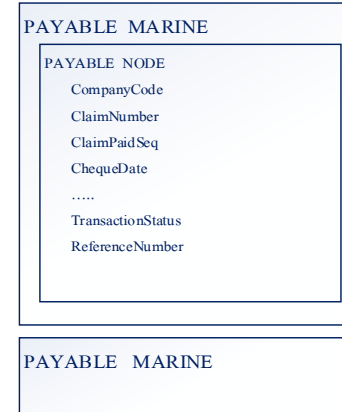
การรับเบี้ยประกันภัย



สินไหมทดแทน&รับคืน



การจ่ายเงินสินไหมทดแทน



ตัวอย่าง XML File

ชุดข้อมูลกรมธรรม์ประกันภัย ตัวอย่างชื่อแฟ้ม: MR_PO_V01_9999_201502_1.XML

```
<?xml version="1.0" encoding="UTF-8" ?>
<MRPolicyEndorse>
  <!-- กรณี 1 กรมธรรม์มีเรือลำเดียว -- >
  <MRData>
    <CompanyCode>9999</CompanyCode>
    <PolicyNumber>MRPOL0001</PolicyNumber>
    <EndorsementNumber>MRE0001</EndorsementNumber>
    <MRShip>
      <EndorsementSeq>1</EndorsementSeq>
      <DataType>1</DataType>
      <PolicyGroup>T</PolicyGroup>
      <Colnsurance>0</Colnsurance>
      <PolicyType>CA</PolicyType>
      <AccountingDate>20141101</AccountingDate>
      <IssuedDate>20141102</IssuedDate>
      <AgreeDate>20141103</AgreeDate>
      <EndorsementEffectiveDate>20141104</EndorsementEffectiveDate>
      <ExpiryDate>20141105</ExpiryDate>
      <StatusofGoods>I</StatusofGoods>
      <Category>D</Category>
      <AgentBrokerLicense>AG001/1</AgentBrokerLicense>
      <Distribution>01</Distribution>
      <ShipSeq>0</ShipSeq>
      <EffectiveDateOrSailingDate>20141105</EffectiveDateOrSailingDate>
      <LiabilityType />
      <Vessel />
      <Voyage />
      <ShipType />
      <ShipBuiltYear />
      <CargoType>0101</CargoType>
```



```
<PackagingType>99</PackagingType>

<StartCountry>JPN</StartCountry>

<DestinationCountry>THA</DestinationCountry>

<SumInsuredAmt>250000</SumInsuredAmt>

<PremiumRate>0.05</PremiumRate>

<NetPremiumAmt>1500</NetPremiumAmt>

<GrossTonnage />

<Classification />

<DeductibleAmt>2000</DeductibleAmt>

<DeductibleText />

<CommissionAmt>180</CommissionAmt>

<TransactionStatus>N</TransactionStatus>

<ReferenceNumber />

</MRShip>

<MRInsured>

  <InsuredSeq>1</InsuredSeq>

  <InsuredType>1</InsuredType>

  <InsuredName>นายสังคม แก้วใส</InsuredName>

  <InsuredAddress>1234 อาคารแจ่มใส</InsuredAddress>

  <ProvinceDistrictSubDistrict>100100</ProvinceDistrictSubDistrict>

  <ZipCode>10560</ZipCode>

  <CountryCode>THA</CountryCode>

  <InsuredCitizenId>1234500000096</InsuredCitizenId>

  <BeneficiaryIsInsuredFlag>1</BeneficiaryIsInsuredFlag>

  <Beneficiary1>ทายาทโดยธรรม</Beneficiary1>

  <Beneficiary2 />

  <TransactionStatus>N</TransactionStatus>

  <ReferenceNumber />

</MRInsured>

<MRInsured>

  <InsuredSeq>2</InsuredSeq>

  <InsuredType>1</InsuredType>
```

```
<InsuredName>นายอังกฤษ แก้วใส</InsuredName>

<InsuredAddress>1234 อาคารแจ่มใส</InsuredAddress>

<ProvinceDistrictSubDistrict>100100</ProvinceDistrictSubDistrict>

<ZipCode>10560</ZipCode>

<CountryCode>THA</CountryCode>

<InsuredCitizenId>1234500000097</InsuredCitizenId>

<BeneficiaryIsInsuredFlag>1</BeneficiaryIsInsuredFlag>

<Beneficiary1>ทายาทโดยธรรม</Beneficiary1>

<Beneficiary2 />

<TransactionStatus>N</TransactionStatus>

<ReferenceNumber />

</MRInsured>

</MRData>

<!-- กรณี 1 กรมธรรม์มีชื่อ 2 ลำ -->

<MRData>

<CompanyCode>9999</CompanyCode>

<PolicyNumber>MRPOL0002</PolicyNumber>

<EndorsementNumber />

<MRShip>

<EndorsementSeq>0</EndorsementSeq>

<DataType>1</DataType>

<PolicyGroup>O</PolicyGroup>

<CoInsurance>0</CoInsurance>

<PolicyType>CA</PolicyType>

<AccountingDate>20141101</AccountingDate>

<IssuedDate>20141102</IssuedDate>

<AgreeDate>20141103</AgreeDate>

<EndorsementEffectiveDate />

<ExpiryDate>20141105</ExpiryDate>

<StatusofGoods>E</StatusofGoods>

<Category>D</Category>

<AgentBrokerLicense>AG001/1</AgentBrokerLicense>
```

```
<Distribution>01</Distribution>

<ShipSeq>0</ShipSeq>

<EffectiveDateOrSailingDate>20141105</EffectiveDateOrSailingDate>

<LiabilityType />

<Vessel />

<Voyage />

<ShipType />

<ShipBuiltYear />

<CargoType>101</CargoType>

<PackagingType>99</PackagingType>

<StartCountry>THA</StartCountry>

<DestinationCountry>JPN</DestinationCountry>

<SumInsuredAmt>500000</SumInsuredAmt>

<PremiumRate>0.05</PremiumRate>

<NetPremiumAmt>15000</NetPremiumAmt>

<GrossTonnage />

<Classification />

<DeductibleAmt>2000</DeductibleAmt>

<DeductibleText />

<CommissionAmt>180</CommissionAmt>

<TransactionStatus>N</TransactionStatus>

<ReferenceNumber />

</MRShip>

<MRShip>

<EndorsementSeq>0</EndorsementSeq>

<DataType>1</DataType>

<PolicyGroup>O</PolicyGroup>

<Colnsurance>0</Colnsurance>

<PolicyType>CA</PolicyType>

<AccountingDate>20141101</AccountingDate>

<IssuedDate>20141102</IssuedDate>

<AgreeDate>20141103</AgreeDate>
```

```
<EndorsementEffectiveDate />
<ExpiryDate>20141105</ExpiryDate>
<StatusofGoods>E</StatusofGoods>
<Category>D</Category>
<AgentBrokerLicense>AG001/1</AgentBrokerLicense>
<Distribution>01</Distribution>
<ShipSeq>1</ShipSeq>
<EffectiveDateOrSailingDate>20141105</EffectiveDateOrSailingDate>
<LiabilityType />
<Vessel />
<Voyage />
<ShipType />
<ShipBuiltYear />
<CargoType>0101</CargoType>
<PackagingType>99</PackagingType>
<StartCountry>THA</StartCountry>
<DestinationCountry>JPN</DestinationCountry>
<SumInsuredAmt>100000</SumInsuredAmt>
<PremiumRate>0.05</PremiumRate>
<NetPremiumAmt>15000</NetPremiumAmt>
<GrossTonnage />
<Classification />
<DeductibleAmt>2000</DeductibleAmt>
<DeductibleText />
<CommissionAmt>180</CommissionAmt>
<TransactionStatus>N</TransactionStatus>
<ReferenceNumber />
</MRShip>
<MRShip>
<EndorsementSeq>0</EndorsementSeq>
<DataType>1</DataType>
<PolicyGroup>O</PolicyGroup>
```

<Coinsurance>0</Coinsurance>
<PolicyType>CA</PolicyType>
<AccountingDate>20141101</AccountingDate>
<IssuedDate>20141102</IssuedDate>
<AgreeDate>20141103</AgreeDate>
<EndorsementEffectiveDate />
<ExpiryDate>20141105</ExpiryDate>
<StatusofGoods>E</StatusofGoods>
<Category>D</Category>
<AgentBrokerLicense>AG001/1</AgentBrokerLicense>
<Distribution>01</Distribution>
<ShipSeq>2</ShipSeq>
<EffectiveDateOrSailingDate>20141205</EffectiveDateOrSailingDate>
<LiabilityType />
<Vessel />
<Voyage />
<ShipType />
<ShipBuiltYear />
<CargoType>0201</CargoType>
<PackagingType>99</PackagingType>
<StartCountry>THA</StartCountry>
<DestinationCountry>JPN</DestinationCountry>
<SumInsuredAmt>400000</SumInsuredAmt>
<PremiumRate>0.05</PremiumRate>
<NetPremiumAmt>15000</NetPremiumAmt>
<GrossTonnage>30</GrossTonnage>
<Classification>001</Classification>
<DeductibleAmt>0</DeductibleAmt>
<DeductibleText />
<CommissionAmt>180</CommissionAmt>
<TransactionStatus>N</TransactionStatus>
<ReferenceNumber />

</MRShip>

<MRInsured>

<InsuredSeq>1</InsuredSeq>

<InsuredType>1</InsuredType>

<InsuredName>นายสดี ไส่แก้ว</InsuredName>

<InsuredAddress>1234 อาคารเอื้ออารีย์</InsuredAddress>

<ProvinceDistrictSubDistrict>100100</ProvinceDistrictSubDistrict>

<ZipCode>10560</ZipCode>

<CountryCode>THA</CountryCode>

<InsuredCitizenId>1244400000096</InsuredCitizenId>

<BeneficiaryIsInsuredFlag>1</BeneficiaryIsInsuredFlag>

<Beneficiary1>ทายาทโดยธรรม</Beneficiary1>

<Beneficiary2 />

<TransactionStatus>N</TransactionStatus>

<ReferenceNumber />

</MRInsured>

</MRData>

</MRPolicyEndorse>

ตารางการรับ/คืนเบี้ยประกันภัย ตัวอย่างชื่อแฟ้ม: MR_RV_V01_9999_201502_1.XML

<?XML version="1.0" encoding="UTF-8" ?>

<MRReceive>

<MRData>

<CompanyCode>9999</CompanyCode>

<PolicyNumber>MRPOL0001</PolicyNumber>

<EndorsementNumber></EndorsementNumber>

<ReceiptDateFromInsured>20141115</ReceiptDateFromInsured>

<ReceiptDateFromAgentBroker>20141115</ReceiptDateFromAgentBroker>

<AgentBrokerLicense>A111</AgentBrokerLicense>

<NetPremiumAmt>2000</NetPremiumAmt>

<TransactionStatus>N</TransactionStatus>

<ReferenceNumber></ReferenceNumber>

</MRData>

<MRData>

<CompanyCode>9999</CompanyCode>

<PolicyNumber>MRPOL0002</PolicyNumber>

<EndorsementNumber>E0001</EndorsementNumber>

<ReceiptDateFromInsured>20141210</ReceiptDateFromInsured>

<ReceiptDateFromAgentBroker>20141210</ReceiptDateFromAgentBroker>

<AgentBrokerLicense>A111</AgentBrokerLicense>

<NetPremiumAmt>-1000</NetPremiumAmt>

<TransactionStatus>N</TransactionStatus>

<ReferenceNumber></ReferenceNumber>

</MRData>

</MRReceive>

ตารางรายการสินไหมทดแทน ตัวอย่างชื่อแฟ้ม: MR_CL_V01_9999_201502_1.XML

<?XML version="1.0" encoding="UTF-8" ?>

<MRClaimRecovery>

<MRData>

<CompanyCode>9999</CompanyCode>

<ClaimNumber>MRCL0001</ClaimNumber>

<ClaimGroup>EC</ClaimGroup>

<AccountingDate>20141101</AccountingDate>

<ClaimSeq>1</ClaimSeq>

<ClaimDetail>

<PolicyNumber>MRP008</PolicyNumber>

<LossDate>20141101</LossDate>

<PolicyType>CS</PolicyType>

<ClaimStatus>1</ClaimStatus>

<ClaimCause>001</ClaimCause>

<NotifyDate>20141101</NotifyDate>

<DeductibleAmt>1000</DeductibleAmt>

<ShipSeq>1</ShipSeq>

<ClaimType>1</ClaimType>

<ClaimAmt>20000</ClaimAmt>

<TransactionStatus>N</TransactionStatus>

<ReferenceNumber></ReferenceNumber>

</ClaimDetail>

<ClaimDetail>

<PolicyNumber>MRP008</PolicyNumber>

<LossDate>20141101</LossDate>

<PolicyType>CS</PolicyType>

<ClaimStatus>1</ClaimStatus>

<ClaimCause>001</ClaimCause>

<NotifyDate>20141101</NotifyDate>

<DeductibleAmt>1000</DeductibleAmt>

<ShipSeq>1</ShipSeq>

<ClaimType>2</ClaimType>

<ClaimAmt>5000</ClaimAmt>

<TransactionStatus>N</TransactionStatus>

<ReferenceNumber></ReferenceNumber>

</ClaimDetail>

</MRData>

</MRClaimRecovery>

ตารางการจ่ายสินไหมทดแทน ตัวอย่างชื่อแฟ้ม: MR_PV_V01_9999_201502_1.XML

<?XML version="1.0" encoding="UTF-8" ?>

<MRPayment>

<MRData>

<CompanyCode>9999</CompanyCode>
<PolicyNumber>MRPOL0001</PolicyNumber>
<ClaimNumber>MRC0001</ClaimNumber>
<ClaimPaidSeq>1</ClaimPaidSeq>
<PaidBy>D</PaidBy>
<ChequeNo>4234567</ChequeNo>
<ChequeDate>20141215</ChequeDate>
<ClaimAmt>1000</ClaimAmt>
<TransactionStatus>N</TransactionStatus>
<ReferenceNumber></ReferenceNumber>

</MRData>

<MRData>

<CompanyCode>9999</CompanyCode>
<PolicyNumber>MRPOL0001</PolicyNumber>
<ClaimNumber>MRC0001</ClaimNumber>
<ClaimPaidSeq>2</ClaimPaidSeq>
<PaidBy>C</PaidBy>
<ChequeNo></ChequeNo>
<ChequeDate>20141230</ChequeDate>
<ClaimAmt>25000</ClaimAmt>
<TransactionStatus>N</TransactionStatus>
<ReferenceNumber></ReferenceNumber>

</MRData>

</MRPayment>