



สำนักงานคณะกรรมการกำกับและส่งเสริม  
การประกอบธุรกิจประกันภัย(คปภ.)  
Office of Insurance Commission

การปรับปรุง  
แบบรายการโครงสร้างข้อมูลประกันภัยเบ็ดเตล็ด  
จากการประชุมเมื่อวันที่ 25 กุมภาพันธ์ 2558



สมาคมประกันวินาศภัยไทย  
Thai General Insurance Association

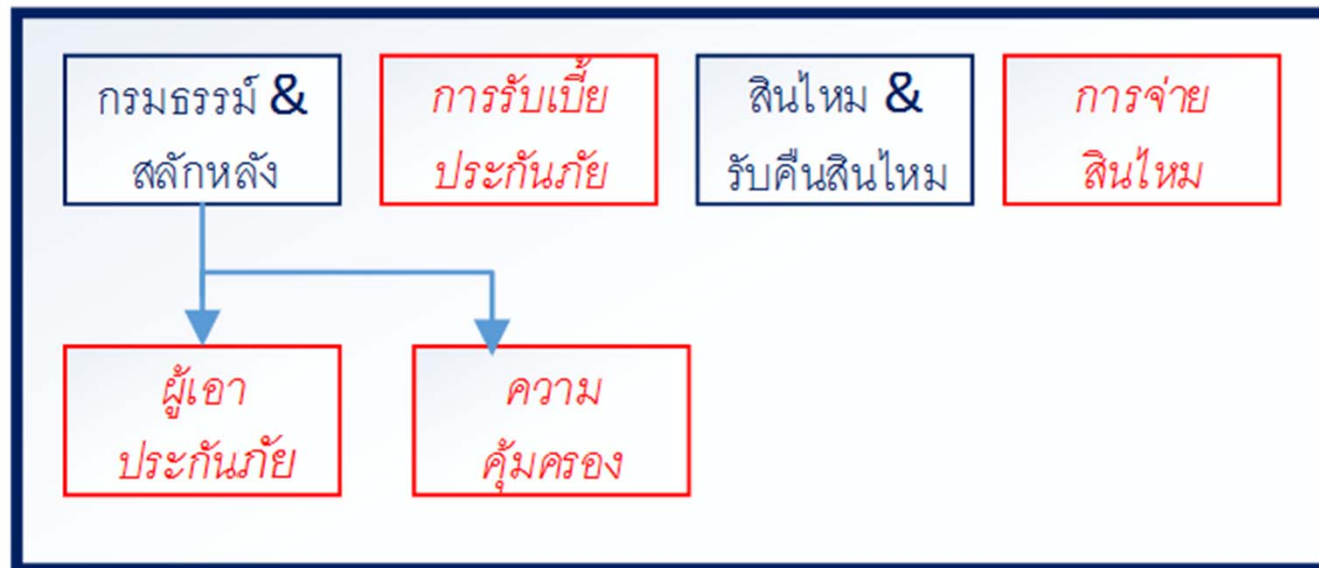
โครงการพัฒนาระบบฐานข้อมูลการประกันภัย  
(INSURANCE BUREAU SYSTEM)  
ของสำนักงานคณะกรรมการกำกับและส่งเสริมการประกอบธุรกิจประกันภัย  
โดยความร่วมมือกับสมาคมประกันวินาศภัยไทย

ประชุมร่วมบริษัทประกันภัยเรื่องการดำเนินงานโครงการฯ  
วันที่ 7 พฤษภาคม 2558

ณ ห้องประชุม 221 อาคาร 2 สมาคมประกันวินาศภัยไทย

# แบบรายการโครงสร้างข้อมูลประกันภัยเบ็ดเตล็ด

ประกันภัยเบ็ดเตล็ด



# แบบรายการโครงสร้างข้อมูลประกันภัยเบ็ดเตล็ด

	ตาราง	จน. fields เดิม	จน. fields หลังปรับปรุง
กรมธรรม์	ตารางกรมธรรม์ประกันภัย/สลักหลัง	48	42
	ตารางผู้เอาประกันภัยและผู้รับประกันภัย	18	18
	ตารางรายละเอียดความคุ้มครอง *		เพิ่มเติม 12
รับ/คืนเบี้ย	ตารางการรับ/คืนเบี้ยประกันภัย	11	11
สินไหม	ตารางรายการสินไหมทดแทน	18	18
	ตารางรายการจ่ายสินไหมทดแทน	12	12

# ตารางกรมธรรม์ประกันภัย

MI

ลำดับที่	ชื่อข้อมูลภาษาไทย	เดิม	ปรับปรุง/แก้ไข /เพิ่มเติม
9	ประกันภัยร่วม	<p><u>คำอธิบาย</u>                      รหัสประเภทกรมธรรม์                      ประกันภัยร่วม                      “0” = กรมธรรม์ประกันภัย                      “1” = ประกันภัยร่วม                      (CO-Insurance / Cosigned                      Policy</p>	<p><u>คำอธิบาย (เพิ่ม)</u>                      รหัสประเภทกรมธรรม์ประกันภัยร่วม                      “0” = กรมธรรม์ประกันภัย                      “1” = CO-Insurance Policy                      “2” = CO-Cosigned Policy</p>
เพิ่ม 22 *	<u>ความรับผิดชอบแรก</u>	<p><u>เพิ่มเติม (ใหม่ )</u>  <u>คำอธิบาย</u> เพื่อรองรับ ค่าเสียหายส่วนแรกที่เป็นข้อความ (Text )  <u>Data Type/Size</u> String(100)                      * อ้างถึง การประชุมกับ คปก. ( วันที่ 13 มีนาคม 2558 )</p>	

# ตารางมธรรม์ประกันภัย (ต่อ)

MI

ลำดับที่	ชื่อข้อมูลภาษาไทย	เดิม	ปรับปรุง/แก้ไข/เพิ่มเติม
24	สถานประกอบการ	<p><u>คำอธิบาย</u> สถานประกอบการ</p> <p><u>การตรวจสอบข้อมูลขั้นต้น</u> 1) Not null/Not Blank กรณีการประกันภัยความรับผิดต่อบุคคลภายนอก (ในสถานประกอบการ) และการประกันภัยความรับผิดอันเกิดจากการประกอบกิจการควบคุมประเภท 3 2) ความยาวไม่เกิน 200 ตัวอักษร</p>	<p><u>คำอธิบาย</u> สถานประกอบการ /สถานที่ เอาประกันภัย/สถานที่ตั้งทรัพย์สิน</p> <p><u>การตรวจสอบข้อมูลขั้นต้น</u> 1) Not null/Not Blank กรณีการประกันภัยความรับผิดต่อบุคคลภายนอก (ในสถานประกอบการ) และการประกันภัยความรับผิดอันเกิดจากการประกอบกิจการควบคุมประเภท 3 <u>และการประกันภัยในหมวดทรัพย์สินยกเว้นการประกันภัยผู้เล่นกอล์ฟ</u> 2) ความยาวไม่เกิน 200 ตัวอักษร</p>

## ตารางกรมธรรม์ประกันภัย (ต่อ)

MI

ลำดับที่	ชื่อข้อมูลภาษาไทย	เดิม	ปรับปรุง/แก้ไข/เพิ่มเติม
ตัดออก 31 *	จำนวนเงินที่เอาประกันภัย ตามความคุ้มครองส่วนที่ 1		<p><b>ตัดออก</b></p> <p>จากตารางกรมธรรม์ประกันภัย / สลักหลัง</p> <p><b>* ตัดออกFields อ้างถึง การประชุมกับ คปก. ( วันที่ 13 มีนาคม 2558 )</b></p>
ตัดออก 32 *	เบี้ยประกันภัยก่อนภาษีตาม ความคุ้มครองส่วนที่ 1		
ตัดออก 33 *	จำนวนเงินที่เอาประกันภัย ตามความคุ้มครองส่วนที่ 2		
ตัดออก 34 *	เบี้ยประกันภัยก่อนภาษีตาม ความคุ้มครองส่วนที่		
ตัดออก 35 *	จำนวนเงินที่เอาประกันภัย ตามความคุ้มครองส่วนที่ 3		
ตัดออก 35 *	เบี้ยประกันภัยก่อนภาษีตาม ความคุ้มครองส่วนที่ 3		
ตัดออก 36 *	เบี้ยประกันภัยก่อนภาษีตาม ความคุ้มครองส่วนที่ 3		

# ตารางกรรมธรรม์ประกันภัย (ต่อ)

MI

ลำดับที่	ชื่อข้อมูลภาษาไทย	เดิม	ปรับปรุง/แก้ไข/เพิ่มเติม
เดิม 38	จำนวนเบี้ยประกันภัยสุทธิ	<u>การตรวจสอบข้อมูลขั้นต้น</u> 1) Not null/Not Blank 2) กรณีประเภทรายการข้อมูล = "1", "2" เบี้ยประกันภัย > 0 3) กรณีประเภทรายการข้อมูล = "3" เบี้ยประกันภัยต้อง < 0 4) กรณีประเภทรายการข้อมูล = "4", "5" เบี้ยประกันภัยต้อง = 0 5) กรณีประเภทรายการข้อมูล = "6" เบี้ยประกันภัยต้อง <= 0 6) ต้องเป็นตัวเลขเท่านั้น	<u>การตรวจสอบข้อมูลขั้นต้น</u> 1) Not null/Not Blank 2) กรณีประเภทรายการข้อมูล = "1" เบี้ยประกันภัย >= 0 3) กรณีประเภทรายการข้อมูล = "2" เบี้ยประกันภัย > 0 4) กรณีประเภทรายการข้อมูล = "3" เบี้ยประกันภัยต้อง < 0 5) กรณีประเภทรายการข้อมูล = "4", "5" เบี้ยประกันภัยต้อง = 0 6) กรณีประเภทรายการข้อมูล = "6" เบี้ยประกันภัยต้อง <= 0 7) ต้องเป็นตัวเลขเท่านั้น
ใหม่ 39			

# ตารางผู้เอาประกันภัยและผู้รับประกัน

MI

ลำดับที่	ชื่อข้อมูลภาษาไทย	เดิม	ปรับปรุง/แก้ไข/เพิ่มเติม
13	เลขที่บัตรประจำตัว ประชาชน/เลขที่บัตร ประชาชนคนต่างด้าว/เลขที่ หนังสือเดินทาง/ เลขที่ใบทะเบียนการค้า/ เลขที่ทะเบียนนิติบุคคล ของผู้เอาประกันภัย	<u>ชื่อข้อมูลภาษาไทย</u> , <u>คำอธิบาย</u> เลขที่บัตรประจำตัว ประชาชน/เลขที่บัตร ประชาชนคนต่างด้าว/ เลขที่หนังสือเดินทาง/ เลขที่ใบทะเบียนการค้า/ ของผู้เอาประกันภัย	<u>ชื่อข้อมูลภาษาไทย</u> , <u>คำอธิบาย</u> เลขที่บัตรประจำตัวประชาชน/เลขที่บัตร ประชาชนคนต่างด้าว/เลขที่หนังสือเดินทาง/ เลขที่ใบทะเบียนการค้า/ <b>เลขที่ทะเบียนนิติบุคคล</b> ของผู้เอาประกันภัย



# คำอธิบายเพิ่มเติม

## ( หน้าที่ 20 )

MI

2. เนื่องจากการรายงานข้อมูลในลำดับที่ 18-35 ของตารางกรมธรรม์ประกันภัย มีความแตกต่างกันไปในแต่ละประเภทงานย่อย ให้ใช้ข้อกำหนดนี้ในการรายงานข้อมูล

2.1 ประเภทงานหลัก Property Insurance ประเภทงานย่อย Burglary ให้รายงานข้อมูลในลำดับที่ 18-20

2.2 ประเภทงานหลัก Property Insurance ประเภทงานย่อย AR ให้รายงานข้อมูลเฉพาะในลำดับที่ 18

2.3 ประเภทงานหลัก Property Insurance ประเภทงานย่อย Money ให้รายงานข้อมูลในลำดับที่ 18-19

2.4 ประเภทงานหลัก Property Insurance ประเภทงานย่อย Neon Sign ให้รายงานข้อมูลในลำดับที่ 18

~~1) จำนวนเงินเอาประกันภัยและเบี้ยประกันภัยสำหรับกรมคุ้มครองทรัพย์สิน (ทรัพย์สิน) ให้รายงานข้อมูลในลำดับที่ 30-31~~

~~2) จำนวนเงินเอาประกันภัยและเบี้ยประกันภัยสำหรับความคุ้มครองความรับผิดต่อบุคคลภายนอกให้รายงานข้อมูล~~

~~ในลำดับที่ 32-33~~

2.12 ประเภทงานหลัก Engineering Insurance ประเภทงานย่อย Boiler ให้รายงานข้อมูลในลำดับที่ 30-35

~~1) จำนวนเงินเอาประกันภัยและเบี้ยประกันภัยสำหรับความคุ้มครองตัวหม้อไอน้ำให้รายงานข้อมูลในลำดับที่ 30-31~~

~~2) จำนวนเงินเอาประกันภัยและเบี้ยประกันภัยสำหรับความคุ้มครองทรัพย์สินสิ่งของที่ไปติดอยู่กับผู้เอาประกันภัยให้รายงานข้อมูล~~

~~ในลำดับที่ 32-33~~

~~3) จำนวนเงินเอาประกันภัยและเบี้ยประกันภัยสำหรับกรมคุ้มครองกรมภาคเงินหรือเสียชีวิตของบุคคลภายนอกให้รายงาน~~

~~ข้อมูลในลำดับที่ 34-35~~

# คำอธิบายเพิ่มเติม

## ( หน้าที่ 20 ) ต่อ

MI

2.14 ประเภทงานหลัก Engineering Insurance ประเภทงานย่อย Contract Work ให้รายงานข้อมูลในลำดับที่ 30-35

- ~~1) จำนวนเงินเอาประกันภัยและเบี้ยประกันภัยของ Section I Building and Civil Engineering Works ให้รายงานข้อมูลในลำดับที่ 30-31~~
- ~~2) จำนวนเงินเอาประกันภัยและเบี้ยประกันภัยของ Section II Machinery Erection รายงานข้อมูลในลำดับที่ 32-33~~
- ~~3) จำนวนเงินเอาประกันภัยและเบี้ยประกันภัยของ Section III Third Party Liability รายงานข้อมูลในลำดับที่ 34-35~~
- ~~4) หากไม่สามารรถรายงานเบี้ยประกันภัยแยกในแต่ละกรมคุ้มครอง (Section I, Section II และ Section III) ให้ให้รายงานถึงประกันภัยรวมก่อนภาษีได้ลำดับที่ 37-38~~

2.17 ประเภทงานหลัก Accident Insurance ประเภทงานย่อย ประกันภัยสำหรับผู้โดยสารเรือโดยสารรับจ้างรายงานข้อมูลในลำดับที่ 30-33

- ~~1) จำนวนเงินเอาประกันภัยและเบี้ยประกันภัยสำหรับความคุ้มครองความคุ้มครองการเสียชีวิตหรือทุพพลภาพการสิ้นชีพ ให้รายงานข้อมูลในลำดับที่ 30-31~~
- ~~2) จำนวนเงินเอาประกันภัยและเบี้ยประกันภัยสำหรับความคุ้มครองความคุ้มครองการรักษาพยาบาลให้รายงานข้อมูลในลำดับที่ 32-33~~

## ตารางรายละเอียดความคุ้มครอง ( NEW)

MI

ลำดับ ที่	ชื่อข้อมูลภาษาไทย	ชื่อข้อมูลภาษาอังกฤษ
1	รหัสบริษัทประกันภัย	CompanyCode
2	รหัสประเภทงานหลัก	MainClass
3	รหัสประเภทงานย่อย	SubClass
4	เลขที่กรมธรรม์ ประกันภัย	PolicyNumber
5	เลขที่สลักหลัง	EndorsementNumber
6	รหัสหมวดความคุ้มครอง	CoverageCode

ลำดับ ที่	ชื่อข้อมูลภาษาไทย	ชื่อข้อมูล ภาษาอังกฤษ
7	จำนวนเงินเอาประกันภัย	SumInsuredAmt
8	เบี้ยประกันภัย	PremiumAmt
9	จำนวนเงินความรับผิด ส่วนแรก	DeductibleAmt
10	ความรับผิดส่วนแรก	DeductibleText
11	สถานะของการส่งข้อมูล	TransactionStatus
12	หมายเลขอ้างอิงรายการ	ReferenceNumber

เพิ่มมาใหม่ อ้างถึง การประชุมกับ คปภ.( วันที่ 13 มีนาคม 2558 )

## ตัวอย่าง

# การส่งข้อมูลประกันภัยเบ็ดเตล็ด สำหรับตารางความคุ้มครอง MI

เช่น

### กรมธรรม์ ประกันภัยเครื่องอุปกรณ์อิเล็กทรอนิกส์

ความคุ้มครอง มี 3 หมวด คือ

หมวดที่ 1 ความสูญเสียบางอย่างหรือความเสียหายต่อเครื่องอุปกรณ์อิเล็กทรอนิกส์ -- รหัสหมวดความคุ้มครอง = “01”

หมวดที่ 2 อุปกรณ์ที่ใช้เก็บบันทึกข้อมูล ซึ่งไม่อยู่ในตัวคอมพิวเตอร์ -- รหัสหมวดความคุ้มครอง = “02”

หมวดที่ 3 ค่าใช้จ่ายการทำงานที่เพิ่มขึ้น -- รหัสหมวดความคุ้มครอง = “03”

### กรมธรรม์ประเภท Neon Sign

ความคุ้มครองมี 2 หมวด คือ

หมวดที่ 1 คุ้มครองตัวป้าย (ทรัพย์สิน) -- รหัสหมวดความคุ้มครอง = “01”

หมวดที่ 2 คุ้มครองความรับผิดชอบต่อบุคคลภายนอก -- รหัสหมวดความคุ้มครอง = “02”

# ตัวอย่าง (ต่อ)

MI

## กรรมธรรม Contract Work

ความคุ้มครองมี 3 หมวด คือ

Section I Building and Civil Engineering Works -- รหัสหมวดความคุ้มครอง = “01”

Section II Machinery Erection -- รหัสหมวดความคุ้มครอง = “02”

Section III Third Party Liability -- รหัสหมวดความคุ้มครอง = “03”

## ประกันภัยสำหรับผู้โดยสารเรือโดยสารรับจ้าง

ความคุ้มครองมีดังนี้

ข้อ 1. การเสียชีวิต, สูญเสียอวัยวะ หรือทุพพลภาพถาวรสิ้นเชิง -- รหัสหมวดความคุ้มครอง = “01”

ข้อ 2. การรักษาพยาบาลต่ออุบัติเหตุแต่ละครั้ง -- รหัสหมวดความคุ้มครอง = “02”

สำหรับกรรมธรรมใดๆ ที่ไม่ได้มีการแยกความคุ้มครองเป็นหมวดความคุ้มครอง ดังตัวอย่างกรรมธรรมข้างต้น ให้ส่งรหัสหมวดความคุ้มครอง = “01” รายการเดียว เช่น ประกันภัยโจรกรรม เป็นต้น

**THANKS YOU**