

แบบรายการโครงสร้างข้อมูล  
ตามโครงการพัฒนาระบบฐานข้อมูลการประกันภัย  
(Insurance Bureau System)

การประกันภัยเบ็ดเตล็ด

ปรับปรุง

ณ. วันที่ 08 กันยายน 2558



โครงการพัฒนาระบบฐานข้อมูลการประกันภัย (Insurance Bureau System)  
ของสำนักงานคณะกรรมการกำกับและส่งเสริมการประกอบธุรกิจประกันภัย  
โดยความร่วมมือกับสมาคมประกันวินาศภัยไทย





## แบบรายการโครงสร้างข้อมูลการประกันภัยเบ็ดเตล็ด

		หน้า
1	ชุดข้อมูลกรมธรรม์ประกันภัย	
	1.1 ตารางกรมธรรม์ประกันภัย	1
	1.2 ตารางผู้เอาประกันภัยและผู้รับประโยชน์	9
	1.3 ตารางรายละเอียดความคุ้มครอง	12
2	ตารางการรับ/คืน เบี้ยประกันภัย	14
3	ตารางรายการสินไหมทดแทน	16
4	ตารางรายการจ่ายค่าสินไหมทดแทน	19
	คำอธิบายเพิ่มเติม	21
	ตารางสรุปแบบการส่งข้อมูลกรมธรรม์ประกันภัยเบ็ดเตล็ด	27
5	ภาคผนวก	
	รหัสมาตรฐานสำหรับการประกันภัยเบ็ดเตล็ด	
	ตารางที่ 1 รหัสบริษัทประกันภัย	ก-1
	ตารางที่ 2 ประเภทงานหลักและประเภทงานย่อยของการประกันภัยเบ็ดเตล็ด	ก-3
	ตารางที่ 3 ประเภทของทรัพย์สินที่เอาประกันภัย-สำหรับการประกันภัยเครื่องอุปกรณ์อิเล็กทรอนิกส์ (EEI)	ก-5
	ตารางที่ 4 ประเภทความคุ้มครอง สำหรับการประกันภัยโจรกรรมและการประกันภัยสำหรับเงิน	ก-5
	ตารางที่ 5 สาเหตุของความเสียหาย	ก-6
	ตารางที่ 6 รหัสภัยของหมวดการประกันภัยการก่อสร้าง (CAR)	ก-7
	ตารางที่ 7 รหัสภัยของหมวดการประกันภัยการติดตั้งเครื่องจักร (EAR)	ก-8
	ตารางที่ 8 รหัสจังหวัด,อำเภอ,ตำบล (ตัวอย่าง)	ก-9
	ตารางที่ 9 รหัสประเภทวิชาชีพ	ก-10
	ตารางที่ 10 รหัสประเทศ อ้างอิงตามมาตรฐาน ISO 3166-1(Alpha-3)	ก-11
	ตารางที่ 11 รหัสความคุ้มครอง	ก-14
	ตารางที่ 12 รหัสผลิตภัณฑ์	ก-17
	ตารางที่ 13 รหัสจังหวัด ตามทะเบียนรถ	ก-19
	ภาพโครงสร้างตารางข้อมูลประกันภัยเบ็ดเตล็ด	ก-20
	ภาพโครงสร้าง XML File ข้อมูลประกันภัยเบ็ดเตล็ดเบ็ดเตล็ด	ก-21
	ตัวอย่าง XML File	ก-22

### สัญลักษณ์ภายในเอกสารในส่วนของคอลัมน์ \*

- “U” หมายถึง รายละเอียดที่เปลี่ยนแปลงจากโครงสร้างตามแบบรายการข้อมูลการประกันภัยเบ็ดเตล็ด คำสั่งนายทะเบียน ที่ 15/2549 ลงวันที่ 25 กันยายน 2549
- “A” หมายถึง รายละเอียดที่เพิ่มเติมจากโครงสร้างตามแบบรายการข้อมูลการประกันภัยเบ็ดเตล็ด คำสั่งนายทะเบียน ที่ 15/2549 ลงวันที่ 25 กันยายน 2549
- “ ” หมายถึง รายละเอียดที่ไม่เปลี่ยนแปลงจากโครงสร้างตามแบบรายการข้อมูลการประกันภัยเบ็ดเตล็ด คำสั่งนายทะเบียน ที่ 15/2549 ลงวันที่ 25 กันยายน 2549



## รายละเอียดแบบรายการโครงสร้างข้อมูลการประกันภัยเบ็ดเตล็ด

ให้บริษัทประกันภัยจัดส่งข้อมูลการรับประกันภัยเบ็ดเตล็ด ในรูปแบบแฟ้มข้อมูล XML File

### 1. ชุดข้อมูลกรมธรรม์ประกันภัยมีตารางรายละเอียดแบบโครงสร้างที่เกี่ยวข้อง 3 ตารางคือ

#### 1.1. ตารางกรมธรรม์ประกันภัย

#### 1.2. ตารางผู้เอาประกันภัยและผู้รับประโยชน์

#### 1.3. ตารางรายละเอียดความคุ้มครอง

โดยกำหนดชื่อแฟ้มข้อมูลที่ใช้ในการนำส่งข้อมูล กรณีนำส่งด้วยช่องทาง Upload File ดังนี้

ตำแหน่งที่ 1 - 3 หมายถึง ให้กำหนดเป็น “MI\_” คือ ข้อมูลกรมธรรม์ประกันภัยเบ็ดเตล็ด

ตำแหน่งที่ 4 - 6 หมายถึง ให้กำหนดเป็น “PO\_”

ตำแหน่งที่ 7 - 10 หมายถึง ให้กำหนดเป็น “V01\_” คือ Version ของการส่งข้อมูลตามคำสั่งนายทะเบียน

ตำแหน่งที่ 11 - 15 หมายถึง รหัสของบริษัทที่รายงานข้อมูล และตามด้วยอักษร “\_” (Underscroll)

ตำแหน่งที่ 16 -19 หมายถึง ปี (ค.ศ.) ของงวดที่รายงาน (ระบุค่า 4 หลัก)

ตำแหน่งที่ 20 - 22 หมายถึง ลำดับที่ของเดือนของงวดที่รายงาน (ระบุค่า 2 หลัก) และตามด้วยอักษร “\_” (Underscroll)

ตำแหน่งที่ 23 หมายถึง ลำดับที่แฟ้มข้อมูลในงวดการรายงานข้อมูล

ตัวอย่างชื่อแฟ้ม : MI\_PO\_V01\_9999\_201502\_1.XML

หมายเหตุ

1) กำหนดให้ส่งข้อมูลกรมธรรม์ประกันภัย และผู้เอาประกันภัยและผู้รับประโยชน์ ในโครงสร้าง XML File เดียวกัน

2) ในกรณีที่กรมธรรม์ประกันภัย มีผู้เอาประกันภัยมากกว่า 1 คน ให้ส่งข้อมูลผู้เอาประกันภัยให้ครบ เช่น มีผู้เอาประกันภัยทั้งหมด 3 คน จะต้องส่งข้อมูลจำนวน 3 รายการ เป็นต้น

3) ตารางผู้เอาประกันภัยและผู้รับประโยชน์ กำหนดเพื่อการส่งข้อมูลกรมธรรม์ประกันภัย และสลับหลังในชุดเดียวกัน

4) ดูตัวอย่าง XML File ได้ที่ภาคผนวก

### 2. ตารางการรับ/คืนเบี้ยประกันภัย

โดยกำหนดชื่อแฟ้มข้อมูลที่ใช้ในการนำส่งข้อมูล กรณีนำส่งด้วยช่องทาง Upload File ดังนี้

ตำแหน่งที่ 1 - 3 หมายถึง ให้กำหนดเป็น “MI\_” คือ ข้อมูลกรมธรรม์ประกันภัยเบ็ดเตล็ด

ตำแหน่งที่ 4 - 6 หมายถึง ให้กำหนดเป็น “RV\_”

ตำแหน่งที่ 7 - 10 หมายถึง ให้กำหนดเป็น “V01\_” คือ Version ของการส่งข้อมูลตามคำสั่งนายทะเบียน

ตำแหน่งที่ 11 - 15 หมายถึง รหัสของบริษัทที่รายงานข้อมูล และตามด้วยอักษร “\_” (Underscroll)

ตำแหน่งที่ 16 - 19 หมายถึง ปี (ค.ศ.) ของงวดที่รายงาน (ระบุค่า 4 หลัก)

ตำแหน่งที่ 20 - 22 หมายถึง ลำดับที่ของเดือนของงวดที่รายงาน (ระบุค่า 2 หลัก) และตามด้วยอักษร “\_” (Underscroll)

ตำแหน่งที่ 23 หมายถึง ลำดับที่แฟ้มข้อมูลในงวดรอบการรายงานข้อมูล

ตัวอย่างชื่อแฟ้ม : MI\_RV\_V01\_9999\_201502\_1.XML

หมายเหตุ

1. ดูตัวอย่าง XML File ได้ที่ภาคผนวก

### 3. ตารางรายการสินไหมทดแทน

โดยกำหนดชื่อแฟ้มข้อมูลที่ใช้ในการนำส่งข้อมูล กรณีนำส่งด้วยช่องทาง Upload File ดังนี้

ตำแหน่งที่ 1 - 3	หมายถึง	ให้กำหนดเป็น “MI_” คือ ข้อมูลกรรมธรรม์ประกันภัยเบ็ดเตล็ด
ตำแหน่งที่ 4 - 6	หมายถึง	ให้กำหนดเป็น “CL_”
ตำแหน่งที่ 7 - 10	หมายถึง	ให้กำหนดเป็น “V01_” คือ Version ของการส่งข้อมูลตามคำสั่งนายทะเบียน
ตำแหน่งที่ 11 - 15	หมายถึง	รหัสของบริษัทที่รายงานข้อมูล และตามด้วยอักษร “_” (Underscroll)
ตำแหน่งที่ 16 - 19	หมายถึง	ปี (ค.ศ.) ของงวดที่รายงาน (ระบุค่า 4 หลัก)
ตำแหน่งที่ 20 - 22	หมายถึง	ลำดับที่ของเดือนของงวดที่รายงาน (ระบุค่า 2 หลัก) และตามด้วยอักษร “_” (Underscroll)
ตำแหน่งที่ 23	หมายถึง	ลำดับที่แฟ้มข้อมูลในงวดการรายงานข้อมูล

ตัวอย่างชื่อแฟ้ม : MI\_CL\_V01\_9999\_201502\_1.XML

หมายเหตุ

- 1) ดูตัวอย่าง XML File ได้ที่ภาคผนวก

### 4. ตารางการจ่ายค่าสินไหมทดแทน

โดยกำหนดชื่อแฟ้มข้อมูลที่ใช้ในการนำส่งข้อมูล กรณีนำส่งด้วยช่องทาง Upload File ดังนี้

ตำแหน่งที่ 1 - 3	หมายถึง	ให้กำหนดเป็น “MI_” คือ ข้อมูลกรรมธรรม์ประกันภัยเบ็ดเตล็ด
ตำแหน่งที่ 4 - 6	หมายถึง	ให้กำหนดเป็น “PV_”
ตำแหน่งที่ 7 - 10	หมายถึง	ให้กำหนดเป็น “V01_” คือ Version ของการส่งข้อมูลตามคำสั่งนายทะเบียน
ตำแหน่งที่ 11 - 15	หมายถึง	รหัสของบริษัทที่รายงานข้อมูล และตามด้วยอักษร “_” (Underscroll)
ตำแหน่งที่ 16 - 19	หมายถึง	ปี (ค.ศ.) ของงวดที่รายงาน (ระบุค่า 4 หลัก)
ตำแหน่งที่ 21 - 22	หมายถึง	ลำดับที่ของเดือนของงวดที่รายงาน (ระบุค่า 2 หลัก) และตามด้วยอักษร “_” (Underscroll)
ตำแหน่งที่ 23	หมายถึง	ลำดับที่แฟ้มข้อมูลในงวดการรายงานข้อมูล

ตัวอย่างชื่อแฟ้ม : MI\_PV\_V01\_9999\_201502\_1.XML

หมายเหตุ

- 1) ดูตัวอย่าง XML File ได้ที่ภาคผนวก

# 1 ชุดข้อมูลกรมธรรม์ประกันภัย

## 1.1 ตารางกรมธรรม์ประกันภัย

ลำดับที่	ชื่อข้อมูลภาษาไทย	ชื่อข้อมูลภาษาอังกฤษ	คำอธิบาย	Data Type/Size	ข้อกำหนดของฟิลด์	การตรวจสอบข้อมูลขั้นต้น	การตรวจสอบข้อมูลเชิงลึก	*
1.	รหัสบริษัทประกันภัย	CompanyCode	รหัสบริษัทประกันภัยตามที่ตั้งสำนักงาน คปภ. กำหนด (อ้างอิงตารางที่ 1)	String(4)	รหัสบริษัทประกันภัยตามที่ตั้งสำนักงาน คปภ. กำหนดระบุค่าโดยอ้างอิงตารางที่ 1 เท่านั้น	1) Not null/Not Blank 2) รหัสต้องมีอยู่ในตารางที่ 1 3) ความยาวต้องเท่ากับ 4 ตัวอักษร	(#) คีย์หลักของข้อมูลห้ามระบุค่าซ้ำ	U
2.	รหัสประเภทงานหลัก	MainClass	รหัสประเภทงานหลักระบุค่าโดย (อ้างอิงตารางที่ 2)	String(2)	ระบุค่าโดยอ้างอิงตารางที่ 2 เท่านั้น	1) Not null/Not Blank 2) รหัสต้องมีอยู่ในตารางที่ 2 3) ความยาวต้องเท่ากับ 2 ตัวอักษร	(#) คีย์หลักของข้อมูลห้ามระบุค่าซ้ำ	
3.	รหัสประเภทงานย่อย	SubClass	รหัสประเภทงานย่อยระบุค่าโดย (อ้างอิงตารางที่ 2)	String(2)	ระบุค่าโดยอ้างอิงตารางที่ 2 เท่านั้น	1) Not null/Not Blank 2) รหัสต้องมีอยู่ในตารางที่ 2 3) ความยาวต้องเท่ากับ 2 ตัวอักษร	(#) คีย์หลักของข้อมูลห้ามระบุค่าซ้ำ	
4.	เลขที่กรมธรรม์ประกันภัย	PolicyNumber	เลขที่กรมธรรม์ประกันภัยตามที่บริษัทประกันภัยกำหนด	String(30)	กรณีเป็นรายการสลักหลังต้องอ้างอิงกรมธรรม์ที่นำส่งไว้แล้วได้	1) Not null/Not Blank 2) ความยาวไม่เกิน 30 ตัวอักษร	(#) คีย์หลักของข้อมูลห้ามระบุค่าซ้ำ	
5.	เลขที่สลักหลัง	EndorsementNumber	เลขที่สลักหลังตามที่บริษัทประกันภัยกำหนด	String(30)		1) Not null/Not Blank กรณีเป็นรายการสลักหลังหรือประเภทรายการข้อมูลระบุค่าไม่เท่ากับ 1 2) ความยาวไม่เกิน 30 ตัวอักษร	(#) คีย์หลักของข้อมูลห้ามระบุค่าซ้ำ 1) ต้องมีรายการกรมธรรม์หลักก่อนถึงจะส่งรายการสลักหลังได้ 2) ต้องสามารถอ้างอิงเลขที่กรมธรรม์ใน Data Center ได้	
6.	ประเภทของรายการข้อมูล	DataType	ประเภทของรายการข้อมูล “1” = ข้อมูลกรมธรรม์ประกันภัย “2” = ข้อมูลสลักหลัง-ในกรณีที่มีการปรับเบี้ยเพิ่ม “3” = ข้อมูลสลักหลัง-ในกรณีที่มีการปรับเบี้ยลด “4” = ข้อมูลสลักหลังไม่มีผลกระทบต่อเบี้ยประกัน “5” = ข้อมูลสลักหลังเปลี่ยนแปลงผู้เอาประกันภัย “6” = ข้อมูลสลักหลังยกเลิกกรมธรรม์ประกันภัย	String(1)	ระบุค่าตามที่กำหนดเท่านั้น	1) Not null/Not Blank 2) ต้องมีค่าเป็น “1”, “2”, “3”, “4”, “5”, “6” 3) ความยาวต้องเท่ากับ 1 ตัวอักษร		U

ลำดับที่	ชื่อข้อมูลภาษาไทย	ชื่อข้อมูลภาษาอังกฤษ	คำอธิบาย	Data Type/Size	ข้อกำหนดของฟิลด์	การตรวจสอบข้อมูลขั้นต้น	การตรวจสอบข้อมูลเชิงลึก	*
7.	ประเภทกลุ่มกรมธรรม์	PolicyGroup	ประเภทกลุ่มกรมธรรม์ “T” = ตากะฟูล “M” = ไมโคร “C” = ตากะฟูลและไมโคร “O” = ทัวไป	String(1)	ระบุค่าตามที่กำหนดเท่านั้น	1) Not null/Not Blank 2) ต้องมีค่าเป็น “T”, “M”, “C” หรือ “O” 3) ความยาวต้องเท่ากับ 1 ตัวอักษร		A
8.	ประเภทการรับประกันภัย	Category	ประเภทการรับประกันภัย “D” = กรมธรรม์ประกันภัยโดยตรง	String(1)	ระบุค่าตามที่กำหนดเท่านั้น	1) Not null/Not Blank 2) ต้องมีค่าเป็น “D” 3) ความยาวต้องเท่ากับ 1 ตัวอักษร		A
9.	ประกันภัยร่วม	ColInsurance	รหัสประเภทกรมธรรม์ประกันภัยร่วม “0” = กรมธรรม์ประกันภัย “1” = CO-Insurance Policy “2” = CO-Cosigned Policy	String(1)	ระบุค่าตามที่กำหนดเท่านั้น	1) Not null/Not Blank 2) ต้องมีค่าเป็น “0”, “1” หรือ “2” 3) ความยาวต้องเท่ากับ 1 ตัวอักษร		A
10.	ลำดับที่สลักหลัง	EndorsementSeq	ลำดับที่สลักหลัง	Number(3)	กรณีเป็นรายการกรมธรรม์กำหนดค่าเป็น 0	1) Not null/Not Blank 2) ต้องเป็นตัวเลขเท่านั้น	1) กรณีลำดับที่สลักหลัง = 1 ประเภทไม่ใช่ 6	A
11.	วันที่ออกเอกสาร	IssuedDate	วันที่ออกเอกสาร โดยจัดส่งเป็นปี ค.ศ.	Date (yyyymmdd)		1) Not null/Not Blank 2) รูปแบบวันที่ถูกต้อง		
12.	วันที่ทำสัญญา	AgreeDate	วันที่ทำสัญญา โดยจัดส่งเป็นปี ค.ศ.	Date (yyyymmdd)		1) Not null/Not Blank 2) รูปแบบวันที่ถูกต้อง		A
13.	วันที่บันทึกรายการทางบัญชี	AccountingDate	วันที่บันทึกรายการทางบัญชี โดยจัดส่งเป็นปี ค.ศ.	Date (yyyymmdd)		1) Not null/Not Blank 2) รูปแบบวันที่ถูกต้อง		A
14.	วันที่เริ่มความคุ้มครอง	EffectiveDate	วันที่เริ่มความคุ้มครอง โดยจัดส่งเป็นปี ค.ศ.	Date (yyyymmdd)		1) Not null/Not Blank 2) รูปแบบวันที่ถูกต้อง	1) ระบุค่าน้อยกว่าหรือเท่ากับ วันที่สิ้นสุดความคุ้มครองเสมอ	
15.	วันที่สิ้นสุดความคุ้มครอง	ExpiryDate	วันที่สิ้นสุดความคุ้มครอง โดยจัดส่งเป็นปี ค.ศ.	Date (yyyymmdd)		1) Not null/Not Blank 2) รูปแบบวันที่ถูกต้อง	1) ระบุค่ามากกว่าหรือเท่ากับ วันที่เริ่มความคุ้มครองเสมอ	
16.	วันที่มีผลบังคับของสลักหลัง	EndorsementEffectiveDate	วันที่มีผลบังคับของสลักหลัง โดยจัดส่งเป็นปี ค.ศ.	Date (yyyymmdd)		1) Not null/Not Blank กรณีเป็นรายการสลักหลัง 2) รูปแบบวันที่ถูกต้อง	1) ต้องมีรายการกรมธรรม์หลักก่อนถึงจะส่งรายการสลักหลังได้	
17.	วันที่เริ่มคุ้มครองย้อนหลัง	PreviousBeginDate	วันที่เริ่มคุ้มครองย้อนหลัง จัดส่งเป็นปี ค.ศ.	Date (yyyymmdd)		1) รูปแบบวันที่ถูกต้อง	1) Not null/Not Blank กรณีการประกันภัยความรับผิดชอบเกิดจาก	A



ลำดับที่	ชื่อข้อมูลภาษาไทย	ชื่อข้อมูลภาษาอังกฤษ	คำอธิบาย	Data Type/Size	ข้อกำหนดของฟิลด์	การตรวจสอบข้อมูลขั้นต้น	การตรวจสอบข้อมูลเชิงลึก	*
18.	ลักษณะภัย/ประเภทธุรกิจ	OccupancyCode	ลักษณะภัย/ประเภทธุรกิจ	String(4)	<p>1) ใช้รหัสตามพิกต์อัตราเบี้ยประกันอัคคีภัย</p> <p>สำหรับการประกันภัยต่อไปนี้</p> <ul style="list-style-type: none"> <li>- การประกันภัยโจรกรรม</li> <li>- การประกันภัยความเสียหายทุกชนิด</li> <li>- การประกันภัยสำหรับเงิน</li> <li>- การประกันภัยกระจก</li> <li>- การประกันภัยที่อยู่อาศัย</li> </ul> <p>แบบแพ็คเกจ</p> <ul style="list-style-type: none"> <li>- การประกันภัยธุรกิจขนาดย่อม</li> </ul> <p>แบบแพ็คเกจ</p> <ul style="list-style-type: none"> <li>- การประกันภัยสิทธิการเช่า</li> <li>- การประกันภัยความรับผิดจากบุคคลภายนอก(ในสถานประกอบการ)</li> <li>- การประกันภัยความรับผิดอันเกิดจากผลิตภัณฑ์</li> <li>- การประกันภัยการขนส่งวัตถุอันตราย</li> <li>- การประกันภัยความรับผิดจากการประกอบกิจการควบคุมประเภทที่ 3</li> <li>- การประกันภัยความซื่อสัตย์ของลูกจ้าง</li> <li>- การประกันภัยสินเชื่อทางการค้า</li> </ul> <p>2) การประกันภัยเครื่องอุปกรณ์อิเล็กทรอนิกส์</p> <p>ให้ใช้รหัสตามตารางที่ 3</p> <p>3) การประกันภัยการปฏิบัติงานตามสัญญา ให้ใช้รหัสตามตารางที่ 6</p> <p>4) การประกันภัยเครื่องจักร</p>	1) ความยาวต้องเท่ากับ 4 ตัวอักษร	<p>ผลิตภัณฑ์ และ</p> <p>กรณีการประกันภัยความรับผิดอันเกิดจากวิชาชีพ</p> <p>2) รูปแบบวันที่ถูกต้อง</p> <p>1) รหัสต้องมีตามตารางที่เกี่ยวข้อง</p> <p>(ตามข้อกำหนดของฟิลด์)</p>	

ลำดับที่	ชื่อข้อมูลภาษาไทย	ชื่อข้อมูลภาษาอังกฤษ	คำอธิบาย	Data Type/Size	ข้อกำหนดของฟิลด์	การตรวจสอบข้อมูลขั้นต้น	การตรวจสอบข้อมูลเชิงลึก	*
					ให้ใช้รหัสตามตารางที่ 7 5) การประกันภัยความรับผิดจาก วิชาชีพ ให้ใช้รหัสตามตารางที่ 9			
19.	ประเภทความคุ้มครอง	CoverageType	ประเภทความคุ้มครอง	String(3)		1) Not null/Not Blank กรณีเป็นการประกันภัยโจรกรรม และการประกันภัยสำหรับเงิน 2) รหัสต้องมีตามตารางที่ 4 3) ความยาวต้องเท่ากับ 3 ตัวอักษร		
20.	ความเสียหายเต็มมูลค่า หรือความเสียหายส่วนแรก	FullValueOrFirstLoss	“1” = ความเสียหายเต็มมูลค่า (Full Value) “2” = ความเสียหายส่วนแรก (First Value)	String(1)		1) Not null/Not Blank กรณีการประกันภัยโจรกรรม 2) ต้องมีค่าเป็น “1”, “2” 3) ความยาวต้องเท่ากับ 1 ตัวอักษร		
21.	จำนวนผู้โดยสารรวมที่ได้รับ ความคุ้มครอง / จำนวนที่นั่ง/ จำนวนนักท่องเที่ยว	PassengerCount	กรณีการประกันภัยผู้โดยสาร สำหรับเรือโดยสาร จำนวนผู้โดยสาร รวมที่ได้รับความคุ้มครอง ไม่รวม พนักงานประจำเรือ	Number(4)		1) Not null/Not Blank กรณี 1. การประกันภัยผู้โดยสาร สำหรับเรือโดยสาร 2. ประกันภัยอุบัติเหตุส่วนบุคคล ประเภทผู้ขับขี่และผู้โดยสารไม่ระบุชื่อ 3. ประกันภัยเดินทางกลุ่ม 4. ประกันภัยอุบัติเหตุเดินทาง สำหรับธุรกิจนำเที่ยวและมีคนต่างชาติ 2) ต้องเป็นตัวเลขเท่านั้น		
22.	ความรับผิดส่วนแรก	DeductibleText	ความรับผิดส่วนแรก	String(100)	ระบุค่ากรณีการประกันภัยโจรกรรม และ การประกันภัยความรับผิดตาม กฎหมายจากการขนส่งวัตถุอันตราย ทางบก และ การประกันภัยความ รับผิดสำหรับผู้ตรวจสอบอาคาร และ การประกันภัยเดินทางไป ต่างประเทศ	1) ความยาวไม่เกิน 100 ตัวอักษร		A
23.	ชนิดของเรือ	ShipType	ชนิดของเรือ “1” = เรือโดยสารกลลำน้ำ “2” = เรือโดยสารทะเล	String(1)		1) Not null/Not Blank กรณีการประกันภัยผู้โดยสาร สำหรับเรือโดยสาร 2) ต้องมีค่าเป็น “1” หรือ “2” 3) ความยาวต้องเท่ากับ 1 ตัวอักษร		

ลำดับ ที่	ชื่อข้อมูลภาษาไทย	ชื่อข้อมูลภาษาอังกฤษ	คำอธิบาย	Data Type/Size	ข้อกำหนดของฟิลด์	การตรวจสอบข้อมูล ขั้นต้น	การตรวจสอบข้อมูล เชิงลึก	*
24.	สถานประกอบการ	Organization	สถานประกอบการ/สถานที่ เอาประกันภัย/สถานที่ตั้งทรัพย์สิน	String(500)		1) Not null/Not Blank กรณีการประกันภัยความรับผิดชอบ บุคคลภายนอก(ในสถานประกอบการ) และการประกันภัยความรับผิดชอบอันเกิด จากการประกอบกิจการควบคุม ประเภท 3 และการประกันภัย ในหมวดทรัพย์สิน ยกเว้นการประกันภัยผู้เล่นกอล์ฟ 2) ความยาวไม่เกิน 500 ตัวอักษร		A
25.	อาณาเขต	Territory	อาณาเขต	String(3)	ใช้รหัสประเทศตามตารางที่ 10	1) Not null/Not Blank กรณีการประกันภัยความรับผิดชอบ บุคคลภายนอก(ในสถานประกอบการ) 2) ความยาวต้องเท่ากับ 3 ตัวอักษร		A
26.	ประเภทวัตถุอันตรายที่ขนส่ง	HazardousMaterial	ประเภทวัตถุอันตราย 9 ประเภท ที่ระบุ ที่หน้าตารางกร. “01”= วัตถุระเบิด “02”= ก๊าซ “03”= ของเหลวไวไฟ “04”= ของแข็งไวไฟ สารที่ลุกไหม้ ได้เอง และสารให้ก๊าซไวไฟ เมื่อสัมผัสกับน้ำ “05”= สารออกซิไดส์และสารอินทรีย์ เปอร์ออกไซด์ “06”= สารพิษและสารติดเชื้อ “07”= วัสดุแก๊สมันตรังสี “08”= สารกัดกร่อน “09”= วัตถุอันตรายอื่นๆ ที่ไม่อยู่ใน 1-8	String(2)		1) Not null/Not Blank กรณีการประกันภัยความรับผิด ตามกฎหมายจากการขนส่งวัตถุ อันตรายทางบก 2) ต้องมีค่า “01”, “02”, “03”,..., “09” 3) ความยาวต้องเท่ากับ 2 ตัวอักษร		
27.	ปีรถ	VehicleYear	ปีที่จดทะเบียน	Year(4)	ต้องระบุเป็น ค.ศ. 4 หลัก	1) Not null/Not Blank กรณีการประกันภัยความรับผิด ตามกฎหมายจากการขนส่งวัตถุ อันตรายทางบก 2) ความยาวต้องเท่ากับ 4 หลัก 3) ต้องระบุเป็น ปี ค.ศ.		A

ลำดับ ที่	ชื่อข้อมูลภาษาไทย	ชื่อข้อมูลภาษาอังกฤษ	คำอธิบาย	Data Type/Size	ข้อกำหนดของฟิลด์	การตรวจสอบข้อมูล ขั้นต้น	การตรวจสอบข้อมูล เชิงลึก	*
28.	ขนาดของรถ	VehicleSize	ขนาดเครื่องยนต์ (CC)	String(4)		1) Not null/Not Blank กรณีการประกันภัยความรับผิด ตามกฎหมายจากการขนส่งวัตถุ อันตรายทางบก 2) ความยาวต้องเท่ากับ 4 ตัวอักษร		A
29.	ประเภทผลิตภัณฑ์	ProductType	ประเภทผลิตภัณฑ์	String(4)	ระบุค่าโดยอ้างอิงตารางที่ 12 เท่านั้น	1) Not null/Not Blank กรณีการประกันภัยความรับผิดอัน เกิดจากผลิตภัณฑ์ 2) รหัสต้องมีอยู่ในตารางที่ 12 3) ความยาวไม่เกิน 4 ตัวอักษร		A
30.	จำนวนเงินเอาประกันภัยรวม	SumInsuredAmt	จำนวนเงินเอาประกันภัยรวม	Number(15)	1. ระบุค่ามากกว่าหรือเท่ากับศูนย์ เท่านั้น 2. ถ้าเป็นการประกันภัยร่วม ให้ระบุจำนวนเงินเอาประกันภัย ในส่วนของบริษัท	1) Not null/Not Blank 2) ต้องเป็นตัวเลขเท่านั้น		
31.	อัตราเบี้ยประกันภัย	PremiumRate	อัตราเบี้ยประกันภัย	Number(6,4)		1) Not null/Not Blank 2) ต้องเป็นตัวเลขเท่านั้น		
32.	จำนวนเบี้ยประกันภัยสุทธิ	NetPremiumAmt	จำนวนเบี้ยประกันภัยสุทธิ (ไม่รวมภาษีอากร แสตนบปี)	Number(12,2)	1) ถ้าเป็นการประกันภัยร่วม ให้ระบุจำนวนเงินในส่วนของบริษัท	1) Not null/Not Blank 2) กรณีประเภทรายการข้อมูล = "1" เบี้ยประกันภัย >= 0 3) กรณีประเภทรายการข้อมูล = "2" เบี้ยประกันภัย > 0 4) กรณีประเภทรายการข้อมูล = "3" เบี้ยประกันภัยต้อง < 0 5) กรณีประเภทรายการข้อมูล = "4" , "5" เบี้ยประกันภัยต้อง = 0 6) กรณีประเภทรายการข้อมูล = "6" เบี้ยประกันภัยต้อง <= 0 7) ต้องเป็นตัวเลขเท่านั้น		
33.	จำนวนเงินค่าบำเหน็จ	CommissionAmt	จำนวนเงินค่าบำเหน็จ	Number(12,2)		1) Not null/Not Blank 2) ต้องเป็นตัวเลขเท่านั้น		A
34.	เลขที่ใบอนุญาตตัวแทน/นายหน้า ประกันวินาศภัย	AgentBrokerLicense	เลขที่ใบอนุญาตตัวแทน/นายหน้า ประกันวินาศภัยที่ได้รับความเห็นชอบ	String(20)	กรณีเป็นการซื้อตรงกับบริษัท ให้ใส่รหัสบริษัท (ตัวเลข 4 หลัก)	1) Not null/Not Blank 2) ต้องสอดคล้องตามที่ได้รับ		A

ลำดับ ที่	ชื่อข้อมูลภาษาไทย	ชื่อข้อมูลภาษาอังกฤษ	คำอธิบาย	Data Type/Size	ข้อกำหนดของฟิลด์	การตรวจสอบข้อมูล ขั้นต้น	การตรวจสอบข้อมูล เชิงลึก	*
			จากสำนักงาน คปภ.			ความเห็นชอบจากสำนักงาน คปภ. 3) ความยาวไม่เกิน 20 ตัวอักษร		
35.	ช่องทางการจำหน่าย	Distribution	ช่องทางการจำหน่าย ของบริษัทประกันภัย “01” = ตัวแทน (Agent) “02” = นายหน้า (Broker) “03” = ธนาคาร (Bancassurance) “04” = ไปรษณีย์ (Direct Mail) “05” = ทางโทรศัพท์ (TeleMarketing) “06” = ลูกค้าติดต่อโดยตรงกับ บริษัท (Walkin) “07” = ผ่านองค์กร (Worksite) “08” = ขายผ่านอินเทอร์เน็ต (Internet) “99” = อื่นๆ	String(2)		1) Not null/Not Blank 2) ต้องมีค่าเป็น “01”, “02”, ..., “08”, “99” 3) ความยาวต้องไม่เกิน 2 ตัวอักษร		A
36.	เลขทะเบียนรถ	VehicleLicense	เลขทะเบียนรถตามที่จดทะเบียน	String(20)		1) Not null/Not Blank กรณีเป็นการประกันภัยอุบัติเหตุส่วนบุคคลประเภทผู้ขับขี่และผู้โดยสารไม่รู้ บุชื่อ		A
37.	รหัสจังหวัดตามทะเบียนรถ	VehicleLicenseProvince	รหัสจังหวัดตามที่จดทะเบียน อ้างอิง ตามตารางที่ 13	String(2)	ต่างประเทศกำหนด “00”	1) Not null/Not Blank กรณีเป็นการประกันภัยอุบัติเหตุส่วนบุคคลประเภทผู้ขับขี่และผู้โดยสารไม่รู้ บุชื่อ 2) รหัสต้องมีในตารางที่ 13		A
38.	รหัสประเทศ	VehicleCountryCode	รหัสประเทศตามที่จดทะเบียนรถ อ้างอิงตามตารางที่ 10	String(3)		1) Not null/Not Blank กรณีเป็นการประกันภัยอุบัติเหตุส่วนบุคคลประเภทผู้ขับขี่และผู้โดยสารไม่รู้ บุชื่อ 2) รหัสต้องมีในตารางที่ 10		
39.	เลขตัวถัง/เลขตัวรถ	VehicleChassis	เลขตัวถังหรือเลขตัวรถ	String(35)		1) Not null/Not Blank กรณีเป็นการประกันภัยอุบัติเหตุส่วนบุคคลประเภทผู้ขับขี่และผู้โดยสารไม่รู้ บุชื่อ		

ลำดับที่	ชื่อข้อมูลภาษาไทย	ชื่อข้อมูลภาษาอังกฤษ	คำอธิบาย	Data Type/Size	ข้อกำหนดของฟิลด์	การตรวจสอบข้อมูลขั้นต้น	การตรวจสอบข้อมูลเชิงลึก	*
40.	ชื่อยี่ห้อรถ	VehicleBrand	ชื่อยี่ห้อรถยนต์	String(20)	ชื่อยี่ห้อรถยนต์เป็นภาษาอังกฤษตัวพิมพ์ใหญ่	1) Not null/Not Blank กรณีเป็นการประกันภัยอุบัติเหตุส่วนบุคคลประเภทผู้ขับขี่และผู้โดยสารไม่รู้บัญชี		
41.	เส้นทางการเดินทาง	TravelLine	เส้นทางการเดินทาง	String(100)	ระบุค่ากรณีประกันภัยเดินทางไปต่างประเทศ	1) Not null/Not Blank กรณีเป็นการประกันภัยเดินทางไปต่างประเทศ		A
42.	สถานะของการส่งข้อมูล	TransactionStatus	สถานะของการส่งข้อมูล “N” = รายการใหม่ “U” = รายการแก้ไข “C” = รายการยกเลิก	String(1)	กรณีเป็นการส่งข้อมูลเพื่อปรับปรุงข้อมูลที่จัดส่งให้สำนักงาน คปภ.แล้วให้ใส่รหัสเป็น “U” (รายการแก้ไข) หรือ “C” (รายการยกเลิก)	1) Not null/Not Blank 2) ต้องมีค่าเป็น “N”, “U”, “C” 3) ความยาวต้องเท่ากับ 1 ตัวอักษร		A
43.	หมายเลขอ้างอิงรายการ	ReferenceNumber	หมายเลขอ้างอิงรายการที่ออกให้โดยระบบ Insurance Bureau ของสำนักงาน คปภ.	String(35)	ใส่ค่าหมายเลขอ้างอิงในกรณีที่เป็นการแก้ไข/ยกเลิกข้อมูล	1) Not null/Not Blank กรณีที่สถานะของการส่งข้อมูลเป็น “U”, “C” 2) ความยาวไม่เกิน 35 ตัวอักษร		A

หมายเหตุ : # คีย์หลักของข้อมูล (Primary Key) ประกอบด้วย รหัสบริษัทประกันภัย, รหัสประเภทงานหลัก, รหัสประเภทงานย่อย, เลขที่กรมธรรม์ประกันภัย, เลขที่สลักหลัง

ห้ามระบุค่าซ้ำ กรณีที่ส่งสถานะของการส่งข้อมูลเป็น “N”

## 1.2. ตารางผู้เอาประกันภัยและผู้รับประโยชน์

ลำดับ ที่	ชื่อข้อมูลภาษาไทย	ชื่อข้อมูลภาษาอังกฤษ	คำอธิบาย	Data Type/Size	ข้อกำหนดของฟิลด์	การตรวจสอบข้อมูล ขั้นต้น	การตรวจสอบข้อมูล เชิงลึก	*
1.	รหัสบริษัทประกันภัย	CompanyCode	รหัสบริษัทประกันภัยตาม ที่สำนักงาน คปภ. กำหนด (อ้างอิงตารางที่ 1)	String(4)	รหัสบริษัทประกันภัย ตามที่สำนักงาน คปภ.กำหนด	1) Not null/Not Blank 2) รหัสต้องมีอยู่ในตารางที่ 1 3) ความยาวต้องเท่ากับ 4 ตัวอักษร	(#) คีย์หลักของข้อมูล ห้ามระบุค่าซ้ำ	
2.	รหัสประเภทงานหลัก	MainClass	รหัสประเภทงานหลัก (อ้างอิงตารางที่ 2)	String(2)		1) Not null/Not Blank 2) รหัสต้องมีอยู่ในตารางที่ 2 3) ความยาวต้องเท่ากับ 2 ตัวอักษร	(#) คีย์หลักของข้อมูล ห้ามระบุค่าซ้ำ	
3.	รหัสประเภทงานย่อย	SubClass	รหัสประเภทงานย่อย (อ้างอิงตารางที่ 2)	String(2)		1) Not null/Not Blank 2) รหัสต้องมีอยู่ในตารางที่ 2 3) ความยาวต้องเท่ากับ 2 ตัวอักษร	(#) คีย์หลักของข้อมูล ห้ามระบุค่าซ้ำ	
4.	เลขที่กรมธรรม์ประกันภัย	PolicyNumber	เลขที่กรมธรรม์ประกันภัย ตามที่บริษัทประกันภัยกำหนด	String(30)	กรณีเป็นรายการสลักหลังต้อง อ้างอิงกรมธรรม์ที่นำส่งไปแล้วได้	1) Not null/Not Blank 2) ความยาวไม่เกิน 30 ตัวอักษร	(#) คีย์หลักของข้อมูล ห้ามระบุค่าซ้ำ	
5.	เลขที่สลักหลัง	EndorsementNumber	เลขที่สลักหลัง ตามที่บริษัทประกันภัยกำหนด	String(30)		1) Not null/Not Blank กรณีเป็นรายการสลักหลัง 2) ความยาวไม่เกิน 30 ตัวอักษร	(#) คีย์หลักของข้อมูล ห้ามระบุค่าซ้ำ 1) ต้องมีรายการกรมธรรม์ หลักก่อนถึงจะส่ง รายการสลักหลังได้ 2) ต้องสามารถอ้างอิงเลขที่ กรมธรรม์ ใน Data Center ได้	
6.	ลำดับที่ผู้เอาประกันภัย	InsuredSeq	ลำดับที่ผู้เอาประกันภัย	Number(3)		1) Not null/Not Blank 2) ต้องเป็นตัวเลขเท่านั้น	(#) คีย์หลักของข้อมูล ห้ามระบุค่าซ้ำ	A
7.	รหัสประเภทผู้เอาประกันภัย	InsuredType	รหัสประเภทผู้เอาประกันภัย “1” = บุคคลธรรมดา “2” = นิติบุคคล	String(1)		1) Not null/Not Blank 2) ต้องมีค่าเป็น “1”, “2” 3) ความยาวต้องเท่ากับ 1 ตัวอักษร		A
8.	ชื่อ-นามสกุลผู้เอาประกันภัย	InsuredName	ชื่อ-นามสกุลผู้เอาประกันภัย	String(200)		1) Not null/Not Blank 2) ความยาวไม่เกิน 200 ตัวอักษร		A
9.	ที่อยู่ผู้เอาประกันภัย	InsuredAddress	ที่อยู่ผู้เอาประกันภัย	String(200)		1) Not null/Not Blank 2) ความยาวไม่เกิน 200 ตัวอักษร		A
10.	รหัสจังหวัด,อำเภอ,ตำบล	ProvinceDistrictSubDistrict	รหัสจังหวัด,อำเภอ,ตำบล (อ้างอิงตารางที่ 8)	String(6)	กรณีที่เป็นที่อยู่ต่างประเทศ ให้รายงาน “000000”	1) Not null/Not Blank 2) รหัสต้องมีในตารางที่ 8 3) ความยาวต้องเท่ากับ 6 ตัวอักษร		A

ลำดับ ที่	ชื่อข้อมูลภาษาไทย	ชื่อข้อมูลภาษาอังกฤษ	คำอธิบาย	Data Type/Size	ข้อกำหนดของฟิลด์	การตรวจสอบข้อมูล ขั้นต้น	การตรวจสอบข้อมูล เชิงลึก	*
11.	รหัสไปรษณีย์	ZipCode	รหัสไปรษณีย์	String(5)	กรณีที่เป็นที่อยู่ต่างประเทศ ให้รายงาน “00000”	1) Not null/Not Blank 2) ความยาวต้องเท่ากับ 5 ตัวอักษร		A
12.	รหัสประเทศ	CountryCode	รหัสประเทศ (อ้างอิงตารางที่ 10)	String(3)		1) Not null/Not Blank 2) รหัสต้องมีในตารางที่ 10 3) ความยาวต้องเท่ากับ 3 ตัวอักษร		A
13.	เลขที่บัตรประจำตัวประชาชน/ เลขที่บัตรประชาชนคนต่างด้าว/ เลขที่หนังสือเดินทาง/ เลขที่ใบทะเบียนการค้า/ เลขที่ทะเบียนนิติบุคคล ของผู้เอาประกันภัย	InsuredCitizenId	เลขที่บัตรประจำตัวประชาชน/ เลขที่บัตรประชาชนคนต่างด้าว/ เลขที่หนังสือเดินทาง/ เลขที่ใบทะเบียนการค้า/ เลขที่ทะเบียนนิติบุคคล ของผู้เอาประกันภัย	String(20)	1) ให้ส่งหมายเลขยืนยันตัว บุคคลธรรมดาและนิติบุคคล	1) Not null/Not Blank 2) ความยาวไม่เกิน 20 ตัวอักษร	1) ถ้าหมายเลขฯ มีความ ยาว 13 ตัวอักษร ให้ทำ การ Check Digit หลักสุดท้าย 2) ถ้าหมายเลขฯ มีความยาวน้อยกว่า 13 ตัวอักษรให้ทำการ ตรวจสอบว่าต้องมี ตัวอักษรผสมใน หมายเลขฯ ด้วย	A
14.	รหัสแสดงว่าผู้รับประโยชน์ เป็นผู้เอาประกันภัยหรือไม่	BeneficiaryIsInsuredFlag	รหัสแสดงว่า ผู้รับผลประโยชน์ เป็นผู้เอาประกันภัยด้วยหรือไม่ “1” = ผู้เอาประกันภัย “2” = ผู้รับประโยชน์อื่น “3” = ไม่สามารถระบุได้	String(1)		1) Not null/Not Blank 2) ต้องมีค่าเป็น “1”, “2” หรือ “3” 3) ความยาวต้องเท่ากับ 1 ตัวอักษร		A
15.	ผู้รับประโยชน์คนที่ 1	Beneficiary1	ให้รายงานเป็นชื่อบุคคล/องค์กร รหัสบัตรประชาชน, หรือเป็นข้อความเช่น “ทายาทโดยชอบธรรม”	String(200)	ให้รายงานเป็น ชื่อบุคคล/องค์กร, รหัสบัตรประชาชน, หรือเป็นข้อความ เช่น “ทายาทโดยชอบธรรม”	1) Not null/Not Blank กรณีที่ได้รับผลประโยชน์ เป็นผู้เอาประกันภัย 2) ความยาวไม่เกิน 200 ตัวอักษร		A
16.	ผู้รับประโยชน์คนที่ 2	Beneficiary2	ให้รายงานเป็นชื่อบุคคล/องค์กร รหัสบัตรประชาชน, หรือเป็นข้อความเช่น “ทายาทโดยชอบธรรม”	String(200)	ให้รายงานเป็น ชื่อ, รหัสบัตร ประชาชน, หรือเป็นข้อความ เช่น “ทายาทโดยชอบธรรม”	1) ความยาวไม่เกิน 200 ตัวอักษร		A
17.	สถานะของการส่งข้อมูล	TransactionStatus	สถานะของการส่งข้อมูล “N” = รายการใหม่ “U” = รายการแก้ไข “C” = รายการยกเลิก	String(1)	กรณีเป็นการส่งข้อมูลเพื่อปรับปรุง ข้อมูลที่จัดส่งให้สำนักงาน คปภ. ให้ใส่รหัสเป็น “U” (รายการ แก้ไข) หรือ “C” (รายการยกเลิก)	1) Not null/Not Blank 2) ต้องมีค่าเป็น “N”, “U”, “C” 3) ความยาวต้องเท่ากับ 1 ตัวอักษร		A



ลำดับ ที่	ชื่อข้อมูลภาษาไทย	ชื่อข้อมูลภาษาอังกฤษ	คำอธิบาย	Data Type/Size	ข้อกำหนดของฟิลด์	การตรวจสอบข้อมูล ขั้นต้น	การตรวจสอบข้อมูล เชิงลึก	*
18.	หมายเลขอ้างอิงรายการ	ReferenceNumber	หมายเลขอ้างอิงที่ออกให้ โดยระบบ Insurance Bureau ของสำนักงาน คปภ.	String(35)	ใส่ค่าหมายเลขอ้างอิง ในกรณีที่มีการแก้ไข/ยกเลิก ข้อมูล	1) Not null/Not Blank กรณีที่สถานะของการส่งข้อมูล เป็น“U”, “C” 2) ความยาวไม่เกิน 35 ตัวอักษร		A

**หมายเหตุ :** # คีย์หลักของข้อมูล (Primary Key) ประกอบด้วย รหัสบริษัทประกันภัย, รหัสประเภทงานหลัก, รหัสประเภทงานย่อย, เลขที่กรมธรรม์ประกันภัย, เลขที่สลักหลัง, ลำดับที่ผู้เอาประกันภัย

ห้ามระบุค่าซ้ำ กรณีที่ส่งสถานะของการส่งข้อมูลเป็น “N”

### 1.3. ตารางรายละเอียดความคุ้มครอง

ลำดับที่	ชื่อข้อมูลภาษาไทย	ชื่อข้อมูลภาษาอังกฤษ	คำอธิบาย	Data Type/Size	ข้อกำหนดของฟิลด์	การตรวจสอบข้อมูลขั้นต้น	การตรวจสอบข้อมูลเชิงลึก	*
1.	รหัสบริษัทประกันภัย	CompanyCode	รหัสบริษัทประกันภัยตาม ที่สำนักงาน คปภ. กำหนด (อ้างอิงตารางที่ 1)	String(4)	รหัสบริษัทประกันภัย ตามที่สำนักงาน คปภ.กำหนด	1) Not null/Not Blank 2) รหัสต้องมีอยู่ในตารางที่ 1 3) ความยาวต้องเท่ากับ 4 ตัวอักษร	(#) คีย์หลักของข้อมูล ห้ามระบุค่าซ้ำ	
2.	รหัสประเภทงานหลัก	MainClass	รหัสประเภทงานหลัก (อ้างอิงตารางที่ 2)	String(2)		1) Not null/Not Blank 2) รหัสต้องมีอยู่ในตารางที่ 2 3) ความยาวต้องเท่ากับ 2 ตัวอักษร	(#) คีย์หลักของข้อมูล ห้ามระบุค่าซ้ำ	
3.	รหัสประเภทงานย่อย	SubClass	รหัสประเภทงานย่อย (อ้างอิงตารางที่ 2)	String(2)		1) Not null/Not Blank 2) รหัสต้องมีอยู่ในตารางที่ 2 3) ความยาวต้องเท่ากับ 2 ตัวอักษร	(#) คีย์หลักของข้อมูล ห้ามระบุค่าซ้ำ	
4.	เลขที่กรมธรรม์ประกันภัย	PolicyNumber	เลขที่กรมธรรม์ประกันภัย ตามที่บริษัทประกันภัยกำหนด	String(30)	กรณีเป็นรายการสลักหลังต้อง อ้างอิงกรมธรรม์ที่นำส่งไว้แล้วได้	1) Not null/Not Blank 2) ความยาวไม่เกิน 30 ตัวอักษร	(#) คีย์หลักของข้อมูล ห้ามระบุค่าซ้ำ	
5.	เลขที่สลักหลัง	EndorsementNumber	เลขที่สลักหลัง ตามที่บริษัทประกันภัยกำหนด	String(30)		1) Not null/Not Blank กรณีเป็นรายการสลักหลัง 2) ความยาวไม่เกิน 30 ตัวอักษร	(#) คีย์หลักของข้อมูล ห้ามระบุค่าซ้ำ 1) ต้องมีรายการกรมธรรม์ หลักก่อนถึงจะส่ง รายการสลักหลังได้ 2) ต้องสามารถอ้างอิงเลขที่ กรมธรรม์ ใน Data Center ได้	
6.	รหัสความคุ้มครอง	CoverageCode	รหัสหมวดความคุ้มครอง	String(6)		1) Not null/Not Blank 2) รหัสต้องมีอยู่ในตารางที่ 11 3) ความยาวต้องเท่ากับ 4 ตัวอักษร	(#) คีย์หลักของข้อมูล ห้ามระบุค่าซ้ำ	
7.	จำนวนเงินเอาประกันภัยสูงสุด	MaxSumInsuredAmt	จำนวนเงินเอาประกันภัย ตามหมวดความคุ้มครอง	Number(15)	กรณีไม่มีค่าให้ส่งค่า 0	1) Not null/Not Blank 2) ต้องเป็นตัวเลขเท่านั้น		
8.	จำนวนเงินเอาประกันภัยตามความคุ้มครองต่อวัน	SumInsuredPerDay	จำนวนเงินเอาประกันภัย ตามความคุ้มครองต่อวัน	Number(15)	กรณีไม่มีค่าให้ส่งค่า 0	1) Not null/Not Blank 2) ต้องเป็นตัวเลขเท่านั้น		
9.	จำนวนเงินเอาประกันภัยตามความคุ้มครองต่อครั้ง	SumInsuredPerTimes	จำนวนเงินเอาประกันภัย ตามความคุ้มครองต่อครั้ง	Number(15)	กรณีไม่มีค่าให้ส่งค่า 0	1) Not null/Not Blank 2) ต้องเป็นตัวเลขเท่านั้น		
10.	จำนวนเงินเอาประกันภัยตามความคุ้มครองต่อคน	SumInsuredPerPerson	จำนวนเงินเอาประกันภัย ตามหมวดความคุ้มครอง	Number(15)	กรณีไม่มีค่าให้ส่งค่า 0	1) Not null/Not Blank 2) ต้องเป็นตัวเลขเท่านั้น		
11.	เบี้ยประกันภัย	PremiumAmt	จำนวนเงินเบี้ยประกันภัย ตามหมวดความคุ้มครอง	Number(12,2)		1) Not null/Not Blank 2) ต้องเป็นตัวเลขเท่านั้น		

ลำดับ ที่	ชื่อข้อมูลภาษาไทย	ชื่อข้อมูลภาษาอังกฤษ	คำอธิบาย	Data Type/Size	ข้อกำหนดของฟิลด์	การตรวจสอบข้อมูล ขั้นต้น	การตรวจสอบข้อมูล เชิงลึก	*
12.	จำนวนเงินความรับผิดชอบส่วนแรก	DeductibleAmt	จำนวนเงินความรับผิดชอบส่วนแรก	Number(12,2)	กรณีไม่มีกำหนดค่าเป็น 0.00	1) Not null/Not Blank 2) ต้องเป็นตัวเลขเท่านั้น		A
13.	ความรับผิดชอบส่วนแรก	DeductibleText	ความรับผิดชอบส่วนแรก	String(100)		1) ความยาวไม่เกิน 100 ตัวอักษร		A
14.	สถานะของการส่งข้อมูล	TransactionStatus	สถานะของการส่งข้อมูล “N” = รายการใหม่ “U” = รายการแก้ไข “C” = รายการยกเลิก	String(1)	กรณีเป็นการส่งข้อมูลเพื่อปรับปรุง ข้อมูลที่จัดส่งให้สำนักงาน คปภ. ให้ใส่รหัสเป็น “U” (รายการแก้ไข) หรือ “C” (รายการยกเลิก)	1) Not null/Not Blank 2) ต้องมีค่าเป็น “N”, “U”, “C” 3) ความยาวต้องเท่ากับ 1 ตัวอักษร		A
15.	หมายเลขอ้างอิงรายการ	ReferenceNumber	หมายเลขอ้างอิงที่ออกให้โดยระบบ Insurance Bureau ของสำนักงาน คปภ.	String(35)	ใส่ค่าหมายเลขอ้างอิงในกรณีที่ เป็นการแก้ไข/ยกเลิกข้อมูล	1) Not null/Not Blank กรณีที่สถานะของการส่งข้อมูล เป็น “U”, “C” 2) ความยาวไม่เกิน 35 ตัวอักษร		A

**หมายเหตุ :** # คีย์หลักของข้อมูล (Primary Key) ประกอบด้วย รหัสบริษัทประกันภัย, รหัสประเภทงานหลัก, รหัสประเภทงานย่อย, เลขที่กรมธรรม์ประกันภัย, เลขที่สลักหลัง, รหัสหมวดความคุ้มครอง

ห้ามระบุค่าซ้ำ กรณีที่ส่งสถานะของการส่งข้อมูลเป็น “N”

## 2. ตารางการรับ/คืนเบี้ยประกันภัย

ลำดับ ที่	ชื่อข้อมูลภาษาไทย	ชื่อข้อมูลภาษาอังกฤษ	คำอธิบาย	Data Type/Size	ข้อกำหนดของฟิลด์	การตรวจสอบข้อมูล ขั้นต้น	การตรวจสอบข้อมูล เชิงลึก	*
1.	รหัสบริษัทประกันภัย	CompanyCode	รหัสบริษัทประกันภัย ตามที่สำนักงาน คปภ. กำหนด (อ้างอิงตารางที่ 1)	String(4)	รหัสบริษัทประกันภัย ตามที่สำนักงาน คปภ. กำหนด	1) Not null/Not Blank 2) รหัสต้องมีอยู่ในตารางที่ 1 3) ความยาวต้องเท่ากับ 4 ตัวอักษร	(#) คีย์หลักของข้อมูล ห้ามระบุค่าซ้ำ	
2.	รหัสประเภทงานหลัก	MainClass	รหัสประเภทงานหลัก (อ้างอิงตารางที่ 2)	String(2)		1) Not null/Not Blank 2) รหัสต้องมีอยู่ในตารางที่ 2 3) ความยาวต้องเท่ากับ 2 ตัวอักษร	(#) คีย์หลักของข้อมูล ห้ามระบุค่าซ้ำ	
3.	รหัสประเภทงานย่อย	SubClass	รหัสประเภทงานย่อย (อ้างอิงตารางที่ 2)	String(2)		1) Not null/Not Blank 2) รหัสต้องมีอยู่ในตารางที่ 2 3) ความยาวต้องเท่ากับ 2 ตัวอักษร	(#) คีย์หลักของข้อมูล ห้ามระบุค่าซ้ำ	
4.	เลขที่กรมธรรม์ประกันภัย	PolicyNumber	เลขที่กรมธรรม์ ที่บริษัทประกันภัยกำหนด	String(30)	เลขที่กรมธรรม์ประกันภัยต้องตรง กับข้อมูลกรมธรรม์ประกันภัย	1) Not null/Not Blank 2) ความยาวไม่เกิน 30 ตัวอักษร	(#) คีย์หลักของข้อมูล ห้ามระบุค่าซ้ำ	
5.	เลขที่สลักหลัง	EndorsementNumber	เลขที่สลักหลัง ที่บริษัทประกันภัยกำหนด	String(30)		1) Not null/Not Blank กรณีที่เป็นรายการสลักหลัง 2) ความยาวไม่เกิน 30 ตัวอักษร	(#) คีย์หลักของข้อมูล ห้ามระบุค่าซ้ำ	
6.	วันที่รับเบี้ยจากผู้เอาประกันภัย	ReceiptDateFromInsured	วันที่รับเบี้ยประกันภัย จากผู้เอาประกันภัย โดยจัดส่งเป็นปี ค.ศ.	Date (yyyymmdd)		1) Not null/Not Blank 2) รูปแบบวันที่ถูกต้อง	(#) คีย์หลักของข้อมูล ห้ามระบุค่าซ้ำ	A
7.	วันที่รับเบี้ยจากนายหน้าตัวแทน/ นายหน้าประกันภัย	ReceiptDateFromAgentBroker	วันที่รับเบี้ยประกันภัย จากตัวแทน/นายหน้าประกันภัย โดยจัดส่งเป็นปี ค.ศ.	Date (yyyymmdd)	กรณีที่ได้รับเบี้ยจากผู้เอาประกันภัย โดยตรงแล้ว ไม่ต้องรายงาน	1) กรณีระบุค่า ต้องมีรูปแบบวันที่ถูกต้อง		A
8.	เลขที่ใบอนุญาตตัวแทน/นายหน้า ประกันภัย	AgentBrokerLicense	เลขที่ใบอนุญาตตัวแทน/นายหน้า ประกันภัยที่ได้รับความเห็นชอบ จากสำนักงาน คปภ.	String(20)	กรณีเป็นการซื้อตรงกับบริษัท ให้ใส่รหัสบริษัท (ตัวเลข 4 หลัก)	1) Not null/Not Blank 2) ความยาวไม่เกิน 20 ตัวอักษร	1) ต้องสอดคล้อง ตามที่ได้รับความเห็นชอบ จากสำนักงาน คปภ.	A
9.	จำนวนเบี้ยประกันภัย	NetPremiumAmt	จำนวนเบี้ยประกันภัย	Number (11,2)	กรณีเป็นรายการสลักหลังที่คืนเบี้ย ประกันภัย ให้ใส่จำนวนเงินติดลบ	1) Not null/Not Blank 2) ต้องเป็นตัวเลขเท่านั้น		
10.	สถานะของการส่งข้อมูล	TransactionStatus	สถานะของการส่งข้อมูล “N” = รายการใหม่ “U” = รายการแก้ไข “C” = รายการยกเลิก	String(1)	กรณีเป็นการส่งข้อมูลเพื่อปรับปรุง ข้อมูลที่จัดส่งให้สำนักงาน คปภ. ให้ใส่รหัสเป็น “U” (รายการแก้ไข) หรือ “C” (รายการยกเลิก)	1) Not null/Not Blank 2) ต้องมีค่าเป็น “N”, “U”, “C” 3) ความยาวต้องเท่ากับ 1 ตัวอักษร		A

ลำดับ ที่	ชื่อข้อมูลภาษาไทย	ชื่อข้อมูลภาษาอังกฤษ	คำอธิบาย	Data Type/Size	ข้อกำหนดของฟิลด์	การตรวจสอบข้อมูล ขั้นต้น	การตรวจสอบข้อมูล เชิงลึก	*
11.	หมายเลขอ้างอิงรายการ	ReferenceNumber	หมายเลขอ้างอิงที่ออกให้โดย ระบบ Insurance Bureau ของสำนักงาน คปภ.	String(35)	ใส่ค่าหมายเลขอ้างอิงในกรณีที่ เป็นการแก้ไข/ปรับปรุงข้อมูล	1) Not null/Not Blank กรณีที่สถานะของการส่งข้อมูล เป็น“U”, “C” 2) ความยาวไม่เกิน 35 ตัวอักษร		A

**หมายเหตุ :** # คีย์หลักของข้อมูล (PRIMARY KEY) ประกอบด้วย รหัสบริษัทประกันภัย, รหัสประเภทงานหลัก, รหัสประเภทงานย่อย, เลขที่กรมธรรม์ประกันภัย, เลขที่สลักหลัง, วันที่รับเบี้ยจากผู้เอาประกันภัย

ห้ามระบุค่าซ้ำ กรณีที่สถานะของการส่งข้อมูลเป็น “N”

### 3. ตารางรายการสินไหมทดแทน

ลำดับ ที่	ชื่อข้อมูลภาษาไทย	ชื่อข้อมูลภาษาอังกฤษ	คำอธิบาย	Data Type/Size	ข้อกำหนดของฟิลด์	การตรวจสอบข้อมูล ขั้นต้น	การตรวจสอบข้อมูล เชิงลึก	*
1.	รหัสบริษัทประกันภัย	CompanyCode	รหัสบริษัทประกันภัย ตามที่ตั้งสำนักงาน คปภ. กำหนด (อ้างอิงตารางที่ 1)	String(4)	รหัสบริษัทประกันภัย ตามที่ตั้งสำนักงาน คปภ.กำหนด	1) Not null/Not Blank 2) รหัสต้องมีอยู่ในตารางที่ 1 3) ความยาวต้องเท่ากับ 4 ตัวอักษร	(#) คีย์หลักของข้อมูล ห้ามระบุค่าซ้ำ	U
2.	รหัสประเภทงานหลัก	MainClass	รหัสประเภทงานหลัก (อ้างอิงตารางที่ 2)	String(2)		1) Not null/Not Blank 2) รหัสต้องมีอยู่ในตารางที่ 2 3) ความยาวต้องเท่ากับ 2 ตัวอักษร	(#) คีย์หลักของข้อมูล ห้ามระบุค่าซ้ำ	
3.	รหัสประเภทงานย่อย	SubClass	รหัสประเภทงานย่อย (อ้างอิงตารางที่ 2)	String(2)		1) Not null/Not Blank 2) รหัสต้องมีอยู่ในตารางที่ 2 3) ความยาวต้องเท่ากับ 2 ตัวอักษร	(#) คีย์หลักของข้อมูล ห้ามระบุค่าซ้ำ	
4.	เลขที่สินไหมทดแทน	ClaimNumber	เลขที่สินไหมทดแทน ที่บริษัทประกันภัยกำหนด	String(30)		1) Not null/Not Blank 2) ความยาวไม่เกิน 30 ตัวอักษร	(#) คีย์หลักของข้อมูล ห้ามระบุค่าซ้ำ	
5.	ประเภทกลุ่มรายการ	ClaimGroup	ประเภทกลุ่มรายการ “EC” = ประมาณการค่าสินไหม ทดแทน (Estimate Claim) ให้ระบุค่าเปลี่ยนแปลง “ES” = ประมาณการรับคืน (Estimate Subrogation & Salvage) “P” = จ่ายค่าสินไหมทดแทน (Paid Claim) “S” = รับคืน (Subrogation & Salvage) “CP” = ยกเลิกรายการจ่าย “CS” = ยกเลิกรับคืนสินไหมทดแทน	String(2)	ตามรายละเอียดคำอธิบาย เพิ่มเติมข้อ 5	1) Not null/Not Blank 2) ต้องมีค่าเป็น “EC”, “ES”, “P”, “S”, “CP”, “CS” 3) ความยาวต้องเท่ากับ 2 ตัวอักษร	(#) คีย์หลักของข้อมูล ห้ามระบุค่าซ้ำ 1) กรณีที่สถานะของการ เรียกร้อง = “CP” จะต้องอ้างอิงรายการที่มี สถานะของการเรียกร้อง = “P” ในฐานข้อมูล Data Center ได้ 2) กรณีที่สถานะของการ เรียกร้อง = “CS”จะต้อง อ้างอิงรายการที่มีสถานะ ของการเรียกร้อง = “S” ในฐานข้อมูล Data Center ได้	U
6.	ประเภทของรายการ	ClaimType	ประเภทของรายการ “0” = ไม่มีการจ่าย “1” = ค่าสินไหมทดแทน “2” = ค่าสำรวจภัย “3” = ค่ารถลาก “4” = ค่าใช้จ่ายอื่นๆ	String(1)		1) Not null/Not Blank 2) ต้องมีค่าเป็น “0”, “1”, “2”, “3”, “4” 3) ความยาวต้องเท่ากับ 1 ตัวอักษร	(#) คีย์หลักของข้อมูล ห้ามระบุค่าซ้ำ	

ลำดับ ที่	ชื่อข้อมูลภาษาไทย	ชื่อข้อมูลภาษาอังกฤษ	คำอธิบาย	Data Type/Size	ข้อกำหนดของฟิลด์	การตรวจสอบข้อมูล ขั้นต้น	การตรวจสอบข้อมูล เชิงลึก	*
7.	วันที่ประมาณการสินไหม หรือวันที่อนุมัติจ่ายสินไหม	AccountingDate	วันที่ประมาณการสินไหม หรือวันที่อนุมัติจ่ายสินไหม โดยจัดส่งเป็นปี.ศ.	Date (yyyymmdd)		1) Not null/Not Blank 2) รูปแบบวันที่ถูกต้อง	(#) คีย์หลักของข้อมูล ห้ามระบุค่าซ้ำ	
8.	ครั้งที่ประมาณการ/จ่ายสินไหม	ClaimSeq	ครั้งที่ประมาณการหรือการจ่าย สินไหมทดแทน ภายใต้เลขที่สินไหม ทดแทนหนึ่งๆ	Number(3)	กรณีไม่สามารถระบุค่าได้ ให้ระบุค่า 1	1) Not null/Not Blank 2) ต้องเป็นตัวเลขเท่านั้น	(#) คีย์หลักของข้อมูล ห้ามระบุค่าซ้ำ	A
9.	เลขที่กรมธรรม์ประกันภัย	PolicyNumber	เลขที่กรมธรรม์ประกันภัย ตามที่บริษัทประกันภัยกำหนด	String(30)	เลขที่กรมธรรม์ประกันภัย ต้องตรงกับข้อมูลกรมธรรม์ ประกันภัย	1) Not null/Not Blank 2) ความยาวไม่เกิน 30 ตัวอักษร	1) ต้องสามารถอ้างอิงเลขที่ กรมธรรม์ใน Data Center ได้	
10.	วันที่ได้รับแจ้งเหตุ จากผู้เอาประกันภัย	NotifyDate	วันที่ได้รับแจ้งเหตุ โดยจัดส่งเป็น ค.ศ.	Date (yyyymmdd)	กรณีไม่มีวันรับแจ้งให้ระบุเป็น วันที่เดียวกันกับวันที่เกิดความ เสียหาย	1) Not null/Not Blank 2) รูปแบบวันที่ถูกต้อง		A
11.	วันที่เกิดความเสียหาย	LossDate	วันที่เกิดความเสียหาย โดยจัดส่งเป็น ค.ศ.	Date (yyyymmdd)	วันที่เกิดความเสียหาย ต้องอยู่ในช่วงวันที่คุ้มครอง	1) Not null/Not Blank 2) รูปแบบวันที่ถูกต้อง		
12.	สถานะของรายการสินไหม ทดแทน	ClaimStatus	สถานะของรายการสินไหมทดแทน “1” = เปิดเรื่องสินไหม “2” = ปิดเรื่องสินไหม “3” = เปิดเรื่องใหม่	String(1)		1) Not null/Not Blank 2) ต้องมีค่าเป็น “1”, “2” หรือ “3” 3) ความยาวต้องเท่ากับ 1 ตัวอักษร	1) กรณีสถานะของรายการ สินไหมทดแทน = “2” ต้องอ้างอิงรายการของ สถานะของรายการ สินไหมทดแทน=“1” ได้ 2) กรณีสถานะของรายการ ค่าสินไหมทดแทน = “3” ต้องอ้างอิงรายการของ สถานะของค่าสินไหม ทดแทน = “2” ได้	
13.	ลักษณะของความเสียหาย	ClaimCause	รหัสสาเหตุของความเสียหาย (อ้างอิงตารางที่ 5)	String(3)		1) Not null/Not Blank 2) รหัสต้องมีในตารางที่ 5 3) ความยาวต้องเท่ากับ 3 ตัวอักษร		A
14.	ค่าความเสียหายส่วนแรก ที่ผู้เอาประกันภัยรับผิดชอบ	DeductibleAmt	ค่าความเสียหายส่วนแรก ที่ผู้เอาประกันภัยรับผิดชอบ	Number (10,2)	ถ้าจำนวนเงินความรับผิด ส่วนแรกไม่มี ให้รายงาน 0	1) Not null/Not Blank 2) ต้องเป็นตัวเลขเท่านั้น		A
15.	จำนวนเงินค่าสินไหม และค่าใช้จ่าย	ClaimAmt	จำนวนเงินค่าสินไหม และค่าใช้จ่าย	Number (15,2)	1) ถ้าประเภทของรายการ เป็น “0” ให้ส่งค่า 0 2) ถ้าประเภทกลุ่มรายการ เป็น “EC”. “ES” ให้รายงานตามค่าที่แท้จริง	1) Not null/Not Blank 2) ต้องเป็นตัวเลขเท่านั้น	1) กรณีประเภทกลุ่ม รายการ = “CP”, “CS” จำนวนเงินต้องเป็นค่าติด ลบ	

ลำดับ ที่	ชื่อข้อมูลภาษาไทย	ชื่อข้อมูลภาษาอังกฤษ	คำอธิบาย	Data Type/Size	ข้อกำหนดของฟิลด์	การตรวจสอบข้อมูล ขั้นต้น	การตรวจสอบข้อมูล เชิงลึก	*
					เช่น ประมาณการครั้งแรก ส่งยอดบวก ปรับปรุงลด ประมาณการให้ส่งค่า ลบ ปรับปรุงเพิ่มประมาณการให้ ส่งค่า บวก		2) กรณีประเภทกลุ่ม รายการ = "P", "S" จำนวนเงินต้องเป็นค่า บวกเท่านั้น	
16.	สำรอง 1	Reserved1	สำรอง 1 (Reserved1 )					A
17.	สถานะของการส่งข้อมูล	TransactionStatus	สถานะของการส่งข้อมูล "N" = รายการใหม่ "U" = รายการแก้ไข "C" = รายการยกเลิก	String(1)	กรณีเป็นการส่งข้อมูลเพื่อ ปรับปรุงข้อมูลที่จัดส่งให้ สำนักงาน คปภ. ให้ใส่รหัสเป็น "U" (รายการแก้ไข) หรือ "C" (รายการยกเลิก)	1) Not null/Not Blank 2) ต้องมีค่าเป็น "N", "U", "C" 3) ความยาวต้องเท่ากับ 1 ตัวอักษร		A
18.	หมายเลขอ้างอิงรายการ	ReferenceNumber	หมายเลขอ้างอิงที่ออกให้โดยระบบ Insurance Bureau ของสำนักงาน คปภ.	String(35)	ใส่ค่าหมายเลขอ้างอิงในกรณีที่ เป็นการแก้ไข/ยกเลิกข้อมูล	1) Not null/Not Blank กรณีที่สถานะของการส่งข้อมูล เป็น "U", "C" 2) ความยาวไม่เกิน 35 ตัวอักษร		A

**หมายเหตุ :** # คีย์หลักของข้อมูล (Primary Key) ประกอบด้วย รหัสบริษัทประกันภัย, รหัสประเภทงานหลัก, รหัสประเภทงานย่อย, เลขที่สินไหมทดแทน, ประเภทกลุ่มรายการ, ประเภทของรายการ,

วันที่ประมาณการสินไหมหรือวันที่อนุมัติจ่ายสินไหม, ครั้งที่ประมาณการ/จ่ายค่าสินไหม.

ห้ามระบุค่าซ้ำ กรณีที่ส่งสถานะของการส่งข้อมูลเป็น "N"



#### 4. ตารางการจ่ายค่าสินไหมทดแทน

ลำดับ ที่	ชื่อข้อมูลภาษาไทย	ชื่อข้อมูลภาษาอังกฤษ	คำอธิบาย	Data Type/Size	ข้อกำหนดของฟิลด์	การตรวจสอบข้อมูล ขั้นต้น	การตรวจสอบข้อมูล เชิงลึก	*
1.	รหัสบริษัทประกันภัย	CompanyCode	รหัสบริษัทประกันภัย ตามที่สำนักงาน คปภ. กำหนด (อ้างอิงตารางที่ 1)	String(4)	รหัสบริษัทประกันภัย ตามที่สำนักงาน คปภ. กำหนด	1) Not null/Not Blank 2) รหัสต้องมีอยู่ในตารางที่ 1 3) ความยาวต้องเท่ากับ 4 ตัวอักษร	(#) คีย์หลักของข้อมูล ห้ามระบุค่าซ้ำ	U
2.	รหัสประเภทงานหลัก	MainClass	รหัสประเภทงานหลัก (อ้างอิงตารางที่ 2)	String(2)	ระบุค่าโดยอ้างอิง ตารางที่ 2 เท่านั้น	1) Not null/Not Blank 2) รหัสต้องมีอยู่ในตารางที่ 2 3) ความยาวต้องเท่ากับ 2 ตัวอักษร	(#) คีย์หลักของข้อมูล ห้ามระบุค่าซ้ำ	
3.	รหัสประเภทงานย่อย	SubClass	รหัสประเภทงานย่อย (อ้างอิงตารางที่ 2)	String(2)	ระบุค่าโดยอ้างอิง ตารางที่ 2 เท่านั้น	1) Not null/Not Blank 2) รหัสต้องมีอยู่ในตารางที่ 2 3) ความยาวต้องเท่ากับ 2 ตัวอักษร	(#) คีย์หลักของข้อมูล ห้ามระบุค่าซ้ำ	
4.	เลขที่สินไหมทดแทน	ClaimNumber	เลขที่สินไหมทดแทน	String(30)	เลขที่สินไหมต้องตรงกับข้อมูล สินไหมทดแทน	1) Not null/Not Blank 2) ความยาวไม่เกิน 30 ตัวอักษร	(#) คีย์หลักของข้อมูล ห้ามระบุค่าซ้ำ	
5.	ครั้งที่จ่ายสินไหมทดแทน	ClaimPaidSeq	ครั้งที่จ่ายสินไหมทดแทน	Number(3)		1) Not null/Not Blank 2) ต้องเป็นตัวเลขเท่านั้น	(#) คีย์หลักของข้อมูล ห้ามระบุค่าซ้ำ 1) เลขที่สินไหมทดแทน + ครั้งที่จ่ายสินไหม ต้องสามารถอ้างอิงข้อมูลใน ฐานข้อมูล Data Center ได้	A
6.	วันที่ของเช็ค/วันที่จ่ายจริง	ChequeDate	กรณีที่ไม่ได้เป็นการจ่ายด้วยเช็ค หรือ ดริฟ ให้นำวันที่จ่ายจริง เช่น วันที่จ่ายเงินสด เป็นต้น โดยจัดส่งเป็นปี ค.ศ.	Date (yyyymmdd)		1) Not null/Not Blank 2) รูปแบบวันที่ถูกต้อง	(#) คีย์หลักของข้อมูล ห้ามระบุค่าซ้ำ	A
7.	เลขที่กรมธรรม์ประกันภัย	PolicyNumber	เลขที่กรมธรรม์ประกันภัย ตามที่บริษัทประกันภัยกำหนด	String(30)	เลขที่กรมธรรม์ประกันภัย ต้องตรงกับข้อมูลกรมธรรม์ ประกันภัย	1) Not null/Not Blank 2) ความยาวไม่เกิน 30 ตัวอักษร		
8.	วิธีการจ่ายค่าสินไหม	PaidBy	ให้ระบุว่าจ่ายเป็น “C” = เงินสด “K” = เช็ค/ดริฟ “T” = การโอนเข้าบัญชี “B” = ให้ธนาคารดำเนินการแทน “O” = อื่นๆ	String(1)		1) Not null/Not Blank 2) ต้องมีค่าเป็น “C”, “K”, “T”, “B”, “O” 3) ความยาวต้องเท่ากับ 1 ตัวอักษร		A
9.	เลขที่เช็ค/ดริฟ	ChequeNo	เลขที่เช็ค/ดริฟ	String(20)		1) ความยาวไม่เกิน 20 ตัวอักษร		A

ลำดับ ที่	ชื่อข้อมูลภาษาไทย	ชื่อข้อมูลภาษาอังกฤษ	คำอธิบาย	Data Type/Size	ข้อกำหนดของฟิลด์	การตรวจสอบข้อมูล ขั้นต้น	การตรวจสอบข้อมูล เชิงลึก	*
10.	จำนวนเงินค่าสินไหมทดแทน	ClaimAmt	จำนวนเงินที่จ่ายเงินสด หรือเช็ค หรืออื่นๆ	Number(15,2)		1) Not null/Not Blank 2) ต้องเป็นตัวเลขเท่านั้น		
11.	สถานะของการส่งข้อมูล	TransactionStatus	สถานะของการส่งข้อมูล “N” = รายการใหม่ “U” = รายการแก้ไข “C” = รายการยกเลิก	String(1)	กรณีเป็นการส่งข้อมูลเพื่อ ปรับปรุงข้อมูลที่จัดส่งให้ สำนักงาน คปภ. ให้ใส่รหัสเป็น “U” (รายการแก้ไข) หรือ “C” (รายการยกเลิก)	1) Not null/Not Blank 2) ต้องมีค่าเป็น “N”, “U”, “C” 3) ความยาวต้องเท่ากับ 1 ตัวอักษร		A
12.	หมายเลขอ้างอิงรายการ	ReferenceNumber	หมายเลขอ้างอิงที่ออกให้โดยระบบ Insurance Bureau ของสำนักงาน คปภ.	String(35)	ใส่ค่าหมายเลขอ้างอิงในกรณี ที่เป็นการแก้ไข/ยกเลิก ข้อมูล	1) Not null/Not Blank กรณีที่สถานะของการส่งข้อมูล เป็น “U”, “C” 2) ความยาวไม่เกิน 35 ตัวอักษร		

**หมายเหตุ :** # คีย์หลักของข้อมูล (Primary Key) ประกอบด้วย รหัสบริษัทประกันภัย, รหัสประเภทงานหลัก, รหัสประเภทงานย่อย, เลขที่สินไหมทดแทน, ครั้งที่จ่ายค่าสินไหมทดแทน, วันที่ของเช็ค/วันที่จ่ายจริง

ห้ามระบุค่าซ้ำ กรณีที่ส่งสถานะของการส่งข้อมูลเป็น “N”

### คำอธิบายเพิ่มเติม

1. กรมธรรม์ประกันภัยที่เป็น การประกันภัยร่วม (Co-insurance policy) ให้รายงานเฉพาะจำนวนเงินเอาประกันภัย/เบี้ยประกันภัย ก่อนภาษี เฉพาะส่วนของบริษัทเท่านั้น
2. เนื่องจากการรายงานข้อมูลในลำดับที่ 17-29,36-41 ของตารางกรมธรรม์ประกันภัย มีความแตกต่างกันไปในแต่ละประเภทงานย่อย ให้ใช้ข้อกำหนดนี้ในการรายงานข้อมูล ยกเว้น ประเภทงานหลัก ประกันภัยอากาศยานและเครื่องบิน, การประกันภัยพืชผล, การประกันภัยปศุสัตว์  
ไม่ต้องรายงาน
  - 2.1. ประเภทงานหลัก ประกันภัยทรัพย์สิน

ฟิลด์	ประเภทงานย่อย									
	โจรกรรม	ความเสียหายทุกชนิด	เงิน	ภัยโฆษณา	ผู้เสกอล์ฟ	กระจก	ที่อยู่อาศัยแบบแพคเกจ	ธุรกิจขนาดย่อมแบบแพคเกจ	เหตุการณ์ไม่สงบ, ฉุกเฉิน	สิทธิการเช่า
17. วันที่เริ่มคุ้มครองย้อนหลัง										
18. ลักษณะภัย/ประเภทธุรกิจ	✓	✓	✓			✓	✓	✓		✓
19. ประเภทความคุ้มครอง	✓									
20. ความเสียหายเต็มมูลค่า หรือความเสียหายส่วนแรก	✓		✓							
21. จำนวนผู้โดยสารรวมที่ได้รับความคุ้มครอง / จำนวนที่นั่ง/ จำนวนนักท่องเที่ยว										
22. ความรับผิดชอบส่วนแรก	✓									
23. ชนิดของเรือ										
24. สถานประกอบการ	✓	✓	✓			✓	✓	✓	✓	✓
25. อาณาเขต										
26. ประเภทวัตถุอันตรายที่ขนส่ง										
27. ปีรถ										
28. ขนาดของรถ										
29. ประเภทผลิตภัณฑ์										
36. เลขทะเบียนรถ										
37. รหัสจังหวัดตามทะเบียนรถ										
38. รหัสประเทศ										
39. เลขตัวถัง/เลขตัวรถ										
40. ชื่อยี่ห้อรถ										
41. เส้นทางการเดินทาง										

### 2.2. ประเภทงานหลัก ประกันภัยความรับผิดตามกฎหมาย

ฟิลด์	ประเภทงานย่อย						
	ความรับผิดจากบุคคลภายนอกในสถานประกอบการ	สินค้าไม่ปลอดภัย	วิชาชีพ	ขนส่งวัตถุอันตรายทางบก	กิจการควบคุมประเภทที่ 3	ผู้ตรวจสอบอาคาร	
17. วันที่เริ่มคุ้มครองย้อนหลัง		✓	✓	✓			
18. ลักษณะภัย/ประเภทธุรกิจ	✓	✓	✓	✓	✓		
19. ประเภทความคุ้มครอง							
20. ความเสียหายเต็มมูลค่า หรือความเสียหายส่วนแรก							
21. จำนวนผู้โดยสารรวมที่ได้รับความคุ้มครอง / จำนวนที่นั่ง/							

ฟิลด์	ประเภทงานย่อย					
	ความรับผิดชอบจากบุคคลภายนอกในสถานประกอบการ	สินค้าไม่ปลอดภัย	วิชาชีพ	ขนส่งวัตถุอันตรายทางบก	กิจการควบคุมประเภทที่ 3	ผู้ตรวจสอบอาคาร
จำนวนนักท่องเที่ยว						
22. ความรับผิดชอบส่วนแรก				✓		✓
23. ชนิดของเรือ						
24. สถานประกอบการ	✓				✓	
25. อาณาเขต	✓					
26. ประเภทวัตถุอันตรายที่ขนส่ง				✓		
27. ปีรถ				✓		
28. ขนาดของรถ				✓		
29. ประเภทผลิตภัณฑ์		✓				
36. เลขทะเบียนรถ						
37. รหัสจังหวัดตามทะเบียนรถ						
38. รหัสประเทศ						
39. เลขตัวถัง/เลขตัวรถ						
40. ชื่อยี่ห้อรถ						
41. เส้นทางการเดินทาง						

### 2.3. ประเภทงานหลัก ประกันภัยวิศวกรรม

ฟิลด์	ประเภทงานย่อย				
	เครื่องจักร	หม้อไอน้ำและถังความดัน	อุปกรณ์อิเล็กทรอนิกส์	ปฏิบัติงานตามสัญญา	เครื่องจักรของผู้รับเหมา
17. วันที่เริ่มคุ้มครองย้อนหลัง					
18. ลักษณะภัย/ประเภทธุรกิจ	✓		✓	✓	
19. ประเภทความคุ้มครอง					
20. ความเสียหายเต็มมูลค่า หรือความเสียหายส่วนแรก					
21. จำนวนผู้โดยสารรวมที่ได้รับความคุ้มครอง / จำนวนที่นั่ง/ จำนวนนักท่องเที่ยว					
22. ความรับผิดชอบส่วนแรก					
23. ชนิดของเรือ					
24. สถานประกอบการ					
25. อาณาเขต					
26. ประเภทวัตถุอันตรายที่ขนส่ง					
27. ปีรถ					
28. ขนาดของรถ					
29. ประเภทผลิตภัณฑ์					
36. เลขทะเบียนรถ					
37. รหัสจังหวัดตามทะเบียนรถ					
38. รหัสประเทศ					
39. เลขตัวถัง/เลขตัวรถ					
40. ชื่อยี่ห้อรถ					

ฟิลด์	ประเภทงานย่อย				
	เครื่องจักร	หม้อกำเนิดไอน้ำ และถึงความดัน	อุปกรณ์ อิเล็กทรอนิกส์	ปฏิบัติงานตาม สัญญา	เครื่องจักรของ ผู้รับเหมา
41. เส้นทางเดินทาง					

2.4. ประเภทงานหลัก การประกันภัยความเสี่ยงภัยทางการเงินและการค้าประกัน

ฟิลด์	ประเภทงานย่อย						
	ความเชื่อสัตย์ของ ลูกจ้าง	อิสรภาพ	สินเชื่อทางการค้า	คุ้มครองการว่างงาน	ผู้ค้าประกัน	ผู้เช่าซื้อ (ทรัพย์สิน)	สินเชื่อ (บุคคล)
17. วันที่เริ่มคุ้มครองย้อนหลัง							
18. ลักษณะภัย/ประเภทธุรกิจ	✓		✓				
19. ประเภทความคุ้มครอง							
20. ความเสียหายเต็มมูลค่า หรือความเสียหายส่วนแรก							
21. จำนวนผู้โดยสารรวมที่ได้รับความคุ้มครอง / จำนวนที่นั่ง/ จำนวนนักท่องเที่ยว							
22. ความรับผิดชอบส่วนแรก							
23. ชนิดของเรือ							
24. สถานประกอบการ							
25. อาณาเขต							
26. ประเภทวัตถุอันตรายที่ขนส่ง							
27. ปีรถ							
28. ขนาดของรถ							
29. ประเภทผลิตภัณฑ์							
36. เลขทะเบียนรถ							
37. รหัสจังหวัดตามทะเบียนรถ							
38. รหัสประเทศ							
39. เลขตัวถัง/เลขตัวรถ							
40. ชื่อยี่ห้อรถ							
41. เส้นทางเดินทาง							

2.5. ประกันภัยหลัก การประกันภัยอุบัติเหตุ

ฟิลด์	ประเภทงานย่อย					
	ผู้โดยสารเรือลำสำหรับเรือโดยสาร	อุบัติเหตุเดินทาง	อุบัติเหตุเดินทางกลุ่ม	อุบัติเหตุเดินทางสำหรับบุคคลที่	อุบัติเหตุเดินทางต่างประเทศ	PA UNNAME
17. วันที่เริ่มคุ้มครองย้อนหลัง						
18. ลักษณะภัย/ประเภทธุรกิจ						✓
19. ประเภทความคุ้มครอง						
20. ความเสียหายเต็มมูลค่า หรือความเสียหายส่วนแรก						
21. จำนวนผู้โดยสารรวมที่ได้รับความคุ้มครอง / จำนวนที่นั่ง/ จำนวนนักท่องเที่ยว	✓		✓	✓		✓
22. ความรับผิดชอบส่วนแรก				✓		
23. ชนิดของเรือ	✓					
24. สถานประกอบการ						
25. อาณาเขต						
26. ประเภทวัตถุอันตรายที่ขนส่ง						
27. ปีรถ						
28. ขนาดของรถ						
29. ประเภทผลิตภัณฑ์						
36. เลขทะเบียนรถ						✓
37. รหัสจังหวัดตามทะเบียนรถ						✓
38. รหัสประเทศ						✓
39. เลขตัวถัง/เลขตัวรถ						✓
40. ชื่อยี่ห้อรถ						✓
41. เส้นทางการเดินทาง					✓	

3. รายการข้อมูลที่มีอัตราแลกเปลี่ยนเงินตราที่เกี่ยวข้องเนื่องจากต้องแปลงจำนวนเงินที่เป็นสกุลอื่นเป็นเงินบาทในการรายงานข้อมูลให้บริษัทพิจารณาเลือกใช้อัตราแลกเปลี่ยนตามที่เห็นสมควร
4. ชื่อของกรมธรรม์ประกันภัยการเสี่ยงภัยทุกชนิด (All Risks) ที่ใช้ในธุรกิจประกันภัยเฉพาะที่ได้รับความเห็นชอบจาก คปภ. มีดังนี้
  - 4.1 กรมธรรม์ประกันภัยการเสี่ยงภัยทุกชนิด
  - 4.2 กรมธรรม์ประกันภัย All Risks สำหรับโทรศัพท์มือถือ และวิทยุติดตามตัว
  - 4.3 Utility All Risks Machinery Break Down
  - 4.4 Miscellaneous Accident Policy
  - 4.5 กรมธรรม์ประกันภัยอุบัติเหตุ

5 ประเภทกลุ่มรายการในลำดับที่ 5 ของตารางรายการสินไหมทดแทน

5.1 กรณีรายการที่ส่งเข้ามาเป็นรายการปิดเรื่องสินไหม โดยที่ไม่มีการเปลี่ยนแปลงในเรื่องของจำนวนเงินประมาณการ หรือจำนวนเงินจ่าย ให้ระบุประเภทกลุ่มรายการ = 'EC' ยกตัวอย่างเช่น

ครั้งที่ รายงาน	ประเภทกลุ่ม รายการ (ลำดับที่ 5)	ครั้งที่ประมาณการ/ จ่ายสินไหม (ลำดับที่ 8)	สถานะของรายการ สินไหมทดแทน (ลำดับที่ 12)	ประเภทของรายการ (ลำดับที่ 6)	จำนวนเงินค่าสินไหม ทดแทนและค่าใช้จ่าย (ลำดับที่ 15)
1	EC	1	1	1 (ค่าสินไหม)	8,000.00
2	EC	2	1	2 (ค่าสำรวจภัย)	800.00
2	EC	2	1	1 (ค่าสินไหม)	-3,000.00
3	P	2	1	1	5,000.00
4	P	3	1	2	800.00
5	EC	4	2	0	0.00

5.2 กรณีรายการที่ส่งเข้ามาเป็นรายการจ่ายพร้อมปิดเรื่อง หรือเป็นรายการ adjust ประมาณการพร้อมปิดเรื่องเลย การรายงานข้อมูลจะเป็น  
ดังนี้

5.2.1 กรณีจ่ายพร้อมปิดเรื่อง

ครั้งที่ รายงาน	ประเภทกลุ่ม รายการ (ลำดับที่ 5)	ครั้งที่ประมาณการ/ จ่ายค่าสินไหม (ลำดับที่ 8)	สถานะของรายการ สินไหมทดแทน (ลำดับที่ 12)	ประเภทของรายการ (ลำดับที่ 6)	จำนวนเงินค่าสินไหม ทดแทนและค่าใช้จ่าย (ลำดับที่ 15)
1	EC	1	1	1 (ค่าสินไหม)	8,000.00
2	P	2	2	1	8,000.00

5.2.2 กรณีมีการ Adjust ประมาณการพร้อมปิดเรื่อง

ครั้งที่ รายงาน	ประเภทกลุ่ม รายการ (ลำดับที่ 5)	ครั้งที่ประมาณการ/ จ่ายค่าสินไหม (ลำดับที่ 8)	สถานะของรายการ สินไหมทดแทน (ลำดับที่ 12)	ประเภทของรายการ (ลำดับที่ 6)	จำนวนเงินค่าสินไหม ทดแทนและค่าใช้จ่าย (ลำดับที่ 15)
1	EC	1	1	1 (ค่าสินไหม)	8,000.00
1	EC	1	1	2 (ค่าสำรวจภัย)	800.00
2	P	2	1	1	7,000.00
3	P	3	1	2	800.00
4	EC	4	2	1	-1,000.00







# ภาคผนวก

รหัสมาตรฐานสำหรับการประกันภัยเบ็ดเตล็ด



ตารางที่ 1 รหัสบริษัทประกันภัย

รหัสบริษัท (CompanyCode)	ชื่อบริษัทประกันภัย ภาษาไทย	ชื่อบริษัทประกันภัย ภาษาอังกฤษ
2001	บริษัท ไทยประกันภัย จำกัด (มหาชน)	THAI INSURANCE PUBLIC CO., LTD.
2002	บริษัท ประกันคุ้มภัย จำกัด (มหาชน)	SAFETY INSURANCE PUBLIC CO., LTD.
2003	บริษัท ไทยเศรษฐกิจประกันภัย จำกัด (มหาชน)	THAI SETAKIJ INSURANCE PUBLIC CO.,LTD.
2004	บริษัท สัญญาประกันภัย จำกัด (มหาชน)	PROMISE INSURANCE PUBLIC CO.,LTD.
2005	บริษัท สหนิรภัยประกันภัย จำกัด (มหาชน)	UNION INSURANCE PUBLIC CO.,LTD.
2006	บริษัท สยามซิตีประกันภัย จำกัด (มหาชน)	SIAM CITY INSURANCE PUBLIC CO.,LTD.
2007	บริษัท นำสินประกันภัย จำกัด (มหาชน)	NAM SENG INSURANCE PUBLIC CO.,LTD.
2008	บริษัท ไชน่าอินชัวร์นส์ (ไทย) จำกัด (มหาชน)	CHINA INSURANCE (THAI) PUBLIC CO.,LTD.
2009	บริษัท จรัญประกันภัย จำกัด (มหาชน)	CHARAN INSURANCE PUBLIC CO., LTD.
2010	บริษัท ไอโอไอ กรุงเทพ ประกันภัย จำกัด (มหาชน)	AIOI BANGKOK INSURANCE PUBLIC CO.,LTD.
2012	บริษัท มิตซูย สุมิโตโม อินชัวร์นซ์ สาขาประเทศไทย	MITSUMI SUMITOMO INSURANCE CO., LTD.(THAILAND BRANCH)
2013	บริษัท นิวอินเดีย แอสชัวร์นส์ จำกัด สาขาประเทศไทย	THE NEW INDIA ASSURANCE CO., LTD.
2014	บริษัท เอไอจี ประกันภัย (ประเทศไทย) จำกัด (มหาชน)	AIG INSURANCE (THAILAND) PUBLIC CO.,LTD.
2016	บริษัท มิตรแท้ประกันภัย จำกัด (มหาชน)	MITTARE INSURANCE PUBLIC CO.,LTD.
2017	บริษัท บางกอกสหประกันภัย จำกัด (มหาชน)	BANGKOK UNION INSURANCE PUBLIC CO., LTD.
2018	บริษัท ไทยไพบูลย์ประกันภัย จำกัด (มหาชน)	THAI PAIBOON INSURANCE PUBLIC CO.,LTD.
2019	บริษัท กรุงไทยพานิชประกันภัย จำกัด (มหาชน)	KRUNGTHAI PANICH INSURANCE PUBLIC CO.,LTD.
2020	บริษัท เทเวศรประกันภัย จำกัด (มหาชน)	THE DEVES INSURANCE PUBLIC CO., LTD.
2022	บริษัท กมลประกันภัย จำกัด(มหาชน)	KAMOL INSURANCE PUBLIC CO.,LTD.
2023	บริษัท ประกันภัยไทยวิวัฒน์ จำกัด (มหาชน)	THAIVIVAT INSURANCE PUBLIC CO.,LTD.
2024	บริษัท ฟอลคอนประกันภัย จำกัด (มหาชน)	THE FALCON INSURANCE PUBLIC CO.,LTD.
2025	บริษัท กรุงเทพประกันภัย จำกัด (มหาชน)	BANGKOK INSURANCE PUBLIC CO., LTD.
2026	บริษัท โตเกียวมารีนประกันภัย (ประเทศไทย) จำกัด (มหาชน)	TOKIO MARINE INSURANCE (THAILAND) PUBLIC CO.,LTD.
2028	บริษัท แอลเอ็มจี ประกันภัย จำกัด (มหาชน)	LMG INSURANCE PUBLIC CO.,LTD.
2029	บริษัท ไทยศรีประกันภัย จำกัด (มหาชน)	THAISRI INSURANCE PUBLIC CO.,LTD.
2032	บริษัท แปซิฟิก ครอส ประกันสุขภาพ จำกัด (มหาชน)	PACIFIC CROSS HEALTH INSURANCE PUBLIC CO.,LTD.
2033	บริษัท ไทยประกันสุขภาพ จำกัด (มหาชน)	THAI HEALTH INSURANCE PUBLIC CO.,LTD.
2034	บริษัท นิวแฮมพ์เชอร์อินชัวร์นส์ สาขาประเทศไทย	NEW HAMPSHIRE INSURANCE COMPANY
2037	บริษัท วิริยะประกันภัย จำกัด (มหาชน)	THE VIRIYAH INSURANCE PUBLIC CO.,LTD.
2040	บริษัท สินทรัพย์ประกันภัย จำกัด (มหาชน)	ASSETS INSURANCE PUBLIC CO.,LTD.
2042	บริษัท ศรีอยุธยา เจนเนอรัล ประกันภัย จำกัด (มหาชน)	SRI AYUDHYA GENERAL INSURANCE PUBLIC CO.,LTD.
2045	บริษัท เอ็ม เอส ไอ จี ประกันภัย (ประเทศไทย) จำกัด (มหาชน)	MSIG INSURANCE (THAILAND) PUBLIC CO.,LTD.
2046	บริษัท เอรಾವันประกันภัย จำกัด (มหาชน)	ERAWAN INSURANCE PUBLIC CO.,LTD.
2047	บริษัท สามัคคีประกันภัย จำกัด (มหาชน)	SAMAGGI INSURANCE PUBLIC CO.,LTD.

รหัสบริษัท (CompanyCode)	ชื่อบริษัทประกันภัย ภาษาไทย	ชื่อบริษัทประกันภัย ภาษาอังกฤษ
2049	บริษัท เอเชียประกันภัย 1950 จำกัด (มหาชน)	ASIA INSURANCE 1950 PUBLIC CO.,LTD.
2050	บริษัท นวกิจประกันภัย จำกัด (มหาชน)	NAVAKIJ INSURANCE PUBLIC CO.,LTD.
2051	บริษัท ทิพยประกันภัย จำกัด (มหาชน)	DHIPAYA INSURANCE PUBLIC CO., LTD.
2052	บริษัท แอกซ่าประกันภัย จำกัด (มหาชน)	AXA INSURACE PUBLIC CO., LTD.
2053	บริษัท เอฟพีจี ประกันภัย (ประเทศไทย) จำกัด (มหาชน)	FPG INSURANCE (THAILAND) PUBLIC CO.,LTD.
2054	บริษัท บูพา ประกันสุขภาพ (ประเทศไทย) จำกัด (มหาชน)	BUPA HEALTH INSURANCE (THAILAND) PUBLIC CO.,LTD.
2055	บริษัท ไทยพัฒนาประกันภัย จำกัด (มหาชน)	THE THAI UNITED INSURANCE PUBLIC CO.,LTD.
2056	บริษัท สหมงคลประกันภัย จำกัด (มหาชน)	THE UNION PROSPERS INSURANCE PUBLIC CO.,LTD.
2059	บริษัท คิวบีอี ประกันภัย (ประเทศไทย) จำกัด (มหาชน)	QBE INSURANCE (THAILAND) PUBLIC CO.,LTD.
2060	บริษัท กรุงเทพประกันสุขภาพ จำกัด (มหาชน)	BANGKOK HEALTH INSURANCE PUBLIC CO.,LTD.
2061	บริษัท สันมันคงประกันภัย จำกัด (มหาชน)	SYNMUNKONG INSURANCE PUBLIC CO., LTD.
2062	บริษัท สมโพธิ์ เจแปน นิปปอนคโอะ ประกันภัย (ประเทศไทย) จำกัด (มหาชน)	SOMPO JAPAN NIPPONKOA INSURANCE (THAILAND) PUBLIC CO.,LTD.
2063	บริษัท อลิอันซ์ ซี.พี. ประกันภัย จำกัด (มหาชน)	ALLIANZ C.P. GENERAL INSURANCE PUBLIC CO.,LTD.
2064	บริษัท ซิกน่า ประกันภัย จำกัด (มหาชน)	CIGNA INSURANCE PUBLIC CO.,LTD.
2065	บริษัท เจนเนอรัลตี ประกันภัย (ไทยแลนด์) จำกัด (มหาชน)	GENERALI INSURANCE (THAILAND) PUBLIC CO.,LTD.
2066	บริษัท ฟีนิกซ์ ประกันภัย (ประเทศไทย) จำกัด (มหาชน)	PHOENIX INSURANCE (THAILAND) PUBLIC CO.,LTD.
2067	บริษัท ธนชาตประกันภัย จำกัด (มหาชน)	THANACHART INSURANCE PUBLIC CO.,LTD.
2069	บริษัท ทูนประกันภัย จำกัด (มหาชน)	TUNE INSURANCE PUBLIC CO.,LTD.
2071	บริษัท พุทธธรรมประกันภัย จำกัด (มหาชน)	PHUTTHATHAM INSURANCE PUBLIC CO.,LTD.
2073	บริษัท เจ้าพระยาประกันภัย จำกัด (มหาชน)	CHAO PHAYA INSURANCE PUBLIC CO.,LTD.
2074	บริษัท เคเอสเค ประกันภัย (ประเทศไทย) จำกัด (มหาชน)	KSK INSURANCE (THAILAND) PUBLIC CO.,LTD.
2077	บริษัท อินทรประกันภัย จำกัด (มหาชน)	INDARA INSURANCE PUBLIC CO., LTD.
2079	บริษัท อากเนย์ประกันภัย จำกัด (มหาชน)	SOUTHEAST INSURANCE PUBLIC CO.,LTD.
2080	บริษัท เอไอเอ จำกัด (ประกันวินาศภัย) สาขา ประเทศไทย	AIA COMPANY LIMITED (NON-LIFE INSURANCE) THAILAND BRANCH
2081	บริษัท กลางคุ้มครองผู้ประสบภัยจากรถ จำกัด	ROAD ACCIDENT VICTIMS PROTECTION CO., LTD.
2778	บริษัท เอช ไอเอ็นเอ โอเวอร์ซีส์ อินชัวร์รันส์ จำกัด สาขาประเทศไทย	ACE INA OVERSEAS INSURANCE COMPANY LTD.,
2779	บริษัท เมืองไทยประกันภัย จำกัด (มหาชน)	MUANG THAI INSURANCE PUBLIC CO.,LTD.
5001	บริษัท ไทยรับประกันภัยต่อ จำกัด (มหาชน)	THAI REINSURANCE PUBLIC CO.,LTD.

ตารางที่ 2 ประเภทงานหลักและประเภทงานย่อยของการประกันภัยเบ็ดเตล็ด

รหัสประเภทงานหลัก	คำอธิบายงานหลัก	รหัสประเภทงานย่อย	คำอธิบายประเภทงานย่อย
01	การประกันภัยทรัพย์สิน (Property Insurance)	01	การประกันภัยโจรกรรม – Burglary
		02	การประกันภัยความเสี่ยงภัยทุกชนิด – All Risks
		03	การประกันภัยสำหรับเงิน – Money
		04	การประกันภัยป้ายโฆษณา - Neon Sign
		05	การประกันภัยผู้เล่นกอล์ฟ – Golfer’s Indemnity
		06	การประกันภัยกระจก - Plate Glass
		07	การประกันภัยที่อยู่อาศัยแบบแพ็คเกจ (Home Package)
		08	การประกันภัยธุรกิจขนาดย่อมแบบแพ็คเกจ (SME Package)
		09	การประกันภัยทรัพย์สินที่เกี่ยวข้องกับเหตุการณ์ไม่สงบ (จลาจล/ก่อการร้าย/ก่อความไม่สงบ)
		10	การประกันภัยสิทธิการเช่า
99	อื่น ๆ – Others		
02	การประกันภัยความรับผิดตามกฎหมาย (Liability Insurance)	01	การประกันภัยความรับผิดจากบุคคลภายนอก (ในสถานประกอบการ – Premises)
		02	การประกันภัยความรับผิดอันเกิดจากผลิตภัณฑ์ – Products
		03	การประกันภัยความรับผิดอันเกิดจากวิชาชีพ – Professional
		04	การประกันภัยความรับผิดตามกฎหมายจากการขนส่งวัตถุอันตรายทางบก
		05	การประกันภัยความรับผิดอันเกิดจากการประกอบกิจการควบคุมประเภทที่ 3
		06	การประกันภัยความรับผิดสำหรับผู้ตรวจสอบอาคาร
99	อื่น ๆ – Others		
03	การประกันภัยวิศวกรรม (Engineering Insurance)	01	การประกันภัยเครื่องจักร – Machinery
		02	การประกันภัยหม้อกำเนิดไอน้ำและถังอัดความดัน – Boiler
		03	การประกันภัยเครื่องอุปกรณ์อิเล็กทรอนิกส์ – Electronic Equipment
		04	การประกันภัยการปฏิบัติงานตามสัญญา – Contract Work
		05	การประกันภัยเครื่องจักรของผู้รับเหมา
		99	อื่น ๆ – Others
04	การประกันภัยความเสี่ยงภัยด้านการเงินและการค้ำประกัน (Financial Insurance)	01	การประกันภัยความซื่อสัตย์ของลูกจ้าง – Fidelity Guarantee
		02	การประกันภัยอิสรภาพ – Bail Bond
		03	การประกันภัยสินเชื่อทางการค้า – Trade Credit
		04	การประกันภัยคุ้มครองการว่างงาน
		05	การประกันภัยผู้ค้ำประกัน
		06	การประกันภัยผู้เช่าซื้อ (ทรัพย์สิน)
		07	การประกันภัยสินเชื่อ (บุคคล)
		99	อื่น ๆ – Others
05	การประกันภัยอากาศยานและเครื่องบิน (Aircraft and Aviation Insurance)	01	การประกันภัยอากาศยาน (Aircraft)
		02	การประกันภัยเครื่องบิน (Aviation)
		99	อื่น ๆ – Others
06	การประกันภัยอุบัติเหตุ (Accident Insurance)	21	การประกันภัยผู้โดยสารเรือสำหรับโดยสาร
		22	การประกันภัยอุบัติเหตุเดินทางบุคคล

รหัสประเภทงานหลัก	คำอธิบายงานหลัก	รหัสประเภทงานย่อย	คำอธิบายประเภทงานย่อย
		23	การประกันภัยอุบัติเหตุเดินทางกลุ่ม
		24	การประกันภัยอุบัติเหตุเดินทางสำหรับธุรกิจนำเที่ยวและมีัคเทศน์
		25	การประกันภัยอุบัติเหตุเดินทางต่างประเทศ
		26	การประกันภัยอุบัติเหตุส่วนบุคคลประเภทผู้ขับขี่และผู้โดยสารไม่ระบุชื่อ
		99	อื่น ๆ - Others
08	การประกันภัยพืชผล	01	การประกันภัยข้าว
		02	การประกันภัยข้าวโดยใช้ดัชนีภูมิอากาศ
		03	การประกันภัยข้าวโพดเลี้ยงสัตว์
		99	อื่น ๆ - Others
09	การประกันภัยปศุสัตว์	01	การประกันภัยปศุสัตว์
		02	การประกันภัยสัตว์เลี้ยง
		99	อื่น ๆ - Others

**\*\*\* หมายเหตุ\*\*\***

ประเภทประกันภัยหลัก 06 การประกันอุบัติเหตุ จะมี ประเภทงานย่อย ในส่วนของ การประกันภัยอุบัติเหตุส่วนบุคคล การรายงานข้อมูล จะใช้แบบโครงสร้างการประกันภัยอุบัติเหตุ และ สุขภาพ

ประเภทประกันภัยหลัก 07 การประกันสุขภาพ การรายงานข้อมูลจะใช้แบบโครงสร้างการประกันภัยอุบัติเหตุ และสุขภาพ

ตารางที่ 3 ประเภทของทรัพย์สินที่เอาประกันภัย – สำหรับการประกันเครื่องอุปกรณ์อิเล็กทรอนิกส์ (EEI)

รหัส	คำอธิบาย
0001	EDP systems & equipment
0002	Telecommunication Equipment
0003	Transmitting (Broadcasting) and receiving installations
0004	Lighting and navigation facilities
0005	Equipment for research and materials testing
0006	Electro-medical equipment
0007	Signaling & transmitting units (Except broadcasting & television system)
0008	Machinery used in office, graphical & reproduction agencies
0009	Supervisory and recording units
0099	Others

ตารางที่ 4 ประเภทความคุ้มครอง สำหรับการประกันภัยโจรกรรมและการประกันภัยสำหรับเงิน  
การประกันภัยโจรกรรม

รหัส	คำอธิบาย
จร1	ความคุ้มครองการประกันภัยโจรกรรมประเภท 1 การลักทรัพย์ ที่ปรากฏร่องรอยการจับแฉะ
จร2	ความคุ้มครองการประกันภัยโจรกรรมประเภท 2 การลักทรัพย์ การชิงทรัพย์ และปล้นทรัพย์ ที่ปรากฏร่องรอย
จร3	ความคุ้มครองการประกันภัยโจรกรรมประเภท 3 การลักทรัพย์ การชิงทรัพย์ และปล้นทรัพย์ ทั้งที่ปรากฏร่องรอยและไม่ปรากฏร่องรอย

การประกันภัยสำหรับเงิน

รหัส	คำอธิบาย
ปง1	ความคุ้มครองการประกันภัยสำหรับเงินประเภท 1 การชิงทรัพย์ และปล้นทรัพย์ หรือความพยายามกระทำดังกล่าว
ปง2	ความคุ้มครองการประกันภัยสำหรับเงินประเภท 2 การชิงทรัพย์ และปล้นทรัพย์ หรือ สาเหตุอื่นใด ที่มีได้ระบุในข้อยกเว้น
ปง3	ความคุ้มครองการประกันภัยสำหรับเงินประเภท 3 การชิงทรัพย์ และปล้นทรัพย์ หรือ สาเหตุอื่นใดที่มีได้ระบุในข้อยกเว้น โดยคุ้มครองรวมถึง การฉ้อโกง โดยพนักงาน รับส่งเงิน แต่ผู้เอาประกันต้องตรวจสอบพบภายใน 3 วันนับแต่วันที่สูญหาย



ตารางที่ 5 ลักษณะของความเสียหาย

รหัส	สาเหตุของความเสียหาย
001	ไฟไหม้
002	ฟ้าผ่า
003	การระเบิดของก๊าซ
004	เครื่องจักรหยุดชะงัก
005	การระเบิดของหม้อกำเนิดไอน้ำและถังอัดความดัน
007	การบาดเจ็บของบุคคลภายนอก
008	ความเสียหายต่อทรัพย์สินบุคคลภายนอก
009	กระจก
010	ภัยลมพายุ
011	ภัยจากลูกเห็บ
012	ภัยระเบิด
013	ภัยจากอากาศยาน
014	ภัยจากยวดยานพาหนะ
015	ภัยจากควีน
016	ภัยจากแผ่นดินไหว
017	ภัยน้ำท่วม
018	ภัยเนื่องจากน้ำ
019	ภัยจลาจลและนัดหยุดงาน
020	ภัยเนื่องจากป่าเถื่อนและการกระทำด้วยเจตนาร้าย
021	ภัยเกิดขึ้นเองตามปกติวิสัยและ/หรือไม่มีการลุกไหม้หรือการระเบิด
022	ภัยไฟฟ้า
023	ภัยต่อเครื่องไฟฟ้า
024	ภัยธรรมชาติอื่นๆ
025	วินาศกรรม
026	ประมาทเลินเล่อ (ยกเลิกการใช้)
027	เสียชีวิต
028	สูญเสียวัยวะและสายตา
029	ทุพพลภาพถาวร
030	รักษาพยาบาล
031	Accidental Damage
032	โจรกรรมมีร่องรอยชัดเจน
033	โจรกรรมไม่มีร่องรอยชัดเจน
034	ชิงทรัพย์/ปล้นทรัพย์
035	ยักยอก/ฉ้อโกง
036	Vibration/Removal/Weakening of support
037	การก่อการร้าย
038	Hole in One
039	การเล่นหรือแข่งกีฬาอันตราย
040	การขับซึ่หรือโดยสารรถจักรยานยนต์
041	การโดยสารอากาศยานที่มีได้ประกอบการโดยสารการบินพาณิชย์
042	ภัยจากเหตุการณ์ไม่สงบ
999	อื่นๆ

ตารางที่ 6 รหัสภัยของหมวดการประกันภัยงานก่อสร้าง (CAR) \*

รหัส	คำอธิบาย
1100	Residential buildings
1110	Multi – Storey Buildings
1120	Hall buildings
1130	Factories
1140	Cold storages Warehouses
1150	Metal Production and Forming Plants, Coke Ovens, Cement and Chemical Factories
1160	Power Plants
1170	Towers
1180	Silos
1190	Earthworks
1200	Roads
1210	Airports
1220	Railways/ Mass Transits System
1230	Hydraulic Structures
1240	Dams
1250	Hydro Projects
1260	Syphons
1270	Land Reclamation
1280	Galleries and Tunnels by Mining Methods
1290	Galleries and Tunnels by Open Cut Methods
1300	Tunnels by Sinking of Prefabricated Parts
1310	Shafts
1320	Underground Railway Structures
1330	Caverns
1340	Protection Structures
1350	Bridges
1360	Jetty/Pier/Wet Risks
1370	Sewage Channels and Pipelines
1380	Sewage Treatment Plants
1390	Pumping Stations
1400	Water Reservoirs
1410	Water Treatment Plants
1420	Irrigation Systems

\* หมายเหตุ

1. เนื่องจากโดยปกติทั่วไปแล้วกรมธรรม์ประกันภัยมาตรฐานการประกันภัยการปฏิบัติงานตามสัญญา (CWI) จะเป็นกรมธรรม์ประกันภัยที่รวม หมวดการประกันภัยงานก่อสร้าง (CAR) และหมวดการประกันภัยการติดตั้งเครื่องจักร (EAR) ไว้ด้วยกัน โดยแยกจำนวนเงินเอาประกันภัยไว้คนละส่วน คือ ส่วนของ Section I Building and Civil Engineering Works และ Section II Machinery Erection ในการพิจารณาว่าเป็นหมวดของการประกันภัยประเภทใด ให้พิจารณาจากจำนวนเงินเอาประกันภัย โดย
  - 1.1 หากจำนวนเงินเอาประกันภัยในส่วนของ Section I Building and Civil Engineering Works มากกว่าส่วนของ Section II Machinery Erection ให้ถือว่าเป็นหมวดการประกันภัยงานก่อสร้าง (CAR) และให้ระบุรหัสภัยตามตารางที่ 6
  - 1.2 หากจำนวนเงินเอาประกันภัยในส่วนของ Section II Machinery Erection มากกว่าส่วนของ Section I Building and Civil Engineering Works ให้ถือว่าเป็นหมวดการประกันภัยการติดตั้งเครื่องจักร (EAR) และให้ระบุรหัสภัยตามตารางที่ 7
2. ในกรณีที่ไม่สามารถระบุรหัสภัยที่ตรงกับลักษณะภัยได้ ให้ระบุรหัสภัยที่ใกล้เคียงแทน

ตารางที่ 7 รหัสภัยของหมวดการประกันภัยการติดตั้งเครื่องจักร (EAR) \*

รหัส	คำอธิบาย
2100	Transportation and Traffic Systems
2110	Mining Industry
2120	Graphical Industry
2130	Chemical Industry
2140	Metal Working Industry
2150	Appliance Industry
2160	Metal Producing Industry
2170	Food and Fodder Industry
2180	Building Utility Installations
2190	Wood Working Industry
2200	Storage Facilities
2210	Agricultural Industry
2220	Leather Industry
2230	Paper and cardboard Industry
2240	Telecommunication Systems
2250	Construction/ Building Material Industry
2260	Textile Industry
2270	Water Sewerage Treatment/Pipelines
2280	Energy/Power Plants
2290	Drilling Industry
2300	Electronic Industry/Optical/Precision Instruments(Clean Room Risks)
2310	Research and Computing Centres Testing Facilities and Laboratories
2320	Oil and Gas, Petrochemical

\* หมายเหตุ

1. เนื่องจากโดยปกติทั่วไปแล้วกรมธรรม์ประกันภัยมาตรฐานการประกันภัยการปฏิบัติงานตามสัญญา (CWI) จะเป็นกรมธรรม์ประกันภัยที่รวมหมวดการประกันภัยงานก่อสร้าง (CAR) และหมวดการประกันภัยการติดตั้งเครื่องจักร (EAR) ไว้ด้วยกัน โดยแยกจำนวนเงินเอาประกันภัยไว้คนละส่วน คือ ส่วนของ Section I Building and Civil Engineering Works และ Section II Machinery Erection ในการพิจารณาว่าเป็นหมวดของการประกันภัยประเภทใด ให้พิจารณาจากจำนวนเงินเอาประกันภัย โดย

1.1 หากจำนวนเงินเอาประกันภัยในส่วน of Section I Building and Civil Engineering Works มากกว่าส่วน of

Section II Machinery Erection ให้ถือว่าเป็นหมวดการประกันภัยงานก่อสร้าง (CAR) และให้ระบุรหัสภัยตามตารางที่ 6

1.2 หากจำนวนเงินเอาประกันภัยในส่วน of Section II Machinery Erection มากกว่าส่วน of Section I Building and Civil Engineering Works ให้ถือว่าเป็นหมวดการประกันภัยการติดตั้งเครื่องจักร (EAR) และให้ระบุรหัสภัยตามตารางที่ 7

2. ในกรณีที่ไม่สามารถระบุรหัสภัยที่ตรงกับลักษณะภัยได้ ให้ระบุรหัสภัยที่ใกล้เคียงแทน

ตารางที่ 8 รหัสจังหวัด,อำเภอ,ตำบล (ตัวอย่าง)  
ให้ Download รหัสทั้งหมดได้ที่ [www.oic.or.th](http://www.oic.or.th)

รหัส (Code)	ชื่อจังหวัด	ชื่ออำเภอ	ชื่อตำบล
100000	กรุงเทพมหานคร		
100100	กรุงเทพมหานคร	เขตพระนคร	
100101	กรุงเทพมหานคร	เขตพระนคร	พระบรมมหาราชวัง
100102	กรุงเทพมหานคร	เขตพระนคร	วังบูรพาภิรมย์
100103	กรุงเทพมหานคร	เขตพระนคร	วัดราชบพิธ
100104	กรุงเทพมหานคร	เขตพระนคร	สำราญราษฎร์
100105	กรุงเทพมหานคร	เขตพระนคร	ศาลเจ้าพ่อเสือ
100106	กรุงเทพมหานคร	เขตพระนคร	เสาชิงช้า
100107	กรุงเทพมหานคร	เขตพระนคร	บวรนิเวศ
100108	กรุงเทพมหานคร	เขตพระนคร	ตลาดยอด
100109	กรุงเทพมหานคร	เขตพระนคร	ชนะสงคราม
100110	กรุงเทพมหานคร	เขตพระนคร	บ้านพานถม
100111	กรุงเทพมหานคร	เขตพระนคร	บางขุนพรหม
100112	กรุงเทพมหานคร	เขตพระนคร	วัดสามพระยา
100200	กรุงเทพมหานคร	เขตดุสิต	
100201	กรุงเทพมหานคร	เขตดุสิต	ดุสิต
100202	กรุงเทพมหานคร	เขตดุสิต	วชิรพยาบาล
100203	กรุงเทพมหานคร	เขตดุสิต	สวนจิตรลดา
100204	กรุงเทพมหานคร	เขตดุสิต	สี่แยกมหานาค
100205	กรุงเทพมหานคร	เขตดุสิต	บางซื่อ
100206	กรุงเทพมหานคร	เขตดุสิต	ถนนนครไชยศรี
100299	กรุงเทพมหานคร	เขตดุสิต	สามเสนใน
100300	กรุงเทพมหานคร	เขตหนองจอก	
100301	กรุงเทพมหานคร	เขตหนองจอก	กระทุ่มราย
100302	กรุงเทพมหานคร	เขตหนองจอก	หนองจอก
100303	กรุงเทพมหานคร	เขตหนองจอก	คลองสิบ
100304	กรุงเทพมหานคร	เขตหนองจอก	คลองสิบสอง
100305	กรุงเทพมหานคร	เขตหนองจอก	โคกแฝด
100306	กรุงเทพมหานคร	เขตหนองจอก	คูฝิ่งเหนือ
100307	กรุงเทพมหานคร	เขตหนองจอก	ลำผักชี
100308	กรุงเทพมหานคร	เขตหนองจอก	ลำต้อยติ่ง
100400	กรุงเทพมหานคร	เขตบางรัก	
100401	กรุงเทพมหานคร	เขตบางรัก	มหาพฤฒาราม

ตารางที่ 9 รหัสประเภทวิชาชีพ

รหัส	ประเภทวิชาชีพ
0001	แพทย์
0002	ทนายความ
0003	สถาปนิก
0004	วิศวกร
0005	นักบัญชี
0006	นายหน้าประกันภัย
9999	อาชีพอื่นๆ

ตารางที่ 10 รหัสประเทศ อ้างอิงตามมาตรฐาน ISO 3166-1 (Alpha-3)

Code	Country Name
ABW	Aruba
AFG	Afghanistan
AGO	Angola
AIA	Anguilla
ALA	Åland Islands
ALB	Albania
AND	Andorra
ANT	Netherlands Antilles
ARE	United Arab Emirates
ARG	Argentina
ARM	Armenia
ASM	American Samoa
ATA	Antarctica
ATF	French Southern and Antarctic Lands
ATG	Antigua and Barbuda
AUS	Australia
AUT	Austria
AZE	Azerbaijan
BDI	Burundi
BEL	Belgium
BEN	Benin
BES	Bonaire, Sint Eustatius and Saba
BFA	Burkina Faso
BGD	Bangladesh
BGR	Bulgaria
BHR	Bahrain
BHS	Bahamas
BIH	Bosnia and Herzegovina
BLM	Saint Barthélemy
BLR	Belarus
BLZ	Belize
BMU	Bermuda
BOL	Plurinational State of Bolivia
BRA	Brazil
BRB	Barbados
BRN	Negara Brunei Darussalam
BTN	Bhutan
BVT	Bouvet Island
BWA	Botswana
CAF	Central African Republic
CAN	Canada
CCK	The Territory of Cocos (Keeling) Islands
CHE	Switzerland
CHL	Chile
CHN	China
CIV	Côte d'Ivoire
CMR	Cameroon
COD	The Democratic Republic of the Congo
COG	Congo
COK	Cook Islands
COL	Colombia
COM	Comoros

Code	Country Name
CPV	Cabo Verde
CRI	Costa Rica
CUB	Cuba
CUW	Curaçao
CXR	Christmas Island
CYM	Cayman Islands
CYP	Cyprus
CZE	Czech Republic
DEU	Germany
DJI	Djibouti
DMA	Dominica
DNK	Danmark
DOM	Dominican Republic
DZA	Algeria
ECU	Ecuador
EGY	Egypt
ERI	Eritrea
ESH	Western Sahara
ESP	Spain
EST	Estonia
ETH	Ethiopia
FIN	Finland
FJI	Fiji
FLK	Falkland Islands (Malvinas)
FRA	France
FRO	Faroe Islands
FSM	Micronesia
GAB	Gabon
GBR	United Kingdom
GEO	Georgia
GGY	Guernsey
GHA	Ghana
GIB	Gibraltar
GIN	Guinea
GLP	Guadeloupe
GMB	Gambia
GNB	Guinea-Bissau
GNQ	Equatorial Guinea
GRC	Greece
GRD	Grenada
GRL	Greenland
GTM	Guatemala
GUF	French Guiana
GUM	Guam
GUY	Guyana
HKG	Hong Kong
HMD	Heard and McDonald Islands
HND	Honduras
HRV	Croatia
HTI	Haiti
HUN	Hungary
IDN	Indonesia

Code	Country Name
IMN	Isle of Man
IND	India
IOT	British Indian Ocean Territory
IRL	Ireland
IRN	Islamic Republic of Iran
IRQ	Iraq
ISL	Iceland
ISR	Israel
ITA	Italy
JAM	Jamaica
JEY	Jersey
JOR	Jordan
JPN	Japan
KAZ	Kazakhstan
KEN	Kenya
KGZ	Kyrgyzstan
KHM	Cambodia
KIR	Kiribati
KNA	Saint Kitts and Nevis
KOR	Republic of Korea
KWT	Kuwait
LAO	Lao People's Democratic Republic
LBN	Lebanon
LBR	Liberia
LBY	Libya
LCA	Saint Lucia
LIE	Liechtenstein
LKA	Sri Lanka
LSO	Lesotho
LTU	Lithuania
LUX	Luxembourg
LVA	Latvia
MAC	Macao
MAF	Saint Martin (French part)
MAR	Morocco
MCO	Monaco
MDA	Republic of Moldova
MDG	Madagascar
MDV	Maldives
MEX	Mexico
MHL	Marshall Islands
MKD	Republic of Macedonia
MLI	Mali
MLT	Malta
MMR	Myanmar
MNE	Montenegro
MNG	Mongolia
MNP	Northern Mariana Islands
MOZ	Mozambique
MRT	Mauritania
MSR	Montserrat
MTQ	Martinique
MUS	Mauritius

Code	Country Name
MWI	Republic of Malawi
MYS	Malaysia
MYT	Mayotte
NAM	Namibia
NCL	New Caledonia
NER	Niger
NFK	Norfolk Island
NGA	Nigeria
NIC	Nicaragua
NIU	Niue
NLD	Netherlands
NOR	Norway
NPL	Federal Democratic Republic of Nepal
NRU	Nauru
NZL	New Zealand
OMN	Oman
PAK	Pakistan
PAN	Panama
PCN	Pitcairn Islands
PER	Peru
PHL	Philippines
PLW	Palau
PNG	Papua New Guinea
POL	Republic of Poland
PRI	Puerto Rico
PRK	Democratic People's Republic of Korea
PRT	Portugal
PRY	Paraguay
PSE	State of Palestine
PYF	French Polynesia
QAT	Qatar
REU	Réunion
ROU	Romania
RUS	Russian Federation
RWA	Rwanda
SAU	Saudi Arabia
SDN	Sudan
SEN	Senegal
SGP	Singapore
SGS	South Georgia and the South Sandwich Islands
SHN	Saint Helena
SJM	Svalbard and Jan Mayen
SLB	Solomon Islands
SLE	Sierra Leone
SLV	El Salvador
SMR	San Marino
SOM	Somalia
SPM	Saint Pierre and Miquelon
SRB	Serbia
SSD	South Sudan
STP	Sao Tome and Principe
SUR	Suriname
SVK	Slovakia

Code	Country Name
SVN	Slovenia
SWE	Sweden
SWZ	Swaziland
SXM	Sint Maarten (Dutch part)
SYC	Seychelles
SYR	Syrian Arab Republic
TCA	Turks and Caicos Islands
TCD	Tchad
TGO	Toḡo
THA	Thailand
TJK	Tajikistan
TKL	Tokelau
TKM	Turkmenistan
TLS	Timor-Leste
TON	Tonga
TTO	Trinidad and Tobago
TUN	Tunisia
TUR	Turkey
TUV	Tuvalu
TWN	Taiwan, Republic of China
TZA	United Republic of Tanzania
UGA	Uḡanda
UKR	Ukraine
UMI	United States Minor Outlying Islands
URY	Uruguay
USA	United States of America
UZB	Uzbekistan
VAT	State of the Vatican City
VCT	Saint Vincent and the Grenadines
VEN	Bolivarian Republic of Venezuela
VGB	British Virgin Islands
VIR	United States Virgin Islands,USVI
VNM	Viet Nam
VUT	Vanuatu
WLF	Wallis and Futuna
WSM	Samoa
YEM	Yemen
ZAF	Republic of South Africa
ZMB	Zambia
ZWE	Zimbabwe



ตารางที่ 11 รหัสความคุ้มครอง

รหัสความคุ้มครอง	คำอธิบาย
010100	ความคุ้มครองประกันภัยโจรกรรม
010101	ความสูญเสียหรือความเสียหายต่อทรัพย์สินที่เอาประกันภัย
010102	ความเสียหายต่อตัวอาคารซึ่งเก็บทรัพย์สินที่เอาประกันภัย
010200	ความคุ้มครองการประกันภัยความเสี่ยงภัยทุกชนิด
010300	ความคุ้มครองประกันภัยสำหรับเงิน
010301	ความสูญเสียของเงินเพื่อจ่ายค่าจ้างและ/หรือ เงินเดือน
010302	ความสูญเสียของเงินภายในสถานที่เอาประกันภัย
010303	ความสูญเสียของเงินภายในตู้เงินหรือห้องนิรภัย
010304	ความสูญเสียของเงินภายนอกสถานที่เอาประกันภัยขณะที่ขนส่งตามเส้นทาง
010305	ความเสียหายต่อตู้เงินหรือห้องนิรภัย ตัวอาคารของสถานที่เอาประกันภัยและทรัพย์สินอื่นๆ
010400	ความคุ้มครองประกันภัยป้ายโฆษณา
010401	ความเสียหายต่อทรัพย์สิน หรือป้ายโฆษณา
010402	ความรับผิดชอบบุคคลภายนอกที่ได้รับบาดเจ็บ หรือสูญเสียชีวิต
010403	ความเสียหายต่อทรัพย์สินของบุคคลภายนอก ซึ่งเป็นผลมาจากอุบัติเหตุอันเกิดจากป้ายโฆษณา
010500	ความคุ้มครองประกันภัยกอล์ฟ
010501	ความรับผิดชอบต่อบุคคลภายนอก
010502	ความบาดเจ็บทางร่างกายของผู้เอาประกันภัย
010503	อุปกรณ์การเล่นกอล์ฟ
010504	รางวัลพิเศษสำหรับ โฮล-อิน-วัน
010600	ความคุ้มครองประกันภัยกระจก
010700	ความคุ้มครองอัคคีภัยและความคุ้มครองเพิ่มเติม
010701	อัคคีภัยและความคุ้มครองเพิ่มเติม - สิ่งปลูกสร้าง
010702	อัคคีภัยและความคุ้มครองเพิ่มเติม - ทรัพย์สินภายในสิ่งปลูกสร้าง
010703	อัคคีภัยและความคุ้มครองเพิ่มเติม - เครื่องจักร
010704	อัคคีภัยและความคุ้มครองเพิ่มเติม - สต็อก
010705	อัคคีภัยและความคุ้มครองเพิ่มเติม - ภัยธรรมชาติ
010800	ความคุ้มครองสูญเสียรายได้
010801	ความคุ้มครองสูญเสียรายได้- สิ่งปลูกสร้างสถานประกอบการ
010802	ความคุ้มครองสูญเสียรายได้-การถูกสั่งปิดสถานที่ประกอบการ
010900	ความคุ้มครองประกันภัยทรัพย์สินที่เกี่ยวข้องกับเหตุการณ์ไม่สงบ
011000	ความคุ้มครองประกันภัยสิทธิการเช่า
011100	ความคุ้มครองประกันภัยธุรกิจหยุดชะงัก
020100	ความคุ้มครองความรับผิดจากบุคคลภายนอก

รหัสความคุ้มครอง	คำอธิบาย
020101	ความรับผิดตามกฎหมายซึ่งเกิดขึ้นภายในสถานที่ประกอบการหรือเกิดขึ้นจากการใช้สถานที่ประกอบการ
020102	ความรับผิดตามกฎหมายอันเกิดจากผู้เอาประกันภัยหรือลูกจ้างของผู้เอาประกันภัย ซึ่งทำงานประจำ ณ
020200	ความคุ้มครองความรับผิดต่อความเสียหายจากสินค้าที่ไม่ปลอดภัย
020300	ความคุ้มครองความรับผิดอันเกิดจากวิชาชีพ
020400	ความคุ้มครองความรับผิดตามกฎหมายจากการขนส่งวัตถุอันตรายทางบก
020401	ความเสียหายต่อชีวิต ร่างกาย หรืออนามัยของบุคคลภายนอก
020402	ความเสียหายต่อทรัพย์สินของบุคคลภายนอก
020403	ค่าใช้จ่ายในการขจัด เคลื่อนย้าย บำบัด บรรเทาความเสียหาย รวมทั้งการฟื้นฟูให้กลับสู่สภาพเดิม ฯลฯ
020500	ความคุ้มครองความรับผิดอันเกิดจากการประกอบกิจการควบคุมประเภทที่ 3
020600	ความคุ้มครองความรับผิดสำหรับผู้ตรวจสอบอาคาร
030100	ความคุ้มครองประกันภัยเครื่องจักร
030200	ความคุ้มครองประกันภัยหม้อกำเนิดไอน้ำและถังความดัน
030300	ความคุ้มครองประกันภัยเครื่องอุปกรณ์อิเล็กทรอนิกส์
030301	ความสูญเสียหรือความเสียหายต่อเครื่องอุปกรณ์อิเล็กทรอนิกส์
030302	อุปกรณ์ที่ใช้เก็บบันทึกข้อมูลซึ่งไม่อยู่ในตัวคอมพิวเตอร์
030303	ค่าใช้จ่ายในการทำงานที่เพิ่มขึ้น
030400	ความคุ้มครองประกันภัยการปฏิบัติงานตามสัญญา
030401	Building and Civil Engineering Works
030402	Machinery Erection
030403	Third Party Liability
030500	ความคุ้มครองประกันภัยเครื่องจักรของผู้รับเหมา
040100	ความคุ้มครองประกันภัยความซื่อสัตย์ของลูกจ้าง
040201	ความคุ้มครองประกันภัยอิสรภาพ ก่อนกระทำความผิด
040202	ความคุ้มครองประกันภัยอิสรภาพ หลังกระทำความผิด
040300	ความคุ้มครองประกันภัยสินเชื่อทางการค้า
040400	ความคุ้มครองการว่างงาน
040500	ความคุ้มครองประกันภัยผู้ค้าประกัน
040600	ความคุ้มครองประกันภัยผู้เช่าซื้อ
040700	ความคุ้มครองประกันภัยสินเชื่อ (บุคคล)
050100	ความคุ้มครองประกันภัยอากาศยาน
050101	ความสูญเสียหรือความเสียหายอันเกิดต่อตัวอากาศยาน
050102	ความรับผิดต่อบุคคลที่ 3
050103	ความรับผิดต่อผู้โดยสาร (บาดเจ็บต่อร่างกาย)
050200	ความคุ้มครองประกันภัยเครื่องบิน
062100	ความคุ้มครองประกันภัยผู้โดยสารสำหรับเรือโดยสาร

รหัสความคุ้มครอง	คำอธิบาย
062101	การเสียชีวิต การสูญเสียอวัยวะ สายตา หรือทุพพลภาพถาวรสิ้นเชิง
062102	การรักษาพยาบาลต่ออุบัติเหตุหนึ่งครั้ง
062200	ความคุ้มครองอุบัติเหตุเดินทางส่วนบุคคล
062201	การเสียชีวิต การสูญเสียอวัยวะ สายตา หรือทุพพลภาพถาวรสิ้นเชิง
062202	การรักษาพยาบาลต่ออุบัติเหตุหนึ่งครั้ง
062300	ความคุ้มครองอุบัติเหตุเดินทาง กลุ่ม
062301	การเสียชีวิต การสูญเสียอวัยวะ สายตา หรือทุพพลภาพถาวรสิ้นเชิง
062302	การรักษาพยาบาลต่ออุบัติเหตุหนึ่งครั้ง
062400	ความคุ้มครองอุบัติเหตุเดินทางสำหรับธุรกิจนำเที่ยวและมัคคุเทศก์
062401	การเสียชีวิต การสูญเสียอวัยวะ สายตา หรือทุพพลภาพถาวรสิ้นเชิง
062402	การรักษาพยาบาลต่ออุบัติเหตุหนึ่งครั้ง
062500	ความคุ้มครองอุบัติเหตุเดินทางต่างประเทศ
062501	การรักษาพยาบาล
062502	การประกันภัยอุบัติเหตุส่วนบุคคล
062503	การเคลื่อนย้ายเพื่อการรักษาพยาบาลฉุกเฉินและการเคลื่อนย้ายกลับประเทศ
062504	ค่าใช้จ่ายในการส่งศพหรืออัฐิกลับประเทศ
062600	ความคุ้มครองประกันอุบัติเหตุประเภทผู้ขับขี่และผู้โดยสารไม่ระบุชื่อ
062601	การเสียชีวิตโดยอุบัติเหตุ
062602	การเสียมือ, เท้า และสายตา
062603	ค่ารักษาพยาบาล
062700	ความคุ้มครองประกันภัยอุบัติเหตุส่วนบุคคล
080100	ความคุ้มครองประกันภัยข้าว
080101	ความเสียหายจากน้ำท่วมหรือฝนตกหนักภัยแล้งหรือฝนทิ้งช่วง ลมพายุหรือพายุไต้ฝุ่น ภัยอากาศหนาว
080102	ความเสียหายจากศัตรูพืชหรือโรคระบาด
080200	ความคุ้มครองประกันภัยข้าวโดยใช้ดัชนีภูมิอากาศ
080300	ความคุ้มครองประกันภัยข้าวโพดเลี้ยงสัตว์
090100	ความคุ้มครองประกันภัยปศุสัตว์
090200	ความคุ้มครองประกันภัยสัตว์เลี้ยง

ตารางที่ 12 รหัสผลิตภัณฑ์

รหัส	ผลิตภัณฑ์ที่เอาประกันภัย
0101	ก๊าซ ปิโตรเคมี น้ำมันปิโตรเลียม พลังงานทดแทน
0102	น้ำมันหล่อลื่น และจารบี
0103	ยางอัสปัตต์(ยางลดถนน) น้ำมันดิน
0201	ปุ๋ย เคมีเกษตร และยาฆ่าแมลง
0202	ผลิตภัณฑ์เคมี
0302	ผลิตภัณฑ์พลาสติก
0401	พลาสติก เรซินสังเคราะห์ โพลีเอสเตอร์ โพลีไวนิล ซิลิโคลนเรซิน ไวนิลเรซิน ไนลอนเรซิน เมลาซีนเรซิน
0402	ถุงมือยาง และถุงยางอนามัย
0403	ยาง รวมยางไน ยกเว้นยางที่หล่อดอกใหม่ ยางรถยนต์ จักรยานยนต์
0404	ยางรถยนต์/จักรยานยนต์ และยางที่หล่อดอกใหม่
0501	ผลิตภัณฑ์ยางอื่นๆ
0502	ยานยนต์ ชิ้นส่วนและอะไหล่ยานยนต์ (ยกเว้นอุปกรณ์เพื่อความปลอดภัยทุกประเภท เช่น เบรก ล้อ ยาง ถูกลม และเข็มขัดนิรภัย เป็นต้น)
0601	แบตเตอรี่รถยนต์
0602	อุปกรณ์อิเล็กทรอนิกส์ เครื่องคอมพิวเตอร์
0701	เครื่องใช้ไฟฟ้า เต้าไมโครเวฟ เต้าไฟฟ้า ตู้เย็น พัดลม เครื่องซักผ้า เครื่องดูดฝุ่น
0702	เครื่องทำน้ำร้อน น้ำอุ่น หม้อต้มน้ำในอาคาร
0703	มอเตอร์ เครื่องกำเนิดไฟฟ้าสำรอง
0801	เครื่องจักรใช้งานก่อสร้าง
0802	เครื่องจักรกล (การเกษตรและโลหะการ) ยกเว้น นั่งร้าน ลิฟท์ เครน เครื่องยก/กว้าน
0803	เครื่องจักรกลการเกษตรและโลหะการ – นั่งร้าน ลิฟท์ เครน เครื่องยก/กว้าน สายพาน
0804	เครื่องมือทางการเกษตร ป่าไม้ ประมง
0901	เฟอร์นิเจอร์โลหะและเฟอร์นิเจอร์สำนักงาน
0902	เฟอร์นิเจอร์ไม้และเฟอร์นิเจอร์สำนักงาน
0903	เฟอร์นิเจอร์สำหรับเด็ก และเก้าอี้สตูล
1001	ไม้อัด ไม้บาง และวัสดุแผ่น
1002	ผลิตภัณฑ์ไม้อื่นๆ ยกเว้นบันได นั่งร้าน และเก้าอี้สตูล
1101	บันได นั่งร้าน
1102	กระดาดทราย และวัสดุ/ผลิตภัณฑ์ที่ใช้ในการขัด ขูด
1103	ปูนซีเมนต์ ผลิตภัณฑ์คอนกรีต ยกเว้นผลิตภัณฑ์แอสเบสทอส
1104	ผลิตภัณฑ์ยิปซั่ม บล็อกคอนกรีต อิฐ และวัสดุก่อสร้างอื่นๆ
1201	แกรนิตและหินอ่อน ดินเผา เซรามิก
1301	แก้ว กระจก และเครื่องกระเบื้อง (เช่น จาน ชาม เป็นต้น)
1302	กระจกตู้อาบน้ำ ประตูกระจก กระจกกันลม
1401	กระเบื้อง ถังน้ำ ถังนม และภาชนะบรรจุอาหารทำจากเหล็ก ยกเว้นถังอัดความดัน
1501	ผลิตภัณฑ์เหล็ก
1502	ผลิตภัณฑ์อลูมิเนียม
1601	เยื่อกระดาษ และกระดาษ ยกเว้นกระดาษที่มีส่วนผสมของแอสเบสทอส
1602	กระดาษเช็ดหน้า กระดาษชำระ ผ้าเย็บ ผ้าอ้อม ผ้าอนามัย

รหัส	ผลิตภัณฑ์ที่เอาประกันภัย
1603	กล่องกระดาษ กระดาษลูกฟูก กระดาษห่อของขวัญ กระดาษที่ใช้บรรจุของรับประทาน
1701	ผลิตภัณฑ์จากใยสังเคราะห์ ยกเว้นผลิตภัณฑ์จากเสื้อผ้า
1801	ผลิตภัณฑ์เสื้อผ้า เครื่องแต่งกายและสิ่งทอยกเว้นผลิตภัณฑ์สำหรับเด็ก
1802	ผลิตภัณฑ์เสื้อผ้า และเครื่องใช้เด็ก
1803	รองเท้ายาง/พลาสติก
1804	รองเท้ายาง/พลาสติก - ใช้เพื่อความปลอดภัยรองเท้ากีฬารองเท้าบูตกี
1805	รองเท้าหนัง - รองเท้ากีฬา รองเท้าเพื่อความปลอดภัย รองเท้าบูตกี
1901	หนังและผลิตภัณฑ์หนัง ยกเว้นรองเท้ากีฬา รองเท้าเพื่อความปลอดภัย รองเท้าบูตกี
1902	ถึงมือหนังที่ใช้สำหรับงานช่าง
2001	อัญมณีและเครื่องประดับ
2101	สุรา เบียร์ ไวน์ บรันดี และเครื่องดื่มที่มีแอลกอฮอล์
2102	ขนมปัง และผลิตภัณฑ์เบเกอรี่ น้ำมันที่ทำจากสัตว์
2103	น้ำมันพืช
2104	น้ำอัดลม และเครื่องดื่มเกลือแร่
2105	ผัก และผลไม้กระป๋องรวมแช่แข็ง น้ำผลไม้ ซีส ผลิตภัณฑ์นม มอลต์ ลูกอม ขนมหวาน ผลิตภัณฑ์ซอส น้ำสลัด และผลิตภัณฑ์ปรุงรสอื่นๆ
2106	อาหารทะเล อาหารแช่แข็ง (ยกเว้นผัก และผลไม้แช่แข็ง) ไข่รอก ผลิตภัณฑ์สัตว์และอาหารต่างๆ
2107	อาหารแมว / อาหารสุนัข
2108	อาหารสัตว์อื่นๆ
2201	ได้แก่ เครื่องสำอางค์ (รวมน้ำหอมและผลิตภัณฑ์ที่มีส่วนผสมของน้ำหอม สบู่ แป้ง โลชั่น ลิปสติก ยาสระผม ยาย้อมผม ยาสีฟัน น้ำยาบ้วนปาก น้ำยา/ครีมโกนหนวด ผลิตภัณฑ์ดับกลิ่นตัว เป็นต้น)
2202	สบู่ ผลิตภัณฑ์ล้างจาน ผงซักฟอก ยกเว้นผลิตภัณฑ์ทำความสะอาดชนิดพิเศษ
2301	พลาสติกอร์ยา สำลี ผ้ากอลอส เทป/ผ้าพันแผล
2302	ยา และสมุนไพร
2303	อุปกรณ์เกี่ยวกับการตรวจวัดสายตา
2304	อุปกรณ์การแพทย์ และเครื่องมือการแพทย์
2401	เลนส์กระจก/พลาสติก เลนส์สายตา เลนส์กันแดด กรอบแว่นตา
2402	คอนแทคเลนส์
2501	อุปกรณ์กีฬา (เช่น แบดมินตัน ฟุตบอล ไม้เทนนิส ไม้บิลเลียด ลูกโบว์ลิ่ง เป็นต้น)
2502	อุปกรณ์กีฬาในศูนย์ออกกำลังกายครบวงจร สपोर्टคลับ เพาะการ เพาะกล้าม  योगิม
2503	อุปกรณ์กีฬาผาดโผนและใช้ความเร็ว และอุปกรณ์เพื่อความปลอดภัย (เช่น สเก็ตบอร์ด รมูชีพ มอเตอร์สปอร์ต ATV เจ็ทสกี เจ็ทโบ๊ท สปีดโบ๊ท เป็นต้น)
2504	อุปกรณ์การยิงปืน อุปกรณ์การดำน้ำ สระว่ายน้ำ หมวกกันน็อก กันกระแทก เป็นต้น
2601	ของเด็กเล่น เช่น มอเตอร์ไซด์ จักรยาน และชิ้นส่วน โรลเลอร์สเก็ต สกู๊ตเตอร์ โยโย ปืน เป็นต้น
2602	ของเด็กเล่น เช่น ตุ๊กตา เกมส์ เป็นต้น (ยกเว้นอุปกรณ์สนามเด็กเล่น)
2603	อุปกรณ์สนามเด็กเล่น
2701	เครื่องดนตรี

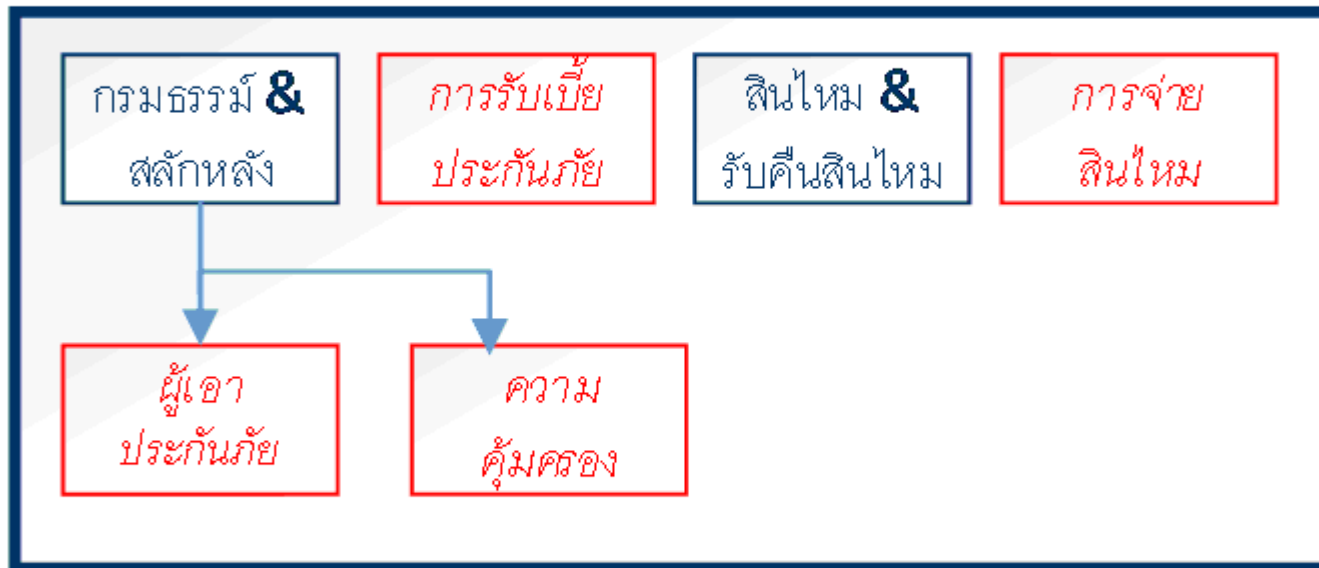
ตารางที่ 13 รหัสจังหวัด ตามทะเบียนรถ

รหัส	จังหวัด
81	กระบี่
10	กรุงเทพมหานคร
71	กาญจนบุรี
46	กาฬสินธุ์
62	กำแพงเพชร
40	ขอนแก่น
22	จันทบุรี
24	ฉะเชิงเทรา
20	ชลบุรี
18	ชัยนาท
36	ชัยภูมิ
86	ชุมพร
57	เชียงราย
50	เชียงใหม่
92	ตรัง
23	ตราด
63	ตาก
26	นครนายก
73	นครปฐม
48	นครพนม
30	นครราชสีมา
80	นครศรีธรรมราช
60	นครสวรรค์
12	นนทบุรี
96	นราธิวาส
55	น่าน
31	บุรีรัมย์
38	บึงกาฬ
13	ปทุมธานี
77	ประจวบคีรีขันธ์
25	ปราจีนบุรี
94	ปัตตานี
14	พระนครศรีอยุธยา
56	พะเยา
82	พังงา
93	พัทลุง
66	พิจิตร
04	เบตง
00	รถต่างประเทศ
99	ไม่ระบุ

รหัส	จังหวัด
65	พิษณุโลก
76	เพชรบุรี
67	เพชรบูรณ์
54	แพร่
83	ภูเก็ต
44	มหาสารคาม
49	มุกดาหาร
58	แม่ฮ่องสอน
35	ยโสธร
95	ยะลา
45	ร้อยเอ็ด
85	ระนอง
21	ระยอง
70	ราชบุรี
16	ลพบุรี
52	ลำปาง
51	ลำพูน
42	เลย
33	ศรีสะเกษ
47	สกลนคร
90	สงขลา
91	สตูล
11	สมุทรปราการ
75	สมุทรสงคราม
74	สมุทรสาคร
19	สระบุรี
17	สิงห์บุรี
64	สุโขทัย
72	สุพรรณบุรี
84	สุราษฎร์ธานี
32	สุรินทร์
27	สระแก้ว
43	หนองคาย
39	หนองบัวลำพู
15	อ่างทอง
41	อุดรธานี
53	อุดรดิตถ์
61	อุทัยธานี
37	อำนาจเจริญ

ภาพโครงสร้างตารางข้อมูลประกันภัยเบ็ดเตล็ด

ประกันภัยเบ็ดเตล็ด

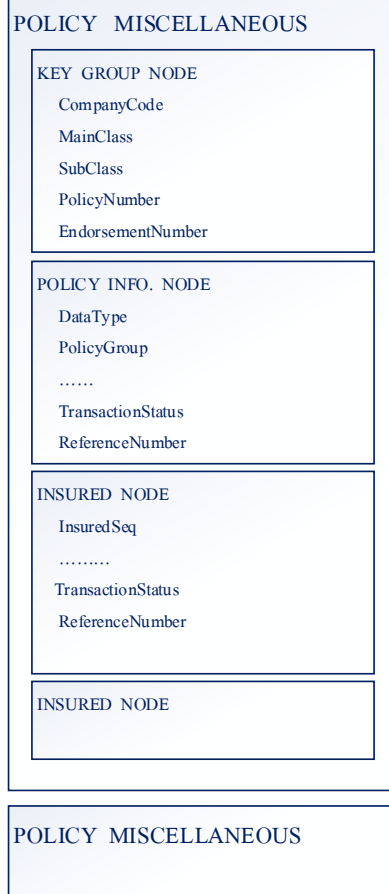


# ภาพโครงสร้าง XML File ข้อมูลประกันภัยเบ็ดเตล็ดเบ็ดเตล็ด

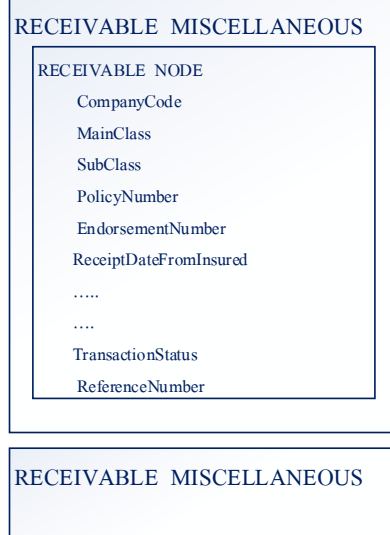
XML STRUCTURE ; ประกันภัยเบ็ดเตล็ด

AS AT 25 Feb. 2015

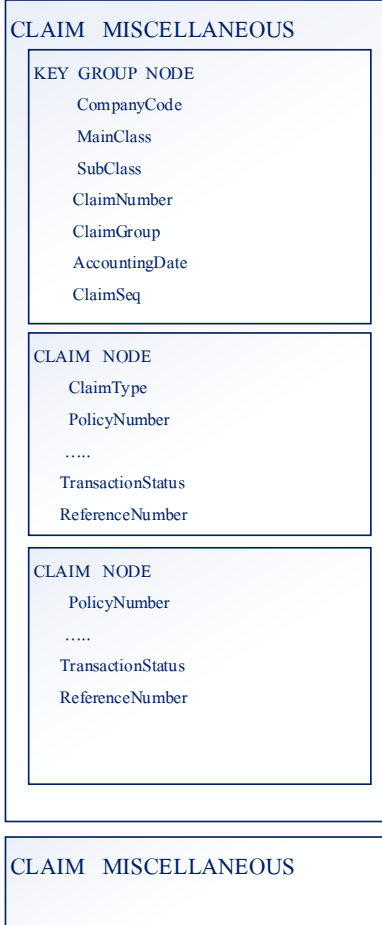
## กรมธรรม์&สลักหลัง&ผู้เอาประกัน



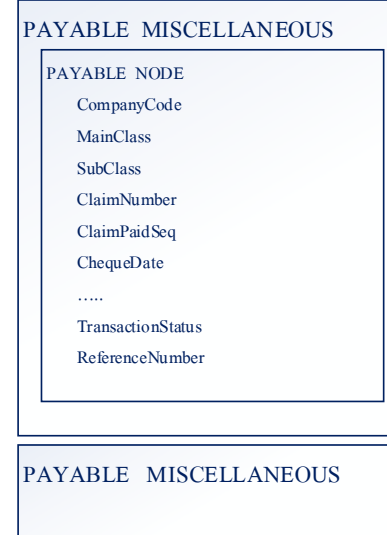
## การรับเบี้ยประกันภัย



## สินไหมทดแทน&รับคืน



## การจ่ายสินไหมทดแทน





## ตัวอย่าง XML File

ชุดข้อมูลกรมธรรม์ประกันภัย ตัวอย่างชื่อแฟ้มข้อมูล : MI\_PO\_V01\_9999\_201502\_1.XML

```
<?xml version="1.0" encoding="utf-8" ?>
<MIPolicyEndorse>
  <XMLHeader>
    <InsuranceClass>MI</InsuranceClass>
    <Document>PO</Document>
    <Version>V01</Version>
    <CompanyCode>9999</CompanyCode>
    <PeriodData>201506</PeriodData>
    <PeriodSeq>1</PeriodSeq>
    <EffectiveDate>20160101</EffectiveDate>
    <CreateDate>20150313</CreateDate>
  </XMLHeader>
  <MIData>
    <CompanyCode>9999</CompanyCode>
    <MainClass>01</MainClass>
    <SubClass>01</SubClass>
    <PolicyNumber>MIPOL0001</PolicyNumber>
    <EndorsementNumber></EndorsementNumber>
    <MIInfo>
      <DataType>1</DataType>
      <PolicyGroup>T</PolicyGroup>
      <Category>D</Category>
      <CoInsurance>0</CoInsurance>
      <EndorsementSeq>0</EndorsementSeq>
      <IssuedDate>20141101</IssuedDate>
      <AgreeDate>20141101</AgreeDate>
      <AccountingDate>20141103</AccountingDate>
      <EffectiveDate>20141103</EffectiveDate>
      <ExpiryDate>20151103</ExpiryDate>
      <EndorsementEffectiveDate></EndorsementEffectiveDate>
      <PreviousBeginDate></PreviousBeginDate>
      <OccupancyCode>1001</OccupancyCode>
      <CoverageType>จร1</CoverageType>
      <FullValueOrFirstLoss>1</FullValueOrFirstLoss>
      <DeductibleAmt>500</DeductibleAmt>
      <DeductibleText></DeductibleText>
      <PassengerCount>0</PassengerCount>
      <ShipType></ShipType>
      <Organization></Organization>
      <Territory></Territory>
      <HazardousMaterial></HazardousMaterial>
      <VehicleYear></VehicleYear>
    </MIInfo>
  </MIData>
</MIPolicyEndorse>
```

```
<VehicleSize></VehicleSize>
<ProductType></ProductType>
<SumInsuredAmt>300000</SumInsuredAmt>
<PremiumRate>0.5</PremiumRate>
<NetPremiumAmt>1500</NetPremiumAmt>
<CommissionAmt>200</CommissionAmt>
<AgentBrokerLicense>AG002</AgentBrokerLicense>
<Distribution>01</Distribution>
<VehicleLicense></VehicleLicense>
<VehicleLicenseProvince></VehicleLicenseProvince>
<VehicleCountryCode></VehicleCountryCode>
<VehicleChassis></VehicleChassis>
<TravelLine></TravelLine>
<TransactionStatus>N</TransactionStatus>
<ReferenceNumber></ReferenceNumber>
```

</MlInfo>

<MlInsured>

```
<InsuredSeq>1</InsuredSeq>
<InsuredType>I</InsuredType>
<InsuredName>นายอุทัย อยู่ดี</InsuredName>
<InsuredAddress>142/42 บ้านรักษา</InsuredAddress>
<InsuredProvinceDistrictSub>100101</InsuredProvinceDistrictSub>
<ZipCode>10560</ZipCode>
<InsuredCountryCode>THA</InsuredCountryCode>
<InsuredCitizenId>14587752211</InsuredCitizenId>
<BeneficiaryIsInsuredFlag>2</BeneficiaryIsInsuredFlag>
<Beneficiary1>ทายาทโดยธรรม</Beneficiary1>
<Beneficiary2></Beneficiary2>
<TransactionStatus>N</TransactionStatus>
<ReferenceNumber></ReferenceNumber>
```

</MlInsured>

<MlInsured>

```
<InsuredSeq>2</InsuredSeq>
<InsuredType>I</InsuredType>
<InsuredName>นายอุเทน อยู่ดี</InsuredName>
<InsuredAddress>142/42 บ้านรักษา</InsuredAddress>
<InsuredProvinceDistrictSub>100101</InsuredProvinceDistrictSub>
<ZipCode>10560</ZipCode>
<InsuredCountryCode>THA</InsuredCountryCode>
<InsuredCitizenId>1458752288</InsuredCitizenId>
<BeneficiaryIsInsuredFlag>2</BeneficiaryIsInsuredFlag>
<Beneficiary1>ทายาทโดยธรรม</Beneficiary1>
<Beneficiary2></Beneficiary2>
<TransactionStatus>N</TransactionStatus>
<ReferenceNumber></ReferenceNumber>
```

</MlInsured>

<MICoverage>

<CoverageCode>010100</CoverageCode>

<SumInsuredAmt>300000</SumInsuredAmt>

<SumInsuredPerDay>0</SumInsuredPerDay>

<SumInsuredPerPerson>0</SumInsuredPerPerson>

<SumInsuredPerTime>0</SumInsuredPerTime>

<PremiumAmt>1500</PremiumAmt>

<DeductibleAmt>500</DeductibleAmt>

<DeductibleText></DeductibleText>

<TransactionStatus>N</TransactionStatus>

<ReferenceNumber></ReferenceNumber>

</MICoverage>

</MIData>

</MIPolicyEndorse>

ตารางการรับ/คืนเบี้ยประกัน ตัวอย่างชื่อแฟ้มข้อมูล : MI\_RV\_V01\_9999\_201502\_1.XML

```
<?xml version="1.0" encoding="UTF-8" ?>
```

```
<MIReceive>
```

```
  <XMLHeader>
```

```
    <InsuranceClass>MI</InsuranceClass>
    <Document>RV</Document>
    <Version>V01</Version>
    <CompanyCode>9999</CompanyCode>
    <PeriodData>201506</PeriodData>
    <PeriodSeq>1</PeriodSeq>
    <EffectiveDate>20160101</EffectiveDate>
    <CreateDate>20150313</CreateDate>
```

```
  </XMLHeader>
```

```
  <MIData>
```

```
    <CompanyCode>9999</CompanyCode>
    <MainClass>01</MainClass>
    <SubClass>01</SubClass>
    <PolicyNumber>MIPOL0001</PolicyNumber>
    <EndorsementNumber></EndorsementNumber>
    <ReceiptDateFromInsured>20141115</ReceiptDateFromInsured>
    <ReceiptDateFromAgentBroker>20141115</ReceiptDateFromAgentBroker>
    <AgentBrokerLicense>A111</AgentBrokerLicense>
    <NetPremiumAmt>2000</NetPremiumAmt>
    <TransactionStatus>N</TransactionStatus>
    <ReferenceNumber></ReferenceNumber>
```

```
  </MIData>
```

```
  <MIData>
```

```
    <CompanyCode>9999</CompanyCode>
    <MainClass>01</MainClass>
    <SubClass>01</SubClass>
    <PolicyNumber>MIPOL0002</PolicyNumber>
    <EndorsementNumber>E0001</EndorsementNumber>
    <ReceiptDateFromInsured>20141115</ReceiptDateFromInsured>
    <ReceiptDateFromAgentBroker>20141115</ReceiptDateFromAgentBroker>
    <AgentBrokerLicense>A111</AgentBrokerLicense>
    <NetPremiumAmt>2000</NetPremiumAmt>
    <TransactionStatus>U</TransactionStatus>
    <ReferenceNumber>RF0001</ReferenceNumber>
```

```
  </MIData>
```

```
</MIReceive>
```

ตารางรายการสินไหมทดแทน ตัวอย่างชื่อแฟ้มข้อมูล : MI\_CL\_V01\_9999\_201502\_1.XML

```
<?xml version="1.0" encoding="UTF-8" ?>

<MIClaimRecovery>
  <XMLHeader>
    <InsuranceClass>MI</InsuranceClass>
    <Document>CL</Document>
    <Version>V01</Version>
    <CompanyCode>9999</CompanyCode>
    <PeriodData>201506</PeriodData>
    <PeriodSeq>1</PeriodSeq>
    <EffectiveDate>20160101</EffectiveDate>
    <CreateDate>20150313</CreateDate>
  </XMLHeader>
  <MIData>
    <CompanyCode>9999</CompanyCode>
    <MainClass>01</MainClass>
    <SubClass>01</SubClass>
    <ClaimNumber>MIC0001</ClaimNumber>
    <ClaimGroup>E</ClaimGroup>
    <ClaimSeq>1</ClaimSeq>
    <ClaimDetail>
      <PolicyNumber>MIPOL0001</PolicyNumber>
      <LossDate>20141101</LossDate>
      <AccountingDate>20141102</AccountingDate>
      <ClaimStatus>1</ClaimStatus>
      <DeductibleAmt>1000.00</DeductibleAmt>
      <ClaimCause>003</ClaimCause>
      <NotifyDate>20141201</NotifyDate>
      <RESERVED1></RESERVED1>
      <ClaimType>1</ClaimType>
      <ClaimAmt>1500</ClaimAmt>
      <TransactionStatus>N</TransactionStatus>
      <ReferenceNumber>1</ReferenceNumber>
    </ClaimDetail>
    <ClaimDetail>
      <PolicyNumber>MIPOL0001</PolicyNumber>
      <LossDate>20141101</LossDate>
      <AccountingDate>20141102</AccountingDate>
      <ClaimStatus>1</ClaimStatus>
      <DeductibleAmt>1000.00</DeductibleAmt>
      <ClaimCause>003</ClaimCause>
      <NotifyDate>20141201</NotifyDate>
      <RESERVED1></RESERVED1>
      <ClaimType>2</ClaimType>
      <ClaimAmt>500</ClaimAmt>
    </ClaimDetail>
  </MIData>
</MIClaimRecovery>
```

```
<TransactionStatus>N</TransactionStatus>
<ReferenceNumber>1</ReferenceNumber>
</ClaimDetail>
<ClaimDetail>
  <PolicyNumber>MIPOL0001</PolicyNumber>
  <LossDate>20141101</LossDate>
  <AccountingDate>20141102</AccountingDate>
  <ClaimStatus>1</ClaimStatus>
  <DeductibleAmt>1000.00</DeductibleAmt>
  <ClaimCause>003</ClaimCause>
  <NotifyDate>20141201</NotifyDate>
  <RESERVED1></RESERVED1>
  <ClaimType>3</ClaimType>
  <ClaimAmt>500</ClaimAmt>
  <TransactionStatus>N</TransactionStatus>
  <ReferenceNumber>1</ReferenceNumber>
</ClaimDetail>
</MIData>
</MIClaimRecovery>
```

ตารางการจ่ายสินไหมทดแทน ตัวอย่างชื่อแฟ้มข้อมูล : MI\_PV\_V01\_9999\_201502\_1.XML

```
<?xml version="1.0" encoding="UTF-8" ?>

<MIPayment>

  <XMLHeader>

    <InsuranceClass>MI</InsuranceClass>
    <Document>PV</Document>
    <Version>V01</Version>
    <CompanyCode>9999</CompanyCode>
    <PeriodData>201506</PeriodData>
    <PeriodSeq>1</PeriodSeq>
    <EffectiveDate>20160101</EffectiveDate>
    <CreateDate>20150313</CreateDate>

  </XMLHeader>

  <MIData>
    <CompanyCode>9999</CompanyCode>
    <MainClass>01</MainClass>
    <SubClass>01</SubClass>
    <ClaimNumber>MIC0001</ClaimNumber>
    <ClaimPaidSeq>1</ClaimPaidSeq>
    <PolicyNumber>MIPOL0001</PolicyNumber>
    <PaidBy>C</PaidBy>
    <ChequeNo></ChequeNo>
    <ChequeDate>20141115</ChequeDate>
    <ClaimAmt>1000</ClaimAmt>
    <TransactionStatus>N</TransactionStatus>
    <ReferenceNumber></ReferenceNumber>
  </MIData>

  <MIData>
    <CompanyCode>9999</CompanyCode>
    <MainClass>01</MainClass>
    <SubClass>01</SubClass>
    <ClaimNumber>MIC0001</ClaimNumber>
    <ClaimPaidSeq>2</ClaimPaidSeq>
    <PolicyNumber>MIPOL0001</PolicyNumber>
    <PaidBy>D</PaidBy>
    <ChequeNo>584599</ChequeNo>
    <ChequeDate>20141120</ChequeDate>
    <ClaimAmt>25000</ClaimAmt>
    <TransactionStatus>N</TransactionStatus>
    <ReferenceNumber></ReferenceNumber>
  </MIData>

</MIPayment>
```