



การศึกษาผลกระทบ จากการเพิ่มวงเงินความคุ้มครอง การประกันภัยรถยนต์ภาคบังคับ

โดย วรสิทธิ์ จูติธนาการ, ASA และ
ชวลีกร แต่โสภางษ์, สำนักงานอตราเบี้ยประกันวินาศภัย



สำนักงานอตราเบี้ยประกันวินาศภัย ได้ทำการศึกษาผลกระทบจากการเพิ่มวงเงินความคุ้มครองการประกันภัยรถยนต์ภาคบังคับ ตามคำสั่งนายทะเบียนที่ 1/2558 และ 15/2559 ซึ่งมีผลตั้งแต่วันที่ 25 ธันวาคม 2557 และวันที่ 1 เมษายน 2559 ตามลำดับ โดยมีรายละเอียดการเพิ่มวงเงินความคุ้มครองการประกันภัยรถยนต์ภาคบังคับ ตามตารางที่ 1

ตารางที่ 1 ตารางสรุปการเปลี่ยนแปลงวงเงินความคุ้มครองการประกันภัยรถยนต์ภาคบังคับ

ความคุ้มครอง	วงเงิน ความคุ้มครอง ก่อนวันที่ 25 ธันวาคม 2557	วงเงิน ความคุ้มครอง ก่อนวันที่ 1 เมษายน 2559	วงเงินความ คุ้มครอง ตั้งแต่วันที่ 1 เมษายน 2559
1. จำนวนเงินค่าเสียหายเบื้องต้น ได้รับโดยไม่ต้องรอพิสูจน์ความผิด			
1.1. ค่ารักษาพยาบาล จากการบาดเจ็บ (ตามจริง)	15,000	↑ 30,000	30,000
1.2. การเสียชีวิต สูญเสียอวัยวะ หรือทุพพลภาพอย่างถาวร	35,000	35,000	35,000
1.3. จำนวนเงินคุ้มครองสูงสุดของรายการ 1.1. และ 1.2.	50,000	↑ 65,000	65,000
2. จำนวนเงินค่าเสียหายส่วนที่เกินกว่าค่าเสียหายเบื้องต้น ผู้ประสบภัยจะได้รับหลังจากการพิสูจน์แล้วว่า ไม่ได้เป็นฝ่ายที่ต้องรับผิดชอบตามกฎหมาย โดยมี วงเงินคุ้มครองรวมกับค่าเสียหายเบื้องต้น ดังนี้			
2.1. ค่ารักษาพยาบาล จากการบาดเจ็บ	50,000	50,000	↑ 80,000
2.2. การเสียชีวิต สูญเสียอวัยวะ หรือทุพพลภาพอย่างถาวร	200,000	200,000	↑ 300,000
2.3. ชดเชยรายวัน 200 บาท รวมกันไม่เกิน 20 วัน กรณีเข้าพักรักษาพยาบาลในสถานพยาบาลในฐานะคนไข้ใน	สูงสุดที่ 4,000	สูงสุดที่ 4,000	สูงสุดที่ 4,000
2.4. จำนวนเงินคุ้มครองสูงสุดสำหรับรายการข้อ 2.1., 2.2. และ 2.3. รวมกัน	สูงสุดที่ 204,000	สูงสุดที่ 204,000	↑ สูงสุดที่ 304,000

สำนักงานฯ ได้ศึกษาถึงผลกระทบต่อความถี่ในการเรียกร้องค่าสินไหมทดแทน (Claims Frequency) ผลกระทบต่อความรุนแรงของค่าสินไหมทดแทน (Claims Severity) ผลกระทบต่อต้นทุนค่าสินไหมทดแทน (Loss Cost) และอัตราส่วนค่าสินไหมทดแทน (Loss Ratio) ที่เปลี่ยนแปลงสืบเนื่องจากการเพิ่มความคุ้มครองดังกล่าว ซึ่งผลการศึกษาในครั้งนี้อาจเป็นประโยชน์ต่อการนำไปใช้ในการปรับปรุงอัตราเบี้ยประกันภัยให้เหมาะสมตามความเสี่ยงภัยที่แท้จริงในอนาคต

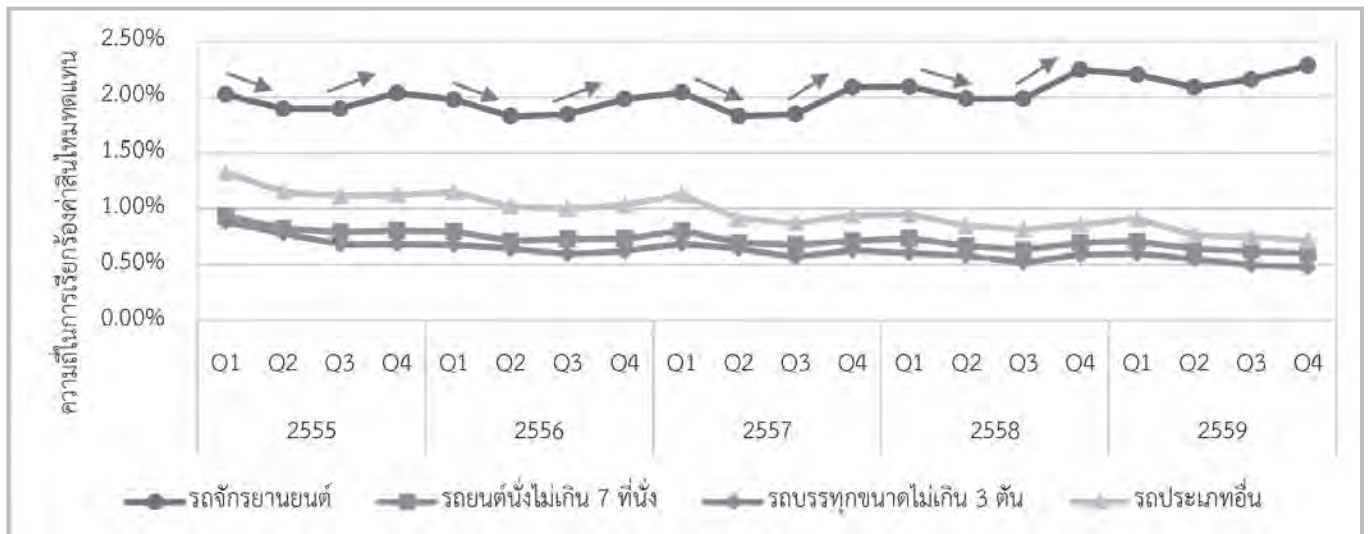
ข้อมูลที่ใช้ในการศึกษา

สำนักงานฯ ใช้ข้อมูลการรับประกันภัยรถยนต์ภาคบังคับย้อนหลังรายไตรมาสในระหว่างปี 2555 – 2559 ข้อมูลสิ้นสุด ณ วันที่ 31 มีนาคม 2560 จำนวนทั้งสิ้น 129.1 ล้านหน่วยเสี่ยงภัย (Exposure) มาทำการวิเคราะห์ผลกระทบจากการเพิ่มวงเงินความคุ้มครอง

ผลกระทบจากการเพิ่มวงเงินความคุ้มครองการประกันภัยรถยนต์ภาคบังคับ

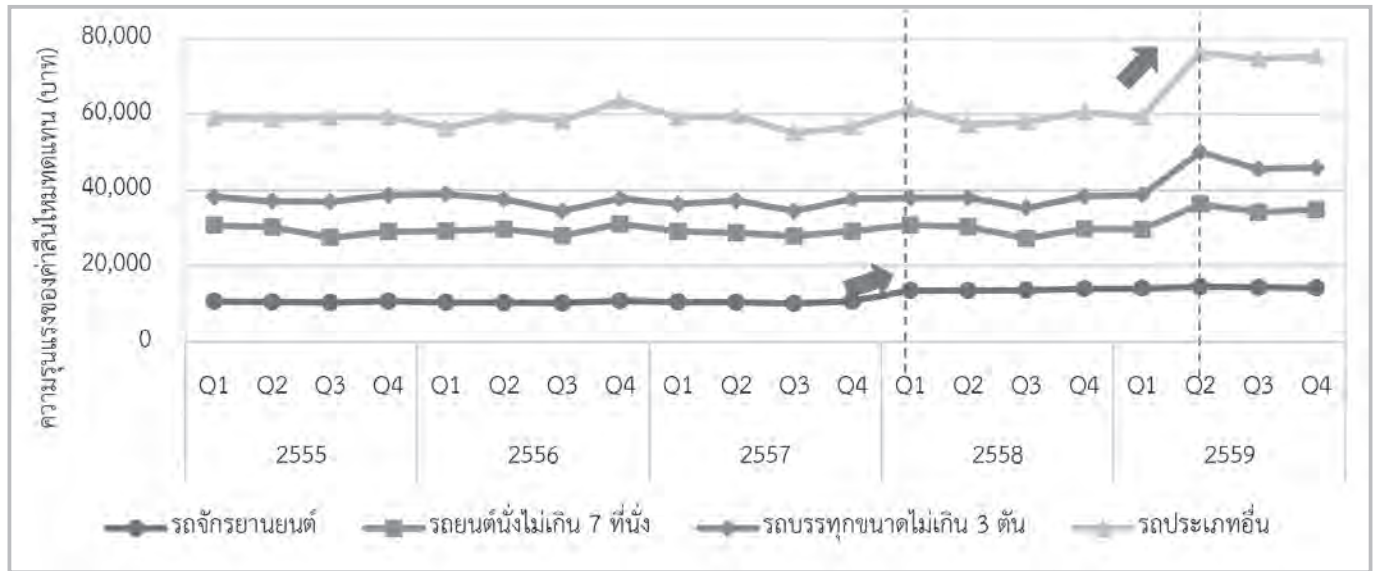
สำนักงานฯ ได้ทำการศึกษาโดยแยกออกมาเป็น 4 ประเภทตามปริมาณการรับประกันภัย ซึ่งประกอบด้วย รถจักรยานยนต์ จำนวน 63.6 ล้านหน่วยเสี่ยงภัย รถยนต์นั่งไม่เกิน 7 ที่นั่ง จำนวน 34.4 ล้านหน่วยเสี่ยงภัย รถบรรทุกขนาดไม่เกิน 3 ตัน จำนวน 24.7 ล้านหน่วยเสี่ยงภัย และรถประเภทอื่น จำนวน 8.4 ล้านหน่วยเสี่ยงภัย ซึ่งพบว่า ความถี่ในการเรียกร้องค่าสินไหมทดแทน (Claims Frequency) มีฤดูกาล (Seasonality) โดยรถจักรยานยนต์มีความถี่ในการเรียกร้องค่าสินไหมทดแทนสูงที่สุดและมีแนวโน้มในการเรียกร้องค่าสินไหมทดแทนที่สูงขึ้น ส่วนรถประเภทอื่นมีแนวโน้มในการเรียกร้องค่าสินไหมทดแทนลดลง ดังรูปที่ 1

รูปที่ 1 ความถี่ในการเรียกร้องค่าสินไหมทดแทนของการประกันภัยรถยนต์ภาคบังคับ แยกตามประเภทรถ



ในขณะที่ความรุนแรงของค่าสินไหมทดแทน (Claims Severity) สูงขึ้นอย่างมีนัยสำคัญ ตั้งแต่ไตรมาสที่ 1 ปี 2558 และ ไตรมาสที่ 2 ปี 2559 ซึ่งสอดคล้องกับช่วงเวลาที่นายทะเบียนสั่งให้เพิ่มวงเงินความคุ้มครอง ดังรูปที่ 2

รูปที่ 2 ความรุนแรงของค่าสินไหมทดแทนของการประกันภัยรถยนต์ภาคบังคับ แยกตามประเภทรถ



จากผลการศึกษาแสดงให้เห็นว่า หลังจากที่มีการปรับเพิ่มความคุ้มครองการประกันภัยรถยนต์ภาคบังคับเมื่อวันที่ 25 ธันวาคม 2557 ส่งผลให้ความรุนแรงของค่าสินไหมทดแทนของรถจักรยานยนต์เพิ่มขึ้น 29%–35% ในขณะที่รถประเภทอื่นเพิ่มขึ้น 2%–7% และภายหลังจากที่นายทะเบียนเพิ่มวงเงินความคุ้มครองในวันที่ 1 เมษายน 2559 ส่งผลให้ความรุนแรงของค่าสินไหมทดแทนของรถจักรยานยนต์เพิ่มขึ้น 5%–6% ในขณะที่รถยนต์นั่งไม่เกิน 7 ที่นั่งเพิ่มขึ้น 20%–25% และรถประเภทอื่นเพิ่มขึ้น 29%–33% ดังตารางที่ 2

ตารางที่ 2 ตารางเปรียบเทียบความรุนแรงของค่าสินไหมทดแทนในช่วงไตรมาสเดียวกันในแต่ละปี

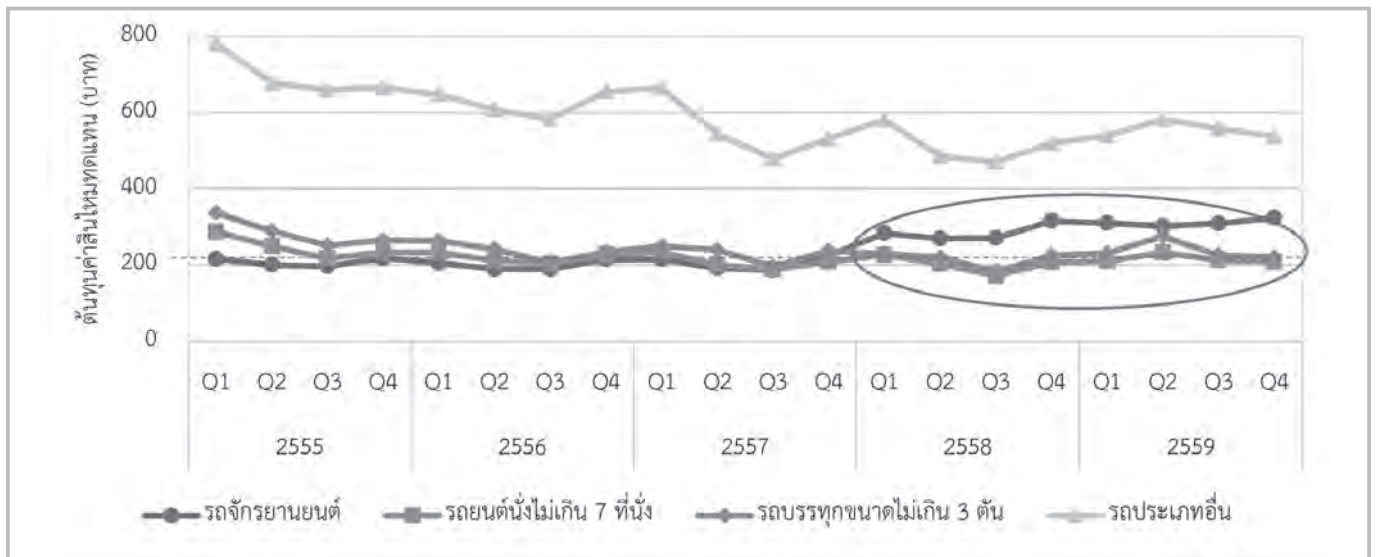
ประเภทรถ	ไตรมาสที่	ความรุนแรงของค่าสินไหมทดแทน (Claims Severity)				เปรียบเทียบกับช่วงไตรมาสเดียวกัน		
		2556	2557	2558	2559	2557/2556	2558/2557	2559/2558
		(1)	(2)	(3)	(4)	(5)=(2)/(1)	(6)=(3)/(2)	(7)=(4)/(3)
รถจักรยานยนต์	1	10,396	10,530	13,541	14,093	101%	129%	104%
	2	10,369	10,485	13,595	14,465	101%	130%	106%
	3	10,273	10,121	13,639	14,331	99%	135%	105%
	4	10,825	10,752	14,076	14,192	99%	131%	101%
รถยนต์นั่งไม่เกิน 7 ที่นั่ง	1	29,291	29,079	30,807	29,687	99%	106%	96%
	2	29,777	28,740	30,337	36,276	97%	106%	120%
	3	28,028	27,896	27,283	34,189	100%	98%	125%
	4	31,100	29,211	29,793	34,794	94%	102%	117%
รถบรรทุกขนาดไม่เกิน 3 ตัน	1	38,986	36,293	37,965	38,784	93%	105%	102%
	2	37,595	37,220	37,990	50,026	99%	102%	132%
	3	34,516	34,505	35,293	45,582	100%	102%	129%
	4	37,819	37,728	38,350	45,867	100%	102%	120%

ตารางที่ 2 (ต่อ) ตารางเปรียบเทียบความรุนแรงของค่าสินไหมทดแทนในช่วงไตรมาสเดียวกันในแต่ละปี

ประเภทรถ	ไตรมาสที่	ไตรมาสที่				ไตรมาสที่		
		2556	2557	2558	2559	2557/2556	2558/2557	2559/2558
		(1)	(2)	(3)	(4)	(5)=(2)/(1)	(6)=(3)/(2)	(7)=(4)/(3)
รถประเภทอื่น	1	56,460	59,123	61,457	59,256	105%	104%	96%
	2	59,594	59,591	57,353	76,186	100%	96%	133%
	3	58,296	55,077	57,978	74,639	94%	105%	129%
	4	63,609	56,681	60,571	75,269	89%	107%	124%

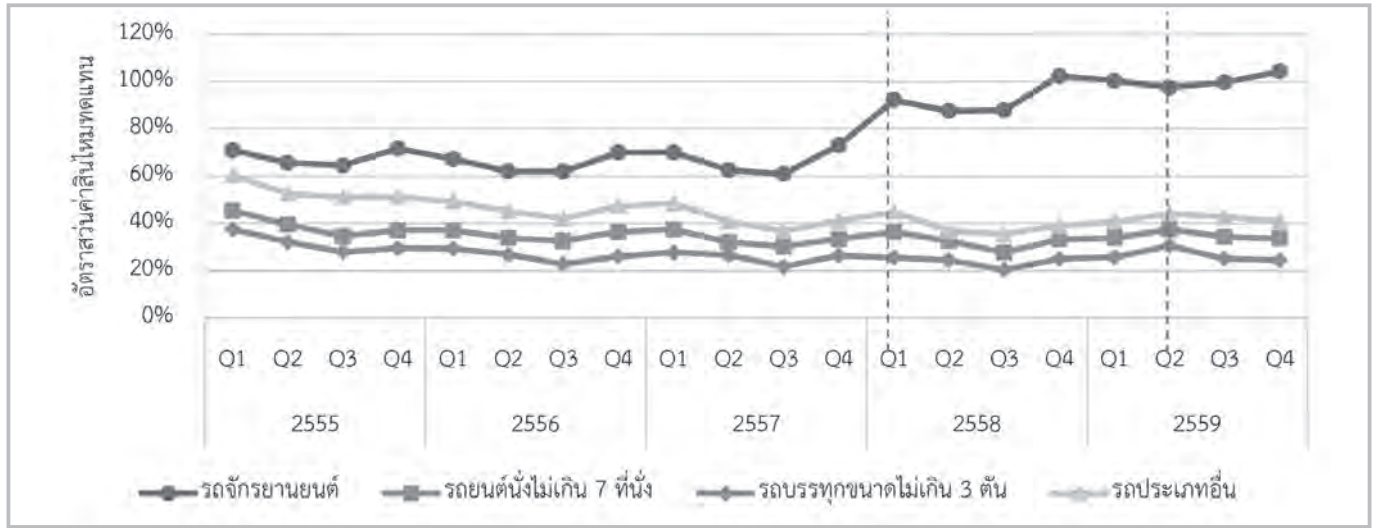
หมายเหตุ ข้อมูลสิ้นสุด ณ วันที่ 31 มีนาคม 2560

สำนักงานฯ คำนวณต้นทุนค่าสินไหมทดแทน (Loss Cost) โดยนำความถี่ในการเรียกร้องค่าสินไหมทดแทน (Claims Frequency) มาคูณกับความรุนแรงของค่าสินไหมทดแทน (Claims Severity) และพบว่าต้นทุนค่าสินไหมทดแทนมีฤดูกาล (Seasonality) ซึ่งเป็นผลมาจากที่ความถี่ในการเรียกร้องค่าสินไหมทดแทนมีฤดูกาล และพบว่าต้นทุนค่าสินไหมทดแทนของรถจักรยานยนต์สูงขึ้นอย่างมีนัยสำคัญและสูงกว่าต้นทุนค่าสินไหมทดแทนของรถยนต์นั่งไม่เกิน 7 ที่นั่งและรถบรรทุกขนาดไม่เกิน 3 ตัน หลังจากที่ย้ายทะเบียนเพิ่มวงเงินความคุ้มครอง ดังรูปที่ 3

รูปที่ 3 ต้นทุนค่าสินไหมทดแทนของการประกันภัยรถยนต์ภาคบังคับ แยกตามประเภท


สำนักงานฯ คำนวณอัตราส่วนค่าสินไหมทดแทน (Loss Ratio) และพบว่าอัตราส่วนค่าสินไหมทดแทนมีฤดูกาล (Seasonality) ในรูปแบบเดียวกับต้นทุนค่าสินไหมทดแทน (Loss Cost) เนื่องจากอัตราเบี้ยประกันภัยสำหรับการประกันภัยภาคบังคับนั้นมีลักษณะเป็นอัตราแบบคงที่ โดยอัตราส่วนค่าสินไหมทดแทนของรถจักรยานยนต์นั้นเพิ่มขึ้นอย่างมีนัยสำคัญหลังจากที่มีการปรับเพิ่มความคุ้มครอง ในขณะที่อัตราส่วนค่าสินไหมทดแทนของรถประเภทอื่นนั้นไม่ได้เพิ่มอย่างมีนัยสำคัญดังเช่นรถจักรยานยนต์ ซึ่งแม้ว่าความรุนแรงของค่าสินไหมทดแทนจะสูงขึ้นแต่ความถี่ในการเรียกร้องค่าสินไหมทดแทนนั้นมีแนวโน้มลดลง ประกอบกับอัตราเบี้ยประกันภัยของรถประเภทอื่นสูงกว่าอัตราเบี้ยประกันภัยของรถจักรยานยนต์มาก จึงส่งผลให้อัตราส่วนค่าสินไหมทดแทนยังคงอยู่ระดับเดิม ดังรูปที่ 4

รูปที่ 4 อัตราส่วนค่าสินไหมทดแทนของการประกันภัยรถยนต์ภาคบังคับ แยกตามประเภทรถ



จากผลการศึกษาแสดงให้เห็นว่า หลังจากที่นายทะเบียนเพิ่มความคุ้มครองการประกันภัยรถยนต์ภาคบังคับเมื่อวันที่ 25 ธันวาคม 2557 ส่งผลให้อัตราส่วนค่าสินไหมทดแทนของรถจักรยานยนต์เพิ่มขึ้น 22%–29% ในขณะที่รถประเภทอื่นไม่ได้เพิ่มขึ้นอย่างมีนัยสำคัญ (เนื่องจากแนวโน้มของความถี่ในการเรียกร้องค่าสินไหมทดแทนลดลง) และภายหลังจากที่นายทะเบียนเพิ่มความคุ้มครองในวันที่ 1 เมษายน 2559 ส่งผลให้อัตราส่วนค่าสินไหมทดแทนของรถจักรยานยนต์เพิ่มขึ้น 10%–12% ในขณะที่รถยนต์นั่งไม่เกิน 7 ที่นั่งและรถบรรทุกขนาดไม่เกิน 3 ตันเพิ่มขึ้น 5%–7% และรถประเภทอื่นเพิ่มขึ้น 25%–27% ดังตารางที่ 3

ตารางที่ 3 ตารางเปรียบเทียบอัตราส่วนค่าสินไหมทดแทนในช่วงไตรมาสเดียวกันในแต่ละปี

ประเภทรถ	ไตรมาสที่	อัตราส่วนค่าสินไหมทดแทน (Loss Ratio)				เปรียบเทียบกับช่วงไตรมาสเดียวกัน		
		2556	2557	2558	2559	2557/2556	2558/2557	2559/2558
		(1)	(2)	(3)	(4)	(5)=(2)-(1)	(6)=(3)-(2)	(7)=(4)-(3)
รถจักรยานยนต์	1	67.3%	70.2%	92.2%	100.5%	2.8%	22.0%	8.2%
	2	62.1%	62.6%	87.6%	97.6%	0.5%	25.0%	10.0%
	3	62.0%	61.0%	87.9%	99.8%	-1.0%	27.0%	11.9%
	4	70.1%	73.2%	102.4%	104.3%	3.1%	29.2%	1.9%
รถยนต์นั่งไม่เกิน 7 ที่นั่ง	1	37.2%	37.4%	36.4%	33.8%	0.2%	-1.0%	-2.6%
	2	33.8%	32.1%	32.6%	37.4%	-1.7%	0.6%	4.8%
	3	32.6%	30.3%	27.7%	34.3%	-2.3%	-2.6%	6.6%
	4	36.4%	33.5%	33.4%	33.6%	-3.0%	-0.1%	0.3%
รถบรรทุกขนาดไม่เกิน 3 ตัน	1	29.3%	27.8%	25.5%	25.7%	-1.6%	-2.2%	0.2%
	2	26.9%	26.6%	24.5%	30.5%	-0.2%	-2.2%	6.1%
	3	22.8%	21.7%	20.4%	25.1%	-1.1%	-1.3%	4.7%
	4	26.1%	26.5%	25.0%	24.5%	0.4%	-1.5%	-0.5%

ตารางที่ 3 (ต่อ) ตารางเปรียบเทียบอัตราส่วนค่าสินไหมทดแทนในช่วงไตรมาสเดียวกันในแต่ละปี

ประเภทรถ	ไตรมาสที่	ไตรมาสที่				ไตรมาสที่		
		2556	2557	2558	2559	2557/2556	2558/2557	2559/2558
		(1)	(2)	(3)	(4)	(5)=(2)-(1)	(6)=(3)-(2)	(7)=(4)-(3)
รถประเภทอื่น	1	49.4%	48.5%	44.8%	40.7%	-0.9%	-3.6%	-4.2%
	2	45.2%	40.7%	36.9%	44.2%	-4.5%	-3.8%	7.3%
	3	42.1%	36.8%	35.4%	42.7%	-5.3%	-1.4%	7.3%
	4	47.4%	41.2%	39.0%	41.0%	-6.2%	-2.1%	2.0%
รวม		42.5%	41.0%	45.7%	49.6%	-1.5%	4.7%	3.8%
รวม เฉพาะ Q2-Q3		40.3%	38.2%	43.0%	50.0%	-2.1%	4.7%	7.1%

หมายเหตุ ข้อมูลสิ้นสุด ณ วันที่ 31 มีนาคม 2560

สรุปผลการศึกษาลักษณะการเพิ่มวงเงินความคุ้มครองการประกันภัยรถยนต์ภาคบังคับ

ความถี่ในการเรียกร้องค่าสินไหมทดแทน (Claims Frequency) มีฤดูกาล และรถจักรยานยนต์มีค่าความถี่ในการเรียกร้องค่าสินไหมทดแทนสูงกว่ารถประเภทอื่น เนื่องจากโดยลักษณะแล้วรถจักรยานยนต์มีความเสี่ยงในการเกิดอุบัติเหตุมากกว่า แต่ก็มี ความรุนแรงของค่าสินไหมทดแทน (Claims Severity) ที่น้อยกว่ารถประเภทอื่น

ภายหลังจากที่ได้ปรับเพิ่มวงเงินความคุ้มครองเมื่อวันที่ 25 ธันวาคม 2557 ความรุนแรงของค่าสินไหมทดแทนของรถจักรยานยนต์เพิ่มขึ้นอย่างมีนัยสำคัญ โดยเพิ่มขึ้น 29%-35% ในขณะที่รถประเภทอื่นเพิ่มขึ้นเพียง 2%-7% ซึ่งส่งผลให้อัตราค่าสินไหมทดแทน (Loss Ratio) ของรถจักรยานยนต์เพิ่มขึ้น 22%-29% ในขณะที่อัตราส่วนค่าสินไหมทดแทนของรถประเภทอื่นนั้นไม่ได้เพิ่มอย่างมีนัยสำคัญ ซึ่งแม้ว่าความรุนแรงของค่าสินไหมทดแทนจะสูงขึ้นแต่ความถี่ในการเรียกร้องค่าสินไหมทดแทนนั้นมีแนวโน้มลดลง ประกอบกับอัตราเบี้ยประกันภัยของรถประเภทอื่นสูงกว่าอัตราเบี้ยประกันภัยของรถจักรยานยนต์มาก จึงส่งผลให้อัตราส่วนค่าสินไหมทดแทนยังคงอยู่ระดับเดิม และโดยภาพรวมอัตราค่าสินไหมทดแทนของรถทุกประเภทเพิ่มขึ้นประมาณ 4.7%

จากผลกระทบดังกล่าว ส่งผลให้ต้นทุนค่าสินไหมทดแทน (Loss Cost) ของรถจักรยานยนต์เริ่มสูงกว่ารถยนต์นั่งไม่เกิน 7 ที่นั่งและรถบรรทุกขนาดไม่เกิน 3 ตัน ในขณะที่เบี้ยประกันภัยของรถจักรยานยนต์ต่ำกว่ารถทั้ง 2 ประเภทเป็นอย่างมาก ซึ่งเป็นสิ่งที่บ่งชี้ว่า อัตราเบี้ยประกันภัยของรถจักรยานยนต์นั้นต่ำกว่าความเสี่ยงที่แท้จริง

ภายหลังจากที่นายทะเบียนเพิ่มวงเงินความคุ้มครองในวันที่ 1 เมษายน 2559 ส่งผลให้ความรุนแรงของค่าสินไหมทดแทนของรถจักรยานยนต์เพิ่มขึ้น 5%-6% ในขณะที่รถยนต์นั่งไม่เกิน 7 ที่นั่งเพิ่มขึ้น 20%-25% และรถประเภทอื่นเพิ่มขึ้น 29%-33% ซึ่งส่งผลให้อัตราค่าสินไหมทดแทน (Loss Ratio) ของรถจักรยานยนต์เพิ่มขึ้น 10%-12% และรถประเภทอื่นเพิ่มขึ้น 5%-7% และโดยภาพรวมอัตราค่าสินไหมทดแทนของรถทุกประเภทเพิ่มขึ้นประมาณ 7.1%

