

### คำขอเอาประกันภัยโจรกรรม

1.	ชื่อผู้ขอเอาประกันภัย : .....
2.	ที่อยู่ : .....
3.	ธุรกิจ : .....
4.	ระยะเวลาขอเอาประกันภัย : เริ่มต้นวันที่ ..... เวลา ..... น. สิ้นสุดวันที่ ..... เวลา 12.00 น.
5.	(ก) สถานที่เก็บทรัพย์สินเอาประกันภัย : .....
	(ข) ลักษณะการใช้สถานที่ : .....
	(ระบุว่าเป็น โกดัง ร้านค้า โรงงาน หรือที่อยู่อาศัย ฯลฯ)
	(ค) ผู้ขอเอาประกันภัยได้อยู่ในหรือครอบครอง สถานที่เป็นเวลาานานเท่าใด : .....
	(ง) โดยปกติสถานที่ที่เอาประกันภัยจะถูกปล่อยว่าง โดยไม่มีผู้อาศัย แต่ละครั้งเป็นระยะเวลาานเท่าใด : .....
	(จ) จำนวนคนยาม : ..... คน ระหว่างเวลา..... น.
6.	(ก) ได้เคยมีขโมยเข้ามาในสถานที่ที่เอาประกันภัย หรือพยายามกระทำการดังกล่าว หรือไม่ ถ้าเคยโปรดระบุ : .....
	(ข) ได้มีการปรับปรุงแก้ไขอย่างไรในการป้องกันการพยายามกระทำการดังกล่าวอีก : .....
7.	ลักษณะประตู หน้าต่าง การปิดล็อก และมีระบบป้องกันการโจรกรรมอย่างไร
	(ก) ประตูหน้า : .....
	(ข) ประตูหลัง : .....
	(ค) หน้าต่างชั้นล่าง : .....
	(ง) หน้าต่างชั้นบน : .....
	(จ) ประตูคาดฟ้า (ถ้ามี) : .....
	(ฉ) สัญญาณป้องกันขโมย : .....
8.	(ก) ท่านเคยเอาประกันภัย หรือขอเอาประกันภัยโจรกรรมหรือไม่ ถ้าเคยโปรดระบุชื่อบริษัทประกันภัย : .....
	(ข) ท่านเคยถูกปฏิเสธการขอเอาประกันภัยโจรกรรม หรือเคยถูกบอกเลิกสัญญา หรือปฏิเสธการต่ออายุสัญญา หรือถูกเรียกเก็บเบี้ยประกันภัยเพิ่ม สำหรับการประกันภัยดังกล่าวหรือไม่ ถ้าเคยโปรดแจ้งชื่อบริษัทประกันภัย และระบุรายละเอียด : .....
9.	ในปัจจุบันนี้ท่านมีการประกันภัยโจรกรรม หรือการประกันภัยอื่นที่คุ้มครองรวมถึงการโจรกรรมอยู่กับบริษัทอื่นหรือไม่ ถ้ามี โปรดระบุ : .....
10.	ท่านเคยมีการเรียกร้องค่าเสียหายจากการประกันภัยโจรกรรมหรือไม่ ถ้าเคย โปรดให้รายละเอียด : .....

41.	<b>ความคุ้มครองที่ขอเอาประกันภัย</b> <input type="checkbox"/> การลักทรัพย์ที่ปรากฏร่องรอยชัดเจน (จร. 1) <input type="checkbox"/> การลักทรัพย์ที่ปรากฏร่องรอยชัดเจน การชิงทรัพย์ การปล้นทรัพย์ (จร. 2) <input type="checkbox"/> การลักทรัพย์ ชิงทรัพย์ ปล้นทรัพย์ (จร. 3)					
12.	รายละเอียดทรัพย์สินที่เอาประกันภัย	มูลค่าเต็มของทรัพย์สิน	จำนวนเงินเอาประกันภัย	ผู้เอาประกันภัยรับผิดชอบเอง	สำหรับบริษัทฯ กรอก	
					อัตรา	เบี้ยประกันภัย
	ก. <u>อาคาร/สถานประกอบการธุรกิจ</u> 1. สต็อกสินค้าประกอบด้วย  2. สินค้า/ทรัพย์สินของผู้อื่นซึ่งอยู่ในความรับผิดชอบ  3. เครื่องมือ/เครื่องใช้ในสำนักงาน  4. อื่น ๆ เช่น					
	ข. <u>ที่อยู่อาศัย แฟลต อพาร์ทเมนต์ คอนโด มิเนียม หรือบ้านเช่า</u> 1. ทรัพย์สินส่วนตัว และของใช้ต่าง ๆ ภายในบ้าน (ตามรายละเอียดแนบมา)  2. อื่น ๆ เช่น					
	รวม					
					ภาษี อากร เบี้ยประกันภัยรวม	

บริษัท  
**สมาคมนักประกันภัย**  
 / /

ข้าพเจ้าขอรับรองว่า ข้อตกลงตามรายการข้างต้นเป็นความจริง และให้ถือเป็นส่วนหนึ่งของสัญญาระหว่างข้าพเจ้ากับบริษัทฯ

วันที่ ..... เดือน ..... พ.ศ. ....

ลงลายมือชื่อผู้เอาประกันภัย

ตัวแทน .....  นายหน้าประกันภัยรายนี้ ..... โบราณคดีเลขที่ .....

**คำเตือนของสำนักงานประกันภัย กระทรวงพาณิชย์**

ให้ตอบคำถามข้างต้นตามความจริงทุกข้อ มิฉะนั้นบริษัทอาจถือเป็นเหตุปฏิเสธความรับผิดชอบตามสัญญาประกันภัยได้ ตามประมวลกฎหมายแพ่งและพาณิชย์มาตรา 865

ฝ่ายวิชาการ  
สมาคมประกันวินาศภัย  
...../...../.....

ตารางกรมธรรม์  
**THE SCHEDULE**

รหัสบริษัท : **ประกันภัยโจรกรรม**      กรมธรรม์เลขที่ :  
Co., Code : **BURGLARY INSURANCE**      Policy Number :

ชื่อผู้เอาประกันภัย :  
Name of Insured :  
ที่อยู่  
Address :  
ธุรกิจ :  
Business :

สถานที่ที่เอาประกันภัย :  
Insured Premises :

ระยะเวลาเอาประกันภัย : เริ่มต้นวันที่      เวลา      น. สิ้นสุดวันที่      เวลา 12.00 น.  
Period of Insurance : From      at      hours To      at 12.00 hours.

ทรัพย์สินที่เอาประกันภัย Property Insured	จำนวนเงินเอาประกันภัย Amount Insured

ความสูญเสียหรือความเสียหายส่วนแรกที่ผู้เอาประกันภัยต้องรับผิดชอบเองในแต่ละครั้ง  
Deductible to be borne by the Insured for each occurrence ..... บาท  
Bahu

เบี้ยประกันภัย :      ภาษี      อากร      รวม  
Premium      Tax      Stamps      Total

ข้อตกลงคุ้มครอง/เอกสารแนบท้ายที่แนบติด :  
Insuring Agreement/Endorsement attached

ตัวแทน       นายหน้าประกันภัย      ใบอนุญาตเลขที่  
Agent      Broker      License No.

วันทำสัญญาประกันภัย      วันออกกรมธรรม์ประกันภัย  
Agreement made on      Policy issued on

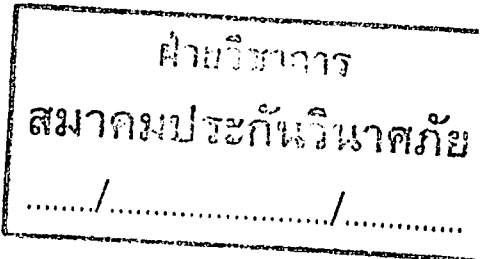
เพื่อเป็นหลักฐาน บริษัทโดยบุคคลผู้มีอำนาจกระทำการแทนบริษัทได้ลงลายมือชื่อ และประทับตราของบริษัทไว้เป็นสำคัญ ณ สำนักงานของบริษัท  
As evidence the Company has caused this Policy to be signed by duly authorized persons and the Company's stamp to be affixed at its Office.

.....  
กรรมการ - Director      กรรมการ - Director      ผู้จัดการ - Manager

# กรมธรรม์ประกันภัยโจรกรรม

โดยการเชื่อถือข้อตกลงในใบคำขอเอาประกันภัยซึ่งถือเป็นส่วนหนึ่งของกรมธรรม์ประกันภัยนี้ และเพื่อเป็นการตอบแทน เบี้ยประกันภัยที่ผู้เอาประกันภัยต้องชำระ ภายใต้บังคับเงื่อนไขทั่วไป ข้อตกลงคุ้มครอง ข้อยกเว้นและเอกสารแนบท้ายแห่งกรมธรรม์ประกันภัยนี้ บริษัทให้สัญญาต่อผู้เอาประกันภัยดังต่อไปนี้

การคุ้มครอง : ตามข้อตกลงคุ้มครอง/เอกสารแนบท้ายที่แนบติดไว้  
เงื่อนไขทั่วไป



- 1) คำนิยามศัพท์ : เพื่อใช้ในกรมธรรม์ประกันภัยหรือเอกสารแนบท้ายกรมธรรม์ประกันภัยนี้
  - 1.1 "บริษัท" หมายความว่า บริษัทที่ออกกรมธรรม์ประกันภัยนี้
  - 1.2 "ผู้เอาประกันภัย" หมายความว่า บุคคลที่ระบุชื่อเป็นผู้เอาประกันภัยในตารางกรมธรรม์ประกันภัย
  - 1.3 "ตาราง" หมายความว่า ตารางแห่งกรมธรรม์ประกันภัยนี้
  - 1.4 "สถานที่ที่เอาประกันภัย" หมายความว่า อาคารที่ทำการ หรืออาคารที่อยู่อาศัย ดังระบุไว้ในตาราง ซึ่งเป็นที่ตั้งหรือที่เก็บทรัพย์สินที่เอาประกันภัย ทั้งนี้ไม่รวมถึงบริเวณส่วนนอกของตัวอาคาร เว้นแต่ได้ระบุไว้ในตารางกรมธรรม์
  - 1.5 "การลักทรัพย์" หมายความว่า การเอาทรัพย์สินของผู้อื่นหรือที่ผู้อื่นเป็นเจ้าของรวมอยู่ด้วยไปโดยทุจริต
  - 1.6 "การชิงทรัพย์" หมายความว่า
    - การลักทรัพย์โดยใช้กำลังประทุษร้ายหรือขู่เข็ญว่าในทันใดนั้นจะใช้กำลังประทุษร้ายเพื่อ.-
    - ก) ให้ความสะดวกแก่การลักทรัพย์หรือการพาทรัพย์สินนั้นไป หรือ
    - ข) ให้อันให้ซึ่งทรัพย์สินนั้น หรือ
    - ค) ยึดถือเอาทรัพย์สินนั้นไว้ หรือ
    - ง) ปกปิดการกระทำความผิดนั้น หรือ
    - จ) ให้อภัยจากการจับกุม
  - 1.7 "การปล้นทรัพย์" หมายความว่า การชิงทรัพย์ตามข้อ 1.6 โดยร่วมกันกระทำความผิดตั้งแต่ 3 คนขึ้นไป

2) การทำบัญชีสต็อกสินค้า : ผู้เอาประกันภัยต้องจัดทำบัญชีรายละเอียดของสต็อกสินค้าที่เอาประกันภัยและเก็บรักษาไว้เพื่อที่บริษัทจะสามารถตรวจสอบได้ในกรณีที่เกิดความสูญเสียชีวิตหรือความเสียหาย

3) วิธีชดเชยค่าสินไหมทดแทน และการจำกัดความรับผิดชอบของบริษัท : บริษัทจะพิจารณาชดเชยค่าสินไหมทดแทนด้วยวิธีใดวิธีหนึ่งดังต่อไปนี้

- 3.1 ช่อมแซมตามความเสียหายที่แท้จริง หรือ
  - 3.2 จัดหาทรัพย์สินที่คล้ายคลึงกันมาทดแทน หรือ
  - 3.3 จ่ายเป็นเงินตามมูลค่าที่แท้จริง (ไม่รวมกำไร) ของทรัพย์สินนั้น ขณะที่เกิดความสูญเสียชีวิตหรือความเสียหาย
- ทั้งนี้ความรับผิดชอบของบริษัทตลอดระยะเวลาประกันภัยสำหรับความสูญเสียชีวิตหรือความเสียหายของทรัพย์สินที่เอาประกันภัยและตัวอาคารที่เก็บทรัพย์สินรวมกันไม่เกินจำนวนเงินเอาประกันภัยที่ระบุไว้ในตารางกรมธรรม์

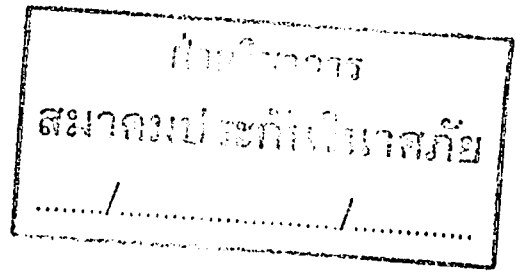
4. หน้าที่ของผู้เอาประกันภัยในการเรียกร้องค่าสินไหมทดแทน : เมื่อได้เกิดการสูญเสียชีวิตหรือความเสียหายผู้เอาประกันภัยต้องปฏิบัติดังต่อไปนี้

- 4.1 แจ้งความต่อเจ้าหน้าที่ตำรวจโดยทันที และแจ้งความสูญเสียชีวิตหรือความเสียหายดังกล่าวต่อบริษัทโดยไม่ชักช้า
- 4.2 ส่งรายการความสูญเสียชีวิตหรือความเสียหายโดยละเอียดเป็นลายลักษณ์อักษรให้แก่บริษัทภายใน 15 วัน นับแต่ได้ทราบถึงความสูญเสียชีวิตหรือความเสียหายนั้น ผู้เอาประกันภัยโดยค่าใช้จ่ายของตนเองต้องจัดส่งบรรดารายละเอียดและเอกสารหลักฐานอันเกี่ยวกับความสูญเสียชีวิตหรือความเสียหายตามที่บริษัทต้องการ และต้องให้ความร่วมมือกับบริษัทตามความจำเป็น

5) การเฉลี่ยความเสียหาย : ถ้าในขณะที่เกิดความสูญเสียชีวิตหรือความเสียหายต่อทรัพย์สินที่เอาประกันภัย และปรากฏว่าทรัพย์สินรายเดียวกันได้มีการเอาประกันภัยอื่น ซึ่งทำโดยหรือในนามของผู้เอาประกันภัย บริษัทจะรับผิดชอบชดเชยค่าสินไหมทดแทนไม่เกินกว่าส่วนเฉลี่ยตามจำนวนเงินที่บริษัทได้รับประกันภัย ต่อจำนวนเงินซึ่งได้เอาประกันภัยทรัพย์สิน และไม่เกินกว่าจำนวนเงินเอาประกันภัย

- 6) การประกันภัยทรัพย์สินต่ำกว่าค่าเต็ม : ในกรณีที่เกิดความสูญเสียหรือความเสียหายต่อทรัพย์สินที่เอาประกันภัยไว้ตามกรมธรรม์ประกันภัยฉบับนี้ และปรากฏว่าทรัพย์สินนั้นมีมูลค่าสูงกว่าจำนวนเงินที่ได้เอาประกันภัยไว้ ให้ถือว่าผู้เอาประกันภัยเป็นผู้รับประกันภัยเองในส่วนแตกต่างกัน และในการคำนวณค่าสินไหมทดแทนผู้เอาประกันภัยต้องรับภาระส่วนเฉลี่ยความสูญเสียหรือความเสียหายไปตามส่วนต่างๆ รายการ และหากมีมากกว่าหนึ่งรายการให้แยกพิจารณาเป็นแต่ละรายการ
- 7) การโอนสิทธิตามกรมธรรม์ประกันภัย : สิทธิของผู้เอาประกันภัยตามกรมธรรม์ประกันภัยนี้ จะโอนได้ต่อเมื่อได้รับความยินยอมเป็นลายลักษณ์อักษรจากบริษัท เว้นแต่การโอนโดยพหุกรรมหรือโดยบทบัญญัติกฎหมายและได้แจ้งให้บริษัททราบแล้ว
- 8) การรับช่วงสิทธิ : ผู้เอาประกันภัยจะไม่กระทำการใดๆ อันเป็นการกระทบกระเทือนต่อการรับช่วงสิทธิของบริษัทต่อผู้กระทำผิด และต้องร่วมมือกับบริษัท ในการที่บริษัทจะใช้สิทธิเรียกร้องจ ะบุคคลอื่น
- 9) การแต่งตั้งอนุญาโตตุลาการ <sup>ให้แก้ไขตามข้อ 95/2541</sup> : ถ้ามีการขัดแย้งใดเกิดขึ้นภายใต้กรมธรรม์ประกันภัยนี้ คู่กรณีจะเสนอให้นำข้อขัดแย้งดังกล่าวให้อนุญาโตตุลาการคนหนึ่ง ซึ่งคู่กรณีแต่งตั้งขึ้นเป็นลายลักษณ์อักษรเป็นผู้วินิจฉัยหรือถ้าคู่กรณีไม่สามารถตกลงเลือกบุคคลเดียวกันภายใน 30 วัน นับตั้งแต่วันที่ถูกคู่กรณีฝ่ายหนึ่งฝ่ายใดร้องขอเป็นลายลักษณ์อักษร ~~อาจจะเสนอให้แต่งตั้งอนุญาโตตุลาการสองคนฝ่ายละหนึ่งคนเป็นผู้วินิจฉัย~~ ในกรณีที่อนุญาโตตุลาการสองคนตกลงกันไม่ได้ ให้อนุญาโตตุลาการตั้งผู้ชี้ขาดเป็นลายลักษณ์อักษรทำการชี้ขาด
- 10) การแก้ไข : ข้อตกลงคุ้มครองและเงื่อนไขแห่งกรมธรรม์ประกันภัยนี้ จะเปลี่ยนแปลงแก้ไขได้โดยบริษัทออกเอกสารแนบท้ายที่ได้ลงลายมือชื่อโดยบุคคลผู้มีอำนาจของบริษัทและประทับตราของบริษัทไว้เป็นสำคัญ
- 11) การเลิกกรมธรรม์ประกันภัย :
- 11.1 บริษัทจะบอกเลิกกรมธรรม์ประกันภัยฉบับนี้ได้ด้วยการส่งหนังสือบอกกล่าวล่วงหน้าไม่น้อยกว่า 15 วัน โดยทางไปรษณีย์ลงทะเบียนถึงผู้เอาประกันภัย ตามที่อยู่ครั้งสุดท้ายที่แจ้งให้บริษัททราบ ในกรณีนี้ บริษัทจะคืนเบี้ยประกันภัยให้แก่ผู้เอาประกันภัย โดยหักเบี้ยประกันภัยสำหรับระยะเวลาที่กรมธรรม์ประกันภัยฉบับนี้ได้ใช้บังคับมาแล้วออกตามส่วน
- 11.2 ผู้เอาประกันภัยจะบอกเลิกกรมธรรม์ประกันภัยฉบับนี้ได้โดยแจ้งให้บริษัททราบเป็นหนังสือ และมีสิทธิได้รับเบี้ยประกันภัยคืน หลังจากหักเบี้ยประกันภัยสำหรับระยะเวลาที่กรมธรรม์ประกันภัยฉบับนี้ได้ใช้บังคับมาแล้วออกตามอัตราเบี้ยประกันภัยระยะสั้น
- 12) เงื่อนไขบังคับก่อน : บริษัทอาจจะไม่รับผิดชอบใช้ค่าสินไหมทดแทนตามกรมธรรม์ประกันภัยนี้ เว้นแต่ผู้เอาประกันภัยได้ปฏิบัติถูกต้องครบถ้วนตามสัญญาประกันภัยและเงื่อนไขแห่งกรมธรรม์ประกันภัย

ฝ่ายบริหาร  
สมาคมประกันชีวิตไทย  
...../...../.....



.....

### การลัทธิภัยที่ปรากฏร่องรอยจัดแะ (จร. 1)

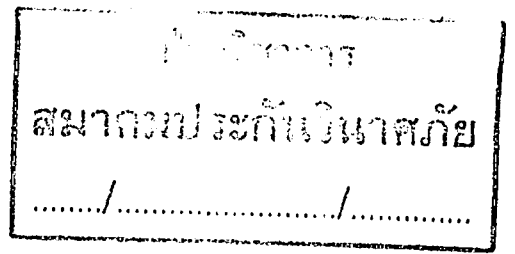
## ข้อตกลงคุ้มครอง

- ข้อ 1. ความสูญเสียหรือความเสียหายต่อทรัพย์สินที่เอาประกันภัย  
บริษัทจะชดใช้ค่าสินไหมทดแทนเพื่อความสูญเสียหรือความเสียหายของทรัพย์สินที่เอาประกันภัย อันเกิดจากการลัทธิภัยโดยบุคคลใดๆ ที่มีได้ระบุไว้ในข้อยกเว้น ซึ่งได้เข้าไปหรือออกจากสถานที่ที่เอาประกันภัย โดยการใช้กำลังอย่างรุนแรงและทำให้เกิดร่องรอยความเสียหายที่เห็นได้อย่างชัดเจนต่อสถานที่ที่เอาประกันภัย จากการใช้เครื่องมือ วัตถุระเบิด ไฟฟ้า เคมี รวมทั้งความสูญเสีย หรือความเสียหายเนื่องมาจากความพยายามกระทำการดังกล่าว
- ข้อ 2. ความเสียหายต่อตัวอาคารซึ่งเก็บทรัพย์สินที่เอาประกันภัย  
บริษัทจะชดใช้ค่าสินไหมทดแทนเพื่อความเสียหายต่อส่วนหนึ่งส่วนใดของตัวอาคาร อันเกิดจากการกระทำ ซึ่งได้รับความคุ้มครองตามข้อตกลงคุ้มครองข้อ 1 ข้างต้น

## ข้อยกเว้น

การประกันภัยนี้ไม่คุ้มครองหรือรวมถึง

1. ความสูญเสียหรือความเสียหายส่วนแรกและผู้เอาประกันภัยต้องรับผิดชอบเองตามที่ระบุไว้ในหน้าตาราง
2. ความสูญเสียหรือความเสียหายอันเกิดจากหรือสืบเนื่องจาก สงคราม (ไม่ว่าจะมีการประกาศหรือไม่ก็ตาม) สงครามกลางเมือง การนัดหยุดงาน การจลาจล การที่ประชาชนก่อความวุ่นวายถึงขนาดลุกฮือต่อต้านรัฐบาล การกบฏ การปฏิวัติ การยึดทรัพย์สิน โดยคำสั่งของรัฐบาล หรือเจ้าหน้าที่บ้านเมือง
3. ความสูญเสียหรือความเสียหายอันเกิดจากอัคคีภัย หรือระเบิด ไม่ว่าจะเกิดจากสาเหตุใดก็ตาม เว้นแต่ความสูญเสียหรือความเสียหายจากการระเบิด อันเป็นผลมาจากการเข้าไปในสถานที่เอาประกันภัยโดยการใช้วัตถุระเบิด และมีเจตนาเพื่อที่จะทำการลัทธิภัย หรือชิงทรัพย์ หรือปล้นทรัพย์
4. ความเสียหายของกระจกหรือสิ่งประดับบนกระจกหรือข้อความบนกระจก
5. ความสูญเสียหรือความเสียหายอันเกิดจากการกระทำหรือการมีส่วนร่วมโดยบุคคลใดๆ ซึ่งอยู่โดยชอบด้วยกฎหมายในสถานที่ตามทีระบุไว้ในตารางแห่งกรมธรรม์ หรือเกิดจากการกระทำโดยผู้เอาประกันภัยหรือหุ้นส่วนของผู้เอาประกันภัยหรือกรรมการหรือพนักงาน หรือลูกจ้าง ของผู้เอาประกันภัย ทั้งนี้ไม่ว่าจะกระทำด้วยตนเองโดยลำพัง หรือสมรู้ร่วมคิดกับบุคคลอื่น
6. ความสูญเสีย หรือความเสียหายของ เงิน ทอง อัญมณี โบราณวัตถุ ศิลปวัตถุ เหียบุญ ต้นฉบับเอกสาร โฉนด แบบแปลน แผนผัง ภาพเขียน รูปออกแบบ ลวดลาย แบบหรือแบบพิมพ์ หลักประกันหนี้สิน หลักทรัพย์ เอกสารสำคัญต่างๆ ไปรษณียากร อากาศสมุดปี เงินตรา ธนบัตร บัตรเครดิต บัตรธนาคาร เช็ค สมุดบัญชี หรือสมุดหนังสือเกี่ยวกับธุรกิจใดๆ เว้นแต่ระบุให้รวมอยู่ในการประกันภัยนี้โดยชัดแจ้ง
7. ความสูญเสียหรือความเสียหายซึ่งเกิดขึ้นในขณะที่สถานที่ตามทีระบุไว้ในตารางแห่งกรมธรรม์ถูกทอดทิ้ง โดยไม่มีผู้อาศัยอยู่ หรือไม่มีผู้ดูแลรักษา เป็นเวลาเกินกว่า 7 วันติดต่อกัน
8. ความสูญเสียหรือความเสียหายซึ่งพบเมื่อตรวจสอบบัญชีสินค้า



## การลัทธิภัยที่ปรากฏร่องรอยชัดเจน การชิงทรัพย์ การปล้นทรัพย์ (จร. 2)

### ข้อตกลงคุ้มครอง

#### ข้อ 1. ความสูญเสียหรือความเสียหายต่อทรัพย์สินที่เอาประกันภัย

บริษัทจะชดเชยค่าสินไหมทดแทนเพื่อความสูญเสียหรือความเสียหายของทรัพย์สินที่เอาประกันภัย อันเกิดจากการลัทธิภัยโดยบุคคลใดๆ ที่มีได้ระบุไว้ในข้อยกเว้น ซึ่งได้เข้าไปหรือออกจากสถานที่ที่เอาประกันภัย โดยการใช้กำลังอย่างรุนแรงและทำให้เกิดร่องรอยความเสียหายที่เห็นได้อย่างชัดเจนต่อสถานที่ที่เอาประกันภัย จากการใช้เครื่องมือ วัตถุระเบิด ไฟฟ้า เคมี่ หรือเกิดจากการชิงทรัพย์ หรือการปล้นทรัพย์ รวมทั้งความสูญเสีย หรือความเสียหายอันเกิดจากความพยายามกระทำการดังกล่าว

#### ข้อ 2. ความเสียหายต่อตัวอาคารซึ่งเก็บทรัพย์สินที่เอาประกันภัย

บริษัทจะชดเชยค่าสินไหมทดแทนเพื่อความเสียหายต่อส่วนหนึ่งส่วนใดของตัวอาคาร อันเกิดจากการกระทำ ซึ่งได้รับความคุ้มครองตามข้อตกลงคุ้มครองข้อ 1 ข้างต้น

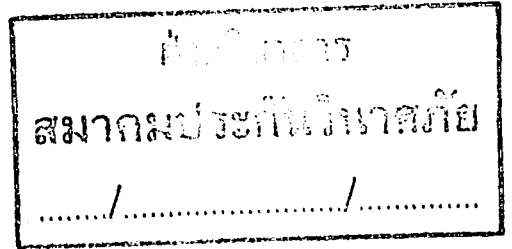
### ข้อยกเว้น

การประกันภัยนี้ไม่คุ้มครองหรือรวมถึง

1. ความสูญเสียหรือความเสียหายส่วนแรกที่ผู้เอาประกันภัยต้องรับผิดชอบเองตามที่ระบุไว้ในตาราง
2. ความสูญเสียหรือความเสียหายอันเกิดจากหรือสืบเนื่องจาก สงคราม (ไม่ว่าจะมีการประกาศหรือไม่ก็ตาม) สงครามกลางเมือง การนัดหยุดงาน การจลาจล การที่ประชาชนก่อความวุ่นวายถึงขนาดลุกฮือต่อต้านรัฐบาล การกบฏ การปฏิวัติ การยึดทรัพย์ โดยคำสั่งของรัฐบาล หรือเจ้าหน้าที่บ้านเมือง
3. ความสูญเสียหรือความเสียหายอันเกิดจากอัคคีภัย หรือระเบิด ไม่ว่าจะเกิดจากสาเหตุใดก็ตาม เว้นแต่ความสูญเสียหรือความเสียหายจากการระเบิด อันเป็นผลมาจากการเข้าไปในสถานที่ที่เอาประกันภัยโดยการใช้วัตถุระเบิด และมีเจตนาเพื่อที่จะทำการลัทธิภัย หรือชิงทรัพย์ หรือปล้นทรัพย์
4. ความเสียหายของกระจกหรือสิ่งประดับบนกระจกหรือข้อความบนกระจก
5. ความสูญเสียหรือความเสียหายอันเกิดจากการกระทำหรือการมีส่วนร่วมโดยบุคคลใดๆ ซึ่งอยู่โดยชอบด้วยกฎหมายในสถานที่ตามที่ระบุไว้ในตารางแห่งกรมธรรม์ หรือเกิดจากการกระทำโดยผู้เอาประกันภัยหรือหุ้นส่วนของผู้เอาประกันภัยหรือกรรมการหรือพนักงาน หรือลูกจ้าง ของผู้เอาประกันภัย ทั้งนี้ไม่ว่าจะกระทำด้วยตนเองโดยลำพัง หรือสมรู้ร่วมคิดกับบุคคลอื่น
6. ความสูญเสีย หรือความเสียหายของ เงิน ทอง อัญมณี โบราณวัตถุ ศิลปวัตถุ เหมืองแร่ ต้นฉบับเอกสาร โฉนด แบบแปลน แผนผัง ภาพเขียน รูปออกแบบ ลวดลาย แบบหรือแบบพิมพ์ หลักประกันหนี้สิน หลักทรัพย์ เอกสารสำคัญต่างๆ ไปรษณียากร อากรแสตมป์ เงินตรา ธนบัตร บัตรเครดิต บัตรธนาคาร เช็ค สมุดบัญชี หรือสมุดหนังสือเกี่ยวกับธุรกิจใดๆ เว้นแต่ระบุให้รวมอยู่ในการประกันภัยนี้โดยชัดแจ้ง
7. ความสูญเสียหรือความเสียหายซึ่งเกิดขึ้นในขณะที่สถานที่ตามที่ระบุไว้ในตารางแห่งกรมธรรม์ถูกทอดทิ้ง โดยไม่มีผู้อาศัยอยู่ หรือไม่มีผู้ดูแลรักษา เป็นเวลาเกินกว่า 7 วันติดต่อกัน
8. ความสูญเสียหรือความเสียหายซึ่งพบเมื่อตรวจสอบบัญชีสินค้า

ATTN: K. วชิรชา

0-2743-7905



บริษัท..... จำกัด

อัตราเบี้ยประกันภัยสำหรับการประกันภัยโจรกรรม

	<u>ขั้นต่ำ</u>	<u>ขั้นสูง</u>
1. การประกันภัยแบบเต็มมูลค่า (Full Value Basis)	๐.10%	6%
2. การประกันภัยแบบจำนวนเงินเอา ประกันภัยต่ำกว่ามูลค่าเต็ม (First Loss Basis)		
ก. คำนวณจากจำนวนเงินเอาประกันภัย (First Loss Sum Insured)	๐.20%	8%
ข. คำนวณจากมูลค่าเต็ม (Full Value Sum Insured)	๐.05%	4%



รายชื่อบริษัทที่ยื่นขอรับความเห็นชอบ

กรรมธรรม์ประกันภัยความรับผิดชอบตามกฎหมายที่เกิดจากความบกพร่องในการปฏิบัติงานไม่เป็นไปตามเกณฑ์  
มาตรฐานการตรวจสอบตามกฎหมายในฐานะผู้ตรวจสอบอาคาร  
ใบคำขอเอาประกันภัยฯ และอัตราเบี้ยประกันภัยฯ จำนวน 42 บริษัท

1. บริษัท กรุงเทพประกันภัย จำกัด (มหาชน)
2. บริษัท ไทยพานิชประกันภัย จำกัด
3. บริษัท คิวบีอี ประกันภัย (ประเทศไทย) จำกัด
4. บริษัท คุณีประกันภัย จำกัด
5. บริษัท จรัญประกันภัย จำกัด (มหาชน)
6. บริษัท เจนเนอราลี่ ประกันภัย จำกัด
7. บริษัท เจ้าพระยาประกันภัย จำกัด (มหาชน)
8. บริษัท ไซน่าอินชัวร์รันส์ จำกัด
9. บริษัท เทเวศประกันภัย จำกัด (มหาชน)
10. บริษัท ไทยพัฒนาประกันภัย จำกัด
11. บริษัท ไทยพาณิชย์สามัคคีประกันภัย จำกัด (มหาชน)
12. บริษัท ไทยศรีประกันภัย จำกัด
13. บริษัท ไทยเศรษฐกิจประกันภัย จำกัด (มหาชน)
14. บริษัท นวกิจประกันภัย จำกัด (มหาชน)
15. บริษัท นำสินประกันภัย จำกัด (มหาชน)
16. บริษัท บางกอกสหประกันภัย จำกัด (มหาชน)
17. บริษัท ประกันภัยไทยวิวัฒน์ จำกัด (มหาชน)
18. บริษัท ประกันภัยศรีเมือง จำกัด.
19. บริษัท พระนครธนบุรีประกันภัย จำกัด
20. บริษัท พุทธธรรมประกันภัย จำกัด
21. บริษัท ไพบูลย์ประกันภัย จำกัด
22. บริษัท ภัทรประกันภัย จำกัด (มหาชน)
23. บริษัท มิตรแท้ประกันภัย จำกัด
24. บริษัท วิริยะประกันภัย จำกัด
25. บริษัท ศรีอยุธยาประกันภัย จำกัด (มหาชน)
26. บริษัท ส่งเสริมประกันภัย จำกัด
27. บริษัท สมโพธิ์ เจแปนประกันภัย จำกัด
28. บริษัท สยามซิติ้ประกันภัย จำกัด
29. บริษัท สหมงคลประกันภัย จำกัด
30. บริษัท สัมพันธ์ประกันภัย จำกัด
31. บริษัท สินทรัพย์ประกันภัย จำกัด
32. บริษัท สินมั่นคงประกันภัย จำกัด (มหาชน)
33. บริษัท อลิอันซ์ ซี.พี.ประกันภัย จำกัด
34. บริษัท อาคเนย์ประกันภัย จำกัด
35. บริษัท เอเชียประกันภัย จำกัด
36. บริษัท เอ็ม เอส ไอ จี ประกันภัย จำกัด
37. บริษัท เอรಾವัดประกันภัย จำกัด
38. บริษัท แอกราประกันภัย จำกัด (มหาชน)
39. บริษัท แอดวานซ์อินชัวร์รันส์ จำกัด
40. บริษัท แอลเอ็มจีประกันภัย จำกัด
41. บริษัท ไอโออี กรุงเทพประกันภัย จำกัด
42. บริษัท ธนชาติประกันภัย จำกัด
43. บริษัท กมลประกันภัย จำกัด (มหาชน)
44. บริษัท ทิพยประกันภัย จำกัด (มหาชน)
45. บริษัท ไทยประกันภัย จำกัด (มหาชน)
46. บริษัท ประกันคุ้มภัย จำกัด (มหาชน)
47. บริษัท มิตซูซุ สุมิโตโม อินชัวร์รันส์ จำกัด
48. บริษัท เมืองไทยประกันภัย จำกัด
49. บริษัท ลิเบอร์ตี้ประกันภัย จำกัด
50. บริษัท อินทรประกันภัย จำกัด (มหาชน)
51. บริษัท โอสดสภาประกันภัย จำกัด